

広報

そつえん  
おめでとう



# ちよなん



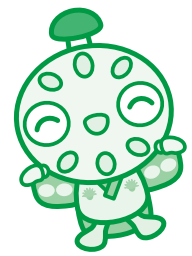
平成26年 (2014年) **4月号** 第441号

## 主な内容

- ・平成26年度の予算 ..... 2
- ・役場職員の人事異動 ..... 4
- ・空き家・空き地(宅地)を有効活用しませんか? ... 11
- ・消費税・地方消費税率の引き上げに伴い  
    使用料等を改定します ..... 12
- ・犬の狂犬病予防集合注射 ..... 18

ぼくの夢に向かって  
さあ出発だ





平成 26 年度予算

## \* 主な事業を紹介します

町の事業は、次の6つの施策を重点的に取り組みます。

### 1 安心で魅力あるまちづくり (基盤整備)

- **新公共交通システム運行業務** 1,591 万円  
巡回バスと乗合タクシーを併用した新公共交通システムの運行を行っています。
- **道路・橋梁点検委託** 6,590 万円  
舗装のひび割れ、トンネル、橋りょう、道路照明等の鋼材やコンクリートの点検を行い、その結果を基に修繕計画を策定し、安全性と修繕費用の削減を図ります。
- **地籍調査事業** 8,901 万円  
一筆ごとの土地の所有者、地番、地目を調査し、境界及び地積を測量することで地図および簿冊を作成します。明治時代の地租改正によって作られた地図(公図)などは、現在の土地の実態と異なり、正確に把握することが必要です。地籍調査により土地にかかるトラブルの防止や土地の円滑な取引などに役立つ基礎データの作成を行っていきます。

### 2 活気にあふれたまちづくり (産業・雇用)

- **地域農業整備事業補助金** 3,040 万円  
全農家参加型の農業を推進し、耕作放棄地の解消や後継者の育成を図るため、一定要件を満たした大規模農家や営農組織に対し農業用機械器具の購入費を補助します。
- **経営規模拡大農地集積奨励補助金** 896 万円  
規模縮小や離農する農家が農地を安心して賃借できる体制をつくり、農地の有効利用と経営規模拡大、農地の集団化を図るための補助金を交付します。
- **多面的機能支払負担金事業** 980 万円  
農業の担い手に集中する水路・農道等の管理を地域で支え、農地集積を後押しするための負担金を交付します。

### 3 豊かな自然と調和した快適なまちづくり (生活環境)

- **若者定住促進奨励金交付事業** 1,500 万円  
長南町に住宅を取得し一定要件を満たして定住する方に「若者定住促進奨励金」を交付し、町の定住人口の増加と地域の活性化を目指します。
- **防災行政無線デジタル化工事** 6,921 万円  
大規模災害に備えるため、従来のアナログ方式からデジタル方式に移行し、効率的な災害情報の伝達体制を整備します。
- **鳥獣被害防止対策事業** 1,175 万円  
長南町鳥獣被害防止対策協議会によるイノシシ防護柵の設置や捕獲活動の事業に対し補助金を交付します。

### 4 生き生きと元気に暮らせるまちづくり (保健・福祉)

- **障害者(児)福祉事業** 1 億 2,104 万円  
障害者(児)の自立や安心した社会生活を営むために必要な障害福祉サービス(介護給付、重度心身障害者(児)医療費扶助等)を行います。
- **子ども医療費扶助事業** 2,310 万円  
中学3年生までを対象に、医療費(一部を除く)を助成し、保護者の負担を軽減します。
- **健康増進事業** 2,434 万円  
健康の維持と現代病予防のため、各種がん検診、後期高齢者健康診査、各種運動教室等を実施します。



### 5 人と文化が輝く人間性豊かなまちづくり (教育・体育・文化)

- **キラリ輝く長南っ子事業** 350 万円  
地域住民とのふれあいを大切にするとともに、地域の工芸品等の作成を通して地域に愛着を持ち、地域社会に貢献する態度を育てる特色ある教育活動に取り組みます。
- **小学校連携教育事業** 189 万円  
競争心や社会性、コミュニケーション能力の向上を目指し、小学校間の合同授業や行事を積極的に実施します。



- **テニスコートトイレ・倉庫棟改築事業** 2,140 万円  
老朽化の著しいテニスコートトイレ・倉庫棟を改築します。

### 6 共に助け合う、ふれあいのあるまちづくり (行政・協働)

- **合併 60 周年記念事業** 619 万円  
庁南町、豊栄村、東村、西村の合併により長南町が誕生してから、平成 27 年 2 月 11 日で 60 周年を迎えます。これを記念し、式典の開催や記念誌等の作成をします。





おめでとうございます

瑞宝双光章（地方自治功労）

小出 勝幹さん（蔵持）

平成26年2月受章

昭和23年から29年余りにわたり、町職員として総務室長、事業室長などの要職を歴任。その豊富な知識と経験をいかして、昭和53年4月から8年間、長南町収入役に就任、昭和61年4月から8年間、長南町助役として町政の発展と住民福祉の向上に多大な貢献をされました。

小出さんは「このような章をいただけるのは夢にも思いませんでした。身に余る光栄です。町民の皆さんの支えに心から感謝いたします。」と喜びを語ってくれました。



## 副町長就任と退任のごあいさつ

### 就任のあいさつ



副町長  
麻生 由雄

このたび、平成26年第1回町議会定例会において、議会の選任同意を賜り、4月1日付けで副町長に就任いたしました。

今日の地方自治を取り巻く環境が、急激な少子・高齢化や情報化の進展等に加え、行政ニーズの多様化・高度化などにより大きく変化する中、自立し、持続可能な行財政運営が求められております。その重要な時期に重責を担うことに対し、身の引き締まる思いであります。

もとより微力ではございますが、平野町長が進める「誰もが健康でいきいきと安全に暮らせるまちづくり」の実現に向け、町民が主役のまちづくりに誠心誠意努力してまいります所存でございます。

今後ともご指導とご協力を賜りますようお願い申し上げます、就任のごあいさつといたします。

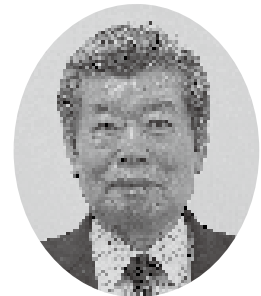
### 退任のあいさつ

このたび、3月31日をもって任期満了により退任いたしました。

平成22年4月の就任以来4年間、公平・公正の理念をもって、町長をはじめ職員とともに長南町の発展と住民福祉の向上を目指し、精一杯努めてきたことを誇りに思っております。

また、微力ながら副町長の重責を全うできましたのも町議会をはじめ、町民の皆様のお力添えとご支援によるものであり、厚く感謝を申し上げます。

今後は、地域発展のため、一町民として尽力してまいりたいと考えておりますので、変わらぬご懇情を賜りますようお願い申し上げますとともに、長南町の限りない発展と町民の皆様のご健勝・ご多幸を心から祈念申し上げます、退任のごあいさつといたします。



前副町長  
葛岡 郁男

# — 教 職 員 の 異 動 —

4月1日付けで、教職員の異動が行われました。(敬称略)

## 長南小学校

教 頭 木村 政一

退職(3月31日付け)

教 諭 中館 玲子

茂原市立茂原小学校へ

技師(栄養士) 櫻井 恵

船橋市立飯山満中学校へ

教 諭 太田 由美子

茂原市立鶴枝小学校から

## 豊栄小学校

教 頭 岡本 久也

東上総教育事務所へ

教 諭 古山 めぐみ

茂原市立東部小学校へ

教 頭 上田 澄子

長南町立西小学校から

教 諭 関 弘子

茂原市立二宮小学校から

教 諭 石井 久貴

新規採用

## 東小学校

教 頭 齋藤 悦子

茂原市立鶴枝小学校へ

教 諭 藍郷 久義

一宮町立東浪見小学校教頭へ

教 諭 吉野 真由美

一宮町立東浪見小学校へ

教 諭 御園 亜希

茂原市立本納小学校へ

教頭(充指) 狩野 直樹

茂原市立緑ヶ丘小学校校長へ

教 頭 唐鎌 修

茂原市立新治小学校から

教 諭 武藤 輝人

長柄町立日吉小学校から

教 諭 戸枝 佑美

大網白里市立白里小学校から

講 師 中窪 令子

## 西小学校

教 頭 林 正道

白子町立南白亀小学校へ

教 諭 片岡 栄子

退職(3月31日付け)

教 諭 上田 澄子

長南町立豊栄小学校教頭へ

養護教諭 新井 里子

茂原市立鶴枝小学校へ

教 頭 中田 宏

視聴覚教材センターから

教 諭 鳥海 八千代

茂原市立東部小学校から

教 諭 三上 智子

一宮町立一宮小学校から

教 諭 石塚 恵美子

長柄町立長柄小学校から

養護助教諭 松本 順子

## 長南中学校

教 諭 白鳥 史知子

退職(3月31日付け)

教 諭 蒔田 久美子

茂原市立本納中学校へ

教 諭 川名 明子

一宮町立一宮中学校へ

教 諭 山下 牧子

茂原市立茂原中学校から

教 諭 仲村 智美

茂原市立東中学校から

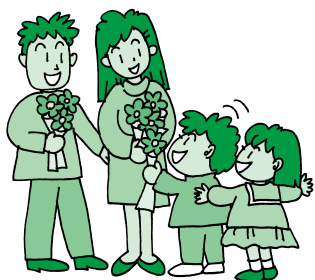
講 師 土屋 将志

講 師 坂本 麻都梨

養護教諭 荻米 ともみ

新規採用

技師(栄養士) 高忠 陽子



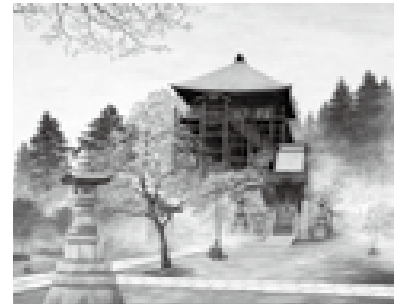
## 酒井 茂さんから日本画が寄贈されました

蔵持にお住まいの酒井 茂さんから、町に日本画3点が寄贈されました。

作品名は、「白樹」「富士」「笠森」。それぞれの持つ美しさを繊細なタッチで描かれ、見る者をひきつける大作です。

県展で何度も入選されている酒井さんは、「小さい頃から絵を描くことが好きでした。町に何か貢献できればと思い作品を寄贈させていただきました」と話されました。

寄贈いただいた日本画は、多くの方に鑑賞してもらえよう中央公民館講堂前に展示しています。ぜひ、ご覧ください。



## 町指定文化財 新たに指定

～守り伝えられてきた貴重な財産～

本町には寺や神社、仏像、絵画、古墳など多くの文化財が存在しますが、今回は平成26年1月30日付けで新たに「長南町指定文化財」となった2件の文化財をご紹介します。

### 木造薬師如来坐像（東光寺）

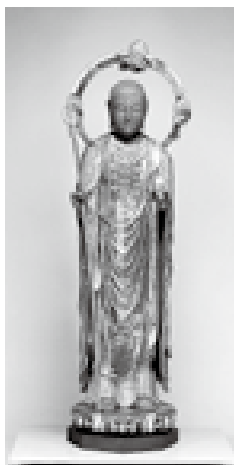
市野々にある東光寺の本尊で、頭部と体幹部を一材から彫り出す「一木造」という技法で彫られています。材質はカヤで、製作年代は平安時代中～後期と推定されます。一木造は後述する寄木造より古い技法であり、町内に残る仏像としては最古級に入る貴重なものです。



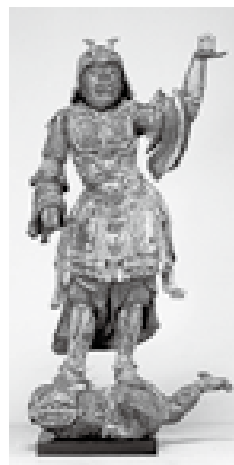
### 木造地蔵菩薩立像・天部像二軀（報恩寺）



天部像  
(伝広目天)



木造地蔵菩薩立像



天部像  
(伝毘沙門天)

地蔵菩薩立像は報恩寺地蔵堂の本尊で、複数の部材を組み合わせる「寄木造」という技法が用いられています。材質はヒノキで、製作年代は南北朝～室町時代と推定されます。2体の天部像は地蔵像の脇侍で、どちらもヒノキ材による寄木造です。製作年代は鎌倉時代後期と推定され、鎌倉仏らしい写实的表現に溢れています。地蔵像、天部像とも平安時代の名僧・恵心僧都の作と伝えられるなど、古くから厚い信仰を受けていたことがうかがえます。



# ちよな丸着ぐるみ スタッフを 募集します!

ちよな丸の着ぐるみに入ってイベント等に参加し、長南町の魅力の発信をお手伝いして下さるスタッフを募集します。

**募集人数** 4人  
**応募資格** 年齢18歳以上で健康な女性  
**応募締切** 平成26年4月30日  
**勤務時間** 月に1~2回、1日8時間程度  
 (イベント等の開催時間による)

**問い合わせ (申込先)**  
 政策室 (山田)  
 ☎0475-46-3301  
 ✉seisaku@town.chonan.chiba.jp

## 長南中学校が「優秀学校図書館」 に認定されました

長南中学校では、蔵書数の達成や活用状況など様々な項目において基準を達成しましたので、この度、「優秀学校図書館」に認定されました。

この事業は、子どもたちがより一層読書に親しむことができるよう学校図書館の環境・活用を改善することで、読書指導の充実を図り読書好きな子どもを育成し、読書県「ちば」を目指す県教育委員会の推進事業です。



## 子ども祭り in 長南

**日時** 5月3日 (土・祝)  
 10時~15時 (雨天決行)  
**場所** 中央公民館・郷土資料館  
**内容** 絵本の展示および読み聞かせ (協働交流サロン)、文化協会作品展示、体験コーナーなど

\* 詳細は、4月中旬に配布されるチラシをご覧ください



**問い合わせ**  
 生涯学習室 (鈴木、宮崎(雅)) ☎46-1194

長南袖風保存会・郷土資料館共催企画

## 長南袖風展

~あがれ袖風! 五月の空に(第3回)~

町内各小学校の児童が作った風、長南袖風保存会所有の風、保存会会員製作の風、郷土資料館所蔵の風を展示します。  
 皆さん、ぜひお越しください。

**期間** 5月1日(木)~6月1日(日)  
**時間** 9時~16時  
**場所** 郷土資料館  
 \* 期間中無休 入館無料



**問い合わせ**  
 生涯学習室 (風間) ☎46-1194

# 健診で健康寿命をのばそう！

寿命の統計といえば、平均的に何歳で寿命を迎えるかを示した「平均寿命」が代表的なものでしたが、最近では「健康寿命」という言葉をよく耳にします。



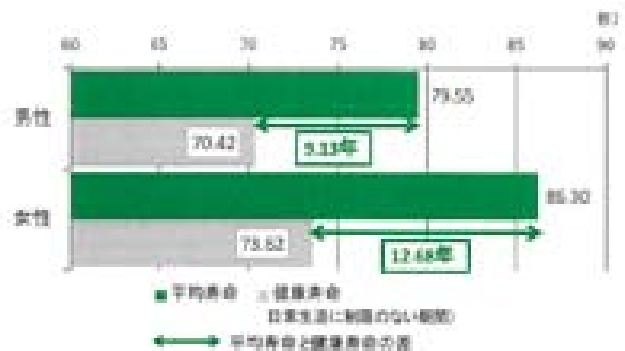
## 健康寿命とは？

平均寿命のうち、医療や介護を必要としない自立した状態で生活できる期間を健康寿命といいます。

## 日本の平均寿命と健康寿命

厚生労働省が発表した日本の平均寿命および健康寿命は右図のとおりです。平均寿命と健康寿命の差を見てみると、男性9.13年、女性12.68年が医療や介護を必要とする期間になります。

できるだけ平均寿命に近づけることが、その人らしい充実した生活を維持することや、医療費を抑えてみんながいつでも安心して医療を受けられる環境を守ることに繋がります。



〔資料：平均寿命（平成22年）は、厚生労働省「平成22年完全寿命表」健康寿命（平成22年）は、厚生労働省科学研究費補助金「健康寿命における将来予測と生活習慣改善対策の費用対効果に関する研究」〕

## 健康寿命をのばすために

### ◆スマートライフプロジェクト

平成23年に厚生労働省は「スマートライフプロジェクト」と題し、「運動」「食生活」「禁煙」について3つのアクションを提案しています。

☆禁煙  
たばこには4000種類にも及ぶ有害物質が含まれ、健康に悪影響を及ぼします

☆運動  
1日プラス10分の身体活動を！  
…歩く・家事をする庭の手入れをするなど

☆食生活  
1日プラス70gの野菜を！  
…トマト半分  
野菜料理1皿



**Smart Life Project**で健康寿命をのばしましょう。

### ◆健診でからだをチェック

日々の取り組みのほかに欠かせないのが健診です。基準値を超えるかどうかだけでなく、普段のからだの状態を確認し、変化に気づくことが健康寿命を守るキーポイントになります。

町では、次の方を対象に健康診査を実施していますので、ぜひご活用ください。特定健診・後期高齢者健診は対象者全員へ、青年健診は希望者に4月下旬受診券を郵送します。

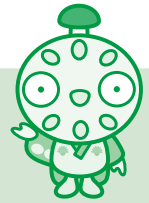
健診の種類	該当年齢	医療保険の種類	健診方法	
			集団	個別
特定健診	40～74歳	国民健康保険	○	○
後期高齢者健診	75歳以上	後期高齢者保険	○	○
青年健診	18～39歳	問わない	○	×

○集団健診：5月7日～10日、12・13日  
(保健センターで行います)

○個別健診：5月14日～12月28日  
(契約医療機関での個別受診になります)

問い合わせ 保健福祉室（緑川） ☎46-3392

# 空き家・空き地(宅地)を有効活用しませんか？



## ～空き家情報バンク～

町内に存在する空き家について、賃貸もしくは売却を希望する空き家の所有者と、田舎暮らしを目指す移住希望者が出会えるよう、町では空き家の情報提供をしています。

田舎暮らしへのニーズの高まりから「空き家を利用したい」という声が多数寄せられていますが、物件の登録数が少なく利用希望者の思いに応えできていません。

空き家で賃貸・売却をご検討の方は、お気軽にご相談ください。



問い合わせ先 企画財政室(武田) ☎46-2113

# 快適な暮らしの応援をします！

## ～生活・環境の各種補助金のお知らせ～

### ゴミ減量化対策



- 購入金額の1/2以内  
限度額は以下のとおりです
- ・微生物処理容器(2基セット) 2,000円
  - ・コンポスト 2,500円
  - ・電気式処理機 15,000円

### 有害鳥獣駆除報奨



- ・アライグマ  
1匹あたり 2,000円
- ・ハクビシン  
1匹あたり 2,000円

### 狩猟免許取得補助

(わな猟・1、2種銃猟)

- ・狩猟免許試験申請手数料分 5,000円

### 木造戸建て住宅耐震診断補助



- ・昭和56年築以前の家屋
- ・一棟あたり 診断費用の1/2以内
- ・限度額 60,000円

問い合わせ 地域整備室(糸井、今井) ☎46-2114

### 合併浄化槽

- ・新築  
人槽に関係なく一律 90,000円
- ・汲み取り転換(交換)
  - 5人槽 371,000円
  - 7人槽 417,000円
  - 10人槽 520,000円
 (汲み取り槽を撤去した場合100,000円加算)
- ・単独転換
  - 5人槽 405,000円
  - 7人槽 468,000円
  - 10人槽 594,000円
 (単独浄化槽を撤去した場合180,000円加算)

### 住宅用太陽光発電設備設置補助



- ・太陽電池  
1キロワットあたり 40,000円  
限度額 140,000円

### 木造戸建て住宅耐震改修補助



- ・昭和56年築以前の家屋  
一棟あたり 改修費用の1/2以内
- ・限度額 300,000円

## ガス料金

区分	1ヶ月の使用量	料金(1ヶ月当たり)	
		基本料金	基準単位料金
料金表A	0㎡～25㎡まで	388円(378円)	78.87円(76.68円)
料金表B	25㎡超～250㎡まで	399円(388円)	78.44円(76.26円)
料金表C	250㎡超	453円(441円)	78.22円(76.05円)

経過措置として、平成26年3月31日以前から継続して使用されているお客様は、4月検針分については旧税率(5%)が適用されます。新税率は5月検針分からの適用となります。  
 (注) 各月のご使用料に応じて、A～Cの各料金表が適用されます。

問い合わせ ガス事業室(岡田、金坂) ☎46-3401

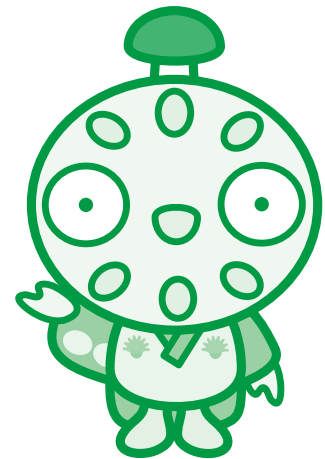
## 農業集落排水処理施設使用料金

### ■一般家庭

基本料金(1戸当たり)	世帯人員(1人当たり)
2,160円/月(2,100円/月)	540円/月(525円/月)

### ■事業所等

基本料金(1戸当たり) 汚水量10㎡まで	超過使用量1㎡につき
2,160円/月(2,100円/月)	129円/月(126円/月)



問い合わせ 産業振興室(渡邊、石井) ☎46-3397

## 笠森霊園管理料・施設使用料

### ■普通墓所

種別区画	面積(㎡)	管理料
1種区画	4.0	3,040円(2,960円)
2種区画	6.0	4,560円(4,440円)
3種区画	8.0	6,080円(5,920円)

種別区画	面積(㎡)	管理料
4種区画	12.0	9,130円(8,880円)
4種区画	16.0	12,170円(11,840円)
5種区画	24.0	18,260円(17,760円)
8種区画	30.0	22,830円(22,200円)

### ■芝生墓所

種別区画	面積(㎡)	管理料
6種区画	4.0	3,370円(3,280円)
7種区画	6.0	5,050円(4,920円)

### ■施設使用料

区分	1時間当たりの使用料				
	斎場	和室1号	和室2号	洋室1号	洋室2号
長南町に住所を有する者又は笠森霊園墓所使用者	5,140円(5,000円)	1,540円(1,500円)	1,540円(1,500円)	2,570円(2,500円)	2,570円(2,500円)
上記以外の者	6,170円(6,000円)	1,850円(1,800円)	1,850円(1,800円)	3,080円(3,000円)	3,080円(3,000円)

問い合わせ 笠森霊園管理事務所(吉野) ☎46-2115

◎改定のあった主な内容を掲載していますので、詳しくは町ホームページ、各施設でご確認ください。

**消費税・地方消費税率の  
引き上げに伴い  
使用料等を改定します**

4月1日から消費税率が5%から8%に引き上げられることに伴い、各施設、ガス料金、農業集落排水処理施設使用料金を改定します。

利用者の皆様のご理解とご協力をお願いいたします。

\*カッコ内は、旧料金を表示しています。

\*消費税込みの金額です。



## 各施設の使用料金

### ■農村環境改善センター

区 分	8:30～12:30	12:30～17:00	17:00～21:00
多目的ホール	1,620円(1,570円)	1,620円(1,570円)	2,430円(2,360円)
和室大会議室	1,080円(1,050円)	1,080円(1,050円)	1,620円(1,570円)
農産加工室	1,290円(1,260円)	1,290円(1,260円)	1,940円(1,890円)
和室小会議室 農事研修室 生活研修室	540円(520円)	540円(520円)	810円(780円)

### ■中央公民館

区 分	8:30～12:30	12:30～17:00	17:00～21:00
会 議 室 集 会 室	270円(260円)	270円(260円)	370円(360円)
講 義 室 視 聴 覚 室 講 座 室	540円(520円)	540円(520円)	810円(780円)
調 理 実 習 室 研 修 室	1,080円(1,050円)	1,080円(1,050円)	1,620円(1,570円)
講 堂	1,620円(1,570円)	1,620円(1,570円)	2,430円(2,360円)
図 書 室	無料(無料)		

### ■スポーツ施設

区 分	8:30～12:30	12:30～17:00	17:00～21:00
野球場	高校生以下	2,480円(2,410円)	2,480円(2,410円)
	一般	3,780円(3,670円)	3,780円(3,670円)
テニスコート	高校生以下	810円(780円)	810円(780円)
	一般	1,620円(1,570円)	1,620円(1,570円)
陸上競技場	高校生以下	810円(780円)	810円(780円)
	一般	1,620円(1,570円)	1,620円(1,570円)
体育館	高校生以下	1,080円(1,050円)	1,080円(1,050円)
	一般	1,620円(1,570円)	1,620円(1,570円)
B & G プール	高校生以下	無料(無料)	
	一般	210円(210円)	210円(210円)
ゲートボール場	無料(無料)		

\*B & Gプールは、17時から21時の時間帯が、18時から21時となります。

問い合わせ 企画財政室(常泉) ☎46-2112



夢の実現に向けて力強く歩みはじめる(長南中学校)



輝かしい未来へ(東小学校)



ありがとうの気持ちをこめて歌う(長南保育所)

## たくさんの思い出と新たな希望を胸に

卒業式、卒園式

3月11日に長南中学校で、18日は各小学校で卒業式が、25日には保育所で卒園式が行われました。

卒業生、卒園児は、名前を呼ばれると大きな声で返事をし、胸を張って卒業証書を受け取りました。

そして、お世話になった恩師や在校生、保護者に感謝の気持ちを精一杯伝え、それぞれが新たな一歩を踏み出していました。

卒業生	長南中学校	64人
卒業生	長南小学校	15人
卒業生	豊栄小学校	13人
卒業生	東小学校	14人
卒業生	西小学校	17人
卒園児	長南保育所	37人

## 楽しく体力づくり

ウォーキング大会

町体育協会主催の町民ウォーキング大会が3月15日に行われました。

参加者は、蔵持ダム周辺、約11.5kmの道のりを仲間と共に春を感じながらウォーキングを楽しみ、「桜並木を觀賞しながら歩いてとても気持ちよかったです。」と爽やかにゴールしました。

その後、体育協会の皆さんが作ってくれた温かい豚汁をいただき、心も体もリフレッシュした様子でした。



天気もよく、坂道でも足取りが軽い

## 歴史や伝統を継承し

## 魅力ある学校をめざす

小学校統合に関する住民説明会

3月22日、23日に小学校統合に関する住民説明会が各小学校を会場に開催されました。

今後の小学校のあり方について、さまざまな角度から検討してきた結果、平成29年4月に、長南中学校校舎の隣接地に小学校用校舎を新設し、小中一貫校を開設することが、子供達やこれからの長南町にとって最も良い方法だと考えました。教育委員会は、児童数の推移、統合に至る経緯について説明をし、町民の皆様にご理解をいただきました。



より良い教育環境をつくるための貴重なご意見をたくさんいただきました

# 天ヶ下

## ぬくもりのある

### 遊戯室が完成

保育所遊戯室こけら落し

昨年6月に工事を始めた長南保育所の遊戯室が完成し、3月13日にこけら落としが行われ、園児と保護者が出席しました。

新しい遊戯室は、天井が高く広々とし、木のぬくもりが感じらる室内となりました。また、トイレ、倉庫などが完備されたほか、山側にコンクリートの防護壁が設置されるなど子どもたちが快適・安全に過ごせるよう設計となっています。

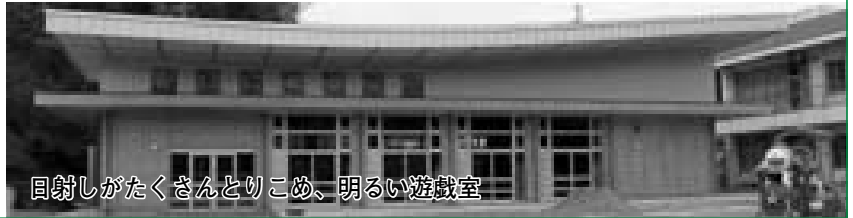
この日は、完成を待ち望んでいた子どもたちに楽しんでもらおうと、「まちのおんがくやさん」を招き、コンサートを開催しました。子どもたちは、一緒に歌ったり踊ったり手拍子をしながら最後まで笑顔でコンサートを楽しみ、歌のおねえさんに「夢をもってがんばってね。」と元気をもらっていました。



新しい遊戯室でコンサートを楽しむ園児



さわやかな歌声と共に夢が広がるコンサートでした



目射しがたくさんとりこめ、明るい遊戯室

## 元気と勇気をもらった

東小学校 6年生を送る会

東小学校は3月8日に6年生を送る会を開催しました。第1部では1年～5年生が劇や歌、ダンスを発表したほか先生方による劇も披露されました。

第2部では、ハイスクールコンサート活動を約30年間続け、厚生労働大臣賞（児童福祉文化賞）など数多くの賞を受賞している「寺内タケシとブルージーンズ」を招いた『スクールコンサート』が開催されました。

ベートーベンの「運命」や津軽じょんがら節などダイナミックな演奏やバンドシンガーの歌が披露されると会場は大きな拍子と歓声に包まれました。

また、寺内さんは自身の苦難の人生を熱く語り「何事も夢中にやればなんとかなる。決してくじけるんじゃないぞ！決して泣くんじゃない！中学校に行ってもがんばれよ！」と児童を励まし、勇気を与えてくれました。

児童に感想を聞くと「エレキギターの迫力に驚きました。寺内さんの言葉を聞いて中学校に行ってもがんばれる気がしました。」と目を輝かせて答えてくれました。

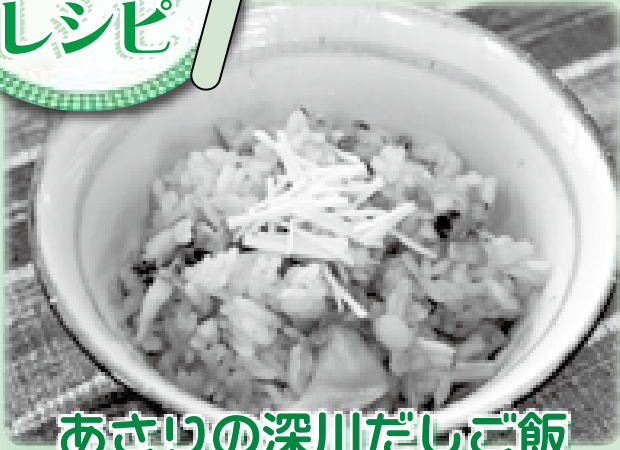


「ギターは弾かなきゃ音が出ない」と訴え、「一生懸命やればものごとは達成できる」と熱く語りました。



アンコールでは、全員総立ちになり盛り上がりました

# 季節のレシピ



## あさりの深川だしご飯

〈材料 4人分〉 エネルギー 319kcal

米	2合	A	水	350cc
あさり(むき身)	250g		しょうゆ	大さじ2
しょうが	10g		砂糖	大さじ2
刻みのり	適量		酒	大さじ1
針しょうが	適量		だしの素	小さじ2

### 〈作り方〉

- ①米は洗って30分以上浸水し、ザルに上げて水気をきる。
- ②あさは流水で軽く洗い、ザルに上げて水気をきる。しょうがは1cm長さの千切りにする。
- ③鍋にAを入れて煮立て、②のあさり・しょうがを加え、アクを取りながらサツと煮る。火を止め、そのまま冷まし、具と煮汁に分ける。
- ④炊飯器に①の米・③の煮汁を入れ、2合の目盛になるまで水を加えて炊く。
- ⑤炊き上がったら、③の具を加えて10分ほど蒸らし、軽く混ぜて器に盛り、好みで刻みのり・針しょうがをのせる。

## 1955年にタイムスリップ

【昭和30年6月15日 第1号 掲載】

昭和30年2月11日に宍南町、豊栄村、東村、西村の1町3村が合併し長南町が誕生して以来、平成27年2月で満60周年を迎えます。町民憲章にもあるように、豊かな自然と伝統ある郷土を愛し、うるおいとやすらぎに満ちた理想のまちづくりをめざしていきたいと思います。

沿革 長南町は本年(昭和三十年二月十一日)宍南町、東村、西村、豊栄村の四ヶ町村を地方自治の理念に基き、その組織及び運営を合理的且つ能率的にし、住民の福祉を増進するため長期に亘り慎重な協議、研究、調査を重ね合併の機も熟し昭和二十九年十一月二十五日四ヶ町村は一齋に所要の議決を了し、これに交通、文化産業等の中心地として將來の与望を擔つて新生したのである。本年四月一日旧豊栄村東須田は地理的条件、その他の事由により本町より分れて茂原市へ合併又全日水上村深沢、笠森の兩部落は本町を境界変更により編入された

# 伝えたい! 食の暦

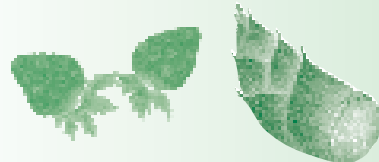
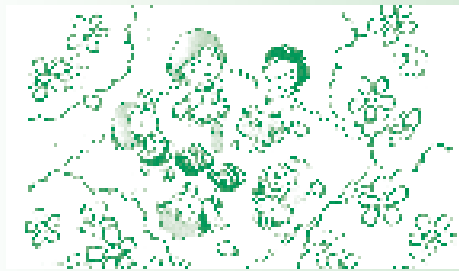
人の暮らしには、さまざまな行事があります。それは国によって、民族によつて、宗教によつて異なり、日々の生活に密着して、営々と伝えられてきました。それが今、暮らし方が変わり、住まいの形が変わり、時代が変わるにつれて、暮らしから遠くはなれ、時には忘れられ、行われなくなってきた行事も少なくありません。それぞれの行事にどんな意味があり、なぜそうするのか、わがわがにならなくなってしまっても、その行事に込められていた意味をあらためて知れば、営々と伝えられてきた「行事」の深い思いが見えてくるのではないでしょうか。人々は何に価値を見出したのか、また、暮らしの中での「大切な事」をどのようにして暦の中で伝えようとしたのかを考えてみましょう。

### お花見

春になると桜の開花が話題になります。人々は満開の桜に誘われてお花見に出かけ、各地の桜の名所をお祭りのようににぎわいでいます。

昔のお花見は遊びではなく、村全体で行う儀式だったという説もあります。温かくなると農作業が忙しくなりますから、その前の憩いのひと時でもありましたが、それと同時に桜の開花状態によつて作物のでき具合を占ったり、豊作を祈る儀式も兼ねていて、お花見でお酒を飲んだりごちそうを食べたりするのは、神様と一緒に豊作の前祝いをするものと言われていました。

また、桜が花をつける時と農作業の始まる時期がほぼ重なることから、「種まき桜」とか「苗代桜」などと言われ、カレンダーがなかった時代の農作業の目安になっていました。



### 今月の旬

たけのこ・木の芽・わさび・桜鯛・あさり・はまぐり・いちじく等



# 歴史夜話

渡邊辰五郎は弘化元年（二八四四）、長南の仲宿で生まれました。江戸の仕立屋での年季奉公時代には、反物の端布で作った襷を売って、その費用で学問に通うほど向学心が高かったと言います。慶応四年（明治元年／一八六八）、一人前の職人となった辰五郎は長南へ戻り、そこで仕立屋を営む傍ら、近所の子女に裁縫を教えていました。明治五年、学制が發布され、日本でも近代教育が始まりましたが、「女子には裁縫手習で十分」が常識だった時代に女子の就学率を上げることは容易でなく、そこで長南小学校では辰五郎を授業生試補として採用し、裁縫を学校教育の中に組み込んだのです。研究熱心であった辰五郎はただ裁縫を教えるだけではな

## 長南の明治維新

く、掛図による一斉授業や算術を用いた教科書での授業など、近代的な裁縫教授法を考案し、実践しました。その後、明治十四年には和洋裁縫伝習所（後の東京家政大学）を東京に開設し、「新しい時代に即応した学問技芸に秀でた師表となる有能な女性を育成すること」に生涯尽力し、女子教育に大きな功績を遺したのです。

（新時代の先駆け・辰五郎と倉次）

石川倉次は安政六年（一八五九）に浜松で生まれました。明治二年（二八六九）、浜松藩の上総国替えに伴い、藩士であった父とともに倉次も長南に移り、しばらく小沢の鈴木家を仮住まいとしていたと思われまふ。明治八年、千葉師範教員検定試験に合格した倉次は、水沼小学校（現在は西小学校に統合）で教育者としての第一歩を踏み出します。明治十九年、千葉県

内で小学校教員を続けていた倉次は小西信八に誘われ、視聴覚障害者の学校である訓盲啞院の教員になりました。そこで、西洋の点字を参考に、日本のかなに対応した点字の開発に心血を注ぎ、その普及にも努めたのです。

女子教育や特別支援教育は明治の近代化の中で、その礎が築かれました。そうした分野における草分け的存在が、長南ゆかりの人物から二人も輩出されたことは、郷土の大きな誇りと言えるでしょう。



（町資料館 風間俊人）

辰五郎が考案した実物を縮尺した裁縫型尺を使う練習法は、効率よく裁縫を学べる画期的方法であった。（右横は1mの物差し）



### 中央公民館 図書室購入 図書リスト

- ・愛子さまが将来の天皇陛下では  
いけませんか 田中 卓
- ・100歳まで元気に歩ける体づく  
り「75のコツ」

「きょうの健康」番組制作班、主婦  
と生活社ライフプラス編集部

- ・はなまるマーケットベストレシ  
ピ TBSテレビ
- ・原罪 遠藤 武文
- ・宝の山 梶 よう子
- ・その気持ちを伝えるために

- 八木 亜希子
- ・人生はまだ旅の途中 桐島 洋子
- ・11/22/63 上 S・キング
- ・11/22/63 下 S・キング
- ・チャーリー、おじいちゃんにあ  
う エイミー・ヘスト
- ・おにのパンツ 鈴木 博子

- ・夏葉と宇宙へ三週間 山本 弘
- ・きっときみに届くと信じて

- 吉富 多美
- ・かいつゾロリのまほうのランプ  
〜っ 原 ゆたか

\* 図書室は、年末年始を除き、  
土、日曜日、祝日も利用できます。

#### 問い合わせ

生涯学習室（鈴木）

☎ 46-1194

## おとまたち



大きくなったならなりたいたいものは（順不同）

- 井龍 杏奈ちゃん
- 楽しそうだから**お笑い芸人**
- 麻生 陸翔くん
- 赤色が好きだから**消防士さん**
- 齊藤 紺くん
- お父さんといつもやっているから**将棋名人**
- 糸井 翔太くん
- サッカーが好きだから**サッカー選手**

## 犬の狂犬病予防集合注射

飼い主には、狂犬病予防法で犬の登録（犬の生涯に1回）と狂犬病予防注射（年1回）が義務付けられています。

次のとおり実施しますので、必ず最寄りの会場で受けてください。当日は雨でも実施します。

実施日	場 所	予定時間
4月16日(水)	千田青年館	9:15～9:50
	米満住宅跡地	10:05～10:45
	老人いこいの家 (房総信組裏)	11:00～11:30
	旧蔵持ゲートボール場	13:10～13:30
	旧坂本青年館	13:45～14:05
	下小野田青年館	14:20～14:45
4月17日(木)	山内青年館	9:15～9:50
	JA長生西支所	10:05～10:45
	市野々下 ファミリーセンター	11:00～11:30
	小生田下集会所	13:10～13:30
	JA長生給田倉庫	13:40～14:05
	下芝原東部 ライスセンター	14:20～14:45
5月11日(日)	長南町保健センター	9:00～11:00

### 料金が変わります！

登録が済んでいる場合：3,500円

町からの注射案内ハガキを必ずお持ちください。

新規登録の場合：6,500円（登録手数料など込み）

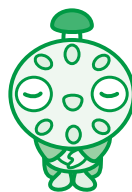
問診票（配布したチラシの裏面に印刷してあります）を記入し、お持ちください。

- \*おつりのないように準備をお願いします。
- \*犬の死亡や転入、その他変更があった場合はご連絡ください。
- \*暴れる犬、病気や妊娠している場合は予防注射を受けられません。獣医にご相談ください。
- \*犬の体を清潔にして犬を制御できる人が連れて来ててください。なお、雨天の場合は愛犬を拭くタオルを持参してください。

問い合わせ 地域整備室（糸井） ☎46-2114

## ペットのフンの放置や 放し飼いはしないように

ご近所同士、気持ちよく暮らすため、犬・猫の飼い方にご配慮をお願いします。



### 無責任な飼育はしない

★不幸な「野良猫・犬」を増やさないため、繁殖を望まないなら去勢・避妊手術をして終生飼うこと。無責任なえさやりはやめましょう。

### ふん・尿は自宅でさせる習慣に

★「飼い猫」が飼い主の知らない間に近所の庭や公園で、ふん・尿をした場合でも飼い主の責任になります。

### 猫は室内飼いを心がける

★病気への感染やふん・尿によるトラブルの防止に、飼い猫と野良猫の区別ができるように名札をつけましょう。

### 問合わせ

地域整備室（糸井） ☎46-2114

## 固定資産の縦覧

### 縦覧期間

4月1日(火)～4月30日(水)までの開庁日

### 縦覧場所 税務住民室

### 縦覧できる人

- ・固定資産を所有している人（納税義務者）
- ・納税管理人
- ・所有者の代理人（委任状持参）

### 持参するもの

- ・印鑑
- ・身分証明書（運転免許証や保険証など）

### 問い合わせ

税務住民室（松崎） ☎46-2118

古代米  
古代米煎餅



豊かな自然ときれいな水が生んだ長南町の古代米  
アントシアニンを多く含み、目に良く便秘にも効果的！  
毎日の健康・お土産にどうぞ

### 取扱店

埴生の里給田	☎40-7577
四季の里	☎46-3150
嶋野商店	☎46-0881
大森商店	☎46-0611

### 長南町古代稲生産組合

長南町山内 1188 ☎46-0641(石井) ☎47-0643(吉野)

有料  
広告

## \* お知らせ \*

### 移動交番を開設します

#### 日程

##### 中央公民館

・4月14日(月)、24日(木)  
10時～11時

##### 殖生の里 給田

・4月28日(月)  
14時～15時

\* 事件事故の発生や気象状況により変更になる場合もあります。

#### 問い合わせ

茂原警察署 地域課 移動交番係

☎ 22-0110

### 業務改善助成金のお知らせ

～中小企業最低賃金引上げ  
支援対策費補助金～

千葉県内に事業場を置き、事業場内で最も低い時間給(時間換算額)が800円未満の労働者を使用する中小企業事業主が、

①事業場内最低賃金を**時間給で40円以上**上げる計画を策定

②労働能率の増進に資する設備・機器の導入、研修等の業務改善、賃金制度の整備、就業規則の作成・改正等の業務改善計画を策定

③賃金引上げを実施した場合に、**業務改善に要した費用(10万円以上)の2分の1(常時使用する労働者数が企業全体で30人以下の事業場は4分の3)**を国の予算の範囲内で助成する制度です。

(業務改善助成金の上限は100万円、下限は5万円です)

#### 問い合わせ(申請先)

千葉労働局労働基準部賃金室

☎ 043-221-2328

## 町の税金がコンビニで納付できます!

この4月から、町の税金がコンビニでも納付できるようになりました。平日はもちろん、休日や夜間でも納められます。「平日の昼間は忙しくて金融機関に行けない」という方は、ぜひご利用ください。

### ●コンビニで納められる税目

固定資産税、軽自動車税、町県民税(普通徴収)、国民健康保険税

### ●次のような納付書はコンビニで納付ができません

- ・全納する場合
- ・納期限を過ぎた納付書
- ・納付書にバーコードが印字されていない場合
- ・破損・汚損などでバーコードが読み取れない場合
- ・金額が訂正された納付書
- ・1枚の納付書の金額が30万円を超える場合

### ●納付できるコンビニエンスストア

・セブン-イレブン、デイリーヤマザキ、ファミリーマート、ローソン、ミニストップ ほか

問い合わせ 税務住民室(松崎) ☎ 46-2118

## 全国健康保険協会(協会けんぽ)からのお知らせ

### 平成26年度の保険料率について

協会けんぽは、主に中小企業に勤務されている方とそのご家族が加入されている健康保険で、加入者数は全国で約3,540万人(千葉支部は約75万人)です。

協会けんぽの平成26年度の健康保険料率については、昨年、健康保険法等が改正されたことを踏まえ、準備金を取り崩すことにより、平成25年度保険料率と同じ保険料率(千葉支部は9.93%)を維持することとなりました。

一方、介護保険については、介護給付費が年々増加していることに伴い、協会けんぽが負担しなければならない額(介護納付金)も増加し、このままでは約700億円を超える赤字が見込まれるため、介護保険料率については本年3月分(4月に納付いただく分)より1.55%から1.72%に引き上げをお願いせざるを得なくなりました。

加入者の皆様の医療を支えるため、今後も疾病予防のための健診の維持やジェネリック医薬品の普及促進等の医療費適正化に向けた取り組みを更に強く進めてまいります。厳しい経済情勢の中ではありますが、何とぞご理解をいただきますようお願い申し上げます。

#### 問い合わせ

全国健康保険協会(協会けんぽ) 千葉支部 企画総務グループ

☎ 043-308-0522

## \* 募 集 \*

### よい歯のコンクールに出場しませんか

よい歯のコンクール出場者および8020運動普及標語・作文を募集します。

#### 【よい歯のコンクール】

日 程 5月8日(木) 9時30分

場 所 茂原市保健センター

#### 対 象

①4月1日現在、80歳以上で完全に治療されている自分の歯(かぶせた歯、さし歯でも可)が20本以上あり、歯並び・かみ合わせが良好で、口の中がきれいに清掃されている高齢者

②平成25年4月～平成26年3月までの間に、3歳児歯科健診を受診したむし歯のない幼児とその父または母

申込期日 4月15日(火)

#### 【8020運動普及標語・作文】

応募基準 歯科疾患(むし歯および歯周疾患)の予防に関するもの

#### 応募資格

①標語=町内在住・在勤・在学者

②作文=町内在住・在勤者および20歳以上の人

応募方法(作文) 400字詰め原稿用紙(縦書き)5枚以内  
\*題名、住所、氏名、年齢、性別、職業、電話番号を記入のうえ提出してください。

応募期日 4月18日(金)

#### 問い合わせ(申込・応募先)

保健福祉室(緑川) ☎46-3392

### 平成26年度前期技能検定

等 級 1級、2級、3級(一部職種)および単一等級  
職 種 園芸装飾、造園、機械加工、建築板金、電子機器組立て、とび、左官、タイル張り、置製作、塗装など51職種81作業

受 検 資 格 原則として各職種とも所定の実務経験が必要

#### 受検手数料

〈一 般〉 実技 17,900円  
学科 3,100円

〈高校生等〉 実技 11,900円  
学科 3,100円

受 付 期 間 4月7日(月)～18日(金)

#### 試験実施日程

6月4日(水)～9月9日(火)の間の指定する日

#### 問い合わせ 千葉県職業能力開発協会 技能検定課

☎043-296-1150

☎ http://www.chivada.or.jp

### 左官技術科(7月入校生)募集

訓練科目 左官技術科(6カ月)

募集定員 9人

募集期間 4月21日(月)～5月16日(金)

選考日 5月27日(火)

選考方法 職業適性検査、面接

受験資格 学歴不問

\*授業料は無料です。

#### 問い合わせ

県立東金高等技術専門学校

☎0475-52-3148

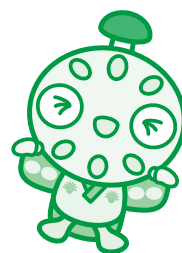
☎0475-52-3087

☎ http://www15.ocn.ne.jp/~tougane/

## 長南グリーン・ウエーブ スポーツ少年団 団員募集!

『長南グリーン・ウエーブスポーツ少年団』は、熱心な指導者のもと、スポーツの楽しさを仲間たちと共感しながら、技術の向上を目指し活動している小学生のクラブです。

みなさん参加してみませんか。



#### 【軟式野球クラブ】

毎週土曜日 9時～16時 町野球場

毎週日曜日 9時～16時 長南小学校

#### 【サッカークラブ】

第2・4土曜日、第1・3・5日曜日

9時～12時 町陸上競技場

#### 【ミニバスケットボールクラブ】

毎週水曜日 18時30分～20時30分

豊栄小学校体育館

毎週土、日曜日 8時30分～12時

西小学校体育館

申込方法 新規入団の方は、4月13日(日)までに各クラブ練習場所へお申し込みください。

\*申込書は各小学校へ配付してあります。

#### 問い合わせ

海洋センター(石川) ☎46-2860

## 農作業別の賃金が決定

農業委員会では、平成26年度長南町農作業別標準賃（料）金を次のように決めました。

標準賃（料）金をもとに農地の条件に合わせて話し合い、農業労働力の合理的利用にお役立ててください。

（単位：円）

区分	標準賃(料金)	説明	
水田作業	7,500	男女とも1日当たり賃金(実働8時間とする)	
畑作業	6,000	賄費は含まない	
水田耕起	トラクター	6,000	一番耕
		6,000	二番耕
	耕運機	-	一番耕
		-	二番耕
代かぎ	トラクター	6,000	ロータリー使用 2回仕上げ
	耕運機	-	2回仕上げ
田植機	7,000	苗	は別
バインダー	-	縄	持ち
ハーベスター	-	脱	穀
コンバイン	17,000	刈取・脱穀	
粃乾燥・調整	2,300	生	乾
	-	半	乾
粃すり	700	粃調整	1俵当たり
粃運搬費	3,000		10a当たり
育苗	870	硬化苗	1箱当たり
	-	稚苗	(運搬費含む)
畔ぬり	5,000	100m当たり	トラクター使用

\*上記料金は、あくまで目安です。

\*場所によって耕作地の条件が異なりますので、お互い協議し決定してください。

### 問い合わせ

農業委員会事務局（御園生） ☎46-3396

## 公立長生病院 A棟（救急・管理棟）が完成!

長生病院は、旧救急処置室が1室で手狭であり、複数の患者受入が困難であることや、プライバシー保護が確保されていない等の課題を解決するため、国が設けた「地域医療再生臨時特例交付金」を活用し、新しいA棟（救急・管理棟）を建築しました。

また、昭和38年に建築された既存のA棟についても老朽化し、耐震面で問題となっていたことから、東日本大震災を機に新たなA棟（救急・管理棟）にその機能を合わせ整備しました。

今回建築された新たなA棟（救急・管理棟）は、延べ床面積1,710㎡、鉄筋コンクリート造の3階建てで、3月20日に竣工式を行い、同月28日に供用開始となりました。主に1階部分は、救急専用エリアとなっており、診察室3室、初療室3室、点滴室5室等で構成されています。2階、3階部分は、医局、事務部などの管理部門のエリアの機能となっています。

さらに、平成26年度には旧A棟を解体し、跡地を駐車場に整備いたします。今後も、地域内唯一の公立病院としての役割を果たせるよう、良質な医療を提供し、地域の皆様に信頼される病院を目指します。

\*「地域医療再生臨時特例交付金」とは：地域における医療課題の解決に向けて県が策定する地域医療再生計画に基づく事業を支援するための費用の助成。

問い合わせ 公立長生病院 ☎34-2121

## \* 催 し \*

### 千葉県行政書士会長夷支部 無料相談

日時 4月20日(日) 13時30分～16時

場所 町中央公民館 1階 集会室

相談内容 相続全般、遺言、農地法関係手続き、成年後見、各種許認可申請に関する事

\*その他なんでもご相談になってみてください。当日ご来場できない方には、電話でのご相談も無料でお受けいたします。また、ご連絡いただければお伺いもいたします。

\*相談日当日は、予約制ではありません。

問い合わせ 千葉県行政書士会長夷支部 無料相談担当(今関)

☎43-0202

## あしがき

3月に卒業式と卒園式の取材に行った日のこと。

友達や家族、先生へ感謝の気持ちを伝え、涙を流しながら一生懸命に歌う子どもたち。会場には感謝と喜び、それぞれの思いが満ちあふれていました。感動的な時間を一緒に過ごさせていただき、もらい泣きしてしまった私は、カメラを構えて一生懸命に涙を隠していました。(牧野)

## 町の状況

3月1日 現在

( ) 内は前月比

人口 8,857(-12)

男 4,326(-4)

女 4,531(-8)

世帯 3,208(-4)

2月中の動き

出生 3人

死亡 14人

面積 65.38km<sup>2</sup>

## 4月の納税など

納期限：4月30日(水)

### 固定資産税（第1期）

- ◆納め忘れのないようお早めに。
- ◆口座振替をご利用の方は、預貯金残高の確認をお願いします。
- ◆納税は口座振替が便利です。

# 生活カレンダー 4月1日～5月10日

日 Sun.	月 Mon.	火 Tue.	水 Wed.	木 Thu.	金 Fri.	土 Sat.
 そめい吉野が開花しました。(3月27日) 長南さくらまつりには、美しく咲き誇るでしょう。		新学年 1	・保育所入園式 2	3	・胃がん検診(午前) 4	・胃がん検診(午前) ・長南さくらまつり (～6日) 野見金公園 10:00～14:00 (雨天中止) 5 清明
6	・胃がん検診(午前) 世界保健デー 7	・各小学校入学式 ・胃がん検診(午前) 8	・中学校入学式 9	10	メートル法公布 記念日 11	12
13	・移動交番 中央公民館 10:00～11:00 科学技術週間 14	・結核検診(午前・午後) ・肺がん検診(午前・午後) ・骨粗鬆症予防検診(午前) ・行政・人権・心配ごと相談 中央公民館 10:00～15:00 15	・犬の集合注射 (～17日) 16	土用 17	発明日 18	19
・穀雨 郵便週間 復活祭 20	21	・結核検診(午前・午後) ・肺がん検診(午前・午後) ・骨粗鬆症予防検診(午前) 靖国神社春祭 22	23	・移動交番 中央公民館 10:00～11:00 ・乳児相談 24	25	26
27	28	昭和の日 29	・大腸がん検診(午前) ・喀痰検査(午前) 30	・大腸がん検診(午前) ・喀痰検査(午前) ・長南袖風展 郷土資料館 9:00～16:00 (6月1日まで) 5/1 メーデー 1	八十八夜 2	・子ども祭り in 長南 中央公民館 10:00～15:00 (雨天決行) 3 憲法記念日
みどりの日 4	こどもの日 立夏 5	振替休日 6	・特定健診 ・後期高齢者の健診 ・青年の健診 ・前立腺がん検診 (各健(検)診とも午後) 7	(保育サービスあり) 8	(夜間健診 18:00～19:00) 9	・大腸がん検診 (午前) ・喀痰検査 (午前) 愛鳥週間 10

## 日曜・休日当番医 \*当番医は変更になる場合があります。 中央消防署指揮情報係 ☎ 24-0119 へお問い合わせください。

診療時間 9時～17時 \*救急患者の方が優先されます。

月日	内科系	外科系
4月6日	渡辺医院 27-7733	塩田記念病院 35-0099
13日	鶴沢外科内科クリニック 34-2496	宍倉病院 24-2171
20日	鶴澤医院 34-2008	鎗田整形外科医院 24-8686
27日	大塚内科 23-6121	公立長生病院 34-2121
29日	山之内病院 25-1131	三枝医院 25-2203
5月3日	大木医院 23-2546	菅原病院 25-1171
4日	豊栄元氣クリニック 40-4884	宍倉病院 24-2171
5日	上茂原診療所 25-2510	本納整形外科 34-5091
6日	茂原中央病院 24-1191	聖光会病院 35-5151
11日	清水三郎医院 25-0776	君塚病院 25-1811

### 夜間急病診療所

内科・小児科 20時～23時まで  
茂原市八千代 1-5-4 (消防署裏) ☎ 24-1010  
テレフォン案内 ☎ 24-1011 (19時～翌午前6時まで)

### 子ども急病電話相談

19時～22時(毎日)  
局番なしの#8000  
または ☎ 043-242-9939

## 今月のひとこま



野見金公園の河津桜(3月25日撮影)