

第10回小中一貫校設立委員会



統合小学校校舎完成予想図
(イメージ)

ウッドデッキ



ワークスペース

平成27年12月22日(火)

統合小学校完成予想図

町グラウンド

長南中学校

尚武館

町体育館

町プール

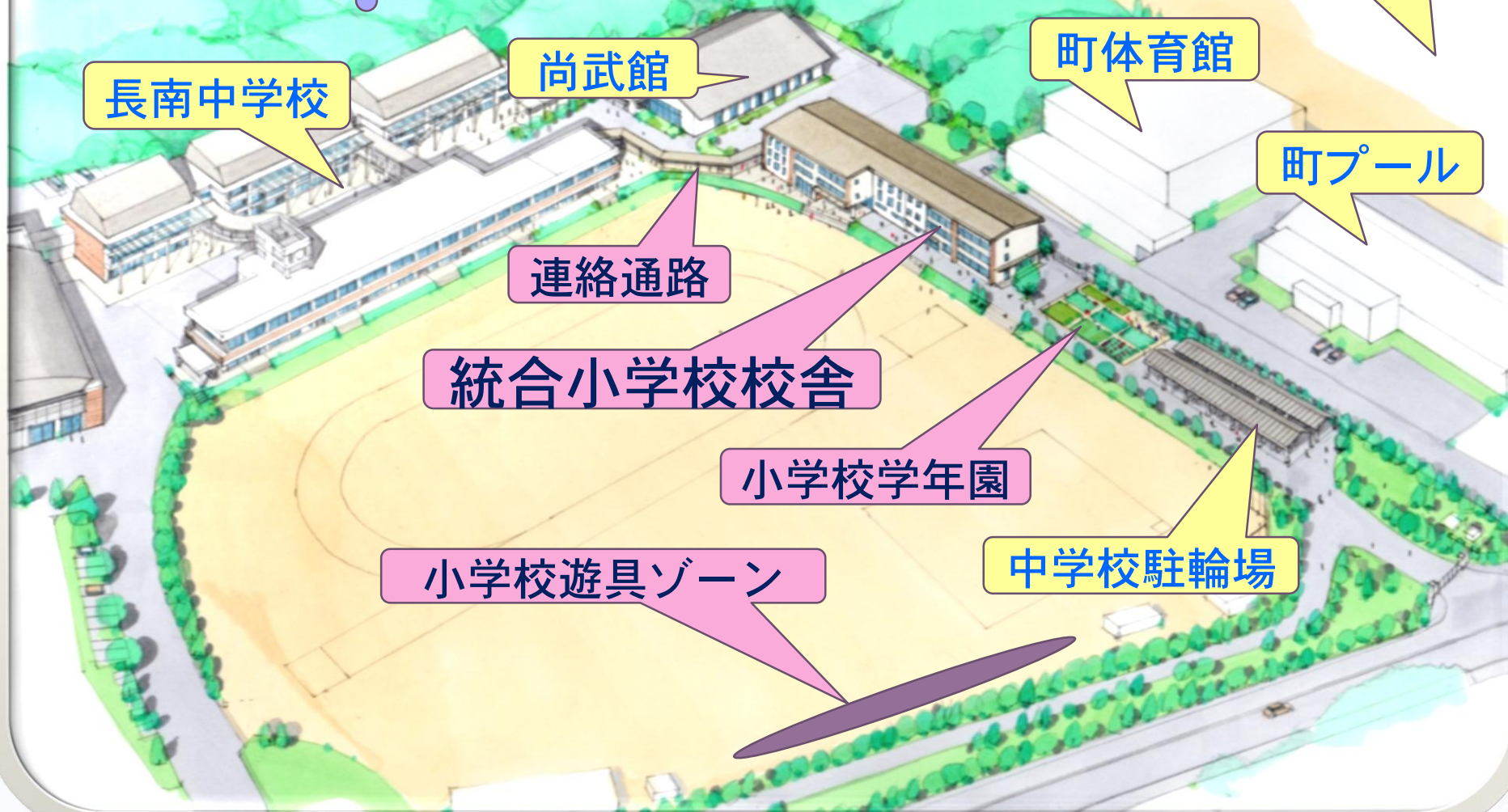
連絡通路

統合小学校校舎

小学校学年園

小学校遊具ゾーン

中学校駐輪場



スクールバス運行経路の検討

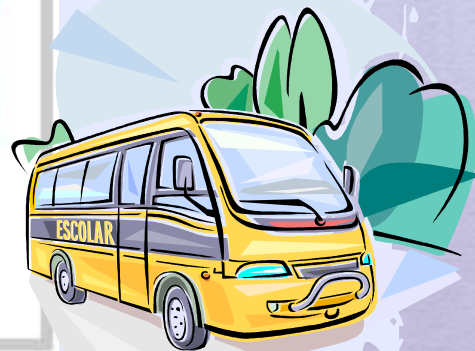
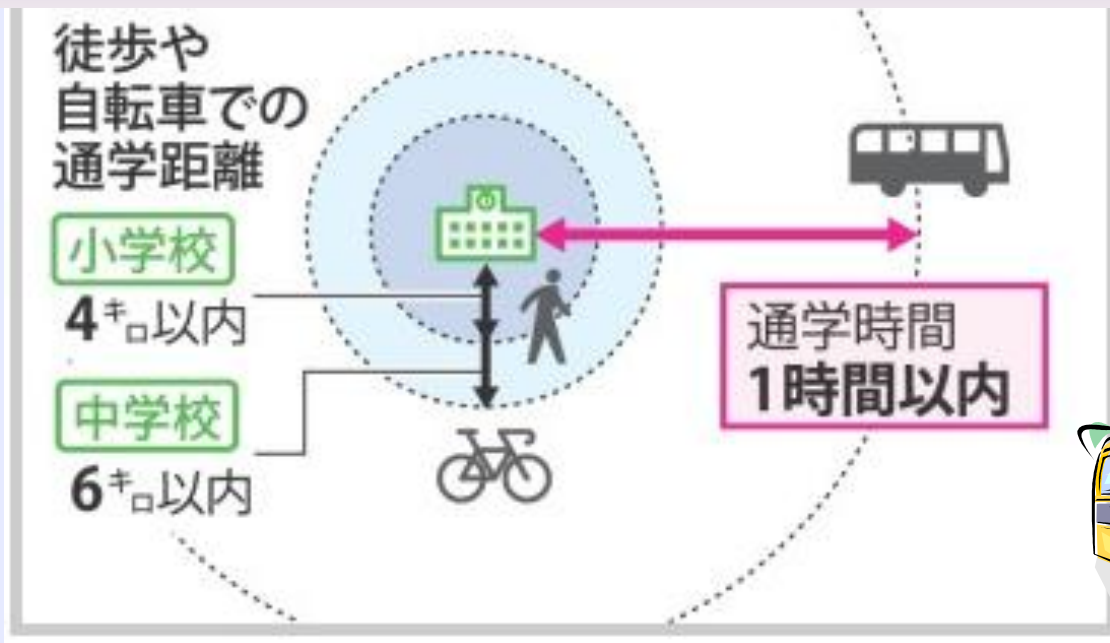
安心・安全

体力の保持・増進

各地区分科会

全体会

通学距離について（文科省）



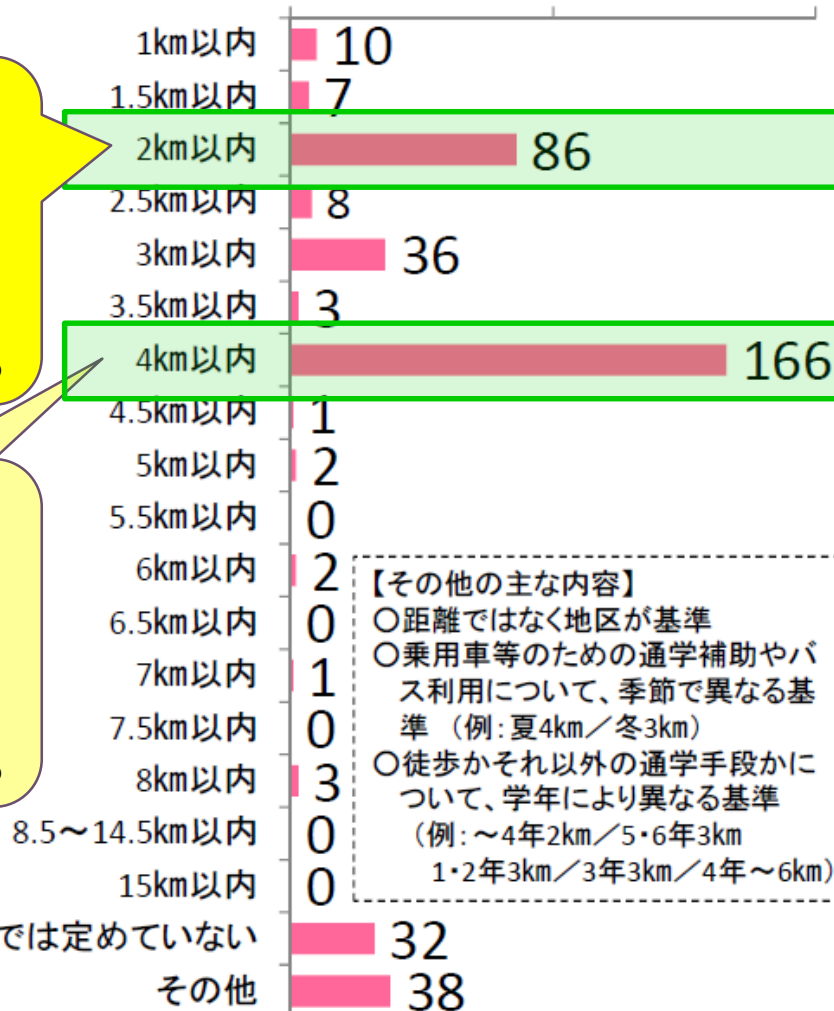
市区町村で定めている通学距離や時間などの基準 ＜徒歩や自転車での通学距離＞

小学校

中学校

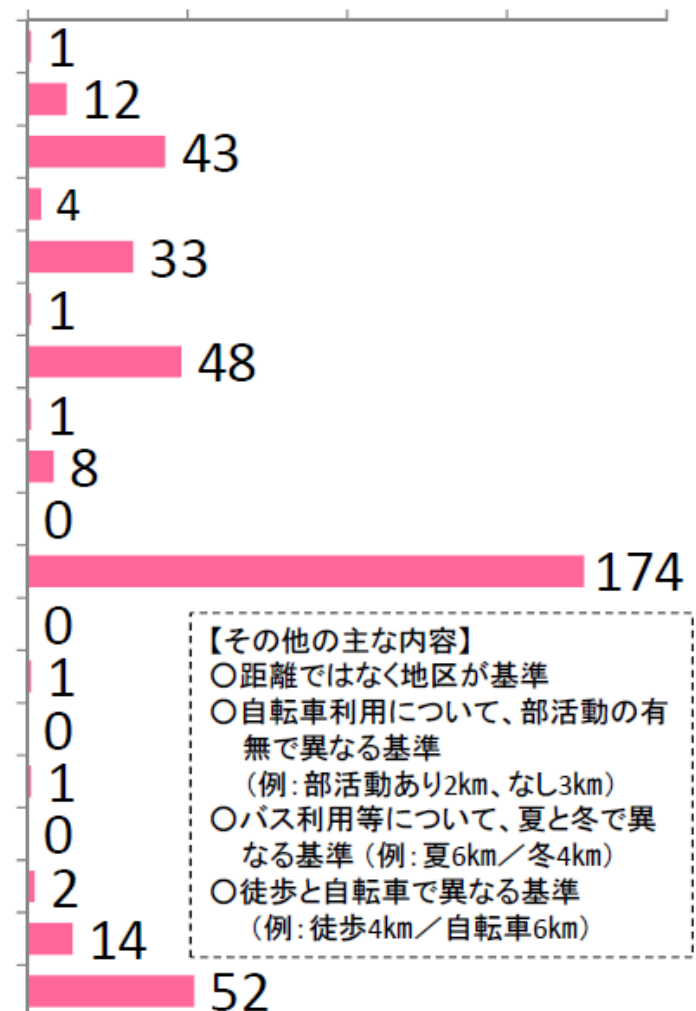
文科省
基準の
半分
2 k m
2 1 . 7 %

文科省
基準
4 k m
以内
4 2 . 0 %



【その他の主な内容】

- 距離ではなく地区が基準
- 乗用車等のための通学補助やバス利用について、季節で異なる基準（例：夏4km／冬3km）
- 徒歩かそれ以外の通学手段かについて、学年により異なる基準（例：～4年2km／5・6年3km 1・2年3km／3年3km／4年～6km）

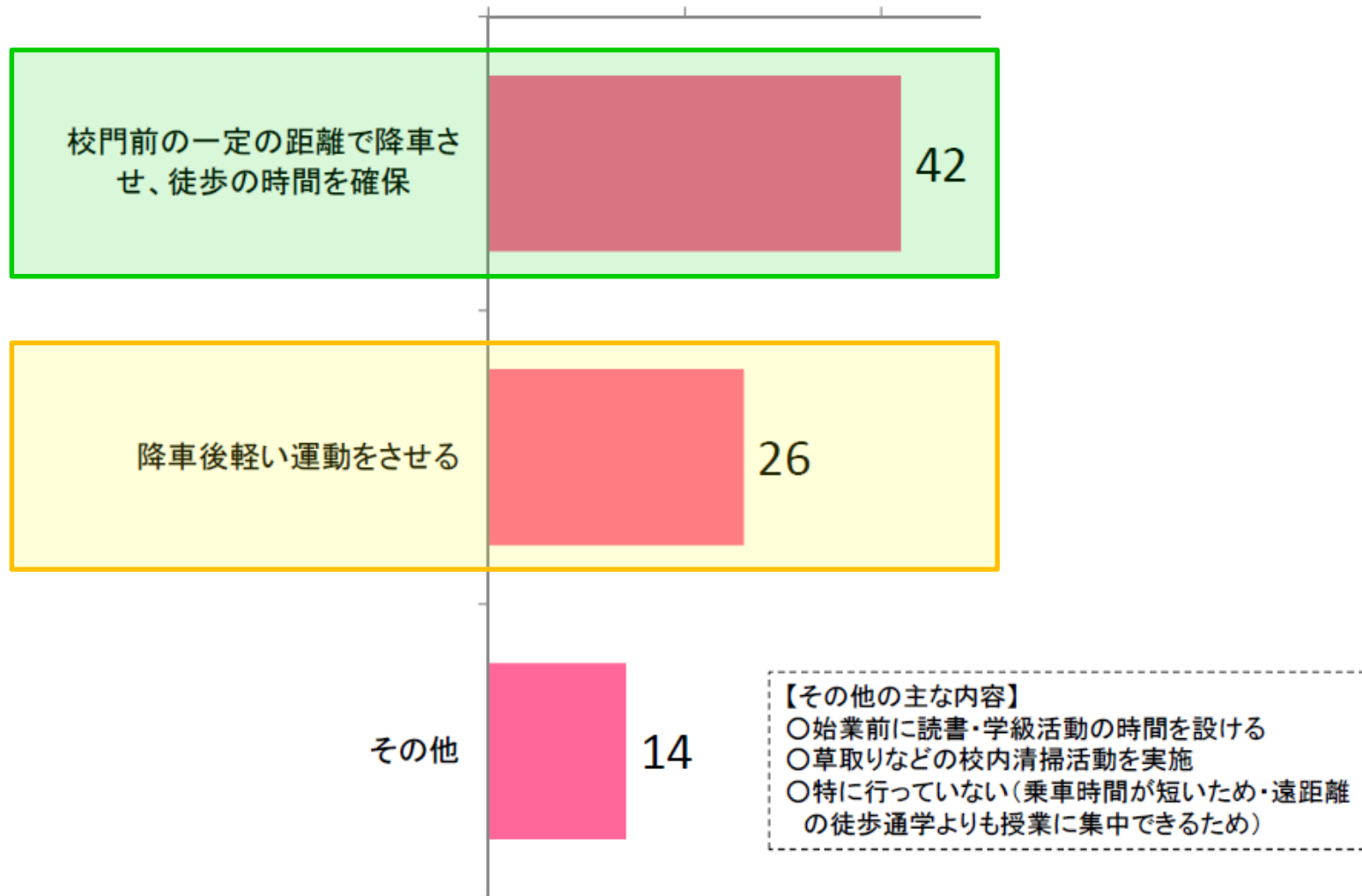


【その他の主な内容】

- 距離ではなく地区が基準
- 自転車利用について、部活動の有無で異なる基準（例：部活動あり2km、なし3km）
- バス利用等について、夏と冬で異なる基準（例：夏6km／冬4km）
- 徒歩と自転車で異なる基準（例：徒歩4km／自転車6km）

N=395(徒歩や自転車での通学距離の基準を定めている市区町村)

長時間乗車後に授業などに集中させるための工夫



N=42(長時間乗車後に授業などに集中させるための工夫をしている市区町村)

坂本方面

大橋前

利根里

0.8 Km

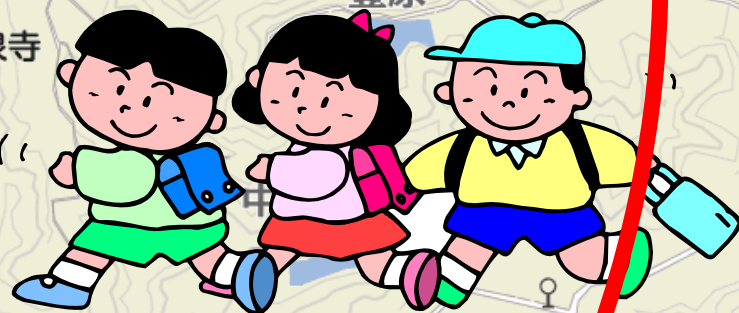
1.4 Km

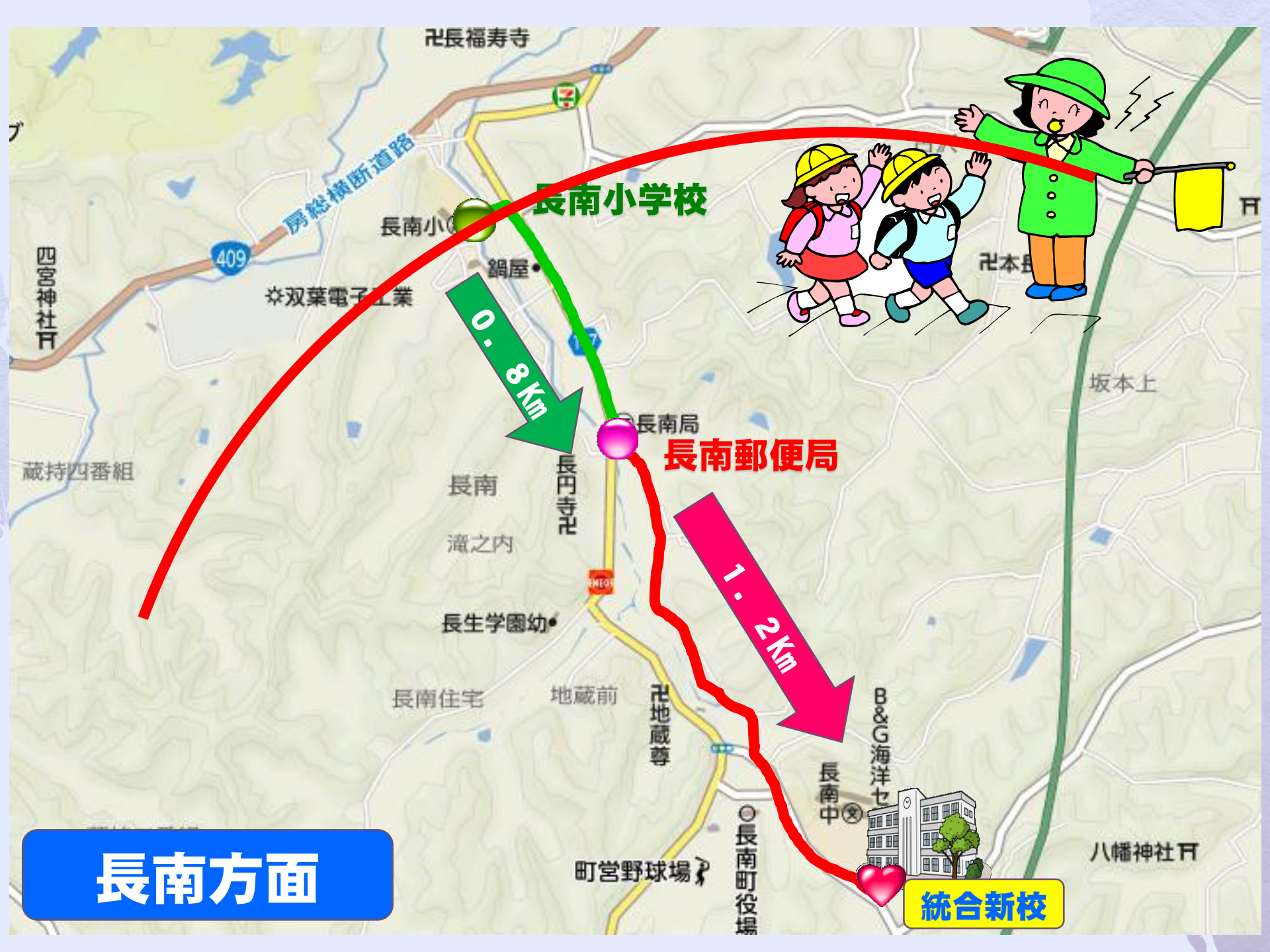
○長南町役場

宮野球場

統合新校

●長南聖苑
(C)Yahoo Japan,(C)ZENRIN





小沢方面



統合新校



1. 9 Km

小沢の信号



工業団地入口

~~茗荷沢の信号~~

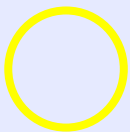
スクールバス 運行経路



4 k m



2 k m



1.5 k m

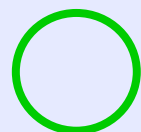
◎現長南小学区・西小学区は
一部（通学距離 2 k m以内）は、徒歩通学と
する！

◎東小学区・豊栄小学区は、全員バス通学とする！



スクールバス 運行経路

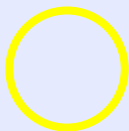
長南地区経路（事務局案）



4 k m



2 k m



1.5 k m

町中は通さず、8の字に回さず
一筆書きで回れないか？



現長南小学校から内側、
利根里と大橋前の中間から内側は徒歩通学

徒歩通学圏内の町中は、通す必要がない？
60分以内にバスが戻れないと、下校時の便数に影響する？

スクールバス 運行経路

西地区経路（事務局案）

4 km

2 km

1. 5 km

**茗荷沢の信号から
工業団地入口セブンイレブン
から内側は徒歩通学**



跡地活用の関係で、西小の敷地内に集合したり、バスを乗り入れることは困難となる。西小付近、進行方向左側に停留所確保が困難なため、逆回りは可能か？

スクールバス 運行経路

豊栄地区経路（事務局案）



学校への集合は、跡地活用の観点、
大型バスの出入りが困難なことから
変更できないか？

【西地区】

《東洋カントリー入り口》

写真左奥の矢印が東洋カントリー入口

手前が進行方向、バスが左側に寄せやすいように、歩道と車道の間の縁石（手前の楕円部分）を削りたい！



【長南地区】

《① 笠森入口 渚石材長南（支）前》

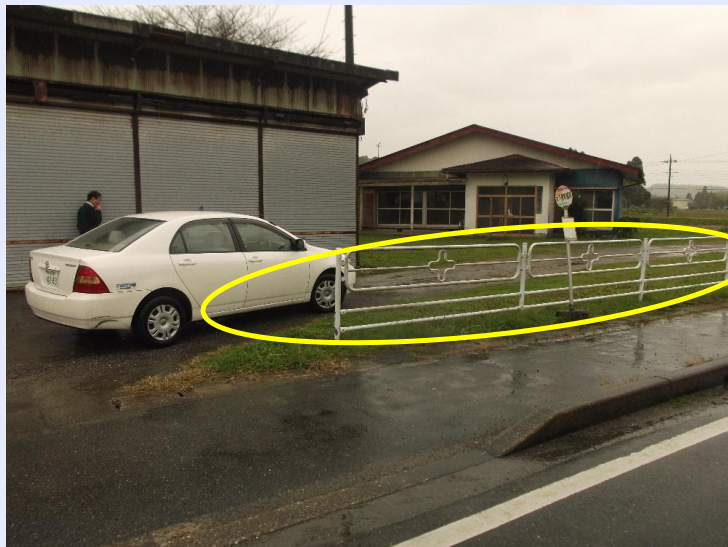
《② 笠森寺入口交差点脇》



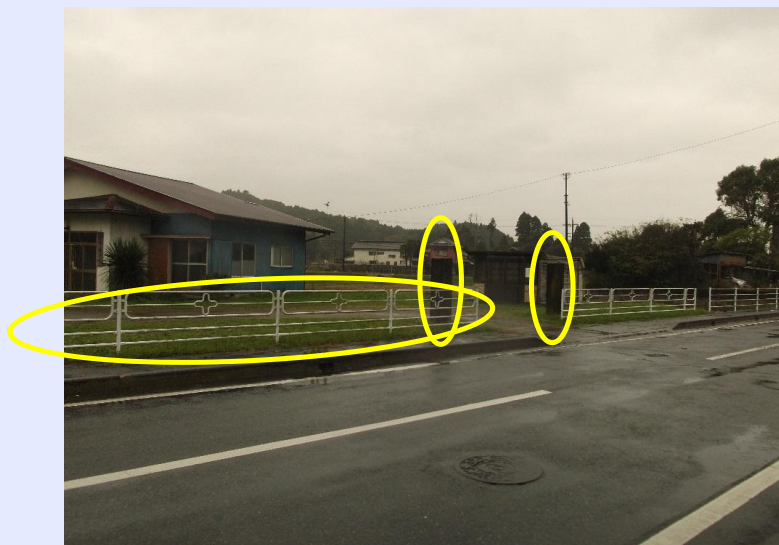
①②共に地権者不明、どちらかをバス停留所及び、転回
場として借用したい。

【東地区】

《大下青年館》歩道との境のフェンスを撤去する。



門柱も撤去すれば、バスが青年館敷地内に入れる！



【豊栄地区】

《豊栄農協倉庫前》



待機場所として借用



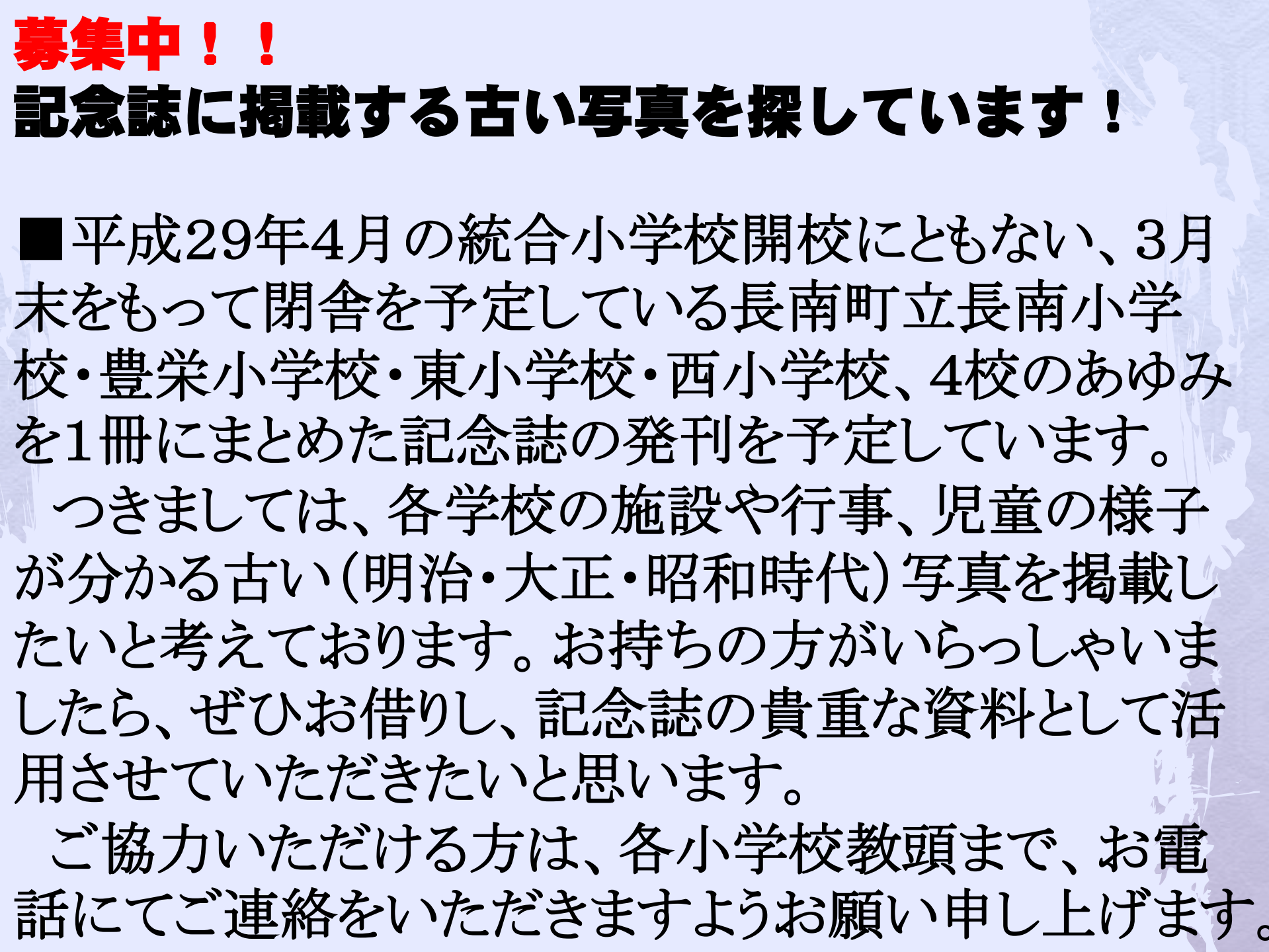
千田青年館・・・電柱移設

スクールバス導入に伴う工夫

保護者・地域の方の協力が必須

	1 殆どの学校で取り組まれている	2 多くの学校で取り組まれている	3 一部の学校で取り組まれている	4 殆ど取り組まれていない
① 乗車指導・安全指導の継続的实施	91%	3%	3%	3%
② 停留所の安全確保	82%	6%	5%	7%
③ 運行ルート等の設定に係る地域・PTA等との協議	70%	4%	8%	17%
④ 保護者の輪番による同乗	1%	0%	1%	98%
⑤ 地域住民の輪番による同乗	1%	0%	1%	98%
⑥ 教職員の輪番による同乗	9%	3%	9%	80%
⑦ 放課後の児童生徒の待機場所の確保	65%	6%	8%	21%
⑧ 保護者や地域住民によるバス乗降の見守り活動の実施	27%	9%	14%	49%
⑨ 降車場所や停留所から自宅に帰る道筋での安全確保	53%	9%	10%	28%
⑩ スクールバスの乗車時間の有効活用	3%	1%	2%	95%
⑪ 乗車前後の時間の有効活用	11%	3%	8%	78%
⑫ 長時間乗車後に授業などに集中させるための工夫	2%	0%	4%	93%
⑬ 徒歩時間減少による体力低下防止策	12%	5%	9%	75%

N=1037(スクールバスを導入している市区町村)



募集中！！

記念誌に掲載する古い写真を探しています！

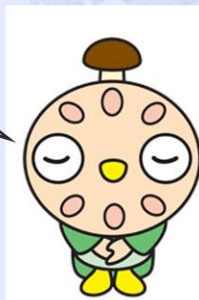
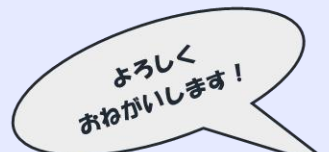
■平成29年4月の統合小学校開校にともない、3月末をもって閉舎を予定している長南町立長南小学校・豊栄小学校・東小学校・西小学校、4校のあゆみを1冊にまとめた記念誌の発刊を予定しています。

つきましては、各学校の施設や行事、児童の様子が分かる古い(明治・大正・昭和時代)写真を掲載したいと考えております。お持ちの方がいらっしゃいましたら、ぜひお借りし、記念誌の貴重な資料として活用させていただきたいと思っております。

ご協力いただける方は、各小学校教頭まで、お電話にてご連絡をいただきますようお願い申し上げます。

ぼしゅうちゅう
募集中!

とうごうしょうがっこうこうかうかし
統合小学校校歌歌詞



わたし ふれーず
『私のこだわりのフレーズ♪』

ちょうなんちゅうがっこう こうしゃ りんせつ かたち とうごうしょうがっこうようこうしゃ けんせつ へいせい ねん
長南中学校の校舎に隣接する形で、統合小学校用校舎を建設し、平成29年
がつ しょうちゅういっかんがた しょうがっこう ちゅうがっこう かいこう よてい さくねん がつ
4月に小中一貫型の小学校・中学校を開校する予定です。昨年10月には、こ
がっこう こうめい こうぼ たいへん おおく ほう おうぼ
の学校の校名を公募しましたところ、大変多くの方にご応募をいただき、あり
がとうございました。その結果、(仮称)長南小学校の方向で調整中です。

さらに今回は、**統合小学校校歌の歌詞案を募集**させていた
だきます。歌詞案といいますが、校歌全体の歌詞を募集す
るのではなく、**小学校低学年児童でも応募が可能であり、よ**
り多くの町民の方に関わっていただける方法として「**私のこ**
だわりのフレーズ」(ごく短い歌詞の一部)を募集します。



統合小学校完成予想図(イメージ)

ちょうなんまち しょうがっこう とうごうこうこう か
長南町4小学校の統合校校歌

わたし ふれーず おうぼようし
「私のこだわりのフレーズ」応募用紙

① こうか もりこみたい わたし ふれーず みじかい か し いちぶ
校歌に盛り込みたい「私のこだわりのフレーズ」（ごく短い歌詞の一部）

② りゆう
理由

③ おうぼしゃしめい ペンネーム 可
応募者氏名（ペンネーム可）

おうぼ
ご応募ありがとうございました♪



4 小学校校章

東小



西小



長南小



豊栄小

4校それぞれ思いはあるが・・・

長南中校章



一貫型だし、隣接するし

長南中の校章に準ずると・・・

統合小学校校章 (案)



校章

校歌

P T A

教育後援会

経営関係

教育目標 教育計画 校務分掌 校舎使用
クラス編成 校舎使用計画 学校行事

管理関係

施設設備・備品図書等移動・補充計画
教育財産管理・移動・廃棄計画

教務関係

教育課程編成 日課時刻 年間指導計画
入学のしおり 指導要録 教育計画

生徒指導他

生徒指導方針 防災・危機管理計画
清掃美化計画 保健衛生計画 保健調査票
図書移動廃棄 広報・ホームページ

今後の予定について

設立委員会

教育委員会（事務局）

スクールバス・統合校の概要

～28年3月 とりまとめ

資料準備

28年

提案準備

4月

設立委員会委員
の皆さんは、全
員出席をお願い
したい。

住民説明会

28年5月予定

