

Chonan Town

長南町 2020

町勢要覧



発行にあたって

長南町町勢要覧2020を
ご覧の皆さま、こんにちは。長南
町長の平野貞夫です。新しい町勢
要覧の発行に際して、ごあいさつ
を申し上げます。

町勢要覧は本町の文化・歴史・
施設や産業等、町を総合的に紹
介する最大のPR誌です。今回
は、5年ぶりに内容をリニュー
アルしただけでなく、AR技術
を導入するなど、これまでとは
違う作りになっています。この
ページに配置されている「マ
ーク」をスマートフォンの専用アプ
リを使って読み込んでみてくだ
さい。動画で皆さんにごあいさつ
をお届けします。ARやアプリ
といわれても、難しくて使い方が
わからないと思われる方もい
らっしゃるかもしれません。そん
な時は、お子さんやお孫さんと
一緒に操作をしてみてください。

今回は若い世代の方にも興味
を持つてもらえるような作りを
目指しておりますので、ぜひス
マートフォンをかざして、ご家族
の皆さまで楽しみながら、長南
町のことを知っていただけると
幸いです。

長南町長 平野 貞夫



教育長 小高 憲二

町長 平野 貞夫

目次 Contents

発行にあたって	2	長南町の逸品	20
特集 長南の時を翔ける	3	長南町MAP	22
あふれる魅力—長南町の行政—	10	統計資料で見る長南町	23
長南町歳時記	18	長南町の歴史	32

マスコットキャラクター ちょな丸

〔生まれた日〕平成24年11月3日 〔住民となった日〕平成25年2月11日

顔は「レンコン」、ちょんまげは「しいたけ」、胸には「紅花」の家紋、袖口には「枝豆」柄の模様の入った
着物を着て、「長南袖風」のように風に乗って空からみんなを見守っている男の子です。



特集

長南の時を翔ける

時を越えて、時代を超えて
姿や形は変わっても
愛され続ける3つの歴史



長南町大花火大会(平成4年撮影)



41歳の渡邊辰五郎(東京家政大学所蔵)



旧豊栄小学校(昭和50年撮影)



旧長南小学校(昭和50年撮影)



旧東小学校(昭和63年撮影)



旧西小学校(昭和51年撮影)

伝

統と進化の輝き

長南花火の
歴史



長南町の花火の歴史は古く、江戸時代までさかのぼります。文政2年(1819年)から三途台長福寿寺の川施餓鬼とともに始まった「長南大花火」は、関東名物として広まりました。長南宿ではこれ以後、ことある毎に花火を打ち上げ、他の追隨を許さないほどでした。現在のような観光協会主催の花火大会となったのは、昭和50年代後半のことです。

江戸時代から現在までの長い歲月の間には戦争や、天災など様々な出来事があり、開催できない年もありました。2019年に200年の節目を迎えることができました。内容も年々進化を遂げ、その美しさは息を飲むほどです。伝統の花火を今後も後世へ伝え続けていきたいと思います。





感動の一瞬を求めて

長南フォトクラブ

渡邊 文良さん(小沢在住)

渡邊文良さんは、60歳まで教員として活躍し、定年後に以前から興味のあったカメラを始めました。教員時代にもフィルムの一眼レフカメラを持っていたましたが、仕事に追われ、レンズをカビの餌食にしてしまったという苦い過去が……。62歳でデジタル一眼レフカメラを購入し、長南フォトクラブに入会。教師という職業柄もあってか、とても勉強家な渡邊さん。カメラに関する本を買って勉強するのはもちろんのこと、撮影時の持ち物や、撮影スポットの情報、撮影後の反省点などがビッシリとノートに書き込まれていました。このノートを見返し、次の撮影に生かしています。

2019年の長南町花火大会は、2000年記念大会ということで、長南フォトクラブのメンバーで撮影を行いました。花火の写真といっても、風景を入れて撮るのか、花火だけで撮るの

か、その花火にアートの要素を持たせるのか、見せ方によって撮り方も様々です。渡邊さんの1番のお気に入り、2019年の花火のフィナーレを写した1枚です。町の文化祭にも出品した渡邊さんのお気に入りの写真です。地上と空の両方で盛大に花火が上がり、色鮮やかでため息が出るほど美しい作品です。

レンズを通して見ると、目では見えない世界が広がります。渡邊さんは今後も気力・体力が続く限り感動の瞬を求め、シャッターを切り続けていくと語ってくれました。



偉

人がつないだ絆

長南町と
東京家政大学の

歴史

女子教育の先駆者

渡邊 辰五郎

渡邊辰五郎は弘化元年（1844年）に、上総国
矢貫村（現在の長南町長南）仲宿に生まれ、15歳で
日本橋の仕立て屋へ奉公に出ました。一定期間を住
み込みで働く年季奉公の間、反物の端切れで作った
たすきを売り、それを学費にあてて学校へ通った辰
五郎。勉強でも仕事でも、「どうすれば今より良くな
るか」を常に考え工夫をしており、このような考
えが、後に彼の教育者としての成功につながって
いくのです。

渡邊辰五郎肖像（東京家政大学所蔵）▲

奉公を終えて長南に戻ると仕立て屋を営む傍
ら、裁縫の技術を評価され、長南小学校で教鞭を取
ることになりました。その際も、それまでにはなかつ
た裁縫の教科書や裁縫授業用の「掛図」を作成した
り、「裁縫ひな形」による学習法を考案したりと、創
意工夫を凝らした教育を実践していきました。

その後、辰五郎の教育方法は評判を呼び、長南小
学校だけではなく鶴舞小学校（市原市）や千葉女子
師範学校（現在の千葉大学）で教鞭をふるうなど、
目覚ましい活躍を見せました。そして明治14年に
「和洋裁縫伝習所」を東京の湯島に開きました。こ
れが後に「東京家政大学」となるのです。

東京家政大学の
使命



東京家政大学家政学部長
博物館長 手嶋尚人

東京家政大学は長南町
に生まれた渡邊辰五郎先
生が1881年に「女性
に技を身につけ、その技を
通して社会的自立を図
り、時代の動向を見通し
ていく創造性に富む女性
を育てる」ことを目的とし
て裁縫私塾「和洋裁縫伝
習所」を開設したことに始
まります。

平野貞夫町長のラブ
コールにより交流が盛ん
となり、平成28年には「本
学と長南町が包括的な協
力のもと、相互の資源を
活用することにより、地
方創生の推進や住民福祉
の向上、人材育成・学術等



家政大生による長南小学校でのワークビュー鑑賞授業。



長南町ソーラーアートバルーンプロジェクトで子どもたちと
学生と一緒に全長20メートルのクジラバルーン作り。



長南小学校で渡邊辰五郎について学ぶ授業。町の偉人へ
の理解を深める時間。



造形表現学科の学生たちが小学校の黒板をジャック。素晴らしいサプライズ。

時は流れ、東京家政大学と長南町は、平成28年8月に「東京家政大学及び東京家政大学短期大学部と長南町との連携協力に関する包括協定書」を締結しました。この協定により、東京家政大学の校祖である渡邊辰五郎の生誕地を通じた、町と大学の交流がより幅広く行われるようになりました。

平成28年から行われた「長南町の特産品を用いたレシピコンテスト」では、丼やスイーツ&ドリンク、洋食と、町の特産品をフルに活用しながら、これまでにはなかった学生らしいアイデアあふれる作品が生み出されました。コンテスト受賞作品はレシピブックにまとめられ、今後は町の広報紙等でも紹介する予定になっています。

平成30年には小学校でICTを活用した観賞授業を実施し、子どもたちと交流を深めました。また小学校の黒板をジャックし、素晴らしいチョークアートで子どもたちを驚かせてくれました。令和元年にはリハビリテーション学科の教授による講演会や、町民の健康体力調査を実施。また、町と大学との関係をより深めるため、連絡協議会が設置され、初めての会議も行われました。この他にも大学の新入生によるフレッシュマンセミナーや、付属中学校の学生が旧西小学校の宿泊施設で合宿を行うなど、これまでに非常に多くの学生が長南町を訪れました。

偉人の生誕地を通じた町と東京家政大学の交流は、ひとつの分野にとどまることなく、今後も多くの可能性を秘めています。「今よりもっと良くなるためには」と、常に新しい可能性を探り続けた渡邊辰五郎の思いは、時代を超えて、新しい形となって生き続けています。

の発展に寄与すること」を目的に連携の包括協定が結ばれました。

年々交流は活発となり、栄養学科学生を中心に、とした長南町産品を使ったレシピ開発や児童教育学科学生による長南小での出張授業、リハビリテーション学科による町民健康体力調査の実施、昨年は服飾美術学科の新入生全員が長南町を訪問し渡邊辰五郎先生について学びました。また、反対に毎年長南小学校の生徒さんが本学を訪れ、博物館等を見学し、渡邊辰五郎先生のことを学んでいたいています。

本学は渡邊辰五郎先生の意志を継ぎ、「ひとの生(Life)を支える学」をもって女性の自主自律を目指しています。町民の皆さんと直に接することで学生は多くの学びを体験させていただき、それと共に、町に関わることで町の使命とも考えています。これからも末永く良好な連携をお願いいたします。

旧東小学校

PRすることが 私たちの使命

株式会社 クラフティ
代表取締役 風間哲也



東京からのアクセスの良さと、東小学校の開放的なロケーションに魅力を感じ、越後屋スクールスタジオをこの地で開設したいと強く感じました。これまでの東小学校の歴史を引き継ぎ、長南町の皆さまの東小学校に対する想いを胸に刻む想いもあり、閉校式典に参加させていただきました。

現在は、越後屋スクールスタジオ長南東小学校スタジオとして、様々な撮影でご利用いただいています。テレビ番組や映画、MV（ミュージックビデオ）など、たくさん作品として東小学校の新しい歴史が刻まれていることを大変嬉しく思っています。撮影の際には、様々なことで近隣住民の方々にご協力をいただいております、長南町の皆さまの温かさに日々感動しています。

これまでの恩返しとして、少しでも長南町の活性化に寄与できるようPRしていくことが、長南町の歴史的文化遺産である東小学校を利用させていただいている我々の使命と考えています。

旧小学校の

新しい歴史



すべての方の「母校」で ありたい

株式会社 マイナビ地域創生
代表取締役 横尾隆義



旧・西小学校は現在、私もマイナビ地域創生が二棟貸の宿泊施設として運営しています。「仲間と泊まる学校 ちようなん西小」は、誰もが「懐かしさ」を感じる小学校の雰囲気そのままに、教室も、グラウンドも、体育館も、自由に使えるスペースと時間を提供しています。平成30年7月のオープン以来、多くの方に宿泊いただいております。

「ちようなん西小」は、卒業生はもちろん、宿泊者や地域の皆さま、すべての方の「母校」でありたいと願っています。小学校は昔も今も、地域の中心、私たちの記憶の中に存在します。だからこそ、誰もが帰れる場所、いつでも気軽に立ち寄れる空間にしたいと考え、「カフェ」を併設しました。西小は学校としての役割は終えましたが、これからは、年齢も居住地も超えた、人と人との交流の拠点となるように。私たちはこの、人も、自然も、穏やかで美しい長南町で、いつも笑顔をやさず、皆さまのお越しをお待ちしております。

旧西小学校

旧長南小学校

町民の皆さまと一緒に 集学校を作っていく

リングロー株式会社 千葉支店

長南集学校

校長 鈴木陽子



143年もの歴史ある旧長南小学校を選んだ決め手の一つは、町の中心部に立地していることと、都心からのアクセスの良さでした。また、私自身、温かい町民の皆さまや自然に囲まれたこの長南町で子育てがしたい！との強い思いがあったので、家族で長南町に移住し、以来、平成31年4月よりオープンした長南集学校で校長を務めています。

現在、人々の生活にはIT機器が不可欠なICTの時代を迎えています。使用し方や機器の選び方等に不安があり、お困りの方がまだまだたくさんおられます。長南町も例外ではありません。長南集学校では、誰もが自由なくそれらを使いこなせるよう、パソコンやスマートフォンなどのIT機器に関する無料相談サポートや、パソコン修理・販売の他、地域の方々に開放されているグラウンドや体育館で開催される地域イベントにも一緒に参加させてもらうなど、地域の方々がまた「集う」ことができる、長南町ならではの集学校を、長南町の皆さまと一緒に作っていきたいと思います。ぜひお気軽にお越しいただければと思います。

みんなの心の拠り所

町民の皆さまと感動と 笑顔を交換したい

株式会社マーカーキョー 社長室

教育事業開発部

部長 佐々木幹



私をはじめ長南町を訪れた時に感じたのは、脈々と受け継がれた『歴史』の存在でした。少し調べてみると弥生時代の鉄器が出土していたり、2000年続いている花火大会があったりと、まさに『日本史そのもの』でした。その中で、様々な用途での小学校の廃校活用が進み、時代の変化に対応するという柔軟な姿勢に、弊社との共通点を感じました。少子高齢化をポジティブに捉え、現状を変革しようとの考えです。

当社が教育事業に乗り出した目的は、プロフェッショナル人材の育成の強化にあります。教育は国の礎ですが、その内容は時代とともに常に変化します。

旧豊栄小学校を舞台に訪れる5G時代に『社会力Ⅱ 生き抜く力』を育む学校として、また、夢を応援する学校として、教育コンテンツに磨きをかけていきます。自然豊かで歴史のある長南町で、時代の変化に対応するため新しい教育を試みます。

長南町の皆さまとは、毎日少しずつでも感動と笑顔を交換したいです。

旧豊栄小学校

あふれる魅力 — 長南町の行政 —

昭和30年2月11日、庁南町・豊栄村・東村・西村が合併して、「長南町」が誕生しました。都心から60km圏内にあり、緑豊かな里山や田園が広がる自然に恵まれた地域で、千葉県のほぼ中央部に位置しています。田園地帯では、良質で美味しいお米が生産され、古くは城下町や宿場町として栄えた歴史を持ち、文化的・歴史的遺産が数多く残る町です。





Chonan Town

自然が誇り

住むことが誇り

元気な町
長南



安全と安心を次世代へつなぐために

安全で安心できる
まちづくり

圏央道の整備効果を波及させる長生グリーンラインや国県道へのアクセスを強化するとともに、防災や通学など安全で安心できるまちづくりに必要な生活道路の整備を促進していきます。

また、正確な地籍情報を次世代へ伝えるため、地籍調査事業を推進していきます。



より快適な生活に貢献

昭和51年4月から町営ガスを各家庭に供給し、現在普及率は84%になっています。各家庭への安定供給と保安確保を高めるため、白ガスパ管の入替えおよびガス供給施設の整備を図り、「安心安全でより快適な生活に貢献」してまいります。

公共交通体系を
より使いやすく

町民の皆さまの移動手段を確保するとともに、福祉の向上を目的として、平成16年度から町内全域を4路線に分け、巡回バスの運行を行っています。

また、高齢化が進む社会情勢の変化に対応するため、既存の路線バスなど公共交通機関の利用を促進し、より気軽に出かけることのできる交通体系を目指し、平成24年度から予約制乗合（デマンド）タクシーを運行しています。

町内の目的地へドアtoドア 乗合(デマンド)タクシー

町内であればどこへでも!路線バスなどへの乗り継ぎや買い物、通院の交通手段として多くの方が利用しています。
(町内在住の65歳以上の方が対象)

路線バスとの接続も

巡回バス

町内の交通手段を確保するため、役場を起点として、町内4コースに分けて運行しています。また、横浜からの高速バスとの接続だけでなく、JR茂原駅への路線バスとも接続し、観光や買い物の手段として、より使いやすい運行ダイヤとしています。



新しい地方創生のカタチ

新たな地方創生に向けた 企業誘致の推進

圏央道の開通により、便利になった都心へのアクセスや成田空港・羽田空港を結ぶルートの確立を追い風に、積極的な企業誘致を推進しています。平成29年3月に廃校となった旧小学校への企業誘致も進み、進出した企業と協働しながら、新たな地方創生に取り組んでいます。また、今後とも立地の優位性を活かして積極的な企業誘致を行い、新たなまちづくりに取り組んでいきます。

地域で守る美味しいお米

町では、美味しいお米作りに適した粘性土壌と清らかな水に恵まれたほ場を利用し、古くから稲作中心の農業が営まれてきました。不耕作水田の拡大的防止のため、地域ぐるみで農地や水を守る活動や、地域の核となる営農組織、担い手を支援しています。



圏央道を活かした観光

毎年8月に花火大会を開催しており、多くの観衆が山間に響き渡る雄大な花火を觀賞しています。

また、圏央道の開通効果もあり、多くのゴルフファアが町内のゴルフ場を訪れています。多くの方に長南町を知ってもらうため「ゴルフ場キャンペーン」を実施し、町特産品のPR活動を行っています。



商工業の活性化

長南工業団地には、さまざまな業種の企業が立地し、就業の場の確保が行われています。

また、商工会を通じて経営改善指導などを行い、商工業の発展を目指しています。



誰もがいきいきと安心して暮らせるように

子育て支援の充実

地域での子育て支援、母と子の健康増進、子どもの心身の健やかな成長に即した教育環境の整備、子育てを支援するための生活環境の整備、職業生活と家庭環境との両立の推進、子どもの安全確保、要保護児童への対応など、きめ細やかな取り組みの推進を子育て支援の基本目標におき、支援の充実に努めています。

新たな施策として子育て世代の経済的負担の軽減を図るため、長南保育所の3歳以上児クラスの給食費（主食費・副食費）と、私立幼稚園に通う園児の副食費相当額を無償としました。

また、放課後児童の安全を考慮して、長南小学校敷地内に児童クラブ施設を新設し、働く保護者の負担軽減を図っています。

地域保健の充実

乳幼児から高齢者までいきいきと安心して暮らせる町づくりのため、地域保健の充実・強化に努めています。

母子保健では、新生児訪問や妊産婦、乳幼児に対する保健指導や健康診査、乳児相談等の充実、成人および高齢者保健では、生活習慣病を予防

するとともに、健康増進を図るための、健康診査、健康相談、健康教育、訪問指導等の充実に努めます。

さらに、町民自らの健康意識を高め、主体的な健康づくりの実践を支援していきます。

高齢者が自分らしく暮らせるように

高齢者がいつまでも住み慣れた地域で自分らしい暮らしを続けることができるよう、これまでの経験や知識を生かして地域の課題を解決していくことは、自身にとつての健康増進や生きがいづくりの効果に加え、地域社会にとつても多くの恩恵をもたらすことが期待されます。

自らの生きがいや健康づくりにつながる活動を支援し、介護予防や生活支援のサービス基盤活動を促進するために、関係機関とのネットワークの構築に取り組んでいます。





すべての世代が地域とつながるように

地域とともにある 個性豊かな教育

「技術」や「進化」の時代に生きる今の子どもに必要な「生きる力」を育む教育に取り組んでいます。そのために必要な基礎学力の確実な定着を重点課題とし、意欲あふれる、わかる授業実践を日々積み重ねています。

また、グローバル化社会にあつて、中学生のオーストラリアでのホームステイ、話せる英語を目的にした小学生の英語学習、ICTの教育、長南が大好きな子どもを育てる「郷育」学習など、国際教育を積極的に進めています。さらに、「コミュニティスクール」の組織化により、地域とともにある個性豊かな教育や、特色ある学校創りを進めています。



幅広い年代が 学び楽しめる活動

生涯学習は、地域住民の社会参加や地域交流の活性化を促進するために、とても重要な活動です。本町では、一般成人だけでなく、高齢者や親子参加型など、幅広い年代が「すべて楽しめる」各種教室や講座を開催しています。また、日常の生涯学習活動の発表の場としての文化祭の開催や、次世代を担う子どもたちの健やかな成長を願い、児童を対象とした「わくわく体験クラブ」による、学校授業とは異なるメニューの体験学習機会を提供しています。「デイキャンプ」や「スポーツレクリエーション大会」などを開催する長南町青少年相談員活動への支援や、「核家族時代」であるから

こそ重要性が高まっている家庭教育講座の実施など、さまざまな取り組みを実践しています。

防災 防犯 協働



みんなが手を取り合って助け合う

自助

自ら解決に取り組む

共助

地域が互いに助け合って
解決に取り組む

公助

自助・共助では解決できない問題を
公的機関が担う

町と住民が総力を結集
本町は丘陵部が多いため、土砂崩れなどの自然災害の防止に取り組むとともに、「自助」「共助」「公助」により町と住民が総力を結集し、平常時から自主防災組織の活動補助をはじめ、災害に対する備えを強化しています。また、毎年住民が参加する防災訓練や出前講座により、防災に対する意識の高揚に努めています。

交通安全・防犯では、ボランティア団体との連携を図り、青色パトロール

車による町内巡回や地域住民による見守り活動を行うなど、地域住民との協働による活動で、安全安心なまちづくりを支えています。



町民参加のまちづくり

これまでの行政主体のまちづくりではなく、町民と行政が共通の目標を持ち、「町民参加」を主体とした協働のまちづくりを促進するため、新たな町民参加・参画が期待される活動に取り組んでいます。



町の意味決定機関

町民の立場で慎重審議

議会は、町民から直接選ばれた議員によって構成される合議体であり、地方自治にとって不可欠な機関です。

長南町議会は、定数13名の議員により構成され、毎年2月・6月・9月・12月の定例会と、必要に応じて臨時会が開かれます。町議会では、町政の運営方針や条例の制定・改廃、予算・決算など町政全般における重要案件を町民の立場で審議しています。

また、議案などの調査・審査をより詳細に、かつ専門的に行う必要性から常任委員会を設置しています。

さらに議会を円滑・効率的に運営するために議会運営委員会を、特定の

事件について調査・審査するために特別委員会をそれぞれ設置しています。

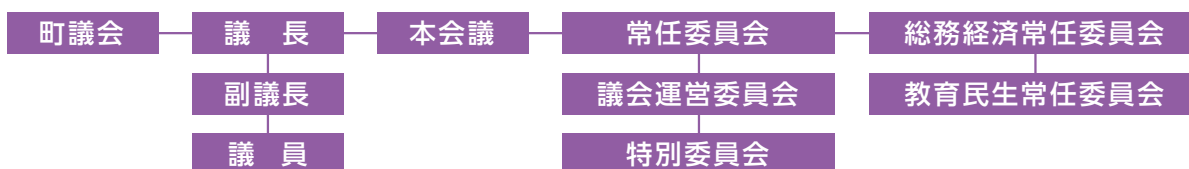


議長

副議長



〔議会組織図〕



歳時記



長南さくらまつり

2004年に町民670人が、それぞれの思いを込めて植樹した桜が見事に咲き誇り、野見金公園をピンク色に染めます。

子どもまつり in ちょうなん

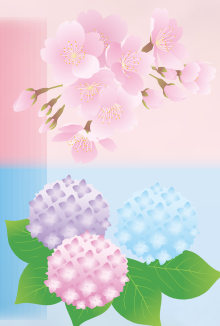
ゴールデンウィークの恒例イベント。子どもが主役の「学び・体験」コーナーが盛りだくさんです。



白井田園 花菖蒲

5月下旬から6月中旬まで、3万株の花菖蒲と、昭和初期に建てられた茅葺きの古民家とのコントラストが楽しめます。

春 夏



ぐるっと長南花めぐり

あじさいの野見金公園、紅花の長福寿寺、四季折々の花が咲く熊野の清水公園、町の花の名所をバスで巡る毎年大人気のイベントです。



ホタル観賞会

清らかな水で育まれたホタルが、暗闇の中で幻想的に輝きます。毎年県内外から大勢の方が訪れます。

長南町大花火大会

2019年に200周年を迎えた伝統の花火大会です。轟音をとどろかせながら大輪の花が目の前で花開く瞬間は、すばらしい迫力です。



in Chonan Town

長 南 町



町民体育祭

1967年に第1回が開催された町民体育祭。子どもからお年寄りまで、幅広い年代が楽しく参加できる種目がたくさんあります。

長南フェスティバル・町民文化祭

役場駐車場と中央公民館で開催される毎年恒例の秋の一大イベント。午前と午後の2回行われる「紅白もちなげ」では、会場が熱気に包まれます。



くらもち滝の里 もみじ祭り

地元住民が整備した「くらもち滝の里」で行われる住民主催のイベント。美しい紅葉と滝をながめながら、秋の1日をお楽しみください。



秋

冬

野見金公園初日の出

標高180メートル、九十九里浜が一望できる展望台で、絶景の初日の出を楽しむことができます。



笠森寺観音堂初詣

日本で唯一の「四方懸造」構造、国の重要文化財にも指定されている、伝統と格式ある笠森観音には、新年に多くの参拝客が訪れます。

成人式

毎年中央公民館で行われる成人式には、艶やかな振袖や精悍なスーツに身を包んだ新成人が出席し、大人の仲間入りを祝っています。



Seasonal Events

長南町の逸品

温暖な気候と豊かな土壌に恵まれた長南町では、米や野菜などの農産物や、それらを活用した加工品などの特産品が数多くあります。



古代米せんべい

古代米「黒米」を使った手焼きせんべい。美味しさと一緒に様々な栄養が接種できます。



コシヒカリ

米作りに適した粘性土壌と、清らかな水で育った町一番の特産品。



ウコンの加工品

一般のウコンよりも成分比率(クルクミン)が高い長南町のウコンを使用した「ウコンの湯」「ウコン入りうどん」「ウコンサブレ」。



しいたけ

肉厚でとっても美味しいしいたけ。焼きしいたけは絶品のお味です。

長南町×東京家政大学メニューコンテスト

7ページでも紹介されている東京家政大学の学生考案メニューの最優秀作品7つを紹介。

長南町の新たな名物になる日も近い!?

2017年
スイーツ&ドリンク
メニューコンテスト
スイーツ カフェ部門
最優秀賞

かりっふわ!!

**自然薯と蓮根入り
紅茶のスコーン**



2016年
丼メニューコンテスト
春夏の部 最優秀賞
長南町産
れんこんたっぷり
夏野菜カレー



2016年
丼メニューコンテスト
秋冬の部 最優秀賞

**長南町の
恵み丼**



2017年
スイーツ&ドリンク
メニューコンテスト
スイーツ お土産部門
最優秀賞

ちな丸大福





純米吟醸 のみがね桜

ホタルの飛び交う
長南町の里山でと
れたお米で作った
お酒。華やかで繊細
な飲み口。

自然薯

大地の栄養が凝縮され
た立派な自然薯。とても
粘りがあります。



小麦焼酎 埴生の恵

良質な赤粘土地帯で栽培された
小麦を使用した焼酎です。



大豆

「ちばエコ農産物」認定を受けた
大豆「フクユタカ」。



レンコン

長南町は房総最大のレンコンの産地。
シャキシャキの触感がたまらない。

2018年
洋食メニューコンテスト
春夏部門 最優秀賞
大地の贈り物!
ちなぐりルカレー



2017年
スイーツ&ドリンク
メニューコンテスト
ドリンク 最優秀賞
ライス&ミルクで作った
ずんだシェイク☆



2018年洋食メニューコンテスト
秋冬部門 最優秀賞
長南町の誇り!
ヘルシーバーガー
ほっこりポテト付♪



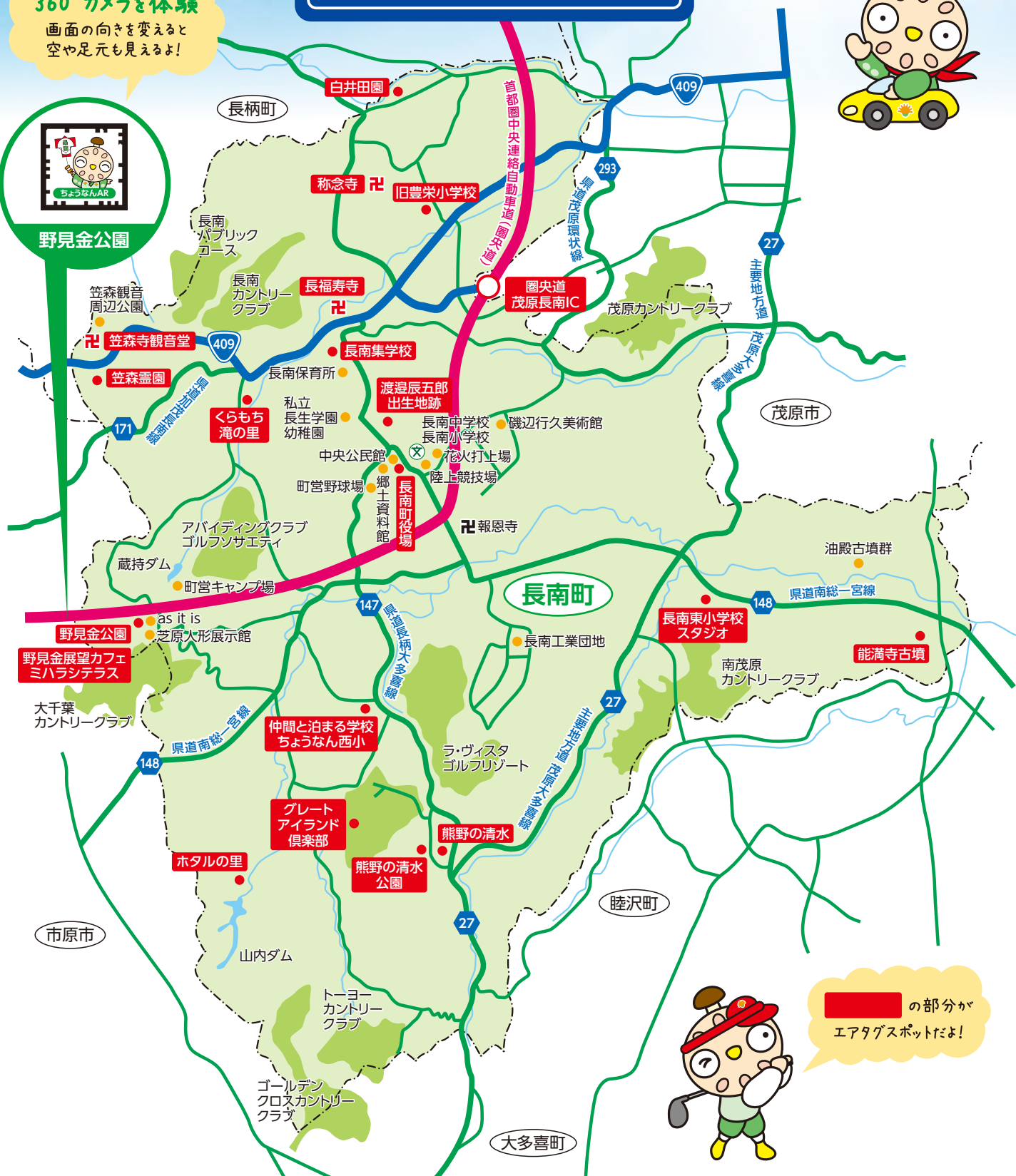
長南町MAP

360°カメラを体験

画面の向きを変えると
空や足元も見えるよ!



野見金公園



の部分が
エアタグスポットだよ!



長南町ARアプリ
— エアタグ —

マップに掲載されている 観光スポット&施設の情報が表示されます

Harp liteを起動して、画面上部のメニューより「長南町ARアプリ」をタッチして「長南町MAP」を選択するとエアタグ機能が始められます。空中にスマホやタブレットをかざすと、その方角の観光スポットや施設の情報が楽しめます。



※サンプル

統計資料 で見る

長南町



— Date of Chonan —

位置・面積… P23

人口………… P24

行政………… P25

財政………… P26

産業………… P27

健康………… P28

保険………… P29

教育・福祉… P30

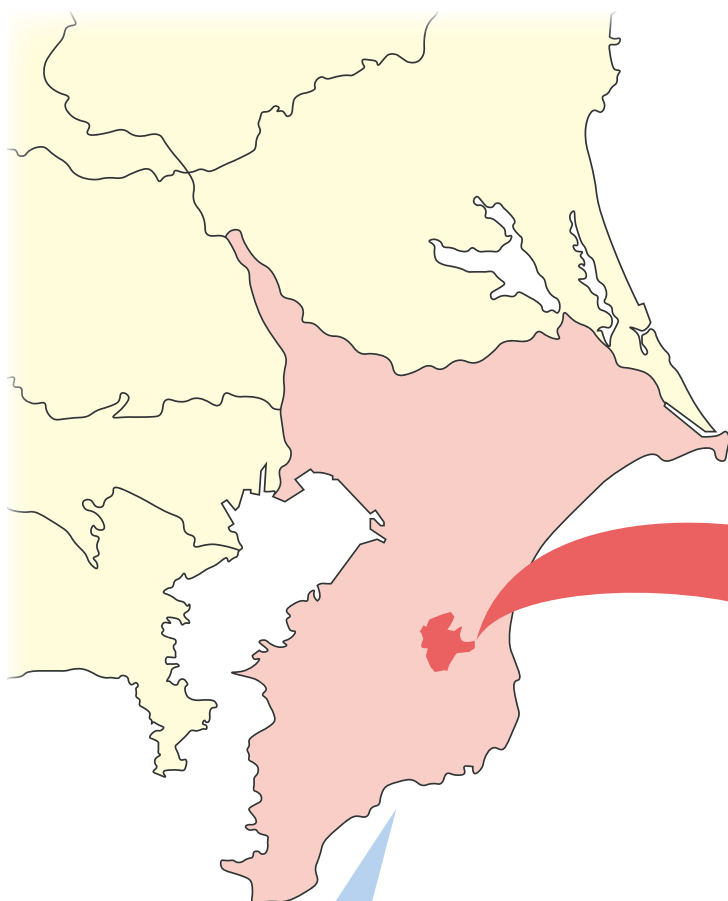
生活………… P31

位置・面積

— Location & Area —



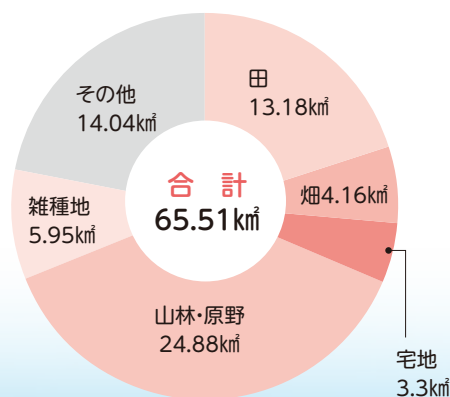
昭和30年2月、庁南町・豊栄村・東村・西村の
1町3村が合併し、長南町が誕生しました。



年平均気温は
15.3℃
年平均降水量は
1691.8mm

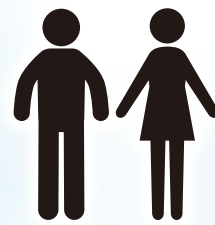
東経	140度14分14秒
北緯	35度23分12秒
面積	65.51km ²
海拔(最高)	180m

資料：国土地理院

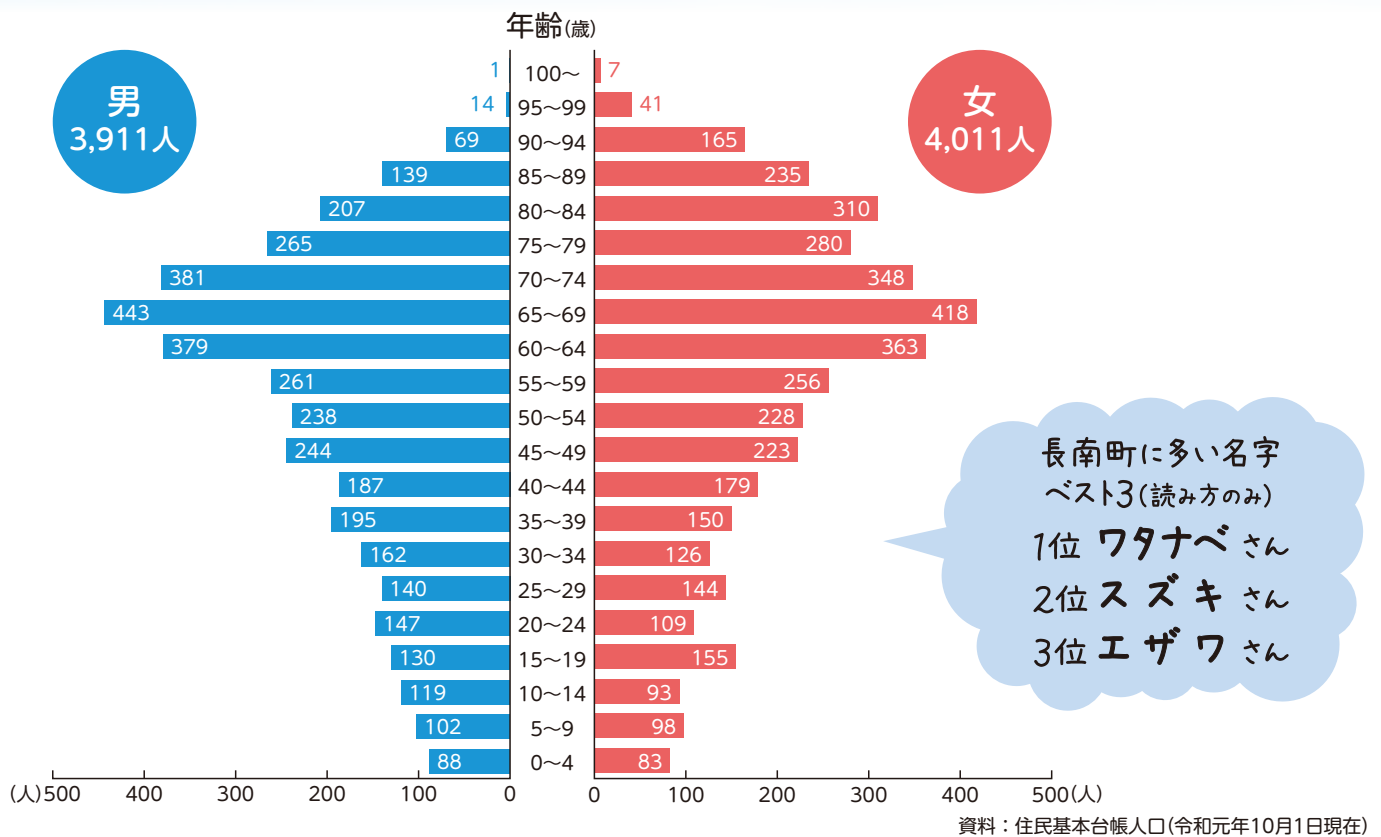


資料：税務住民課(平成31年1月1日現在)

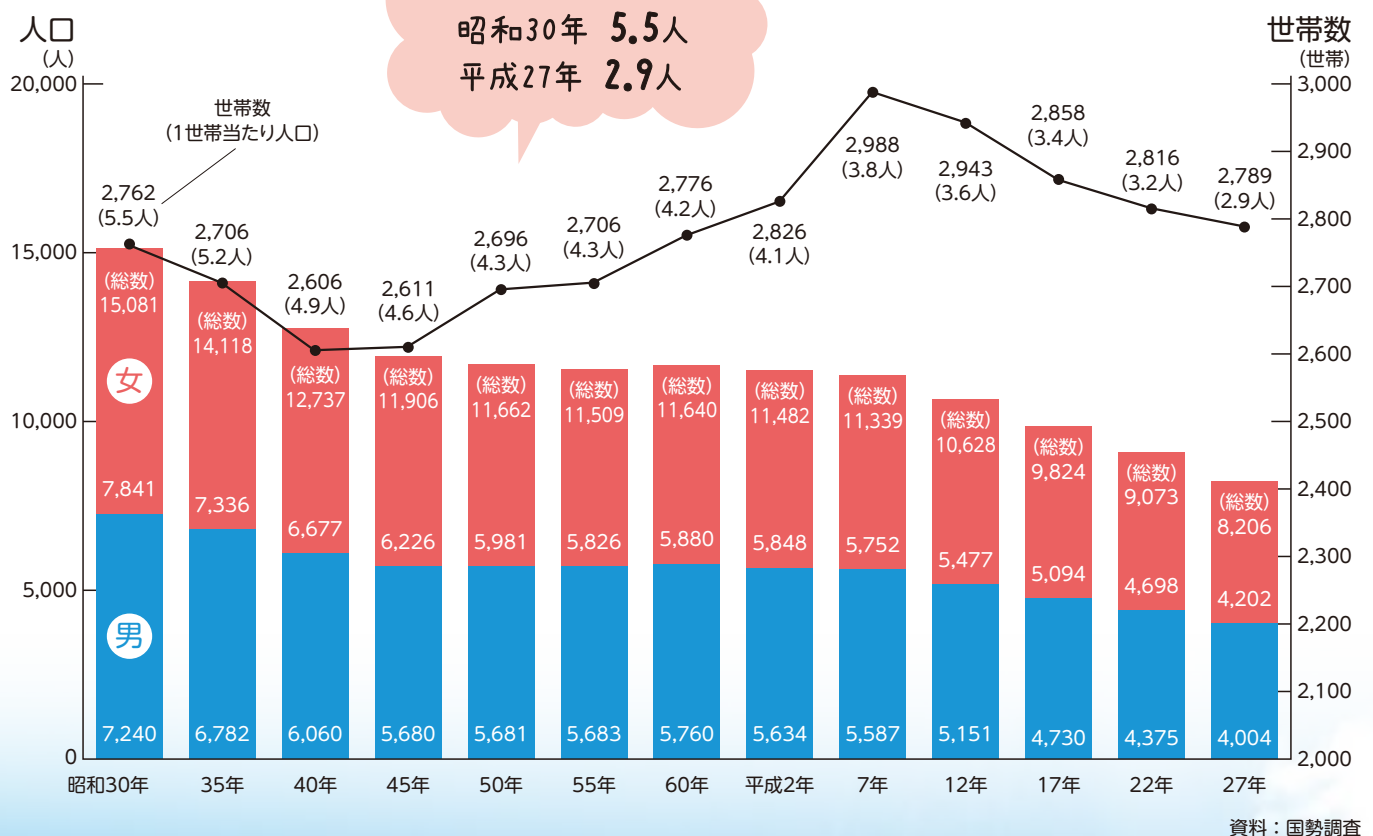
人口 — Population —



■ 年齢別人口



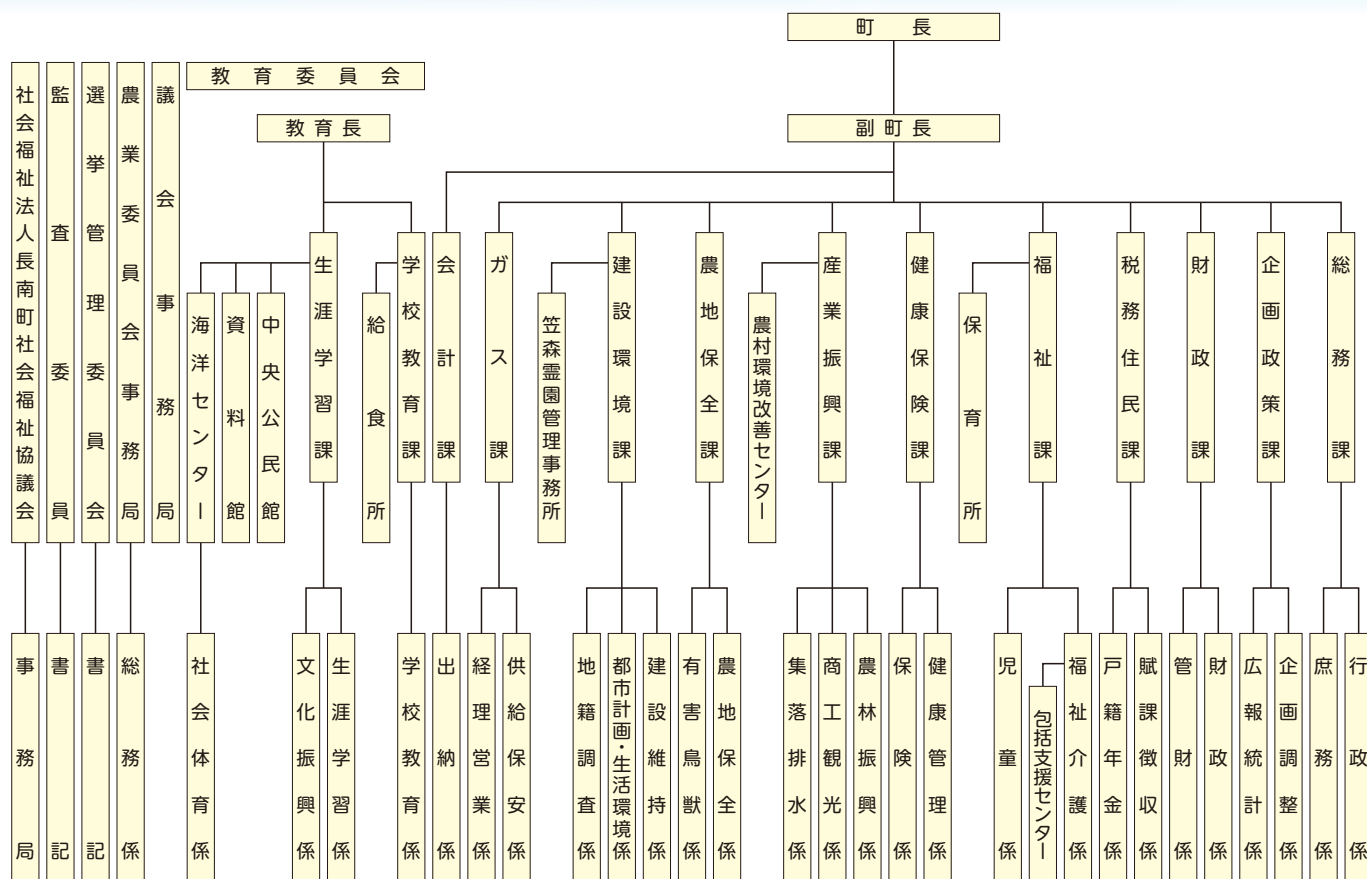
■ 人口・世帯数の推移



行政 — Administration —



行政機構図



歴代町長

歴代	氏名	就任
初代	加藤 邦男	昭和30年 3月25日
2代	加藤 邦男	昭和34年 3月25日
3代	加藤 邦男	昭和38年 4月30日
4代	加藤 邦男	昭和42年 4月30日
5代	今井 衛	昭和45年 2月 1日
6代	今井 衛	昭和49年 2月 1日
7代	今井 衛	昭和53年 2月 1日
8代	今井 衛	昭和57年 2月 1日
9代	唐鎌 士郎	昭和61年 2月 1日
10代	唐鎌 士郎	平成 2年 2月 1日
11代	仁茂田 弘	平成 6年 2月 1日
12代	藤見 昌弘	平成10年 2月 1日
13代	藤見 昌弘	平成14年 2月 1日
14代	藤見 昌弘	平成18年 2月 1日
15代	藤見 昌弘	平成22年 2月 1日
16代	平野 貞夫	平成26年 2月 1日
17代	平野 貞夫	平成30年 2月 1日

歴代議長

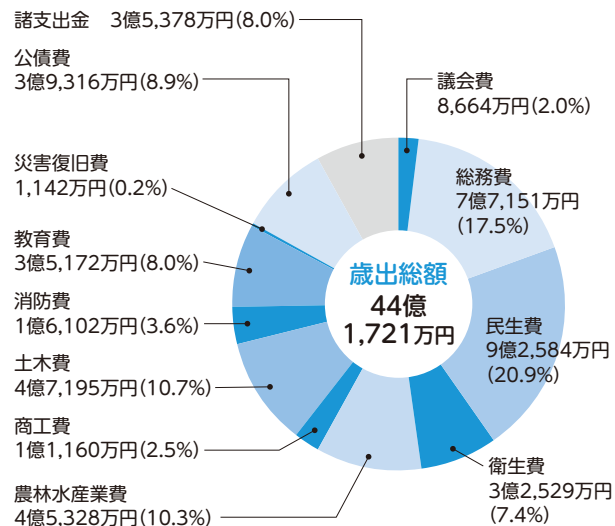
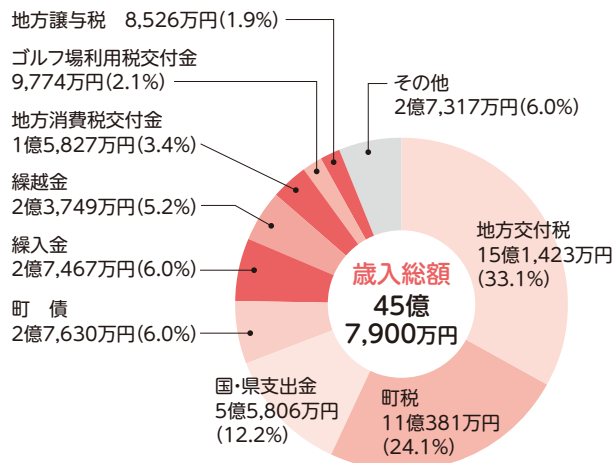
歴代	氏名	就任
初代	永嶋 珍重郎	昭和30年 2月11日
2代	田邊 與一郎	昭和30年 5月10日
3代	唐鎌 純司	昭和34年 5月11日
4代	渡邊 茂	昭和36年 6月10日
5代	鶴岡 孝之	昭和38年 5月10日
6代	山中 昇	昭和40年 4月30日
7代	池田 長三郎	昭和42年 5月11日
8代	池田 長三郎	昭和46年 5月 6日
9代	池田 長三郎	昭和50年 5月 8日
10代	鈴木 一照	平成54年 5月 8日
11代	今井 三郎	平成58年 5月 9日
12代	安田 尚	平成62年 5月12日
13代	古市 儀勝	平成 3年 5月 9日
14代	古市 儀勝	平成 7年 5月12日
15代	古市 叔司	平成 9年 5月 9日
16代	岩崎 重良	平成11年 5月10日
17代	相 忠男	平成15年 5月 8日
18代	葛岡 郁男	平成19年 5月 8日
19代	松崎 剛忠	平成22年 4月 5日
20代	松崎 勲	平成23年 5月10日
21代	板倉 正勝	平成27年 5月 7日
22代	松野 唱平	令和元年 5月10日

財政 — Finance —



平成30年度決算

◆ 一般会計



◆ 特別会計など

会計名	国民健康保険	後期高齢者医療	介護保険	笠森霊園事業	農業集落排水事業	ガス事業	収益的収入	6億6,113万円
							支出	6億4,838万円
収入額	12億4,968万円	1億1,279万円	10億2,058万円	6,846万円	2億1,321万円	資本的収入		3,029万円
支出額	11億9,092万円	1億1,221万円	9億8,753万円	6,016万円	2億1,176万円	資本的支出		2億1,642万円

■ 町税収入の推移

区分 年度	調定額 (千円)	収入済額 (千円)	収入未済額 (千円)	収入割合 (%)	人口 (人)	1人あたりの負担額 (円)
平成26年度	1,236,936	1,180,130	53,729	95.41	8,696	142,242
平成27年度	1,586,028	1,532,796	44,785	96.64	8,520	186,154
平成28年度	1,174,276	1,129,268	42,856	96.17	8,388	139,995
平成29年度	1,177,759	1,131,793	37,772	96.10	8,168	144,192
平成30年度	1,145,574	1,103,814	38,224	96.35	8,037	142,538

※1人あたりの負担額=調定額÷人口(人口:各年度1月1日現在)

■ 一般会計・特別会計歳出決算額の推移

(単位:千円)

区分 年度	総 額	一 般 会 計		特 別 会 計					
		財政力 指数	国民健康 保険	後期高齢者 医療	介護保険	笠森霊園 事業	農業集落 排水事業	ガス事業	
平成26年度	7,441,637	4,250,317	0.49	1,187,261	94,882	984,479	67,859	210,670	646,169
平成27年度	7,756,706	4,316,529	0.48	1,431,702	92,382	1,003,268	54,387	215,657	642,781
平成28年度	8,993,116	5,720,607	0.48	1,285,664	100,404	979,688	60,140	209,185	637,428
平成29年度	7,882,382	4,550,564	0.47	1,297,275	104,450	992,147	78,064	209,038	650,844
平成30年度	7,628,169	4,417,213	0.46	1,190,917	112,214	987,528	60,157	211,758	648,382

資料:すべて財政課

産業 — Industry —



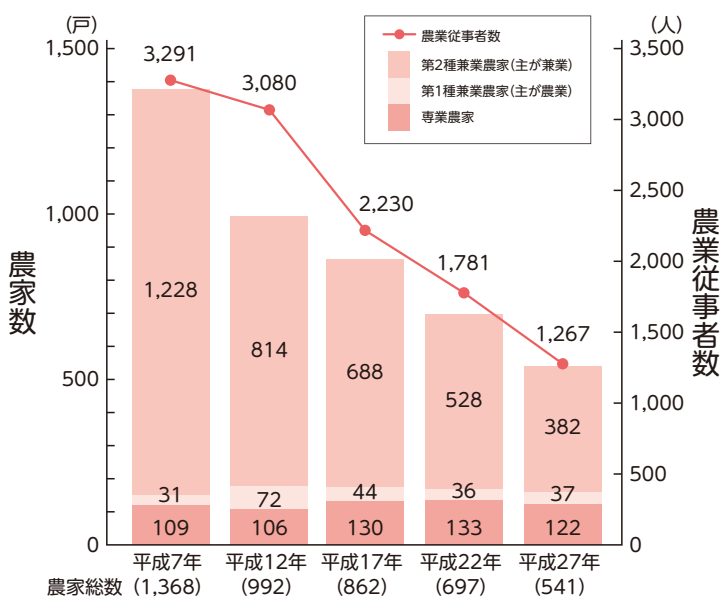
産業別就業者数(15歳以上)

(単位:人)

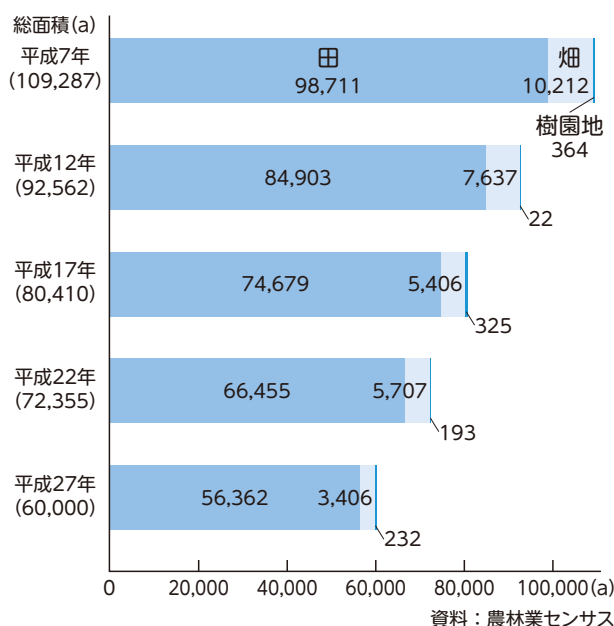
区分 年	第1次産業			第2次産業			第3次産業							分類 不能
	農業	林業	漁業	鉱業	建設業	製造業	電気・ ガス・ 水道業	運輸・ 通信業	卸売・ 小売業・ 飲食店	金融・ 保険業	不動産業	サービス業	公務	
平成 7年	581	3	1	7	720	1,509	60	338	735	99	24	1,284	281	5
	585			2,236			2,821							
平成12年	511	4	—	6	509	1,221	83	311	790	100	19	1,214	259	8
	515			1,736			2,776							
平成17年	567	2	—	5	438	898	53	279	701	65	15	1,317	245	129
	569			1,341			2,675							
平成22年	369	5	—	6	366	736	50	287	649	70	27	1,235	215	76
	374			1,108			2,533							
平成27年	378	4	—	6	372	653	29	255	608	65	32	1,215	189	30
	382			1,031			2,393							

資料：国勢調査

農業従事者数および専・兼業別農家数の推移



経営耕地種類別面積



工業の推移

区分 年	事業所数	従業者数 (人)	製造品出荷額等 (万円)
平成28年	28	1,347	3,140,570
平成29年	26	1,494	4,253,056
平成30年	26	1,469	4,176,281

※平成28年のみ、平成28年経済センサス—活動調査の数値を基にしています。
資料：工業統計調査

商業の推移

区分 年	事業所数	従業者数 (人)	年間商品販売額 (万円)
平成24年	63	219	282,500
平成26年	61	253	270,900
平成28年	55	238	617,200

資料：商業統計調査

健康 — Health —



健康診査等の実施状況

区分 年度	胃がん検診			胸部検診			大腸がん検診		
	対象者数(人)	受診者数(人)	受診率(%)	対象者数(人)	受診者数(人)	受診率(%)	対象者数(人)	受診者数(人)	受診率(%)
平成26年度	6,229	687	11.03	6,229	997	16.01	6,229	1,099	17.64
平成27年度	6,151	646	10.50	6,151	957	15.56	6,151	1,151	18.71
平成28年度	6,123	644	10.52	6,123	976	15.94	6,123	1,092	17.83
平成29年度	6,020	600	9.97	6,020	918	15.25	6,020	1,090	18.11
平成30年度	5,949	615	10.34	5,949	975	16.39	5,949	1,169	19.65

区分 年度	乳がん検診			子宮がん検診			前立腺がん検診		
	対象者数(人)	受診者数(人)	受診率(%)	対象者数(人)	受診者数(人)	受診率(%)	対象者数(人)	受診者数(人)	受診率(%)
平成26年度	3,612	833	23.06	3,994	668	16.73	2,483	583	23.48
平成27年度	3,556	841	23.65	3,916	677	17.29	2,476	557	22.50
平成28年度	3,523	834	23.67	3,846	666	17.32	2,663	515	19.34
平成29年度	3,435	815	23.73	3,739	642	17.17	2,431	499	20.53
平成30年度	3,380	830	24.56	3,659	629	17.19	2,409	527	21.88

区分 年度	特定健康診査			後期高齢者健康診査			青年の健康診査		
	対象者数(人)	受診者数(人)	受診率(%)	対象者数(人)	受診者数(人)	受診率(%)	希望者(人)	受診者数(人)	受診率(%)
平成26年度	2,020	846	41.88	1,553	608	39.15	168	69	41.07
平成27年度	2,016	880	43.65	1,611	577	35.82	167	62	37.13
平成28年度	1,880	793	42.18	1,576	586	37.18	207	67	32.37
平成29年度	1,818	845	46.48	1,576	589	37.37	155	49	31.61
平成30年度	1,762	882	50.06	1,611	602	37.37	181	60	33.15

区分 年度	高齢者インフルエンザ予防接種			1歳6か月児健康診査			3歳児健康診査		
	対象者数(人)	接種者数(人)	受診率(%)	対象者数(人)	受診者数(人)	受診率(%)	対象者数(人)	受診者数(人)	受診率(%)
平成26年度	3,180	2,185	68.71	20	20	100.00	40	36	90.00
平成27年度	3,208	2,153	67.11	40	39	97.50	30	27	90.00
平成28年度	3,224	2,217	68.77	38	37	97.37	35	32	91.43
平成29年度	3,297	2,178	66.06	44	41	93.18	40	38	95.00
平成30年度	3,340	2,228	66.71	31	26	83.87	40	37	92.50

資料：健康保険課(各年度3月31日現在)

保険 — Insurance —



■ 国民健康保険の加入状況

区分 年度	世帯数			人口		
	総数(人)	加入世帯数(戸)	加入率(%)	総数(人)	被保険者数(人)	加入率(%)
平成28年度	3,196	1,456	45.6	8,319	2,388	28.7
平成29年度	3,202	1,420	44.3	8,132	2,292	28.2
平成30年度	3,212	1,385	43.1	7,979	2,200	27.6

資料：健康保険課

■ 国民健康保険の給付状況

区分 年度	総額(円)	療養給付(円)	療養費(円)	審査支払 手数料(円)	高額療養費(円)	出産育児 一時金(円)	葬祭給付(円)	件数(件)
平成28年度	782,430,335	679,564,351	3,887,509	2,014,823	93,223,652	2,940,000	800,000	48,058
平成29年度	754,785,844	660,807,442	4,671,616	1,923,769	84,383,017	2,100,000	900,000	46,412
平成30年度	802,622,878	693,820,417	4,825,517	1,901,570	100,385,374	840,000	850,000	45,748

資料：健康保険課

■ 後期高齢者医療の加入状況

区分 年度	人口		
	総数(人)	被保険者数(人)	加入率(%)
平成28年度	8,319	1,758	21.1
平成29年度	8,132	1,755	21.6
平成30年度	7,979	1,752	22.0

資料：健康保険課

■ 後期高齢者医療の給付状況

区分 年度	総額(円)	療養給付(円)	療養費(円)	件数(件)
平成28年度	1,403,985,399	1,397,164,029	6,821,370	53,683
平成29年度	1,409,312,951	1,403,770,825	5,542,126	52,882
平成30年度	1,458,173,517	1,452,775,646	5,397,871	53,250

資料：健康保険課

■ 介護保険被保険者数・要介護（要支援）認定者数の推移

区分 年度	第1号 被保険者数(人)	要介護(要支援)認定者数(人)							
		要支援1	要支援2	要介護1	要介護2	要介護3	要介護4	要介護5	計
平成28年度	3,215	43	64	117	116	89	78	67	574
平成29年度	3,257	40	69	107	120	84	85	61	566
平成30年度	3,286	41	59	131	103	86	85	58	563

資料：福祉課

■ 介護保険給付費支払状況

区分 年度	合計(円)	居宅サービス費(円)	施設サービス費(円)	その他(円)
平成28年度	871,136,409	431,422,404	367,605,381	72,108,624
平成29年度	866,889,167	441,024,740	359,041,576	66,822,851
平成30年度	893,483,304	412,641,021	410,959,491	69,882,792

資料：福祉課

(このページのすべてのデータ、各年度3月31日現在)



■ 保育所の推移

(単位:人)

区分 年度	定員	0歳	1歳	2歳	3歳	4歳	5歳	合計
平成27年度	250	3	15	12	35	30	37	132
平成28年度	250	2	10	23	16	36	29	116
平成29年度	250	3	21	21	31	17	36	129
平成30年度	250	5	18	26	30	32	16	127
令和元年度	250	6	20	27	38	31	33	155

資料：福祉課(各年度4月1日現在)

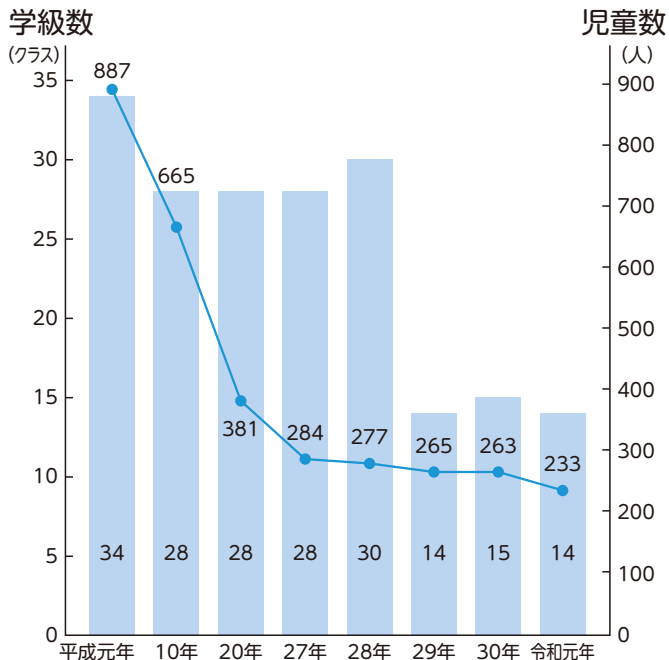
■ 幼稚園

(単位:人)

長生学園 幼稚園	園 児 数								計
	3歳児	男	女	4歳児	男	女	5歳児	男	女
		7	10		11	14		20	20

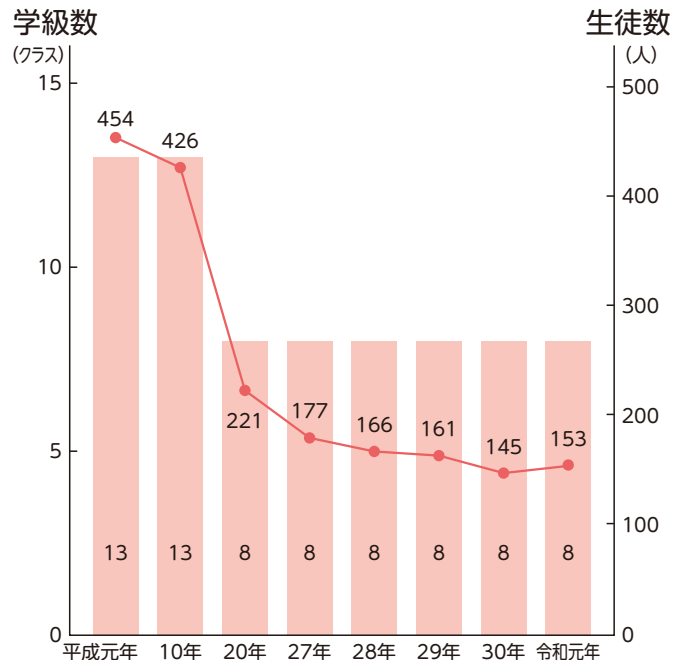
資料：学校基本調査

■ 小学校の児童数推移



資料：学校基本調査

■ 中学校の生徒数推移



資料：学校基本調査

■ 小中学校施設

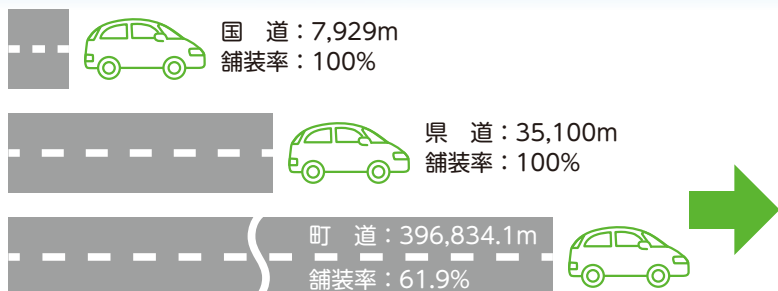
	児童数・生徒数 (人)	校地面積 (㎡)	建 物		児童・生徒数一人当たり	
			棟数(棟)	延床面積(㎡)	校地面積(㎡)	延床面積(㎡)
総 数	386	47,065	7	9,946	121.9	25.8

資料：学校教育課

生活 —Life—



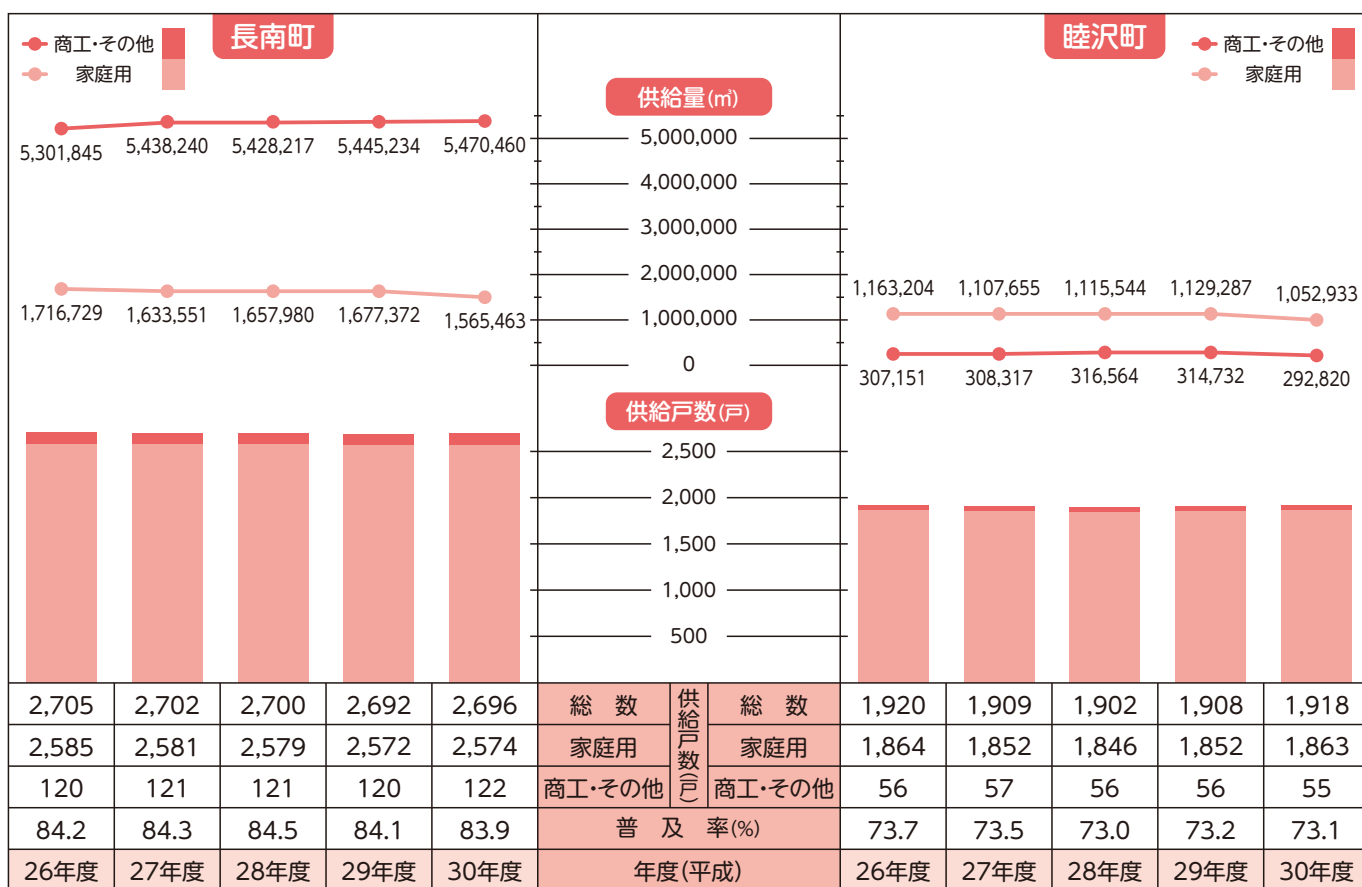
■ 道路の延長と舗装状況



区 分		延 長 (m)	舗装率 (%)
町道	幹線(1・2級)	65,340	100
	その他(3級)	331,494.1	54.4
	計	396,834.1	61.9

資料：建設環境課(国道・県道:平成30年4月1日現在 町道:平成31年1月31日現在)

■ 町営ガス利用状況



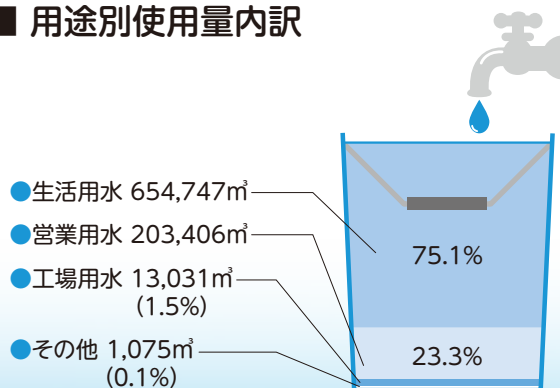
資料：ガス科(各年度3月31日現在)

■ 広域水道普及状況

行政区域内人口	7,884人
給水人口	7,661人
給水戸数	3,064戸
普及率	97.2%
年間有収水量	872,259m³

※年間有収水量とは、年間の料金収入対象水量のことです。

■ 用途別使用量内訳

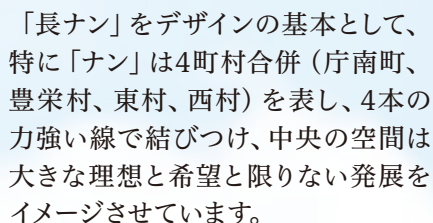


資料：広域水道部(平成31年3月31日現在)



平成・令和

— 町章 —



—町民憲章—

1. 資源を生かし豊かな町をつくりましょう。
1. 仕事に励み創意をもって活力ある町をつくりましょう。
1. ルールを守り安全で住みよい町をつくりましょう。
1. いたわり助け合い健康で明るい町をつくりましょう。
1. スポーツに親しみ教養をたかめ香り高い文化の町をつくりましょう。

昭和47年3月	9月	11月	昭和48年3月	4月	7月	昭和49年3月	昭和50年2月	昭和51年4月	昭和52年2月	7月	昭和53年12月	昭和54年4月	12月	昭和55年3月	昭和56年5月	昭和57年4月	6月	8月	9月	昭和58年7月	昭和59年2月	昭和60年2月	3月	5月	昭和61年8月	昭和62年12月	昭和63年2月	3月			
長生郡市広域市町村圏組合発足	台風25号災害	町民文化祭開催	市野々酪農企業団地完成 笠森く野見金遊歩道完成	「長南小学校」開校(長南小・坂本小)	役場新庁舎落成	郷土資料館落成	長南2480番地に健康管理センター開所	新中央公民館落成	町村合併20周年記念式典	町営ガス点火式	町営ガス事業、建設工事、竣工披露式	町営野球場・二ノスコート完成	町営笠森公園造成工事着工	千葉県いこいの里・笠森保養センター落成	町営笠森公園完成	町村合併25周年記念式典	長南勤労者体育センター落成	長南幼稚園落成	野見金キャンプ場開設	町営ガス陸沢町へ拡充	長南工業団地造成工事着工	町営陸上競技場ゲートボール場完成	第1回「長南町町民マラソン大会」	町村合併30周年記念式典	町民憲章制定・碑の除幕式	「熊野の清水」環境庁の全国名水百選に認定	B&G財団「長南海洋センター」落成	第1回「町民水泳大会」	千葉県東方沖地震(震度5 M6.6)	農村環境改善センター落成	新町営野球場落成
	平成21年6月	11月	平成22年4月	6月	平成23年9月	平成24年4月	平成25年1月	4月	10月	平成26年3月	平成27年2月	7月	平成28年8月	10月	平成29年3月	4月	7月	平成30年4月	7月	平成31年4月	8月	令和元年8月	9月	令和元年8月	10月						
地上デジタル放送長南中継局開局	ドクターヘリのヘリポート竣工	長南町更生保護女性会設立	過疎地域に指定される	野見金公園の「あじさい園」完成	圏央道笠森トンネル貫通	予約制乗合(デマンド)タクシー運行開始	町のマスコミキャラクターデザイン発表	長南町マスコミキャラクター愛称「ちよな丸」に決定	圏央道・茂原長南インターチェンジ供用開始	台風26号災害	長南保育所新遊戯室落成	町村合併60周年記念式典	長南町子育て交流館オープン	東京家政大学と連携協力に関する包括協定締結	新長南小学校校舎完成	町内の4小学校(長南・豊栄・東西)閉校	小中一貫型、新生「長南小学校」開校	「野見金山展望カフェミハラシテラス」オープン	旧東小学校に「長南東小学校スタジオ」	(株)フラティオープン	放課後児童クラブ新設	旧西小学校に「仲間と泊まる学校ちよなん西小」	(株)マイナビ地域創生オープン	笠森寺観音堂「次世代に残したいと思う『ちよな丸文化遺産』」に選定	健康増進を目的とした「ちよな丸ポイント」事業開始	旧長南小学校に「長南集学校(リングロー)オープン	2000年記念長南町大花大会開催	台風15号(令和元年房総半島台風)による大規模停電発生	大型台風19号襲来、初の避難勧告発令	台風21号による10月25日の大雨災害	



町の花木
「サクラ」



町の木
「ヒノキ」



町の鳥
「ウグイス」



町の草花
「ベニバナ」



発行 2020年4月
編集 長南町役場
〒297-0192 千葉県長生郡長南町長南2110
☎ 0475-46-2111 <https://www.town.chonan.chiba.jp>
印刷 株式会社 豊文堂



長南町 ARアプリ

— Harp Lite の使い方 —

長南町ARマーカー
サンプル



マーカーに
端末をかざして
みよう!



STEP-1 アプリをダウンロード



無料アプリHarp liteを
ダウンロードしてください。
左記のQRコードを読み取り
進んでください。

STEP-2 アプリのカメラで読み込み



Harp liteを起動して、左記のQRコードを読み取ります。マーカーに
スマートフォンやタブレットをかざすと、各コンテンツが楽しめます。
次からは、Harp liteを起動して、左記のQRコードを読み取るか、また
は画面上部のメニューより「長南町ARアプリ」をタッチして「ちょうなん
AR」を選び、マーカーにかざして各コンテンツをお楽しみください。