

広 報

# ちょうなん



わくわく  
ドキドキ

平成24年  
(2012年)

3月号 第416号

## 主 な 内 容

- ・叙勲等祝賀会 ..... 2
- ・第1回長南さくらまつり ..... 2
- ・地デジ受信対策施設の本格運用が始まります... 3
- ・役場職員給与の公表 ..... 4
- ・がん検診は最大の予防です ..... 8

2月3日、東小学校4・6年生が紅花染めの体験をしました。初めての体験に児童たちは胸をおどらせ、楽しそうにビー玉や木の実（銀杏、くるみ）、割り箸を布にくくりつけていました。染め上がった布を広げた瞬間、沸き上がる歓声と笑顔が広がりました。

栄えある受章(賞)は町の誇り

# 叙勲等祝賀会

多年にわたり各界で活躍され、叙勲や大臣表彰を受章(賞)された方々の祝賀会を2月9日に中央公民館で開催しました。  
受章(賞)者は次の方々です。

大村 優さん(小沢) 瑞宝双光章(平成21年6月受章) 教育功勞(学校長)  
吉野 善雄さん(坂本) 旭日双光章(平成22年9月受章) 地方自治功勞(議員)  
江澤 久良さん(芝原) 旭日单光章(平成23年2月受章) 地方自治功勞(議員)  
嶋野 義孝さん(千田) 瑞宝双光章(平成23年4月受章) 消防功勞(消防職員)  
金木 武夫さん(佐坪) 旭日单光章(平成23年6月受章) 地方自治功勞(議員)  
古市 昭幸さん(山内) 総務大臣表彰(平成21年11月受賞) 選挙功勞(選挙管理委員)  
故 金坂 孝澄さん(坂本) 農林水産大臣表彰(平成21年11月受賞) 農林水産研究功績(民間部門)  
道脇 公一さん(長南) 文部科学大臣表彰(平成23年6月受賞) 学校歯科保健功勞(歯科医)  
大塚 大吉さん(蔵持) 文部科学大臣表彰(平成23年10月受賞) 地方教育行政功勞(教育委員)  
星野 昭栄さん(坂本) 千葉県知事表彰(平成22年11月受賞) 地方自治功勞(副町長)



おめでとうございます

## ピンク色に染まる野見金公園 長南さくらまつり

平成16年3月に町民670人がそれぞれの思いを込めて植樹した桜が順調に成長しています。  
いよいよ見頃を迎え、いっばいに咲き誇った桜が皆さんのご来場を待ちわびています。  
長南町役場駐車場から会場まで無料送迎バスを運行しますので、皆さんお誘い合わせのうえ、  
ぜひお越しください。

日時 4月7日(土)・8日(日) 10時～15時 \*小雨決行  
会場 野見金公園  
内容 農産物直売、ミルクくず餅サービスほか  
送迎バス運行時間  
9時50分～14時30分まで随時運行します。  
自由にご利用ください。



問い合わせ 産業振興室(渡邊) ☎46-3397

# 長南町地デジ受信対策施設(ギャップフィラー)の本格運用が始まります

## ◎長南町の難視対策について

町内難視地域で実施してまいりました地上デジタル放送受信対策整備事業につきましては、地区内 36 カ所に極微小電力放送局（ギャップフィラー送信局、以下「GF 送信局」）の整備を実施中であり、平成 24 年 3 月 12 日 13 時から稼働します。当施設の運用にあたり、今後、町が放送事業者として放送局の管理運営を行ってまいります。

## ○電波提供エリア・チャンネルについて

送信場所は、難視地域（笠森、深沢、蔵持、長南（滝ノ内）、坂本、米満（一部）、千田（一部）、中原、給田、上豊原、小沢、報恩寺）内の 36 箇所となります。

\* 詳細エリア図は HP に掲載いたします。

\* 上記以外の地区の難視地域については 24 年度中の整備予定です。

〈GF 送信局〉送信チャンネルは、長南局と同一です。

放送局	NHK 総合	NHK 教育	チバ テレビ	日本 テレビ	テレビ 朝日	TBS テレビ	テレビ 東京	フジ テレビ
チャンネル	32	13	30	33	17	15	18	19
送信出力	10mW	10mW	10mW	10mW	10mW	10mW	10mW	10mW
リモコン番号	1	2	3	4	5	6	7	8

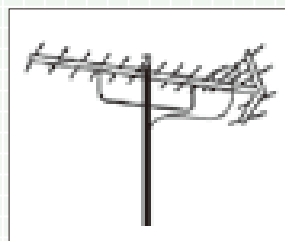
## ○良好な電波を受信するために（受信アンテナ設置注意事項）

GF 送信局は、水平偏波（H）、垂直偏波（V）で電波を送信しますので GF 送信局に向ける場合は受信アンテナの偏波面についてはご注意ください（右図参照）。

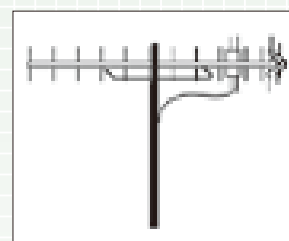
\* 偏波面は HP 内のエリア図に記載しております。

UHF アンテナおよびブースターにて設置または方向調整をお願いいたします。

アンテナの設置場所については、樹木などの影響が無い場所や高さに取付けてください。



水平偏波（H）



垂直偏波（V）

## ○テレビなどの設定について

アンテナ接続後、改めてテレビ・チューナーの初期設定（チャンネル設定）をお願いいたします。

町のギャップフィラー対策は下記の難視世帯の方が対象となります。

- ① 地上デジタル放送が全く視聴できない方
- ② 地上デジタル放送の一部のチャンネルが視聴できない方

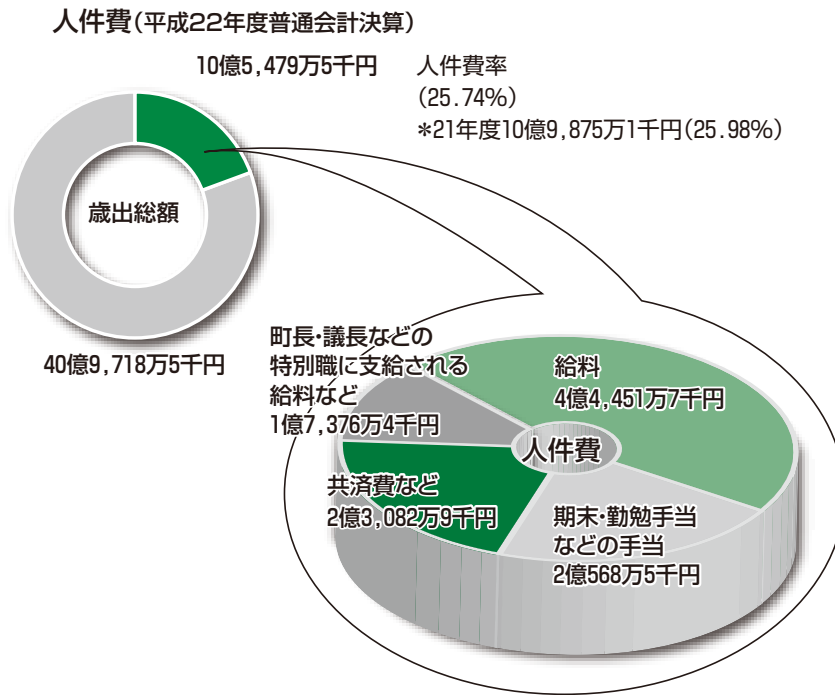
\* 現在、地上デジタル放送を良好に視聴できている方は、特にアンテナなどの調整は必要ありません。

なお、ご不明な点がございましたらお気軽にお問い合わせください。

問い合わせ 企画財政室（山田） ☎ 4 6 - 2 1 1 3

# 給与の公表

町職員の給与や職員数などを公表します。  
職員の給与は、国や他の地方公共団体、民間企業の給与を  
踏まえ、条例で定められています。



一般行政職の初任給・平均年齢・平均給料月額など(平成23年4月1日現在)

区 分	初任給		平均年齢	平均給料月額	平均給与月額
	大学卒	高校卒			
長南町	172,200円	140,100円	43.9歳	319,000円	370,600円
千葉県	178,800円	144,500円	43.7歳	349,321円	444,497円
国	172,200円	140,100円	42.3歳	327,205円	—

・「平均給料月額」は、職員の基本給の平均です。

・「平均給与月額」は、給料月額と扶養手当、住居手当、時間外勤務手当などの合計額です。

職員の経験年数別・学歴別平均給料月額の状況

(平成23年4月1日現在)

区 分	経験年数10年	経験年数15年	経験年数20年
一般行政職	大学卒 244,300円	273,400円	309,500円
	高校卒 211,800円	243,800円	277,500円

一般行政部門の級別職員数(平成23年4月1日現在)

区分	標準的な職務内容	職員数	構成比
1級	主事補・技師補	10人	11.1%
2級	主事・技師	9人	10.0%
3級	主任主事・主任技師	23人	25.6%
4級	副主査	18人	20.0%
5級	主査	8人	8.9%
6級	副主幹	7人	7.8%
7級	室長・主幹	11人	12.2%
8級	課長	4人	4.4%
合 計		90人	100.0%

(注)・長南町の給与条例に基づく給料表の級区分による職員数です。

・職員数は部門別職員数の一般行政部門の職員数です。

・標準的な職務内容とは、それぞれの級に該当する代表的な職務です。

・室長には、事務局長などを含みます。

部門別職員数の状況(各年4月1日現在)

部門		職 員 数 (人)		対前年 増減数
		平成22年	平成23年	
普通会計部門	議 会	2	2	
	総 務	32	28	▲ 4
	税 務	6	7	1
	農林水産	7	9	2
	商 工	2	1	▲ 1
	土 木	10	8	▲ 2
	民 生	26	26	
	衛 生	12	9	▲ 3
公営企業等部門	計	97	90	▲ 7
	教育部門	24	24	
	小 計	121	114	▲ 7
	下水道	1	1	
公営企業等部門	その他	18	17	▲ 1
	小 計	19	18	▲ 1
合 計		140 [160]	132 [160]	▲ 8 [0]

・[ ]内は、条例定数の合計です。

・職員数には、特別職(町長、副町長)、教育長と長生郡市広域市町村圏組合への派遣者を含みません。



職員手当（平成 23 年 4 月 1 日現在）

区分	手当名	内容と支給単価	平成 22 年度決算	
			支給実績	支給対象職員 1人当たり 平均支給年額
毎月決まって支給	扶養手当	配偶者…13,000 円 配偶者のいない者の 1人目…11,000 円 その他…6,500 円 特定期間の加算…5,000 円	1,496万4千円	233,826円
	住居手当	職員の居住する借家 …11,000 円～ 27,000 円 自宅…1,000 円（新築・購入した場合は5年を経過するまでは2,500 円）	491万3千円	132,789円
	通勤手当	通勤距離片道 2 k m以上 2,500 円～	871万5千円	68,626円
	管理職手当	課長…10% 室長・主幹…8% 副主幹…6%	1,217万5千円	368,963円
勤務の実績で支給	時間外勤務手当	勤務時間外に勤務した場合の手当	880万6千円	82,307円
	特殊勤務手当	ガス主任技術者に対する手当、事故などに対応する待機者に対する手当など	52万円	86,667円
	宿日直手当	1 回…4,200 円	685万8千円	81,650円
臨時に支給	期末手当 勤勉手当	期末手当・・・2.6 月分 勤勉手当・・・1.35 月分 職務上の段階、職務の級などによる加算措置有	1億7,618万 5千円	1,258,471円
	退職手当 （支給率）	〈自己都合〉〈勸奨・定年〉 勤続 20 年 23.5 月分 30.55 月分 勤続 25 年 33.5 月分 41.34 月分 勤続 35 年 47.5 月分 59.28 月分	1億4,129万 7千円	14,129,751円

勤務時間

（平成 23 年 4 月 1 日現在）

開始時刻	終了時刻
8:30	17:15
休憩	
12:00 ～ 13:00	

年次休暇

（平成 22 年度）

平均使用 日数	消化率
8.2 日	20.6%

採用・退職者数（平成 22 年度）

区分	採用者数	退職者数
人数	9 人	11 人

・採用者数・退職者数には、他団体への派遣および任期満了により復帰した職員数も含まれます。

育児休業と部分休業（平成 22 年度）

区分	育児休業		部分休業	
	取得者数	うち両休業 取得者数	取得者数	
男性職員	-	-	-	-
女性職員	3 人	-	-	-
計	3 人	-	-	-

職員の分限と懲戒処分（平成 22 年度）

分限処分	降任	免職	休職	降給	
			3人		
懲戒処分	戒告	減給	停職	免職	訓告など

・地方公務員制度実態調査に準じ、同一職員が複数回の処分を付された場合は重複して計上しています。

年齢別職員構成（平成 23 年 4 月 1 日現在）

年齢	20歳未満	20歳～23歳	24歳～27歳	28歳～31歳	32歳～35歳	36歳～39歳	40歳～43歳	44歳～47歳	48歳～51歳	52歳～55歳	56歳～59歳	60歳以上	計
職員数（人）	平成23年 1	平成18年 2	8	27	10	13	10	21	27	30	13	0	132

特別職の給料などの状況（平成 23 年 4 月 1 日現在）

区分	給料・報酬月額	期末手当 （平成 22 年度 支給割合）	退職手当 （支給時期は任期ごと）	
町 長	788,000円	3.95 月分	町 長	在職月数×45/100 17,020,800円
副町長	639,000円		副町長	在職月数×25/100 7,668,000円
教育長	577,700円		教育長	在職月数×20/100 5,539,200円
議 長	284,000円	3.95 月分		
副議長	237,000円			
議 員	213,000円			

・教育長については、期末手当と勤勉手当の合計月数です。

職員研修実施状況

長生郡市広域市町村圏組合による階層別研修、研修機関（千葉県自治研修センター、市町村アカデミーなど）による専門研修を中心に実施しています。

勤務成績の評定の概要および結果の活用状況

職員の執務について、定期的に能力や実績などに関して勤務成績の評定を行い、その評定結果を勤勉手当に反映させています。

職員の福祉および利益の保護の状況

職員の定期健康診断では、結核検診120人、成人病予防検査113人が受診しました。

また、公務災害補償関係では、公務災害、通勤災害ともに該当者はいませんでした。

千葉県市町村公平委員会からの業務の状況報告

勤務条件に関する措置の要求に係る事項、不利益処分に関する不服申立に関する事項はありませんでした。

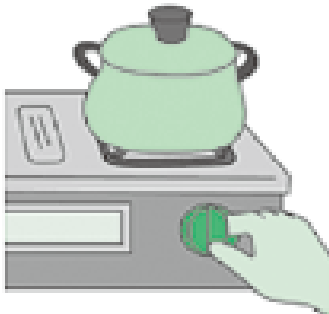
問い合わせ 総務室（長谷） ☎ 46-2111

# もしも、地震でガスが止まったら・・・

地震などでマイコンメーターの安全機能が作動してガスがストップした場合、  
次の手順にしたがって操作すれば復帰できます。

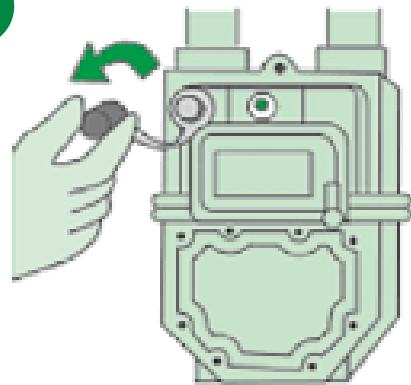
## ガスマイコンメーター復帰の手順

1



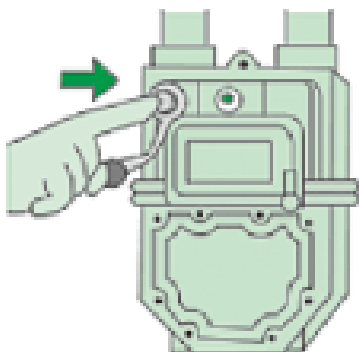
- すべての器具栓、ガス栓を閉じ、ガス機器を止めます。
- 屋外の機器も忘れずに。  
(使っていないガス栓は閉まっていることを確認)
- マイコンメーターのメーターコックは閉めないでください。

2



- 復帰ボタンのキャップを左に回して外します。

3



- 復帰ボタンを奥までしっかり押し、すぐに指を離します。  
ボタンは元に戻り、赤ランプは再び点滅します。
- キャップを元に戻します。

4



- ガスを使用せず約3分間待ちます。  
この間ガスもれがないか確認中です。
- 3分経過後に再度マイコンメーターを確認し、  
赤ランプの点滅が消えていればガスが使えます。

### 注意

3分経過後も、ガスが止まったままで赤ランプが点滅している場合は、ガス機器の止め忘れやガスもれが考えられますので、もう一度ガス栓の閉め忘れやガス機器の止め忘れがないか確認してください。

ガス栓の閉め忘れなどがあった場合は、復帰の手順1に従って操作してください。ガス栓の閉め忘れなどが無い場合は復帰の手順3に戻って操作してください。

### 警告

ガス栓の閉め忘れやガス機器の止め忘れがないのに復帰できない場合は、ガスもれが考えられますので長南供給所（☎46-1675）へご連絡ください。

# 農家の皆さんへ 農業者戸別所得補償制度に加入しましょう

## 『農業者戸別所得補償制度』とは？

販売価格が生産費を恒久的に下回っている作物を対象に、国がその差額を交付し農業経営の安定を図るものです。

### 【米の所得補償交付金】

＜米（主食用米）＞ 生産数量目標（生産調整）に即して主食用米を作付すると交付金が受けられます。  
 定額部分（10a 当たり）＝ 1 万 5 千円  
 変動部分（10a 当たり）＝ 販売価格が、標準的な販売価格（H18～20 産相対価格の平均）を下回った場合にその差額を基に交付

### 【水田活用の所得補償交付金】

＜戦略作物＞ 水田で麦・大豆・米粉用米・飼料用米等の戦略作物を販売目的で生産する農業者に対して、主食用並の所得を確保し得る水準の交付金が交付されます。

作物名	単価（10a 当たり）
麦・大豆・飼料作物	3 万 5 千円
米粉用米・飼料用米・WCS 用稲	8 万円
そば・なたね・加工用米	2 万円

※その他に 二毛作助成 1 万 5 千円 /10a 耕畜連携助成 1 万 3 千円 /10a  
 産地資金 未確定

\* 交付金を受け取るためには、交付申請書などの提出が必要となります。

加入の申し込みは、平成 24 年 4 月～6 月、交付金の支払いは、平成 24 年 12 月からの見込みです。

### 【畑作物の所得補償交付金】

＜畑作物＞

販売実績がある者または共済加入者で、水田や畑で対象作物（麦・大豆・そば・なたねなど）ごとの生産数量目標にしたがって、販売目的で生産（耕作）する農業者に対して交付金が交付されます。

面積払（昨年産の生産面積に基づき交付 2 万円 /10a）と数量払が併用されます。

### 問い合わせ

関東農政局  
 千葉地域センター  
 ☎ 043 - 252 - 5261  
 産業振興室（手嶋）  
 ☎ 46 - 3397

問い合わせ  
 税務住民室（吉野（紀）、大塚）  
 ☎ 46 - 2119

70 歳未満の方	70 歳以上の非課税世帯の方	70 歳以上の非課税世帯ではない方	75 歳以上で非課税世帯ではない方
「限度額適用認定証」、または「限度額適用・標準負担額減額認定証」 ○申請手続きに必要なもの ・保険証・印鑑	「高年齢受給者証」	「後期高齢者医療被保険者証」	

（※）  
 申請方法、自己負担限度額など詳細は勤務されている事業所にお問い合わせください。  
 請し交付を受ける必要があります。  
 その他の医療保険の場合

### 国民健康保険または後期高齢者医療制度の場合

加入医療保険が

平成 24 年 4 月 1 日からは、高額な外来診療を受けたとき、限度額適用認定証や被保険者証などを提示すれば、ひと月の医療機関等の窓口での支払いが一定の金額にとどめられます。  
 これまでは、ひと月の窓口負担が自己負担限度額以上になった場合でも、いったんその額をお支払いいただいた後、医療保険者から高額療養費として払い戻ししていましたが、4 月 1 日からは、医療機関等の窓口で限度額適用認定証など（※左記の表）を提示すれば、限度額を超える分を支払う必要はありません。また、保険薬局、指定訪問看護事業者についても同様の取扱いを受けることができますようになります。

長南町国民健康保険・後期高齢者医療制度に  
 加入している皆さんへ

# がん検診は最大の予防です

## 誰にでもがんになる可能性があります

がんは早期発見・早期治療を徹底すれば、約半数は完全に治癒する時代を迎えています。  
がんの原因である体外・体内環境諸因子が明らかになってきており、生活習慣・生活環境の見直しも含めると約70%以上は防ぐことができるとも言われています。



## がん患者がはじめて直面するさまざまなこと

全国のがん診療連携拠点病院には相談支援センターが設置されています。この相談支援センターに寄せられた質問や悩みをご紹介します。

(財団法人がん研究振興財団「がんとう暮らし」より)



- ・主治医は治療法を自分で選択するように言うが、素人である患者には難しい…。
- ・入院や手術の保証人を求められたが、一人暮らしで今付き合っている親族がいない。
- ・治療による吐き気やだるさなど副作用があると聞いた。通院は電車を使う予定だが、通院を乗り切ることができるか心配。
- ・患者である夫が前向きに頑張ってくれない。
- ・妻ががんになり入院した。有給休暇をとって子供の世話をしようと思うがどこまで続くか不安。
- ・幼い子供にどのように母親のがんを伝えるか。

がんとう診断された患者の苦悩は様々ようです。

## 早期発見には、まずがん検診を！

検診ですべてのがんを発見することはできませんが、表のとおり「国ですすめる有効ながん検診」があります。検診で予防できるがんは予防したいものです。



### 国ですすめる有効ながん検診

胃	胃X線 40歳以上の男女・年に1回
子宮頸部	細胞診 20歳以上の女性・2年に1回
乳房	視触診とマンモグラフィ(乳房X線)の併用 40歳以上の女性・2年に1回
肺	胸部X線と喀痰検査(喫煙者のみ)の併用 40歳以上の男女・年に1回
大腸	便潜血検査 40歳以上の男女・年に1回

## 平成24年度に町が実施する検診について

例年通り町保健センターにおいて次のとおりがん検診を実施しますので、ぜひご活用ください。

\* 1月に配布した住民検診調査書で受診を希望されなかった場合で、受診を希望する方はご連絡ください。

検診の種類	日程	対象者
胃がん検診	4月4日・5日・6日・7日	40歳以上の希望者
肺がん検診	4月17日・18日	40歳以上の希望者
大腸がん	4月24日・25日・5月12日	40歳以上の希望者
喀痰検診	4月24日・25日	40歳以上の希望者
乳がん検診	4月26日・27日・28日	30歳以上の女性希望者
子宮がん検診	5月31日・6月16日	20歳以上の女性希望者
前立腺がん検診	5月7日・8日・9日・10日 11日・12日	50歳以上の男性希望者

※詳しくは3月1日に各世帯へ配布する「平成24年度検診日程表」をご覧ください。

問い合わせ 保健福祉室(緑川) ☎46-3392



## ヘルスアップ教室 参加者募集

保健センターで5月から月1回、健康維持のための運動教室を開催します。

今までの参加者から「家でも運動の習慣がついた」「体調がよくなった」「健康づくりのための仲間ができた」などの感想が聞かれます。

一人では運動の方法がわからない、運動習慣を身につけたい人など、ぜひ参加してみませんか。

時間 9時30分～11時30分

場所 保健センター

日程

\*5・7・9・10・12月は第3水曜日

\*6・8・11月は第4水曜日

\*1・2・3月は第4金曜日

対象者 40歳以上の人

募集人数 30人

内容

・健康チェック

・運動実習（ストレッチ・ボール体操など）

持ち物 運動のできる服装、タオル、運動靴（室内用）、飲み物

申込方法 年間保険料1,600円を持参し、保健センター窓口でお申し込みください。

\*全員スポーツ保険にご加入ください。

申込期間 3月15日（木）～30日（金）

問い合わせ

保健福祉室（御園生）

☎ 46-3392



## 武道教室生募集

伝統ある武道を通じて、健全育成と精神鍛錬に武道教室を開催しています。

指導は町体育協会ボランティアの皆さんです。

各教室の練習日と時間、場所は次のとおりです。

### 【柔道教室】

月・水・金曜日

18時30分～20時30分

中学校尚武館

### 【剣道教室】

火曜日

19時～20時30分 町体育館

金曜日

19時～20時30分 中学校尚武館

### 【空手道教室】

火曜日 19時～20時30分

土曜日 18時30分～20時30分

中学校尚武館

入会金・保険料など

高校生未満 1,500円

高校生以上 2,000円

申込期日 4月11日（水）

申込方法 入会金を持参し、お申し込みください。

問い合わせ（申込先）

海洋センター（石川）

☎ 46-2860



## 町民ウォーキング大会 参加者募集

町体育協会では、町民の皆さんの健康増進を図るため『町民ウォーキング大会』を開催します。皆さんで楽しく歩きましょう♪

日 時 3月24日（土） 8時30分～13時 \*小雨決行

コース 蔵持ダム周辺（約11・5km）

参加費 100円（保険料） \*高校生以下は無料

申込期日 3月16日（金）まで

問い合わせ（申込先） 海洋センター（石川） ☎ 46-2860



## キラリ輝く長南っ子事業

長南袖風作り体験

地域の伝統工芸や文化の継承を目的として長南小と豊栄小、東小と西小の5年生が連携授業の中で町指定民俗文化財である「長南袖風」作りを体験しました。

2月7日、長南小学校で行われた長南小と豊栄小の授業を取材させていただきました。

長南袖風保存会の竹林定夫会長をはじめ、5名の保存会の皆さんから優しく丁寧に教えてもらい、自分で描いた風を完成させました。

竹林会長は、「江戸時代から伝わる長南袖風を多くの子ども達に知ってもらい、ふるさとの伝統を次の世代に引き継いでほしい。また、『作る・あげる・みる・味わう』楽しみを味わってほしい」と話してくれました。



完成した自分の風に大満足

## 心豊かな人生

人権講演会

「スポットライトの影に美空ひばりの苦悩と人権」と題して1月28日に音楽プロデューサーの藤田正さんを講師に招き、中央公民館で人権講演会が開催されました。

昭和を代表する歴史的シンガーの美空ひばり。その才能ゆえに、ねたみやバッシングの対象となりました。厳しい世間を渡り、病をわずらいながらも「自分は何のために生きているのか」と歌手として全うした人生を名曲と共に語ってくれました。



名曲に目を閉じて聴く参加者も



一生懸命に作ったおにぎり

## 感謝の気持ち

東小米作り収穫を味わう会

自分たちの手で苗を植え、稲刈りを体験した東小学校5年生は、1月27日、収穫したお米でおにぎりや味噌汁を作り、体験でお世話になったJA青年部と保護者ボランティアの皆さんに感謝の気持ちを込めておもてなしをしました。

JA青年部は「体験を通して農業の大変さを感じたことと思います。長南町のおいしいお米を大切に残さず食べてくださいね」と話しました。保護者ボランティアの皆さんは、子ども達の心のこもったおにぎりに胸が熱くなっていました。





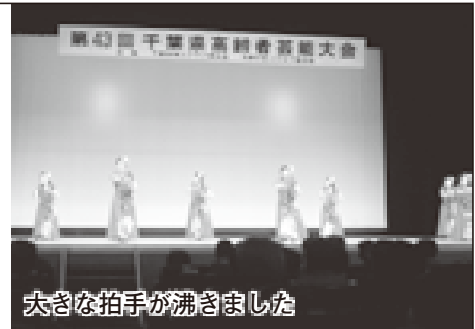
## 健康長寿を目指して

### 千葉県高齢者芸能大会

長南町老人クラブ連合会の豊寿会（岩川・今泉・本台）は、去る9月8日の長生地区老人クラブ芸能大会で3位に入賞し、2月16日、市原市民会館で開催された千葉県高齢者芸能大会に出場しました。

会場では、千葉県下33組の各地区代表が集まり、交流を深めながら共に練習を重ねてきた日頃の成果を披露しました。

豊寿会は華やかな衣装で舞台上に立ち、優雅なフラダンスで観客を魅了し見事5位に入賞しました。おめでとうございます。



大きな拍手が沸きました

## 笑顔が福をよぶ

### 保育所節分豆まき会

長南保育所で2月3日、節分豆まき会が行われました。歌や手遊びをした先生と鬼役の園児によるプロ顔負けの劇「がんばれ桃太郎」が上演されたりと盛りだくさんな内容に園児たちは大はしゃぎ。

豆まきでは、先生が扮する突然の赤鬼と青鬼の登場に園児たちはびっくりし一瞬真剣な表情に……。みんな元気よく「鬼は外、福は内」と掛け声をかけ、鬼を退治しました。



お父さんおじいちゃんの協力で一層たのしい豆まき会に

## ゆめ・仕事ぴったりに体験

### 長南小学校職場体験

働くことや職業、将来の夢へのイメージをふくらませることを目的とした職場体験で長南小学校6年生の大谷友哉さんが2月6日、町の広報紙づくりを体験しました。

大谷さんは「広報紙ができるまでを学びました。最初は緊張したけど、写真を撮るのが楽しく思えました」と話してくれました。

次の文は大谷さんが同級生の職場体験取材し、まとめたものです。

**Q どうして保育所に体験したいと思ったのですか。**

A 子どもが好きだからです。

A 小さい子とふれあいたかったからです。

**Q 体験してみてどうでしたか。**

A 子どもたちと一緒に遊べてとても楽しいです。

**Q 仕事をして大変な事がありましたか。**

A おもちゃの取り扱いを止めるのが大変でした。

**Q 将来どんな仕事をしたいと思いますか。**

A 保育士になりたいです。



園児たちもお姉さんと遊べて楽しそう  
(大谷さん撮影)



JA長生長南支所でも取材しました



家にあるものを活用して衛生的に作れる！

## サバイバルクッキング



最終回は阪神・淡路大震災で被災された料理研究家の坂本廣子さんの体験を掲載します。

### ★人に生きる希望を実感させる「食」

被災後に、ごはんらしいごはんが食べられるようになるのは、当座はとても難しい。だからといって、ずっと緊急非常食の豚汁ばかりでは、温かくても心がだんだん寒くなってしまう。被災してみてもはじめて分かったことは、いつものフツの食事ができることが、何よりも心が安定するこ

はんだつたということです。

以前、講演に行った町から「炊き出しの応援に行きたい」との申し出がありました。「何を準備していただけるのでしょうか？」と聞くと、「豚汁とかぜんざいとか……」という回答でしたが、「申し訳ありません、1か月以上経つと応急の豚汁より、いつものおかずが食べたいのです」と献立を変更してもらいました。

そして当日、京都の奥から朝の3時に出発して神戸へ来ていただきました。たっ

ぶりの野菜のおひたし、揚げ魚、お漬物、これを小分けにして台に並べてもらいました。そこに、小柄なおじいさんがお盆を手をやつて来て、そのごくごく普通のおかずを見て大粒の涙をこぼしたのです。

「どうかさうたのですか」と声をかけると、「いやあ、このおかずを、向こうで寝ている婆さんがどんなに喜ぶかと思つたら……」と拝むように運んでいったのです。その後ろ姿は、いまでも忘れられません。いつものごはんを、を作る術（すべ）も場所も、みな一瞬で失ってしまったこと。さらに、ふたたびそれを取り戻すことができるかどうかなど、きつとさまざまな思いが胸に押し寄せてきたのでしょう。

「毎日のごはんを普通に、楽につくる」ことが、暮らしの平穏のパロメーターなのです。被災と復興を通じて感じたのは、人はただ単に食べるのでなく、「心」も一緒に食べているのだとつくづく思つたことです。そして、いつものごはんがいつものように食べられることが、どんなに幸福なことであるかも、失つてはじめて分かりました。ですから私は、1日も早く普通のごはんが食べられる状態にすることこそ、被災者の心を安定させる早道だと思ひます。そして、人に生きる希望を実感させる「食」こそが、本当の復興を支えるエネルギーとなるのです。

坂本廣子著「地震の時の料理ワザ」より抜粋



## 管理栄養士のサバイバルレシピ

### 〈作り方〉

### 野菜スープ

にんじんなどの野菜をおろし金でフライパンの中にすりおろし、さつといためて火を通し、水溶きした米粉と水適量を加えてひと煮し、塩などで調味する。



### 〈作り方〉

### 野菜もち

じゃがいも・れんこん・にんじん・大根はおろし金ですりおろして米粉と混ぜ合わせ、両面をじっくり焼き、好みの調味料でいただく。



### 米粉で「省エネごはん」

食べ慣れた米があるだけで災害時にも心がおちつくものですが、ライフラインが不安定な状況下ではごはんを炊くことさえ困難な場合があります。火力が弱くても、短時間しか火がつかえなくても、米粉があれば食べやすい料理を作ることができます。

## 1987年にタイムスリップ

【昭和62年3月1日 第149号 掲載】



昭和62年頃の3月3日のひな祭りは、家にひな人形をかざり、白ざけを飲んで遊んだそうです。それよりも前の時代には、小高い山に登り「おひなさまよ……」とひな呼び歌を歌い、来年の再会を約束したそうです。

現在では、大量のひな人形を飾って公開するお祭りが各地で行われるなど、形を変えながらも日本独特のゆかしい伝統行事として盛んに行われています。



## 歴史夜話

先月紹介した龍動寺鰐口（天和三年／一六八三）と清水脇の石造不動尊像（寛政六年／一七九四）の刻銘には、どちらも「熊野村」の表記が見られます。江戸時代には村高帳や各村の明細帳など、支配階級が村を掌握する目的でさまざまな文書が作られました。しかし、

## 熊野の清水考(5)

そうした史料の中に「熊野村」の名は見えませんが、明細帳にあたる『佐坪村差出』（明和七年／一七七〇）にも、佐坪村の寺社として龍動寺や熊野権現が記載されています。このことについて、江戸時代の村は小名（こな）や組と呼ばれる集落に分かれている場合も多く、『埴生郡聞見漫録』に「湯谷（熊野）今小名となれり」とある

ので、江戸後期の熊野集落は佐坪村の小名であったことがわかります。さらに、太閤検地に伴う文禄三年（一五九四）の『上総国村高帳』にも熊野村の名はないので、近世を通して熊野は小名であったと考えられます。しかし、小名は地縁的結び付きの共同体であり、小名の住人にとっては「村」という感覚であったと思われます。そのため鰐口や不動尊像の銘文など、幕府や領主と関係ない場面では、「熊野村」と書いたと思われる

ところ、江戸時代には「湯谷」と書く表記もありました。しかし、確認した範囲では『埴生郡聞見漫録』や『房総志料統篇』（弘化年間／一八四四～四七）、佐坪山中の馬頭観音像刻銘「湯谷講中」（嘉永二年／一八四九）など、一九世紀中頃の史料に限られています。一方、鰐口や不動尊像の銘

文、また『佐坪村差出』の「熊野権現社一字」など、「熊野」は「湯谷」よりも古くかつ長期に亘る使用が認められ、本来の表記であることとかがわせます。おそらく「熊野村」とは、集落の祭神である熊野権現の名を頂いたものと考えられます。町内には他にも多くの熊野神社がありますが、集落名になっているところや、「ゆや」と読ませるところは他にありません。そうした特殊性にはどのような背景があったのか、次号ではその辺りを考えます。



（町資料館 風間俊人）  
不動尊像（左）と鰐口（右）に刻まれた「熊野村」の文字



## 中央公民館 図書室購入 図書リスト

- ・もしもし下北沢 よしもと ばなな
- ・どつぽ超然 町田 康
- ・お順 上・下 諸田 玲子
- ・葦舟、飛んだ 津島 佑子
- ・逆渡り 長谷川 卓
- ・警視庁F.C. 今野 敏
- ・だじゃれ日本一周 長谷川 義史
- ・普天間の謎 森本 敏
- ・ルクエスチームケースで簡単レシピ 村田 裕子
- ・ジャムつきパンとフランスス ラッセル・ホーバン
- ・へいきへいきのへのかっぱ！ 菊田 澄子
- ・ノアの箱舟 ハイイツ・ヤーニッシュ

## 図書室一時閉鎖

蔵書点検のため、3月13日（火）～16日（金）の期間、図書室を一時閉鎖します。

ご不便をおかけいたしますが、ご協力をお願いします。

\*図書室は、年末年始を除き、土、日曜日、祝日も利用できます。

問い合わせ

生涯学習室（鈴木）

☎ 46-1194

## おとまだち



大きくなったらなりたいものは（順不同）

鈴木 大毅くん

● いろいろ変身したいからゴージャジャー

麻生 悠妃穂ちゃん

● かわいいケーキを売りたいからケーキ屋さん

濱田 蓮くん

● 悪者をやっつけたいから仮面ライダー

## お知らせ

### 子ども医療費助成の申請はお済みですか？

町では、健康保険適用範囲内の入院・通院・調剤にかかった医療費は申請することにより払い戻すことができます（高額医療費・付加給付金は除く）。  
2年間さかのぼって請求することがができますので、申請がお済みでない人は、早め手続きをお願いします。

\*助成対象外になるものもありますので、お問い合わせください。

\*複数月分をまとめて申請することはできるだけお控えください。

#### 申請に必要なもの

- ・印鑑
- ・子どもの健康保険証
- ・医療費の領収証
- ・振込先のわかるもの

#### 問い合わせ（申請先）

保健福祉室（齊藤（美））  
☎46-33392

### 移動交番を開設します

#### 日程

増生の里 給田

・3月10日（土）・16日（金）

10時～11時30分

・3月24日（土）

13時30分～15時30分

#### 中央公民館

・3月13日（火）

10時～11時30分

\*事件事故の発生や気象状況により変更になる場合があります。

#### 問い合わせ

茂原警察署地域課移動交番係  
☎22-0110

### イノシシ駆除作業を実施

三町合同捕獲隊（陸沢町、長柄町、長南町）が銃によるイノシシの駆除作業を実施します。当日は危険ですので「山に入らない」などのご協力をお願いします。

実施日	実施場所
3月18日（日）	小生田、山内、市野々、佐坪

#### 実施時間

8時～16時  
※実施の有無は防災行政無線で放送します。

※実施場所は当日の状況により変更になる場合があります。

#### 問い合わせ

地域整備室（糸井、今井）  
☎46-2114

### 愛の献血

#### ありがとうございます

千葉県赤十字血液センターから移動献血車が来町し、献血が行われました。

ご協力いただいた皆さん、ありがとうございました。

#### 2月9日

（敬称略）

・日本プレジジョンキャスティング株式会社 18人

・アムスライフサイエンス株式会社 および（株）オーツカ第二・三工場 8人

・二宮産業株式会社 17人

#### ご協力をお願いします

病気やけがで血液を必要としている人に血液を届けるためには、一人でも多くの皆さんの献血が必要です。ぜひ献血にご協力ください。

#### 日時

3月27日（火）  
13時～16時

#### 場所

保健センター

#### 問い合わせ

保健福祉室（齊藤（美））  
☎46-33392

### 国民年金保険料の納め忘れはありませんか

国民年金は、老後の生活や障害、死亡などもしもの時にあなたの大きな支えとなります。保険料の納め忘れが続くと将来の年金を受け取ることができなくなるばかりか、障害年金や遺族年金を受け取れない場合があります。

もしもの時に後悔することのないよう保険料はきちんと期限内に納めましょう。

\*納期は翌月末です。納期から2年を経過すると時効により納められなくなります。

#### 国民年金保険料の納付が困難なときは

国民年金には、保険料納付が免除される制度や猶予される制度があります。納付が困難な方は、役場の税務住民室で手続きを行ってください。詳しくはお問い合わせください。

#### 問い合わせ

税務住民室（三十尾）  
☎46-2119  
千葉年金事務所国民年金課  
☎043-242-6328

### 就学援助費を支給します

町では、経済的な理由で就学させることが困難な児童生徒の保護者に対して、学用品費、給食費などを援助しています。

対象者は、生活保護基準に準じる程度に困窮していると思われる世帯の方です。

詳しくは、お子様の通学する各小中学校または学校教育室へお問い合わせください。

#### 問い合わせ

学校教育室（長島）  
☎46-33398

### 返しきれない借金で悩んでいませんか？

借金問題はきちんとした手続きをとれば解決できます。必要に応じ法律専門家を紹介いたします。早めの相談が問題解決への第一歩です。「相談窓口」へご連絡ください。

#### 受付時間

月～金 8時30分～12時  
13時～16時30分

#### 問い合わせ

関東財務局 千葉財務事務所  
債務相談窓口  
☎043-251-7830

## 消したはず 決めつけしないで もう一度

火災が発生しやすい時期です。  
火の元には、十分注意しましょう。

住宅防火 いのちを守る 7つのポイント  
— 3つの習慣・4つの対策 —

### 3つの習慣

- 寝たばこは、絶対やめる。
- ストーブは、燃えやすいものから離れた位置で使用する。
- ガスコンロなどのそばを離れるときは、必ず火を消す。

### 4つの対策

- 逃げ遅れを防ぐために、**住宅用火災警報器**を設置する。
- 寝具、衣類及びカーテンからの火災を防ぐために、**防災品**を使用する。
- 火災を小さいうちに消すために、**住宅用消火器**などを設置する。
- お年寄りや身体の不自由な人を守るために、**隣近所の協力体制**をつくる。

## 廃家電はリサイクルが 義務づけられています

不用になったテレビ・冷蔵庫・冷凍庫・洗濯機・衣類乾燥機・エアコンは家電リサイクル法でリサイクルが義務づけられています。次のいずれかの方法で処理してください。

- ①家電小売店へ引取りを依頼する（リサイクル料金と収集運搬料金がかかります）。

指 定  
取引場所

南総通運(株) 長柄町山根 1193-1 ☎ 30-7333

- ②自分でリサイクル料金を郵便局で振込み、家電リサイクル券を貼り指定取引場所に持ち込む。

- ③指定取引場所に自己搬入できない場合は、長生一廃許可組合（☎ 33 - 7676）に運搬処理を依頼する（リサイクル料金と収集運搬料金がかかります）。

平成 23 年度 リサイクル料金

品 目	大小区分あり		大小 区分なし
	大	小	
テレビ(ブラウン管式・液晶・プラズマ式)	2,835 円～ 3,795 円 〈16 型(V 型)以上〉	1,785 円～ 3,270 円 〈15 型(V 型)以下〉	2,835 円～ 3,200 円
冷蔵庫・冷凍庫	4,830 円～ 5,869 円 〈171L 以上〉	3,780 円～ 5,344 円 〈170L 以下〉	4,830 円
洗濯機・衣類乾燥機	大小区分なし	2,520 円～ 3,444 円	
エアコン	大小区分なし	2,100 円～ 15,750 円	

\* 製品の表または裏に表示されている定格表示板などで区分を確認してください。

メーカーにより、リサイクル料金が異なりますので、郵便局または家電リサイクル券センター ☎ 0120-319640（ホームページ：<http://www.rkc.aeha.or.jp>）で確認してください。

問い合わせ 地域整備室（糸井）☎ 46-2114

## 全国健康保険協会から のお知らせ

### 【保険料率の引き上げ】

人口構造の高齢化に伴い、高齢者医療への拠出金は増加し、医療費が伸び続ける一方で、昨今の景気低迷による保険料収入の下降傾向といった構造的要因により、千葉支部の加入者様の保険料率は、24年3月分（4月納付分）より、9・44%から9・93%へ引き上げられることとなりました。

加入者の皆様の医療を支えるため、今後も健診事業の効果的な推進やジェネリック医薬品の普及促進などの医療費適正化に向けた取り組みを更に強く進めてまいりますので、ご理解いただきますようお願いいたします。

### 問い合わせ

全国健康保険協会(協会けんぽ) 千葉支部  
☎ 043-308-0521

### 【加入者ご家族（被扶養者）の特定健診】

協会けんぽでは、加入者のご家族（40～74歳の被扶養者）に特定健診を実施しています。

健診費用の一部（5,400円）を助成していますので、ご家族の健康チェックのため、毎年度1回受診しましょう！

### ○特定健診とは？

メタボリックシンドロームに着目した健診です。検査内容は、腹囲の計測・血圧・脂質・空腹時血糖・肝機能・尿検査などで、生活習慣病の予防を目的とした健診です。

### ○どうやって受診するの？

協会けんぽより加入者ご本人（被保険者）の勤務先に送付する受診券と健康保険証で受診していただきます。平成24年度分については3月末に受診券をお送りする予定です。

### ○どこで受診するの？

健診機関の一覧および集団健診の日程や会場を協会けんぽのホームページに掲載しています。

また、健診機関の一覧については携帯電話からでも確認できます。

（次のQRコードを携帯電話で読み取ってください。）



### ○自己負担額は？

個別健診で2,100円、集団健診で1,425円の予定です。

\*その他、詳しくはお問い合わせください。

### 問い合わせ

全国健康保険協会(協会けんぽ) 千葉支部 保健グループ  
☎ 043-308-0525



## 振り込め詐欺・悪質商法 被害抑制コールセンター事業

千葉県警では、振り込め詐欺や悪質商法の被害を防止するため、本年1月4日から12月28日までの間、委託業者が電話帳などをもとに、県内の高齢者の方などに電話をかけ、振り込め詐欺などの手口の説明や被害にあわないように注意を呼びかけてまいります。

### ★コールセンター電話番号

発信専用

043-2003-2311

### ★コールセンター委託業者

(株)エヌ・ティ・ティ・ソルコ

(千葉県中央区所在)

### ★業務日・時間

9時～18時(土日祝日を除く)



### 問い合わせ

千葉県警察本部生活安全総務課  
高齢者対策係

043-2001-0110

## 高齢者孤立防止活動 『ちばSSKプロジェクト』

千葉県は、全国2番目の増加率で急速に高齢化が進むと予想されています。

一人暮らしの高齢者や高齢のご夫婦だけの世帯、認知症高齢者の方が孤立することなく、必要な支援を受けながら安心して暮らせるよう、地域において声かけや見守りなどの支え合い活動を実践することが重要です。県では、県民一人ひとりが行動を起こすきっかけづくりとなるよう「ちばSSKプロジェクト」として啓発事業を実施します。

※『SSK』は、「しない、させない、孤立化！」のアルファベットの頭文字を取って、記号化したものです。

### 声かけてあなたから たよってみよう自分から

「最近あの人を見ていない」「もしかして孤立化？」と思ったら、行動するのはあなたから！

### 問い合わせ

千葉県健康福祉部高齢者福祉課

043-223-2237

## 募集

### 町ホームページに バナー広告を 掲載しませんか

#### 募集時期 随時

※申込数が募集枠に達した場合受付けを終了します。

掲載期間 1ヵ月単位

(最長12ヵ月)

#### 掲載料

1枠1ヵ月 5,000円

掲載位置 トップページ

(町が指定)

#### 広告の規格

・天地60ピクセル

・左右150ピクセル

・画像 GIF形式

(アニメーション不可)

容量 4KB以内

#### 掲載の範囲

町の信用および品位を損なうものなどは掲載できません。

※申込方法などの詳細は、町ホームページをご覧ください。

### 問い合わせ(申込先)

企画財政室(山田)

46-2113

## 平成24年度前期技能検定

等級 1級、2級、3級(一部職種) および単一等級  
職種 園芸装飾、造園、機械加工、建築板金、電子機器組立て、とび、左官、タイル張り、畳制作、塗装など50職種83作業  
受検資格 原則として各職種とも所定の実務経験が必要

#### 受検手数料

実技 16,500円

学科 3,100円

受付期間 4月9日(月)～

18日(水)

#### 問い合わせ

千葉県職業能力開発協会  
技能検定課

043-296-1150



## 自衛官を募集

防衛省では、次のとおり自衛官を募集しています。

募集種目		応募資格	受付期日
一般幹部候補生	一般要員 (陸・海・空自衛官)	20歳以上26歳未満 (細部はお問い合わせください)	4月27日(水)まで 「締切日必着」
	飛行要員 (海・空自衛官)		
	技術幹部 (海上自衛官)		
予備自衛官補	一般公募	18歳以上34歳未満	4月4日(水)まで 「締切日必着」
	技能公募	18歳以上で別に示す国家資格などを有する人(細部はお問い合わせください)	

※応募資格年齢は、平成25年4月1日現在(予備自衛官補は平成24年7月1日現在)。

※詳しくはお問い合わせください。

問い合わせ 自衛隊茂原地域事務所 ☎ 25-0452



● 催し ●

第2回協働交流サロン展

水彩画展

その時輝いて、

永嶋まつ子さんをしのんで

『その時 輝いて』残したい長南の自然・歴史文化』を著し、長南町を活性化したい、町のギャラリーを作りたいと多くの夢を実現しようとし、エネルギーの限りを尽くしながら、逝ってしまった人のために・・・

期間

3月19日(月)～26日(月)

時間 10時～16時

\*土・日・祝日は17時まで

場所

中央公民館 第1会議室

問い合わせ

協働交流サロン(池田)

☎ 46-0635

政策室(唐鎌)

☎ 46-3301

白子チューリップ祭り

色とりどりのチューリップ77,000本を見に、ぜひお越しください。

期間

4月7日(土)～15日(日)

場所 白子町花の広場

イベント開催日時

4月15日(日) 10時～15時

\*小雨決行

イベント内容 団体模様植

えコンテスト、野だて、フ

ォークダンス、保育園児の

お絵描き展示会、フラワー

アレンジメント、花と農産

物の直売、模擬店、風船無

料配布など

問い合わせ

白子町花の広場実行委員会

事務局(白子町産業課内)

☎ 33-2115

千葉県行政書士会会長支部

無料相談

日時 3月18日(日)

10時～15時

場所 中央公民館

1階 集会室

相談内容 相続全般、遺言手

続き、農地法関係手続き、成

年後見、各種許可申請に關すること

\*その他なんでもご相談になつてみてください。ご来場できな

\*予約不要

問い合わせ

千葉県行政書士会会長支部

(今関)

☎ 43-0202

〜ひとりで悩まないで〜  
全国親の会  
千葉・稲毛大会

不登校・ひきこもり・ニート・家庭内暴力・摂食障害などのお子さんを持つ方、子育てでお悩みの方、教育関係の方々、一緒にそれぞれの問題を考えてみませんか。

日時 3月25日(日)

10時30分～16時15分

場所 千葉県青少年女性会館

内容

第一部 体験談と質疑応答

第二部 自律訓練法とグループ

ディスカッション

講師 金盛浦子さん(東京

心理教育研究所長・臨床心理士)

定員 400人(申込順)

参加費 無料(第一部のみ保育有)

申込方法 電話またはFAXで

問い合わせ

・NPO法人SEPY(セピー)

倶楽部

☎ 03-3942-5006

(火・土曜 10時30分～15時)

☎ 03-5940-4030

・子どもの問題を考える会千葉

☎ 090-6942-7814

第4回世界自閉症  
啓発デーinちば

みんな大切な仲間です

自閉症や発達障害について理解を深める催しです。

日時 4月1日(日)

11時～17時

会場 Qiball(きぼーる)

1階 アトリウム

内容 キャラバン隊いちょ

う公演、ミニコンサート、震

災調査報告会、作品展示、D

VD上映、相談コーナーなど

問い合わせ

千葉県発達障害者支援センター

☎ 043-227-8557

あしがき

3月3日は桃の節句、ひな祭りですね。ひな人形を飾って、女子の健やかな成長を祈ります。そういえば、祭りが終わってもひな人形を片付けないでいると結婚が遅れるという話があります。私は迷信だと思いますが、要は「季節の飾り物をずっと出したままはだらしがない」と言うことでしょうか。我が家では女子はいないのでひな人形は飾りませんが、そろそろこたつをしまう準備をした方が良さそうです。(山田)

町の状況

2月1日 現在  
( ) 内は前月比

人口 9,236(- 6)

男 4,495(- 2)

女 4,741(- 4)

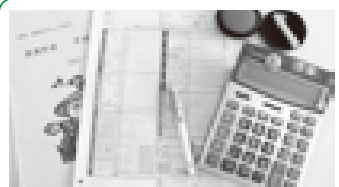
世帯 3,198(+ 1)

1月中の動き

出生 4人

死亡 18人

面積 65.38km<sup>2</sup>



所得税・住民税の申告は3月15日(木)までです。まだ申告が済んでいない人はお早めに。

# 生活カレンダー 3月1日～4月7日

巡回バスは月～金曜日(祝日除く)午前運行  
\*西地区のみ1日運行

日 Sun.	月 Mon.	火 Tue.	水 Wed.	木 Thu.	金 Fri.	土 Sat.
		野見金公園に植えた梅が咲きはじまりました。 ふっくらと膨らんだつぼみが、いつ咲こうかとタイミングを見計らっているようでした。(2月24日撮影)		全国火災予防運動 1	3B 体操教室 中央公民館 10:00～12:00 びよびよひろば 保健センター 10:00～12:00 2	ひな祭 耳の日 3
4	シェイプアップ教室 保健センター 9:00～15:00 啓蟄 5	みんなで遊ぼう 長南保育所 9:30～11:30 6	3歳児健康診査 2歳児歯科健康診査 消防記念日 7	ピーズアクセサリー教室 中央公民館 13:30～15:30 国際女性デー 8	予防接種 (肺炎球菌) 9	10
11	健康リンパストレッチ教室 中央公民館 10:00～12:00 さわやか子育て教室 中央公民館 10:30～11:30 12	中学校卒業式 みんなで遊ぼう 長南保育所 9:30～11:30 移動交番 中央公民館 10:00～11:30 13	14	行政・人権・心配ごと相談 中央公民館 10:00～15:00 ヘルスアップ教室 保健センター 9:30～12:30 15	各小学校卒業式 予防接種 (三種混合) 16	17
18	シェイプアップ教室 保健センター 9:30～11:30 13:00～15:00 19	春分の日 20	21	乳児相談 放送記念日 22	のびっこ 保健センター 10:00～11:30 保育所卒園式 世界気象デー 23	24
25	予防接種 (BCG) 26	みんなで遊ぼう 長南保育所 9:30～11:30 予防接種 (ポリオ) 献血 保健センター 13:00～16:00 27	28	29	30	31
4/1	2	3	胃がん検診 (午前) 清明 4	5	各小学校入学式 6	世界保健デー 7

## 日曜・休日当番医

\*都合により、変更する場合があります。  
消防本部通信指令課 ☎ 24-0119 へお問い合わせください。

診療時間 9時～17時

月 日	内 科 系	外 科 系
3月4日	清水三郎医院 25-0776	宍倉病院 24-2171
11日	山之内病院 25-1131	君塚病院 25-1811
18日	渡辺医院 27-7733	鎗田整形外科医院 24-8686
20日	大木医院 23-2546	本納整形外科 34-5091
25日	わだ内科クリニック 20-3150	公立長生病院 34-2121

### 夜間急病診療所

内科・小児科 20時～23時まで  
茂原市八千代1-5-4 (消防署裏) ☎ 24-1010  
テレホン案内 ☎ 24-1011 (19時～翌午前6時まで)

### こども急病電話相談

19時～22時 (毎日)  
局番なしの#8000  
または ☎ 043-242-9939

## 今月のひとこま



難視解消へ  
長南町地デジ受信対策施設(ギャップフューラー)