

# 第51回卒業式

広報



# ちょうなん



平成24年  
(2012年)

4月号 第417号

## 主 な 内 容

- ・平成24年度の予算 ..... 4
- ・役場職員の人事異動 ..... 6
- ・町の健康診査に新たな検査が加わります ..... 9
- ・宅内白ガス管入替えのお勧め ..... 11
- ・犬の集合注射 ..... 16

夢を抱き はばたけ

## 町公共交通総合連携計画が策定される 「巡回バスの運行時刻」が変更に！ 運行台数も「2台から1台に」

4月1日から巡回バスを1台にして運行します。このため、時刻表が変わりますのでご注意ください。

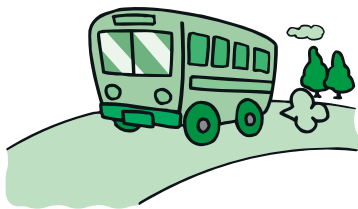
平成16年3月から運行している巡回バスは、近年利用が少なくなっているため、町では平成23年6月に町公共交通活性化協議会を設置し、7回の会議を開催しました。また、実証実験も行う中で検討を行ってきました。

その結果、3月には町公共交通総合連携計画が策定され、これに基づき、巡回バスの運行を1台として、主に午前中を中心に西地区は4便、他の地区は2便ずつ運行することとしました。

詳しくは、各家庭に配布する巡回バス時刻表をご覧ください。

\*コース・停留所などは変更ありません。

また、予約制乗合（デマンド）タクシーは4月以降も運行を継続しますので、ぜひご利用ください。



## 「乗り合いタクシー」の運行を継続します ～より便利になるよう一部見直しを行いました～

### 《4月以降の変更事項》

1. 当日の予約を、利用予定時間の1時間前まで出来るように変更
2. 1人で乗降が出来ない方でも、家族の介護人（無料）が同乗すれば利用可能

#### ◎利用できる方

①町内在住の満65歳以上の方

②身体障害者手帳（1～3級）の交付を受けている方

\*①または②に該当する方で移動の手段がない方。事前に利用者登録が必要です。

#### ◎運行地域

長南町全域

#### ◎運行日

平日のみ（祝日は除く）

◎予約制 利用日の5日前から当日の利用予定時間の1時間前までに電話でお申し込みください。

#### ◎運行時間

8時30分～16時まで

#### ◎利用料

片道 1人 500円

#### ◎運行委託事業者

（有）長南タクシー

☎46-00003

ゆたか自動車株

☎46-0123

予約の際は直接、運行委託事業者に電話してください。

\*巡回バス・定期バスなど公共交通の利用促進にご理解・ご協力をお願いします。

#### 問い合わせ

政策室（唐鎌、小澤）

☎46-3301



# 図書館へ行こう

## 町の図書館利用案内

町の図書館は次のとおりご利用になれます。

開館時間 8時30分～17時15分

休館日 年末年始

貸出冊数 1人5冊まで

貸出期間 2週間

場所 中央公民館 2階

長南町長南2125番地

その他

①本の貸出は町内住民と町内在学、在勤者が対象です。

②初めて本を借りる場合は、事務室で図書利用カードを作成します。

③町ホームページから蔵書図書の検索ができます。

読みたい本がない場合は

1. 中央公民館へリクエストしてください。

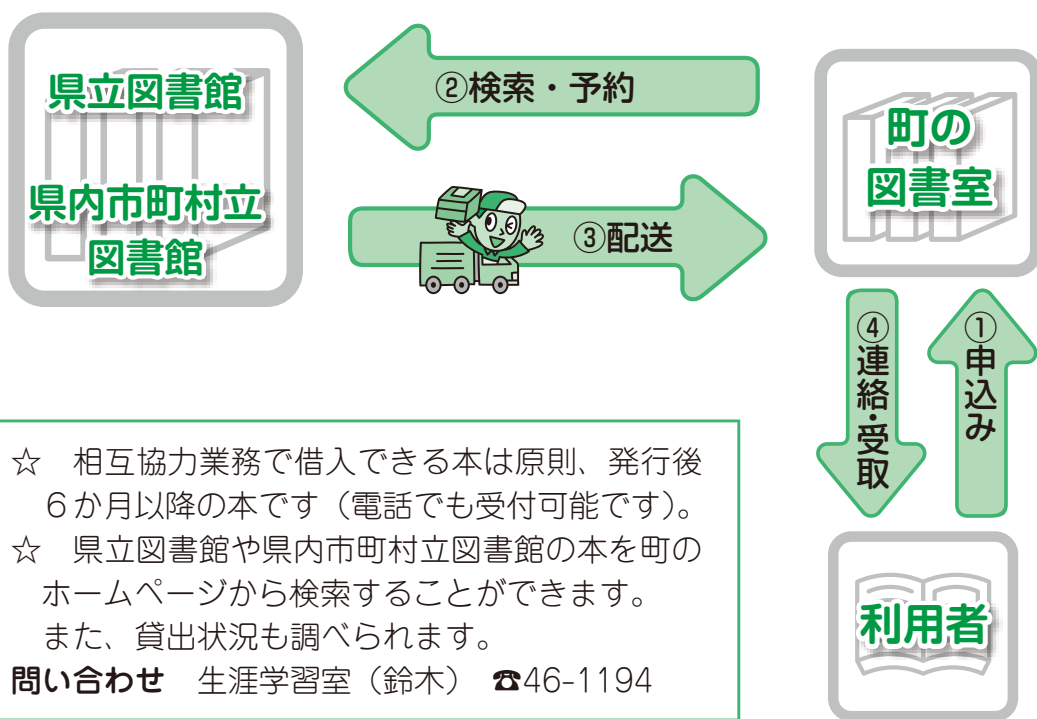
(ただし、極端に高額な本、写真集、雑誌、辞書など、利用があまり見込めない本や図書館にふさわしくない本は購入を見送らせていただきます。)

2. 他の図書館から借りることもできます。

(下図参照)

## 県内公立図書館相互協力業務のしくみ

町の公民館が仲介し、県立図書館や県内市町村の図書館から本を借りることができます。



## 子ども祭り

in 長南

日時 5月3日（木・祝）  
10時～15時

（雨天決行）

場所 中央公民館  
郷土資料館

内容 絵本の展示および読み聞かせ（協働交流サロン）、文化協会作品展示、体験コーナーなど

\*詳細は、4月13日（金）に配布されるチラシをご覧ください。



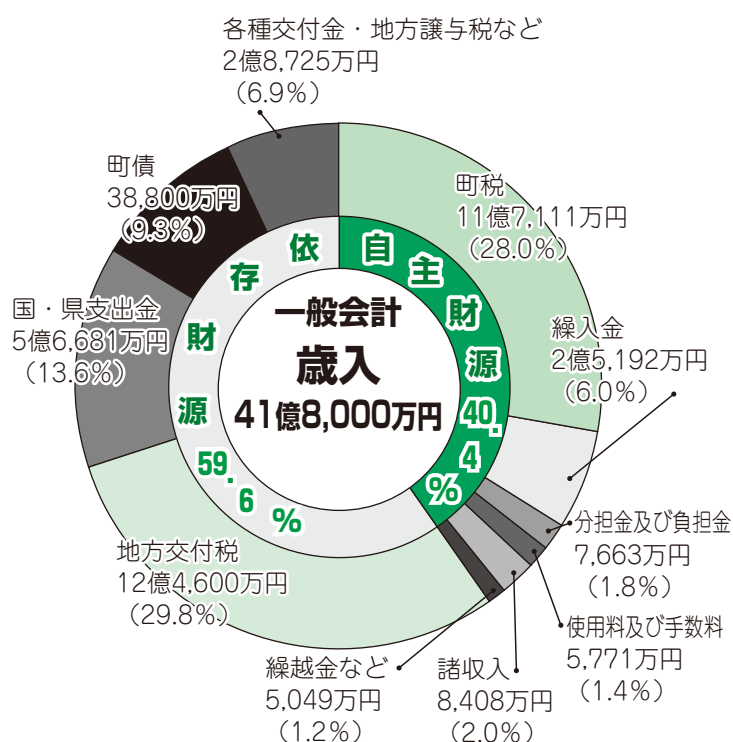
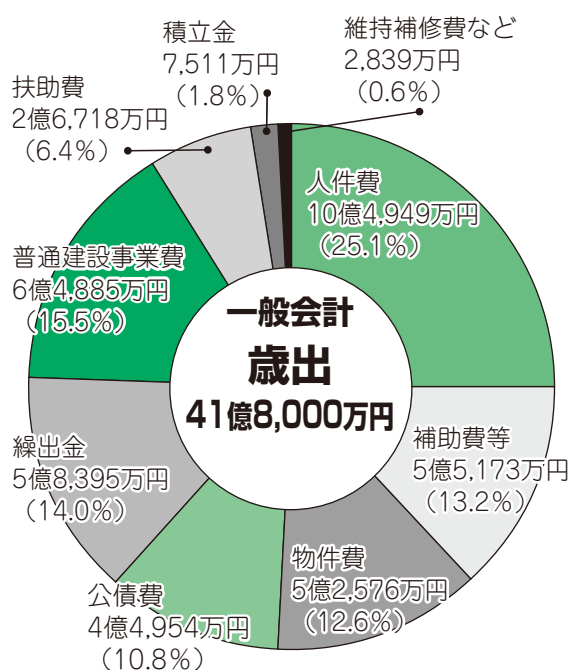
問い合わせ

生涯学習室（鈴木）

☎46-1194

# まちづくり

## 平成 24 年度予算



特別会計	予算額	前年度比
国民健康保険	11億5,350万円	△ 0.5%
後期高齢者医療	9,750万円	1.6%
介護保険	11億920万円	5.2%
笠森霊園事業	6,270万円	△ 8.6%
農業集落排水事業	2億3,600万円	△ 4.1%

公営企業会計		収入予算額	前年度比	支出予算額	前年度比
ガス事業	収益的収支	6億3,756万円	15.1%	6億3,589万円	14.9%
	資本的収支	6,501万円	5.3%	2億1,965万円	△ 9.5%

### ●予算規模

- 一般会計 41億8,000万円 (前年度比0.9%増)
- 特別会計 35億1,444万円 (前年度比2.8%増)
- 合計 76億9,444万円 (前年度比1.7%増)

### ●歳出

- 無線共聴施設設置事業、農山漁村活性化プロジェクト支援事業など、国庫支出金等を財源とした大規模事業を前年度に引き続き実施します。
- 少子高齢化による社会保障費の増加に対応する中、全農家参加型の農業を推進する補助金の交付、防災行政無線のデジタル化、中学生までを対象とした子ども医療費扶助など、安心して暮らせるまちづくり、後世に誇れるまちづくりに取り組みます。

### ●歳入

- 町税は、景気の低迷や固定資産の評価替えの影響により、前年度比1.9%、2,327万円の減収を見込んでおり、自主財源の確保が依然厳しい状況にあります。
- 財源確保が困難な状況ですが、国県支出金の有効活用や各種基金の繰り入れ、地方債の活用などにより、住民サービスを維持し、新規事業にも取り組みます。



# 希望のもてる

## 平成 24 年度の主な事業

### 【総務費 9 億 6,197 万円】

- 無線共聴施設設置事業 2 億 2,754 万円  
地上デジタル放送の難視聴地域解消のために、町で無線共聴施設を設置します。
- ★防災行政無線デジタル化事業 2,610 万円  
大規模災害に備えるため、従来のアナログ方式からデジタル方式へ移行し、効率的な災害情報の伝達体制を整備します。
- 自主防災組織の育成 75 万円  
「自分たちの地域は自分たちで守る」という自衛意識と連帯感から結成される地域防災組織に、資機材購入などの補助を行い、地域防災力の向上を図ります。
- ★過疎対策 1,504 万円  
過疎脱却に向けた検討委員会の設置や新公共交通システム（巡回バスと予約制乗合タクシーの併用運行の検討、実証実験）、マスコットキャラクターの作成など、より強く過疎対策を意識した事業を実施していきます。

### 【民生費 9 億 4,953 万円】

- 障害者（児）福祉事業 1 億 1,515 万円  
重度心身障害者（児）医療費や自立支援医療費、介護給付費などの扶助を行っています。
- ★保育所遊戯室基本実施設計委託事業 1,100 万円  
子どもたちの安全を確保するため、保育所の遊戯室を建て替える設計を委託します。

### 【衛生費 3 億 6,448 万円】

- 子ども医療費扶助 2,388 万円  
中学校 3 年生までを対象に医療費（一部を除く）を助成します。保護者負担額は無料です。
- がん検診等委託事業 1,499 万円  
胃がん、子宮がん、乳がん、大腸がん、肺がん、前立腺がんに対する検診を行います。
- 合併処理浄化槽設置整備事業 792 万円  
生活排水による水質汚濁を防止するため、家庭用小型合併浄化槽（5 人槽～10 人槽）の設置費用に対し補助をしています。

### 【農林水産業費 4 億 5,676 万円】

- 営農組合振興事業 818 万円  
営農組織に補助を行い、農業の育成を支援していきます。
- 農山漁村活性化プロジェクト支援事業 9,620 万円  
平成 23 年度に引き続き、坂本（利根里）地区の土地改良事業を実施します。
- 地域農業推進基金 4,000 万円  
全農家参加型の地域営農組織の確立を目指し、耕作放棄地の解消や後継者の育成を図り、営農組織などの施設整備を推進するための基金を積み立てます。

### 【商工費 3,686 万円】

- 町商工会運営補助事業 327 万円  
商工会の発展と適正な運営を図ることを目的として、支援していきます。
- 野見金公園観光促進事業 488 万円  
県補助金を財源とする緊急雇用創出事業を活用し、野見金公園の維持管理や植栽等を実施し、観光利用促進を図ります。

### 【土木費 2 億 6,525 万円】

- 道路新設改良工事 1 億 210 万円  
圏央道と接続する町道利根里線の道路改良工事などを行います。
- 橋梁整備事業 2,300 万円  
水沼地先の宮田橋を架け替えます。
- ★地籍調査実施計画作成事業 500 万円  
一筆ごとの土地を、所有者、地番、地目を調査し、土地の境界と面積を測量することで、土地の実態を正確に把握し、限りある国土の有効活用・保全を図るための事業です。
- 住宅・建物耐震事業 368 万円  
住宅の耐震診断を行った場合の補助金の交付や、公共施設（町体育館（B & G））の耐震診断委託を行います。

### 【教育費 3 億 6,990 万円】

- 学習支援指導員配置事業 1,885 万円  
専門科目に関する指導および学力向上を目的として各小中学校に学習支援指導員を配置します。また、中学校では国の交付金を財源に、生徒の教育相談や保護者への助言、生徒指導に関する情報の収集・提供などを行う指導員を配置します。
- 教育費負担軽減補助事業 236 万円  
少子化対策の一環として、児童・生徒の教材購入費を補助します。
- 国際理解教育事業 743 万円  
中学校での英語指導や各小学校及び保育所での英語活動をより効果的に行うため、外国人を配置します。
- キラリ輝く長南っ子事業 350 万円  
漢字能力検定、合同芸術鑑賞会、伝統芸能・文化の体験事業を行い、特色のある教育活動に取組みます。

★印は新規事業です。

# 職員の配置

4月1日付けで町職員の人事異動を行い、次のようになりました。

町長 藤見昌弘

副町長 葛岡郁男

教育長 片岡義之

課等名	課長等	室等名	室長名	副主幹	班名	主査	副主査	主任主事	主事	主事補・非常勤職員	主な業務内容
総務課	西野秀樹	総務室 46-2111	田中英司		庶務行政班	石井久夫 三十尾成弘		藤平大樹 山本和人 前澤美紀 片岡勤 篠田修	田中絵梨		人事、給与、行財政改革、情報公開、個人情報保護、行政相談、防災、消防、自治振興、文書管理、交通安全、防犯、自衛隊、叙勲、町長への手紙、庁内連絡調整、コンピュータ運営管理など
		企画財政室 46-2112	荒井清志	土橋博美	企画広報班	牧野千栄子 小澤元晴兼		小澤元晴兼	山田翔		総合計画、政策方針、企業対策、男女共同参画、広報、統計、ホームページ運用管理など
		政策室 46-3301	唐鎌幸雄		財政管財班	江澤卓哉 渡邊成就	今関裕司	江澤卓哉	吉野 亘		財政計画、予算の編成と執行管理、財政状況の公表、公共事業発注、入札・契約、登記、公共工事の検査など
		税務住民室 46-2118	岩崎利之	川野博文	国保住民班	有家のり子	長谷英樹	吉野紀夫 白鳥里香	金坂ゆかり	青木成樹 深山浩基	町税等の賦課、申告相談、税関係証明書の発行、町税等の徴収、口座振替など
住民課	野口喜正	保健福祉室 46-2116 包括支援センター 40-5901 保健センター 46-1390 46-3392	湊 博文	鈴木隆生	福祉介護班 包括支援センター 健康管理班	仁茂田宏子 河野 勉	松野重子	花崎由美子	石井雄士 齋藤真由美	風戸 知 佐久間 彩	社会福祉、生活保護、身体障害者、民生・児童福祉、児童手当、保育所入所関係、介護保険事業など
		保育所 46-0928 46-0934		鈴木幸子	主任保育士 並木章子 木島美恵子 内田富貴子 齊藤恵津子	大倉弘子 永吉佳子 比留間久子	御園生日向子	鈴木直幸	緑川喜久代 齊藤美加	須田さち代 森岡美和 原田 真	感染症予防、特定健康診査、各種検診、母子保健、予防接種、献血事業、各種健康教室、食生活改善推進事業、健康相談、保健センター維持管理など
事業課	麻生由雄	産業振興室 46-3397 農村環境改善センター 46-1336 農業推進室 46-3396	田邊功一 主幹 墨田好美	大塚孝一	農政班 集排林務・ 商工観光班	牧野和良	渡邊哲也	手嶋俊雅	宮崎雅也	林 祐市 大坪良子（非）	農政、農業振興整備計画、水田農業経営対策、農業基盤促進強化対策、植物防疫、畜産、林業、土地改良事業、営農組合、農林施設災害復旧など
		御園生 明			推進班	金木雅士兼 荒井和紀					商工業の振興、消費者行政、観光・開発宣伝、林道、治山、農業集落排水事業など
											営業推進に関すること

教育委員会 教育課	齋藤正和				給食所 46-0531	学校教育室 46-3398	御園生 明(兼)	局長 常泉秀雄	石橋弘道(兼)	夜間46-1675	ガス事業室 46-3401	松坂和俊(兼)	松坂和俊	地域整備室 46-3394
	生涯学習室 46-1194	中央公民館 46-1194	資料館 46-1194	海洋センター 46-2860	生涯教育班	学校教育班	総務班	総務班	ガス主任技術者 出納班	ガス事業班	総務班	環境整備班	整備維持班	46-3394
社会福祉法人 長南町社会福祉協議会事務局 46-3391	局長 深山 等				浅生博之(兼)	浅生博之(兼)	浅生博之(兼)	浅生博之(兼)	浅生博之(兼)	浅生博之(兼)	浅生博之(兼)	浅生博之(兼)	浅生博之(兼)	浅生博之(兼)
	局長 川嶋崇寛				浅生博之(兼)	浅生博之(兼)	浅生博之(兼)	浅生博之(兼)	浅生博之(兼)	浅生博之(兼)	浅生博之(兼)	浅生博之(兼)	浅生博之(兼)	浅生博之(兼)
大多喜ガス(株)へ研修 長生郡市広域市町村圏組合へ派遣	川嶋崇寛				浅生博之(兼)	浅生博之(兼)	浅生博之(兼)	浅生博之(兼)	浅生博之(兼)	浅生博之(兼)	浅生博之(兼)	浅生博之(兼)	浅生博之(兼)	浅生博之(兼)
	川嶋崇寛				浅生博之(兼)	浅生博之(兼)	浅生博之(兼)	浅生博之(兼)	浅生博之(兼)	浅生博之(兼)	浅生博之(兼)	浅生博之(兼)	浅生博之(兼)	浅生博之(兼)
育児休業 睦沢町へ帰任 池澤竜二	中村義貞				森 由光	加納光輝	篠崎明人	安藤 恵	安藤 恵	安藤 恵	安藤 恵	安藤 恵	安藤 恵	安藤 恵
	中村義貞				森 由光	加納光輝	篠崎明人	安藤 恵	安藤 恵	安藤 恵	安藤 恵	安藤 恵	安藤 恵	安藤 恵
町職員として町政の発展に貢献された次の皆さんが、3月31日付けで退職されました。長い間ご苦勞様でした。(敬称略)	山口重之				山口重之	山口重之	山口重之	山口重之	山口重之	山口重之	山口重之	山口重之	山口重之	山口重之
	山口重之				山口重之	山口重之	山口重之	山口重之	山口重之	山口重之	山口重之	山口重之	山口重之	山口重之
金坂宣明 古山幹雄 白井和一 江澤秀之 湯原健司 齊藤 清 片岡みよ子 鈴木俊江 鈴木三重子	ホームヘルパー 白井みつ子				ホームヘルパー 白井みつ子	ホームヘルパー 白井みつ子	ホームヘルパー 白井みつ子	ホームヘルパー 白井みつ子	ホームヘルパー 白井みつ子	ホームヘルパー 白井みつ子	ホームヘルパー 白井みつ子	ホームヘルパー 白井みつ子	ホームヘルパー 白井みつ子	ホームヘルパー 白井みつ子
	ホームヘルパー 白井みつ子				ホームヘルパー 白井みつ子	ホームヘルパー 白井みつ子	ホームヘルパー 白井みつ子	ホームヘルパー 白井みつ子	ホームヘルパー 白井みつ子	ホームヘルパー 白井みつ子	ホームヘルパー 白井みつ子	ホームヘルパー 白井みつ子	ホームヘルパー 白井みつ子	ホームヘルパー 白井みつ子
道路・橋梁・河川整備、公共土木施設災害復旧、道路管理維持、法定外公共物、町営住宅、境界確定など	老人クラブ、身障福祉会、遺族会、日本赤十字、ボランティア、シルバー人材センターなど				老人クラブ、身障福祉会、遺族会、日本赤十字、ボランティア、シルバー人材センターなど	老人クラブ、身障福祉会、遺族会、日本赤十字、ボランティア、シルバー人材センターなど	老人クラブ、身障福祉会、遺族会、日本赤十字、ボランティア、シルバー人材センターなど	老人クラブ、身障福祉会、遺族会、日本赤十字、ボランティア、シルバー人材センターなど	老人クラブ、身障福祉会、遺族会、日本赤十字、ボランティア、シルバー人材センターなど	老人クラブ、身障福祉会、遺族会、日本赤十字、ボランティア、シルバー人材センターなど	老人クラブ、身障福祉会、遺族会、日本赤十字、ボランティア、シルバー人材センターなど	老人クラブ、身障福祉会、遺族会、日本赤十字、ボランティア、シルバー人材センターなど	老人クラブ、身障福祉会、遺族会、日本赤十字、ボランティア、シルバー人材センターなど	老人クラブ、身障福祉会、遺族会、日本赤十字、ボランティア、シルバー人材センターなど
	老人クラブ、身障福祉会、遺族会、日本赤十字、ボランティア、シルバー人材センターなど				老人クラブ、身障福祉会、遺族会、日本赤十字、ボランティア、シルバー人材センターなど	老人クラブ、身障福祉会、遺族会、日本赤十字、ボランティア、シルバー人材センターなど	老人クラブ、身障福祉会、遺族会、日本赤十字、ボランティア、シルバー人材センターなど	老人クラブ、身障福祉会、遺族会、日本赤十字、ボランティア、シルバー人材センターなど	老人クラブ、身障福祉会、遺族会、日本赤十字、ボランティア、シルバー人材センターなど	老人クラブ、身障福祉会、遺族会、日本赤十字、ボランティア、シルバー人材センターなど	老人クラブ、身障福祉会、遺族会、日本赤十字、ボランティア、シルバー人材センターなど	老人クラブ、身障福祉会、遺族会、日本赤十字、ボランティア、シルバー人材センターなど	老人クラブ、身障福祉会、遺族会、日本赤十字、ボランティア、シルバー人材センターなど	老人クラブ、身障福祉会、遺族会、日本赤十字、ボランティア、シルバー人材センターなど

# — 教 職 員 の 異 動 —

4月1日付けで、教職員の異動が行われました。（敬称略）

## 長南小学校

教諭 上田 澄子

長南町立西小学校へ

養護教諭 馬場 恵美子

茂原市立南中学校へ

講師 矢部 好美

長南町立豊栄小学校へ

学習指導支援員 幸治 一

退職（3月31日付け）

教諭 佐藤 美佐子

茂原市立茂原小学校から

養護教諭 木島 ミナ子

新規採用

講師 吉田 譜二子

一宮町立一宮小学校から

学習指導支援員 今井 彩香

新規採用

## 豊栄小学校

教頭 唐鎌 修

茂原市立新治小学校へ

養護教諭 宗島 良江

茂原市立豊田小学校へ

副主査 菊地 正史

茂原市立早野中学校へ

講師 太田和 絃子

大網白里町立瑞穂小学校教諭へ

学習指導支援員 宮澤 怜子

野田市立二川小学校教諭へ

教頭 岡本 久也

県立長生特別支援学校から

養護教諭 柴崎 朝子

茂原市立五郷小学校から

主事 岡本 弘美

茂原市立西陵中学校から

講師 矢部 好美

長南町立長南小学校から

学習指導支援員 吉野 瑞恵

長南町立長南中学校から

## 東小学校

教諭 酒井 早苗

退職（3月31日付け）

主事 佐久間 愛衣

袖ヶ浦市立根形小学校へ

講師 渡邊 満寿江

茂原市立東部小学校へ

学習指導支援員 篠原 美果

退職（3月31日付け）

教諭 石渡 礼

一宮町立一宮小学校から

主事 酒井 有美

新規採用

講師 福本 泰之

茂原市立南中学校から

学習指導支援員 櫻庭 朝日未

新規採用

## 西小学校

校長 高山 芳久

退職（3月31日付け）

教諭 大野 照子

退職（3月31日付け）

教諭 中田 宏

長生郡市広域市町村圏組合  
視聴覚教材センター所長へ

教諭 今井 喜美子

茂原市立中の島小学校へ

教諭 永野 千鶴子

長柄町立長柄小学校へ

講師 岩崎 美香子

退職（3月31日付け）

校長 大場 英昭

東上総教育事務所から

教諭 岡本 国夫

茂原市立東部小学校から

教諭 上田 澄子

長南町立長南小学校から

教諭 片岡 栄子

長生村立一松小学校から

教諭 伊藤 大夢

新規採用

講師 中村 沙代

茂原市立東部小学校から

## 長南中学校

校長 露崎 幸男

大網白里町立白里小学校へ

副主査 増田 良子

長生村立長生中学校へ

講師 上野 智大

山武市蓮沼中学校教諭へ

学習指導支援員 吉野 瑞恵

長南町立豊栄小学校へ

校長 栗原 政賢

県教育庁教育振興部体育課から

教諭 山崎 雄二郎

県立長生高等学校から

主事 本吉 秀宗

茂原市立緑ヶ丘小学校から





## 町の健康診査に 新たな検査が 加わります！

町では例年、自らの体の変化に早い段階で気付き、生活習慣病にならないよう予防するために健康診査を実施しています。

平成24年度からは、より充実した健診となるよう、新たに「尿酸値測定」と「腎機能検査」を追加して実施します。

### 尿酸値とは？

血液中にどのくらいの尿酸が含まれているかを示します。血液中含有ことができる尿酸の量には限りがあり、それを超えると尿酸が結晶化し、関節に沈着して激しい痛みを起したり、尿路結石や腎結石を起します。

動物性脂肪の取り過ぎやアルコールにより尿酸値が上昇することから生活習慣病の一つとなっています。

### 腎機能検査とは？

血液中のクレアチニンの量をもとに、性別や年齢から計算した値から、腎臓が血液をろ過し、尿を作るといった仕事がどのくらいできているかを評価します。

### ○クレアチニンとは

血液中の老廃物の一種で、腎臓が正常に働いている場合はほぼ全て尿中に排泄され

ます。血液中のクレアチニンが高いということは、腎機能の低下が疑われます。

### ○成人の8人に1人が慢性腎臓病

腎機能が低下した状態が3か月以上続く状態を慢性腎臓病といいます。高

血圧・糖尿病・痛風などの生活習慣病が大きく関与しています。

また、自覚症状に乏しいため、放置されやすく悪化すると脳卒中や心臓病に発展したり、人工透析が必要となる可能性があります。

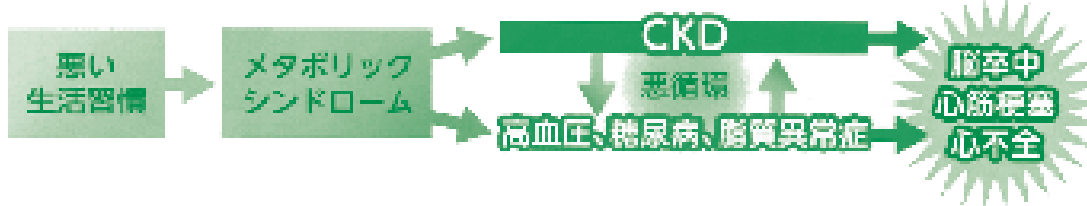
ぜひ健診で確認ください。

町の健康診査は5月7日（月）から12日（土）に実施します。

\*対象となる方は4月下旬に受診券を郵送します。

### 問い合わせ

保健福祉室（緑川）  
☎ 46-3392



## 生活・環境の各種補助金

町では、次のとおり各種補助金を交付しています。ご利用ください。  
なお、交付にはそれぞれ条件がありますので、詳しくはお問い合わせください。

### ゴミ減量化対策



- 購入金額の1/2以内  
限度額は以下のとおりです
- ・微生物処理容器(2基セット) 2,000円
  - ・コンポスト 2,500円
  - ・電気式処理機 15,000円

### 有害鳥獣駆除



- ・アライグマ 1匹あたり 2,000円
- ・ハクビシン 1匹あたり 2,000円

### 合併浄化槽

- ・新築
  - 人槽に関係なく一律 90,000円
- ・汲み取り転換（交換）
  - 5人槽 371,000円
  - 7人槽 417,000円
  - 10人槽 520,000円
  - （汲み取り槽を撤去した場合 100,000円加算）
- ・単独浄化槽転換（交換）
  - 5人槽 405,000円
  - 7人槽 468,000円
  - 10人槽 594,000円
  - （単独浄化槽を撤去した場合 180,000円加算）

### 耐震診断

- 1棟あたり 診断費用の1/2以内  
限度額 60,000円

問い合わせ 地域整備室（糸井） ☎ 46-2114

## 高齢者肺炎球菌予防接種 費用の一部を助成します

町では住民登録のある65歳以上（接種日）で高齢者肺炎球菌予防接種を希望する方に、接種費用の一部を助成します。

実施開始時期は7月以降になりますが、4月から実施開始前までに接種を希望される方は、事前にお問い合わせください。

◇助成額 1人 3,000円（1人1回限り）

◇その他

この予防接種は本人の意志に基づく任意のものです。

十分に医師から説明を聞き、理解した上で接種の判断をしてください。

対象の方には、接種に必要な書類を7月に郵送します。

問い合わせ 保健福祉室（齊藤（美）） ☎ 46 - 3392

65歳以上の人に

## 住民基本台帳カード 無料交付中

公的な身分証明書として使える住民基本台帳カード。運転免許証の自主返納を考えている人は、返納前にカードを作ると手続きがスムーズです。



**対象者** 長南町に住民登録をしている65歳以上の人  
**申請に必要なもの**

①顔写真1枚

※縦4.5cm×横3.5cmで正面、無帽、無背景で6ヵ月以内に撮影されたもの。

②本人確認のできる写真付き証明書（運転免許証やパスポート、身体障害者手帳、療育手帳など）。  
※写真付き証明書のない人には、郵送による本人確認をしています。後日、郵送された照会書と健康保険証または年金手帳などの書類をお持ちください。

**カード有効期間** 10年

**カード交付日** 本人確認後2週間程度

問い合わせ

税務住民室（白鳥） ☎ 46 - 2119

## こんなときは必ず 14日以内に届出を ～国民健康保険～

国保に加入するとき

〈持参するもの〉

- |                    |                   |
|--------------------|-------------------|
| 1. 他の市町村から転入してきたとき | → 転出証明書、認印        |
| 2. 職場の健康保険をやめたとき   | → 社会保険資格喪失証明書、認印  |
| 3. 子どもが生まれたとき      | → 国保保険証、母子健康手帳、認印 |
| 4. 生活保護を受けなくなったとき  | → 保護廃止決定通知書、認印    |
| 5. 外国人が加入するとき      | → 外国人登録証明書、認印     |

国保をやめるとき

〈持参するもの〉

- |                   |                     |
|-------------------|---------------------|
| 1. 他の市町村へ転出するとき   | → 国保保険証、認印          |
| 2. 職場の健康保険へ加入したとき | → 国保と職場の両方の保険証、認印   |
| 3. 加入者が死亡したとき     | → 国保保険証、認印          |
| 4. 外国人の加入者がやめるとき  | → 国保保険証、外国人登録証明書、認印 |

その他

〈持参するもの〉

- |                       |                     |
|-----------------------|---------------------|
| 1. 住所、世帯主、氏名などが変わったとき | → 国保保険証、認印          |
| 2. 保険証をなくしたとき         | → 身分を証明する物、印鑑、認印    |
| 3. 修学のため別に住所を定めるとき    | → 国保保険証、在学証明書の写し、認印 |
| 4. 退職者医療制度*に該当したとき    | → 国保保険証、年金証書、認印     |
| 5. 退職者医療制度に該当しなくなったとき | → 国保保険証             |

\*退職者医療制度とは…職場の健康保険などからの拠出金が財源で、診療を受けることになります。会社を定年退職して年金を受給される65歳未満の人とその家族（被扶養者）が対象となります。

問い合わせ

税務住民室（吉野） ☎ 46 - 2119

# 宅内白ガスパイプ入れ替えのお勧め

— 見えない所で腐食が進行しています —

白ガスパイプ（亜鉛メッキ鋼管）は、地中の環境（土質や水分など）により差がありますが、およそ20年の寿命とされています。宅内の配管はお客様の所有であり、本町では既に30年を経過していることから入れ替えのお勧めをしています。

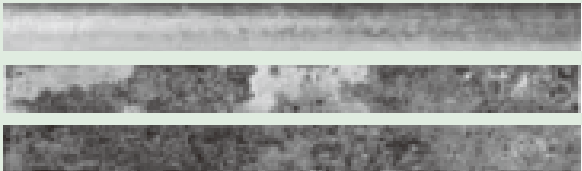
全国のカス事業者は、経済産業省の指導により2020年を目標に白ガスパイプの入れ替えを推進しています。

## ガスパイプの腐食例

新しい白ガスパイプ

埋設して10年

埋設して20年



## — 腐食や地震に強いガスパイプ —

### ポリエチレン管



- ・ポリエチレン製
- ・埋設部分に使用
- ・優れた耐食性、耐震性

### ポリエチレン被覆鋼管



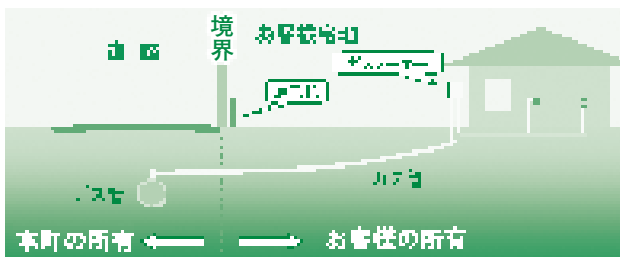
- ・ポリエチレンで鋼管を被覆
- ・埋設部分に使用
- ・優れた耐食性

### 硬質塩化ビニル被覆鋼管



- ・塩化ビニルで鋼管を被覆
- ・露出部および埋設部分に使用
- ・優れた耐食性

## — ガスパイプの所有区分 —



宅地内のガスパイプはお客様の財産です。白ガスパイプ（亜鉛メッキ鋼管）は、見えないところで腐食が進行している場合がありますので早めに入れ替えをお勧めいたします。

問い合わせ ガス事業室（斉藤、石野） ☎ 46 - 3401

## 固定資産の縦覧

縦覧期間 4月2日(月)～5月1日(火)までの  
開庁日

縦覧場所 税務住民室

縦覧できる人

- ・固定資産を所有している人(納税義務者)
- ・納税管理人
- ・所有者の代理人（委任状持参）

持参するもの

- ・印鑑
- ・身分証明書（運転免許証や保険証など）

問い合わせ

税務住民室（川野） ☎ 46 - 2118

## 身体障害者などの方に対する 軽自動車税の減免

対象 身体障害者手帳や戦傷病者手帳、療育手帳、精神障害者保健福祉手帳をお持ちの人が、所有または同一世帯の人が所有し、障害者の人のために使用する場合。

＊減免を受けられる車両は、1人の障害者の人に対し、普通自動車などを含めて1台に限ります。

申請期日 5月10日(木)まで

申請に必要なもの

- ・対象となることを証明する身体障害者手帳など
- ・運転免許証
- ・印鑑
- ・車検証

問い合わせ(申請先) 税務住民室(深山) ☎ 46 - 2118



子どもたちの歌声に目頭が熱くなりました（長南保育所）



楽しかった思い出がよみがえります（豊栄小学校）

## 希望の風にのり 飛び立つ

卒業式、卒園式

長南中学校は3月13日、各小学校は3月16日、保育所は3月23日にそれぞれ卒業式、卒園式が行われました。思い出を胸に、自分自身を信じそれぞれの目標に向かって歩んでいってください。おめでとうございます。

卒業生

長南中学校 73人  
長南小学校 9人  
豊栄小学校 18人  
東小学校 16人  
西小学校 14人

卒園児

長南保育所 33人

## 親も子も交流できる場

子育て自主サークル『ほわほわ』

町内および周辺に在住の未就園児と子育てママ達の交流の場として活動している子育て自主サークル『ほわほわ』。

3月16日、旧幼稚園で行われた親子リトミックにおじゃましました。先生が絵本を題材にピアノを弾くと、子どもたちは、音に合わせて自由に体を動かしたり踊ったりし、とてもいきいきとした表情を見せていました。

参加者は、「親子で一緒に楽しめます。ママ同士の情報交換や息抜きにもなりますよ」と話してくれました。

ほかにもテーマ遊び、読み聞かせ、ベビーマッサージ、親子クッキングなど内容も豊富！

子育てに頑張っているママ。みんなで楽しく過ごしてみたいかがですか。

子育て自主サークルのお問い合わせ先

☎46-3392（町保健センター）



みんな「ほわほわ」が大好き



会場が熱気に包まれました

## 日々鍛錬を積む

空手道競技大会

長南町空手道教室生と日立茂原空手道部による第8回空手道競技大会が3月4日、長南町体育館で開催されました。

緊張が張り詰める会場に、きりつと引き締まった顔の教室生たち31人が並び、応援の保護者にも緊張がひしひしと伝わってきました。教室生は、自分自身への挑戦と日頃の練習の成果を十分発揮し、見応えのある試合を見せられました。





## いち・に、いち・に！

まめっこくらぶ

親子で楽しく食体験をする場「まめっこくらぶ」が『楽しく体を動かしてうどんを作ろう』をテーマに2月25日、保健センターで開かれ、保育園児から小学生までの親子12組が参加しました。

食生活改善推進員の皆さんに作り方を教えてもらい、うどんの生地をビニールにはさみ、上から足で踏みました。初めての体験におそろおそろ足を乗せていましたが、慣れてくると音楽に合わせてリズムよく踏んでいました。

うどんは、カレーうどんにし、シャカシャカサラダ、ミルクゼリーパフェを添えて、手作りランチのできあがり。

親子で手作り料理の楽しさを実感した体験となったようです。



やわらかくなるまで、  
うどん生地を踏みます



上手だね、その調子！

## 守れるよ『お・か・し・も』

保育所避難訓練

長南保育所では3月9日、大規模地震のあとに火事が発生したと想定した避難訓練が行われました。

「本当に地震が来た時にケガをしないで逃げるため、きちんと訓練しましょう」との先生の言葉に、園児たちは真剣な表情で静かに防災ずきんをかぶり、先生とのお約束『お（おさない）・か（かけない）・し（しゃべらない）・も（もどらない）』をきちんと守って訓練ができました。



何度も訓練を重ねることが大事

## 健やかな心身を育む

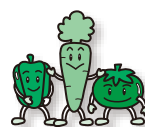
雪国体験ツアー

親子で雪国を体験しようと、町在住の親子40人は、3月9日～11日まで新潟県国立妙高青少年自然の家を訪れました。

天候に恵まれた2日間で、スキーが初めての子供たちも上手に滑走できるようになりました。リフトに乗って何度も何度も滑り、スキーを存分に楽しんだり、ソリや雪合戦をしたりと親子の絆や参加者同士の交流が深まった体験となりました。



元気いっぱいスキーを楽しみました



## 食材パワーで健康に



最近、「インフルエンザを予防する」と評判のヨーグルトや「アンチエイジングに効果がある」などの理由で塩麹などが注目を浴びています。これらの共通点は「発酵食品」という点です。私達の身の周りにある食材にはさまざまな効果が期待できます。

今年度このコーナーでは『食材のパワー』をテーマに連載します。

### へ免疫力アップ① 腸を元気にする発酵食品

発酵食品には腸内の有効菌を増やし、腐敗菌を排除して腸内の働きを整え、免疫力

を高め、老化を防ぐ働きがあります。

発酵食品は食べ物の消化吸収を高めますので、納豆・みそ汁・漬物などを朝食で食べると、朝に動き出したばかりの腸管にとつても負担がかからず理にかなっています。

みそ・しょうゆ・納豆・食酢・ぬかみそ・漬け・たくあん・甘酒・キムチ・塩麹・チーズ・ヨーグルト・乳酸菌飲料など

### 【塩麹】

I 腸内環境を整え美肌効果  
発酵する過程で産出される酵素は、た

んぱく質をアミノ酸に、でんぷんをブドウ糖に分解して消化吸収を促進します。また、代謝を促すビタミンなども合成するので美肌作りに役立ちます。

### II アンチエイジング

麹は酵素の宝庫と呼ばれ、加齢とともに減少する体内酵素の働きをサポートして、老化を予防します。

### III 塩分や糖分の取り過ぎ防止

塩麹は、食材のうまみを引き出す力を持つので、他の調味料をたくさん使わなくても絶品の味に仕上がります。少ない塩分量でいつもの料理もおいしくなります。

### へ免疫力アップ② 血液をサラサラにする食品

血液がサラサラからドロドロになる原因

は低体温や水分不足が関係していたり、食生活の不摂生が原因だったりします。

血液ドロドロ状態が続くと高血圧・高血糖・動脈硬化・脳血栓・心筋梗塞の要因になるといわれています。一過性の血液ドロドロ状態から脱するには、食事の前後や食事中に水分を摂ることを心がけてください。慢性的な血液ドロドロ状態は、体を温める食べ物を意識して摂り、低体温を解消することです。

体が温まると血行がよくなるので、血液ドロドロ状態が改善されます。梅干しや酢など酸っぱくて排泄反射を促す食品、納豆やみそ、しょうゆなどの発酵食品に含まれるイソフラボンにも血流をよくする作用があります。



## 食生活改善推進員の おすすめレシピ



## 塩麹のチキンソテー

〈材料 232kcal〉

鶏もも肉	2枚	ミニトマト	4個
A 塩麹	大さじ2	塩麹	小さじ1
こしょう	少々	サラダ油	小さじ1
ブロッコリー	1/4個		

### 〈作り方〉

- ① 鶏肉は皮目にフォークで数か所穴をあけ、Aを全体にすり込む。ビニール袋に入れてさらにもみ、15分以上おく。ブロッコリーは茎を長めに残して小房に分ける。
- ② ①のブロッコリー・ミニトマトは塩麹であておく。
- ③ フライパンに油を熱し、塩麹を軽く拭きとった①の鶏肉を皮目を下にして入れ、焼き色をつける。
- ④ こんがり焼き色がついたら裏返し、フタをして弱火で5分ほど蒸し焼きにする。②のブロッコリー・ミニトマトを加えて焼き色をつけ、再びフタをして、4分ほど蒸し焼きにする。
- ⑤ 器に④の鶏肉を切って盛り、ブロッコリー・ミニトマトを添える。

## 1961年に タイムスリップ

【昭和36年4月25日 第21号 掲載】



〇 消防団員が、各種災害から町民の皆さんの生命・財産を守るため、地域の防災リーダーとして活躍し、わが町を守るという使命感のもと勇敢に活動していただいています。

消防団員の皆さんは、各種災害から町民の皆さんの生命・財産を守るため、地域の防災リーダーとして活躍し、わが町を守るという使命感のもと勇敢に活動していただいています。

## 歴史夜話

一般に江戸時代より古い時代では、地域史を解明するための史料が格段に乏しくなります。二月号で「この場所での不動信仰の存在が、間接的に清水（不動滝）の存在を示している可能性」について触れましたが、戦

## 熊野の清水考(6)

（『鶴岡事書日記』と「湯屋免」①）

国時代までさかのぼると、もはや不動信仰の存在をうかがわせる史料さえありません。また、長南武田領時代の「熊野村」の姿をうかがわせる史料というのも見つかっていません。ただし、佐坪と市野々に関しては『鶴岡事書日記』により、室町時代の一時期（一三九一～一四〇〇）ではありますが、当時の佐坪（佐坪郷）、市野々（一野村）の姿を垣間見ることが出来ます。『鶴岡事書日記』に佐坪や市野々が登場するのは、当時この地

が鶴岡八幡宮領だったからです。鎌倉と近い位置関係にあった房総半島には鎌倉の有力寺院の所領が多く所在し、長南町域では南北朝時代の小蓋村（小生田）と八板村（地引の八板地区）が覚園寺領であったことがわかっています。佐坪郷と一野村は建武二年（一三三五）、足利尊氏によって鶴岡八幡宮に寄進されていた

（状）を佐坪郷・一野村と推定し、これを尊氏が安堵したとの考えを示しています。いずれにせよ、鎌倉時代後期には佐坪郷・一野村は鶴岡八幡宮領になっていた可能性があります。ところで、『鶴岡事書日記』に「熊野村」や清水についての記述はありません。また、「湯治場」についての記述もありません。あるのは「湯屋免」という語句です。熊野「ゆや」の謎を追うには、この「湯屋免」について再考してみることがあるでしょう。



鶴岡八幡宮。熊野地区も八幡宮領であったと思われる。

（町資料館 風間俊人）



## 中央公民館 図書室購入 図書リスト

- ・まじかるきのこさん 本 秀康
- ・最後の証人 柚月 裕子
- ・人生が変わる哲学の教室 小川 仁志
- ・これから24時間でかならず成長する方法 生田 知久
- ・東大家庭教師が教える頭が良くなる思考法 吉永 賢一
- ・お客さまの9割をリピーターにする33のしくみ 加藤 芳久
- ・フェイスブック若き天才の野望 デビッド・カークパトリック
- ・プロフェッショナルマネジャー・ノート ハロルドジェニン
- ・森のみずなら 高森 登志夫
- ・「ふくらはぎをもむ」と超健康になる 大谷 由紀子
- ・「20代」でやっておきたいこと 川北 義則
- ・シルクのべっぴん塾 シルク

\* 図書室は、年末年始を除き、土、日曜日、祝日も利用できます。

問い合わせ  
生涯学習室（鈴木）  
☎46-1194



大きくなったらなりたいものは（順不同）

- 川口 純輝くん
- 町を明るくしたいから電気屋さん
- 中村 陸斗くん
- かっこいいからシヨベルカーの運転手
- 田中 愛莉ちゃん
- かわいなお洋服を選べるからお洋服屋さん
- 金坂 恵佑くん
- かっこいいからサッカー選手
- 今関 照祥くん
- パパがやっているから野球選手



## お知らせ

柔道整復師の施術による療養費も「子ども医療費助成受給券」で受診できます

現在、小学校3年生までの対象者には「子ども医療費助成受給券」を交付し、提示することにより医療機関での窓口負担が無料になっています。

4月診療より、柔道整復師による施術費用も受給券が利用できるようになりました（対象外の柔道整復師もいます）ので受診の際は必ず保険証と「子ども医療費助成受給券」を提示してください。

また、学校管理下での負傷または疾病などは、子ども医療費助成制度の対象にはなりませんので注意してください。  
\*鍼灸マッサージは受給券を利用できません。

問い合わせ

保健福祉室（齊藤（美））

☎ 46-3392

## 犬の集合注射

飼い主は、狂犬病予防法で犬の登録（犬の生涯に1回）と狂犬病予防注射（年1回）が義務付けられています。  
次のとおり実施しますので、必ず最寄りの会場で受けてください。  
当日は雨でも実施します。

実施日	場 所	予定時間
4月18日(水)	千田青年館	9:15 ~ 9:50
	米満住宅跡地	10:05 ~ 10:45
	房総信用組合裏老人いこいの家	11:00 ~ 11:30
	旧蔵持ゲートボール場	13:10 ~ 13:30
	旧坂本青年館	13:45 ~ 14:05
4月19日(木)	下小野田青年館	14:20 ~ 14:45
	山内青年館	9:15 ~ 9:50
	JA 長生西支所	10:05 ~ 10:45
	市野々下ファミリーセンター	11:00 ~ 11:30
	小生田下集会所	13:10 ~ 13:30
5月13日(日)	JA 長生給田倉庫	13:40 ~ 14:05
	下芝原東部ライスセンター	14:20 ~ 14:45
5月13日(日)	町保健センター	9:00 ~ 11:00

登録が済んでいる場合 町からの注射案内ハガキを必ずお持ちください。  
新規登録の場合 問診票（配布したチラシの裏面に印刷してあります）を記入し、お持ちください。

料 金 新規登録の犬 6,350円（登録手数料など込み）  
登録済みの犬 3,350円。

- \*犬の死亡や転入、その他変更があった場合はご連絡ください。
- \*暴れる犬、病気や妊娠している犬は予防注射を受けられません。獣医にご相談ください。
- \*雨天の場合は愛犬を拭くタオルを持参してください。
- \*おつりのないように準備をお願いします。

問い合わせ 地域整備室（糸井） ☎ 46-2114

ペットのフンの放置や放し飼いはしないように

ご近所同士、気持ちよく暮らすため、犬・猫の飼い方にご配慮をお願いします。

無責任な飼育はしない

★不幸な「のらねこ・犬」を増やさないため、繁殖を望ま

ないなら去勢・避妊手術をして終生飼うこと。無責任なえさやりはやめましょう。

ふん・尿は自宅でする習慣に

★「飼いねこ」が飼い主の知らない間に近所の庭や公園で、ふん・尿を

した場合でも飼い主の責任になります。



猫は室内飼いを心がける

★病気への感染やふん・尿によるトラブルの防止に、飼い主がわかるように名札をつけると「のらねこ」と区別ができ、ご近所から信頼も得やすいです。

問い合わせ

地域整備室（糸井、今井）  
☎ 46-2114

## 暮らしの情報

有料広告

## 古代米

長生郡6商工会推奨  
長南町特産品  
お中元・お歳暮の他冠婚葬祭にもご利用下さい



### ご贈答用化粧箱

- Ⓐ 黒米4袋・赤米1袋 ¥1,785
- Ⓑ 黒米8袋・赤米2袋 ¥3,150

- Ⓒ 古代米せんべい16枚 ¥1,155
- Ⓓ 古代米せんべい20枚 黒米1袋 ¥2,100
- Ⓔ 古代米せんべい24枚 黒米2袋・赤米1袋 ¥3,150

### ご自宅用

- Ⓕ 黒米 100g入 ¥315
- Ⓖ 赤米 100g入 ¥315
- Ⓖ せんべい 8枚入 ¥473

### 取扱店

・埴生の里給田 ☎40-7577  
・四季の里 ☎46-3150  
・嶋野商店 ☎46-0881  
・大森商店 ☎46-0611  
長南町古代稲生産組合 長南町山内1188 ☎46-0641(石井) ☎46-0642(古市) ☎47-0643(吉野)



移動交番を開設します

日程

殖生の里 給田

・4月6日(金)、14日(土)

10時～11時30分

中央公民館

・4月12日(木)

13時30分～15時30分

\*事件事故の発生や気象状況により変更になる場合もあります。

問い合わせ

茂原警察署地域課移動交番係

☎ 22-0110

募集

「千葉県動物愛護ボランティア」を募集

県では、平成22年度から千葉県動物愛護ボランティアを登録し、現在135名の方々に、飼主への適正飼養の啓発や県が収容した動物を新たな飼い主に譲渡する事業にご協力いただいています。  
平成24年度に活躍していただけの方を募集します。

募集人数 200人(前年度からの継続希望者を含む)  
募集期間 4月20日(金)まで

農作業別の賃金が決定

農業委員会では、平成24年度長南町農作業別標準賃(料)金を次のように決めました。

標準賃(料)金をもとに農地の条件に合わせて話し合い、農業労働力の合理的利用にお役立ててください。

(単位:円)

区分	標準賃(料)金	説明
水田作業	7,000	男女とも1日当たり賃金(実働8時間とする)
畑作業	6,000	賄費は含まない
水田耕起	トラクター 6,000 耕運機 7,000	一番耕 二番耕 一番耕 二番耕
代かき	トラクター 6,000 耕運機 6,500	ロータリー使用 2回仕上げ 2回仕上げ
田植機	6,500	苗は別
バインダー	8,000	縄持ち
ハーベスター	6,000	脱穀
コンバイン	16,000	刈取・脱穀
籾乾燥・調整	2,300 1,600	生乾 半乾 1俵当たり(運搬費含む) *内籾すり料金は700円
籾すり	700	籾調整 1俵当たり
育苗	750 460	硬化苗 稚苗 1箱当たり(運搬費含む)
畔ぬり	3,500	100m当たり トラクター使用

\*上記料金は、あくまで目安です。

\*場所によって耕作地の条件が異なりますので、お互い協議し決定してください。

問い合わせ

農業委員会事務局(御園生) ☎ 46-3396

活動内容

動物の適正飼養に関する普及啓発、動物愛護センターの譲渡会、動物愛護教室への協力など

活動期間

平成25年3月31日(日)

応募要件

・県内に在住、在勤、在学の方  
・5月27日(日)に千葉県教育会館で開催する講習会を受講できる方  
\*詳しくはお問い合わせください。

問い合わせ(申込先)

県健康福祉部衛生指導課  
☎ 043-223-2627

便利でお得!

～国民年金保険料の納付方法～

平成24年4月からの月額14,980円の国民年金保険料は、日本年金機構から送られてくる納付書で翌月末までに納めましょう。

住所に関係なく、全国どこからでも納められます。

便利な「口座振替」

一度手続きをすると、毎月の保険料が翌月末に自動的に引き落としされます。納めに行く手間が省け、納め忘れもなく安心です。

また、家族の保険料をまとめて一つの口座から引き落とすこともできます。納付書、預貯金通帳、届出の印鑑を金融機関や郵便局に持参し手続きをしましょう。

「クレジットカード」も使えます

保険料をクレジットカード会社からカード会員に請求する方法です。

支払方法は、毎月払いや1年分支払い、半年分支払いがあります。対象となる保険料は、定額保険料および付加保険料込みの定額保険料となります。

\*ただし、カード会社への支払い方法は1回払いのみです。

\*役場または年金事務所にある「国民年金保険料クレジットカード納付(変更)申出書」に必要事項を記入し、年金事務所へ提出してください。

お得な「前納割引」

国民年金保険料の半年分、または1年分を現金で前払いすると割引きがありお得です。また、納め忘れもなく安心です。

金融機関や郵便局、コンビニエンスストアで5月1日(火)までに支払いましょう。

問い合わせ

税務住民室(吉野) ☎ 46-2119  
千葉年金事務所国民年金課 ☎ 043-242-6328

## 交通安全推進隊を募集

身近な地域でボランティアとして交通安全活動を実践する「交通安全推進隊」を募集します。

現在、約4,100人の交通安全推進隊員が通学路での街頭指導など交通安全活動を行っています。

隊員登録された方には、安心して活動するためのボランティア保険の加入や帽子の支給などを行います。

### 応募要件

交通安全活動に意欲と関心があり、小学校区を単位に月1回以上活動を行うことができ、原則5名以上で、平成8年4月1日以前生まれ、県内に居住または勤務・通学している方で構成されたグループであること。

### 任期

平成24年9月1日～平成27年8月31日までの3年間  
\*今回の募集から活動開始時期を7月1日から9月1日に、任期を1年から3年に変更されました。

### 募集期間

4月2日(月)～5月31日(木)必着

### 応募方法

各地域振興事務所、市町村交通安全担当課、各警察署にある応募用紙に必要事項を記入し、郵送(持参・ファックス可)してください。  
\*ホームページからも応募できます。

### 問い合わせ

県生活・交通安全課  
☎ 043-223-2263  
☎ 043-221-2969  
📧 <http://www.pret.chiba.lg.jp/seikouan/>

## よい歯のコンクールに出場しませんか

### 【よい歯のコンクール】

日程 5月17日(木)

場所 茂原市保健センター

### 対象

① 4月1日現在、80歳以上で完全に治療されている自分の歯(かぶせた歯、さし歯でも可)が20本以上あり、歯並び・かみ合わせが良好で、口の中をきれいにしている高齢者  
② 平成23年4月～平成24年3月までの間に、3歳児歯科健診を受診したむし歯のない幼児とその父または母  
申込期日 4月20日(金)

### 【8020運動普及標語・作文】

応募基準 むし歯および歯周疾患の予防に関するもの  
応募資格

① 標語 町内在住、在勤、在学している人  
② 作文 町内在住、在勤している20歳以上の人、400字詰め

原稿用紙(縦書き)5枚以内  
\* 題名、住所、氏名、年齢、性別、職業、電話番号を記入のうえ提出してください。  
応募期日 5月7日(月)

### 問い合わせ(申込・応募先)

保健福祉室(緑川)  
☎ 46-3392

## 長南グリーン・ウェーブスポーツ少年団

『長南グリーン・ウェーブスポーツ少年団』は、熱心な指導者のもと、スポーツの楽しさを仲間たちと共感しながら、技術の向上を目指し活動している小学生のクラブです。

各クラブの練習日と時間、場所は次のとおりです。みなさん、参加してみませんか。

### 【軟式野球クラブ】

毎週土曜日 9時～12時 町野球場

毎週日曜日 9時～12時 長南小学校

### 【サッカークラブ】

第2・4土曜日、第1・3・5日曜日

9時～12時 町陸上競技場

### 【ミニバスケットボールクラブ】

毎週水曜日 18時30分～20時30分

豊栄小学校体育館

毎週土、日曜日 9時～12時 西小学校体育館

### 申込方法

① 新入団希望者

…各練習場所へお申し込みください。

② 継続入団希望者

…各クラブ役員へお申し込みください。

\* 申込書は各小学校へ配布してあります。

### 問い合わせ

海洋センター(石川) ☎ 46-2860

## 長南町環境審議会委員の募集

町では、環境基本法第44条の規定に基づき、環境保全および創造に関する事項を調査審議するための公募委員を3名募集します(20歳以上で本町に在住の方に限ります)。

任期 平成24年4月1日～平成26年3月31日まで

募集期間 4月16日(月)まで

提出方法 町地域整備室窓口にて用意してある公募申込用紙(800字程度の環境に関する小論文など・任意様式でも可)に記入のうえ、次の方法により提出してください。

### ○電子メールを使用する場合

✉ [kankyo@town.chonan.chiba.jp](mailto:kankyo@town.chonan.chiba.jp)

### ○郵送する場合

〒297-0192 長南町長南2110番地

長南町事業課地域整備室あて

### ○ファックスを利用する場合

FAX 46-3406

\* 申込み多数の場合は論文の審査で決定します。

\* 個人情報は公開しません。

問い合わせ 地域整備室(糸井) ☎ 46-2114

長南袖風保存会・郷土資料館共催企画展

## 児童製作長南袖風展

～あがれ袖風！五月の空に～

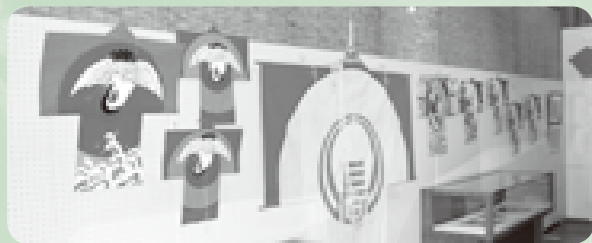
町内4小学校の児童手づくりの袖風と、保存会  
会員・郷土資料館所蔵の風を展示します。

期 間 5月1日（火）～7月1日（日）

時 間 9時～16時

場 所 郷土資料館

\*期間中無休 入館無料



問い合わせ 生涯学習室（風間） ☎ 46 - 1194

日 時 4月21日（土）  
10時～15時  
場 所 町中央公民館  
1階 集会室  
相談内容 相続全般、遺言手  
続き、農地法関係手続き、成  
年後見、各種許可申請に関  
すること  
\*その他なんでもご相談にな  
ってみてください。ご来場で  
きない方には、電話での相  
談も無料でお受けいたします。  
\*予約不要

千葉県行政書士会長夷支部  
無料相談

催し

心地よい汗を流しココロもカラダも健康に

## シェイプアップ教室参加者募集

日 程 5月21日（月）から毎月2回、月曜日

\*詳しい日程は、申し込み時に確認してください。

時 間 〈午前の部〉9時30分～11時30分

〈午後の部〉13時～15時

場 所 保健センター

対 象 者 40歳～74歳の人

募集人数 午前の部 15人、午後の部 15人

主な内容 健康チェック、運動実習（ストレッチ、  
ウォーキング、筋力アップ運動など）

持 ち 物 運動できる服装、運動靴（室内用）、  
タオル、飲み物、歩数計（持っている人）

参 加 費 （スポーツ保険、教材費）

64歳まで 2,350円 65歳以上 1,500円

\*全員スポーツ保険へ加入していただきます。

募集期間 4月9日（月）～20日（金）

申込方法 参加費と印鑑を持参して保健センター  
窓口へ



問い合わせ（申込先）

保健福祉室（御園生） ☎ 46 - 3392

日 時 4月30日（月・祝）  
13時～15時30分  
参加費用 3,000円（材料費込み）  
定 員 18人  
\*定員になり次第締め切りと  
なります。  
問い合わせ（申込先）  
吉澤くんのお寺  
長福寿寺（今井）  
☎ 46 - 1837

「土ぼとけ」とは、簡単に  
言えば粘土で仏さまを作るこ  
とです。  
\*正式には陶芸用の土です。  
焼くと陶器と同じ堅さにな  
ります。  
自分の心に写る仏さまを、粘  
土を丸め、心を込めて作り続  
けているうちに自分自身の心  
も穏やかになっていくのです。  
初めての方でも大いに楽し  
むことができます。皆さん、  
ぜひご参加ください。

粘土で仏さまを作ろう！  
「土ぼとけ」教室

問い合わせ  
千葉県行政書士会長夷支部  
事務局（今関）  
☎ 43 - 0202

## あしがき

ふとした瞬間に外を見渡すとすっ  
かり春めいてきました。桜だっ  
たり、ピカピカのランドセルだ  
ったり、そこかしこに新しい季節の雰囲気  
が感じられます。でも、どこか今  
までと違うような雰囲気もあって、  
やはり、昨年の震災の影響でしょ  
うか。今年度も少しでも前向きになれ  
るような記事を掲載するため、いろ  
いろと皆さんの所にお邪魔します。  
よろしくをお願いします。（山田）

## 町の状況

3月1日 現在

（ ）内は前月比

人口 9,228（- 8）

男 4,494（- 1）

女 4,734（- 7）

世帯 3,201（+ 3）

2月中の動き

出生 3人

死亡 9人

面積 65.38km<sup>2</sup>

## 4月の納税など

納期限：5月1日（火）

### 固定資産税（第1期）

- ◆納め忘れのないようお早めに。
- ◆口座振替をご利用の方は、預貯  
金残高の確認をお願いします。
- ◆納税は口座振替が便利です。



# 生活カレンダー 4月1日～5月12日

巡回バスは月～金曜日(祝日除く)運行  
\* 4月から時刻表が変わりました

日 Sun.	月 Mon.	火 Tue.	水 Wed.	木 Thu.	金 Fri.	土 Sat.
1	2	3 ・保育所入所式	4 胃がん検診(午前) 清明	5	6 ・各小学校入学式	7 ・長南さくらまつり 野見金公園(～8日) 10:00～15:00 (小雨決行) 世界保健デー
8 花祭り復活祭	9 ・中学校入学式 ・予防接種(肺炎球菌)	10	11 メートル法公布記念日	12 ・移動交番 中央公民館 13:30～15:30	13	14
15	16 ・行政・人権・心配ごと相談 中央公民館 10:00～15:00 ・予防接種(三種混合) 土用 科学技術週間	17 ・結核検診(午前・午後) ・肺がん検診(午前・午後)	18 ・犬の集合注射 発明の日	19	20 ・乳児相談 穀雨 郵便週間	21
22 靖国神社春祭	23 ・予防接種(ヒブ)	24 ・大腸がん検診(午前) ・喀痰検査(午前)	25 ・予防接種(日本脳炎)	26 ・乳がん検診(午前・午後) (保育サービス ・午前中のみ)	27	28
29 昭和の日	30 振替休日	5/1 ・合同作品展 中央公民館(～6日) 8:30～17:00 ・児童製作長南袖鳳展 郷土資料館(～7月1日) 9:00～16:00 八十八夜 メーデー	2 5/2	3 子ども祭り in 長南 中央公民館 10:00～15:00 (雨天決行) 憲法記念日	4 みどりの日	5 こどもの日 立夏
6 ・芸能発表会 中央公民館 9:00～16:00	7 ・特定健診 ・後期高齢者の健診 ・青年の健診 ・前立腺がん検診(午後)	8 世界赤十字デー	9 ・トールペイント教室 中央公民館 9:30～11:30	10 愛鳥週間	11 ・3B体操教室 中央公民館 10:00～12:00	12 ・大腸がん検診(予備日・午前)

## 日曜・休日当番医

\* 都合により、変更する場合があります。  
消防本部通信指令課 ☎ 24-0119 へお問い合わせください。

診療時間 9時～17時

月 日	内 科 系	外 科 系
4月1日	粒良医院 25-8580	栄倉病院 24-2171
8日	豊栄元氣クリニック 40-4884	菅原病院 25-1171
15日	長生内科神経内科医院 24-7752	鎗田整形外科医院 24-8686
22日	宮山医院 22-4873	公立長生病院 34-2121
29日	聖光会病院 35-5151	三枝医院 25-2203
30日	茂原中央病院 24-1191	菅原病院 25-1171
5月3日	宮本内科医院 22-3770	聖光会病院 35-5151
4日	ポプラクリニック 23-3111	本納整形外科 34-5091
5日	渡辺医院 27-7733	鎗田整形外科医院 24-8686

### 夜間急病診療所

内科・小児科 20時～23時まで  
茂原市八千代1-5-4(消防署裏) ☎ 24-1010  
テレホン案内 ☎ 24-1011 (19時～翌午前6時まで)

### こども急病電話相談

19時～22時(毎日)  
局番なしの#8000  
または ☎ 043-242-9939

## 今月のひとこま



春色の野見金公園

撮影：山形俊男さん(豊原)