

広報

# ちょうなん



見えた！撮れた！  
スカイツリー

平成24年  
(2012年)

5月号 第418号

## 主 な 内 容

春は桜、初夏はアジサイ、色鮮やかに染まる野見金公園。  
空気が澄みきった日には、彼方に東京スカイツリーを望むことができます。  
皆さん、行ってみませんか。

- ・区長の紹介 ..... 2
- ・よりよい教育環境づくりをめざして ..... 4
- ・学校教育・社会教育の指針 ..... 6
- ・介護保険料が見直されました ..... 9
- ・笠森霊園墓所使用者の募集 ..... 11

## 地域と行政のパイプ役 区長の皆さんを紹介します

町からの連絡事項や地域の皆さんの意見や要望などを取りまとめて町へ伝える区長の皆さんが決まりました。(敬称略)



担当区		氏名	
長南1区	生城山重勝	長南2区	東條憲
長南3区	藤田洋	長南4区	森川和夫
長南5区	吉野孝	笠森・深沢区	平野孝之
須田・米満区	大森博文	関原・千手堂区	加美晴治
千田区	加藤元久	又富・棚毛区	米山照雄
岩川区	鈴木一夫	今泉・本台区	石井郁男
小野田区	林弘志	中原区	今井与四郎
給田区	並木孝	小生田区	渡邊隆夫
地引区	吉野甲一	上豊原区	佐藤敏二
下豊原区	酒井正	上芝原区	糸井誠
下芝原区	石橋勲	佐坪区	松崎勝
市野々区	中村一雄	荒井清人	廣田元一
水沼区	廣田元一	岩撫・竹林・茗荷沢区	安田毅
小沢・報恩寺・美原台区	永嶋秀文		

## 消防機庫が 新築されました



第3分団第3部(山内・水沼)の消防機庫が新築され、3月30日に長生郡市広域市町村圏組合消防本部から引き渡しを受けました。  
今後火災や災害時の地域防災活動の拠点として、重要な役割を果たしていくこととなります。

## 消防団幹部の紹介

4月1日付けの長生郡市広域市町村圏組合消防団第9支団幹部は、次のとおりです。(敬称略)

支団長	古市 正志
副支団長	横山 三喜男
支団本部長	渡邊 利雄
第1分団(長南地区)分団長	高橋 正彦
第1分団(長南地区)副分団長	白井 光夫
第2分団(豊栄地区)分団長	吉野 英樹
第2分団(豊栄地区)副分団長	板倉 慶宗
第3分団(西地区)分団長	江澤 功
第3分団(西地区)副分団長	土橋 幸治
第4分団(東地区)分団長	藤見 浩
第4分団(東地区)副分団長	宇野澤 等

## 消防団 功労者表彰

永年にわたり消防業務に精励した功績が認められ、横山副支団長(市野々)が日本消防協会精績章を受賞されました。おめでとうございます。今後のご活躍をご期待申し上げます。

## 7月15日(日)は 長南町農業委員会委員

一般選挙の投票日です。  
投票時間 午前7時から午後8時まで

7月28日をもって、農業委員会委員の任期が満了となり、次の日程で農業委員会委員一般選挙が行われます。

なお、委員の総数は16人で、公選による定数が11人、推薦による定数が5人(議会推薦2人、農業協同組合推薦1人、農業共済組合推薦1人および土地改良区推薦が1人)です。

### ◎立候補者届出説明会

6月26日(火) 9時～12時

町保健センター2階

第1会議室

### ◎立候補者届出事前審査

7月2日(月) 9時30分～12時

町保健センター2階

第1会議室

### ◎立候補者届出日(告示日)

7月10日(火) 8時30分～17時

町保健センター2階

第1会議室

### ◎期日前投票・不在者投票

7月11日(水)～14日(土)

8時30分～20時

町保健センター1階 ホール

**\*農業委員会委員一般選挙の選挙権がある人は、次のいずれかに該当する人です。**

1. 10アール以上の農地について耕作の業務を営む者、この者の同居の親族またはその配偶者(年間おおむね60日以上耕作に従事する人)
2. 農業生産法人の組合員または社員

問い合わせ

選挙管理委員会(三十尾)

☎ 46-2111

## 情報公開制度・個人情報保護制度の公開実績

平成23年度の公開状況は下表のとおりです。

また、長南町個人情報保護条例に基づく開示などの請求はありませんでした。

実施機関	件数		内 訳				
	請求	申出	公開	部分公開	非公開	不存在	その他
町長	1	1	2	0	0	0	0

### 情報公開制度

町が保有する行政文書を町民の皆さんの請求に応じて公開し、町政に対する理解と信頼を深め、町民参加による開かれた行政の実現を目指しています。

### 個人情報保護制度

町が保有する個人情報を適切に管理し、開示、訂正、削除などを求める権利の保障と保護により、町民の皆さんに信頼される町政を進めてまいります。

問い合わせ 総務室(山本) ☎ 46-2111

## 協働のまちづくり

## 『出前講座』ってな～に？

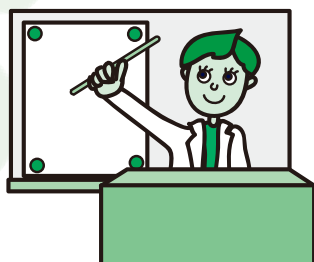
町では、昨年度に引き続き、出前講座を実施します。

出前講座とは、「自分たちが暮らしている長南町のことをもっと知りたい」「町の事業や施策について話を聞きたい」という人のために、役場職員が講師として会場へ出向き、講義や実習を行うものです。

町内に在住・在勤されている概ね10人以上で構成されている団体またはグループなど、どなたでも申込みできます。

講座のメニュー(パンフレット)は、各地区集会所に置いてあります。

ぜひご覧いただき、たくさんのご参加をお待ちしています。



問い合わせ

政策室(小澤)

☎ 46-3301

✉ seisaku@town.chonan.chiba.jp

# づくりをめざして 適正化に取り組めますー

長南町教育委員会では、学校規模適正検討委員会を設置して、1学級の適正な人数について、各視点から検討していただいた結果、次のような提言が出されました。

## 【提言の骨子】

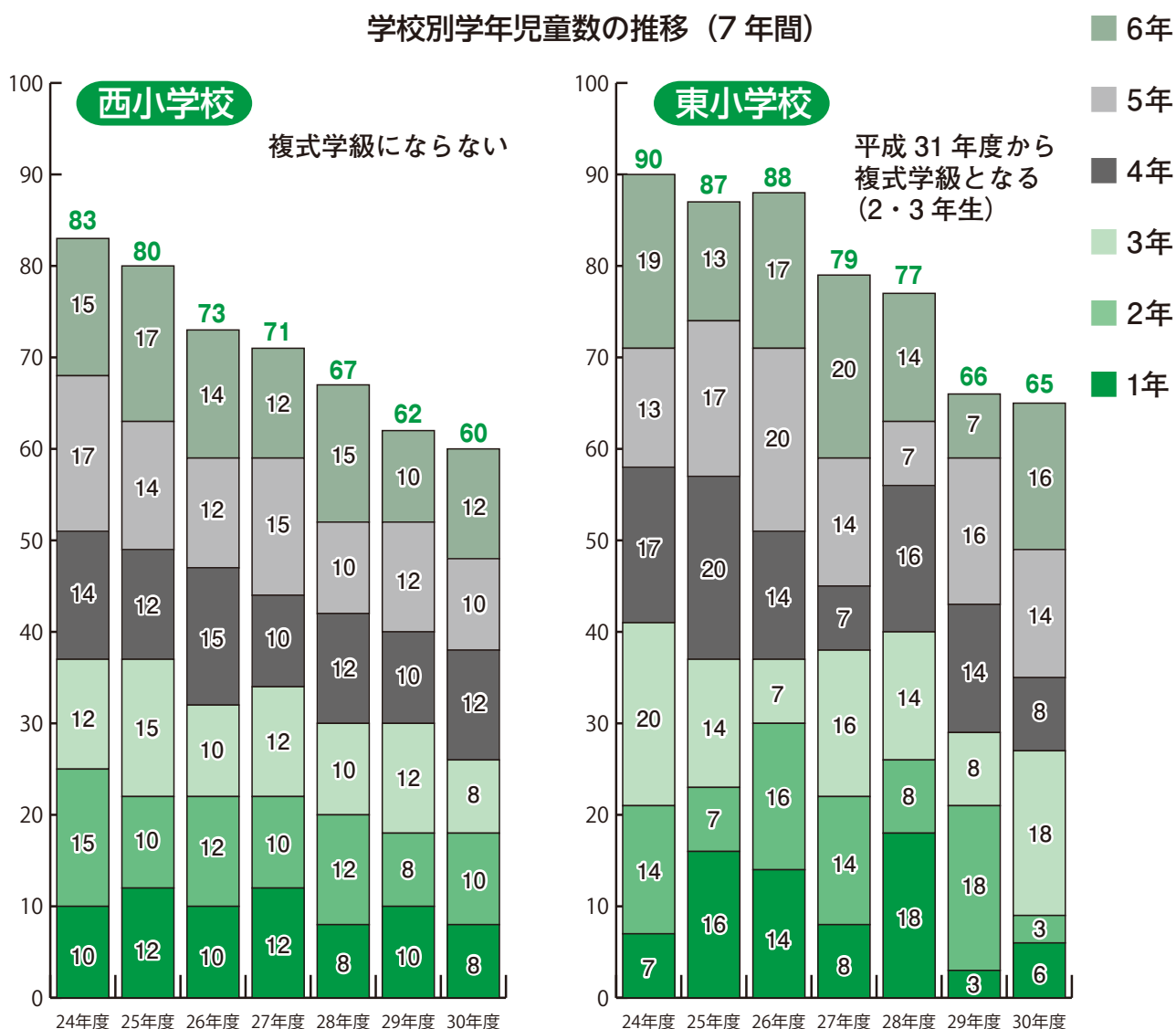
- 現在進めている少人数教育や小学校間の連携による教育は大切である。
- しかし、『複式学級による教育』は課題が多いので避けたい。
- そこで、『学校適正配置検討委員会』を設置し、検討されたい。

今後、この提言を受けて



『複式学級による教育』を避ける方策について検討する。

学校別学年児童数の推移（7年間）





# よりよい教育環境 — 小学校の規模・配置の

問い合わせ  
学校教育室（石野）  
☎ 46-3398

複式学級とは  
・ 隣接する学年の児童と合  
わせて16人以下の場合は  
1学級となる。  
・ 1年生を含む場合、合  
せて8人以下の場合に1  
学級となる。

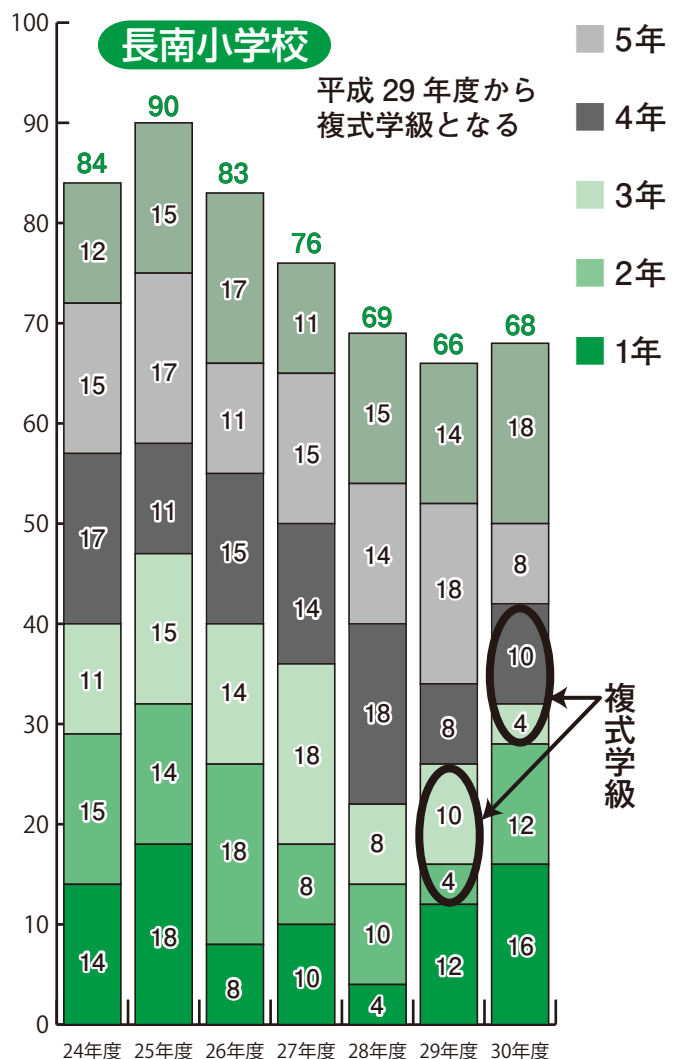
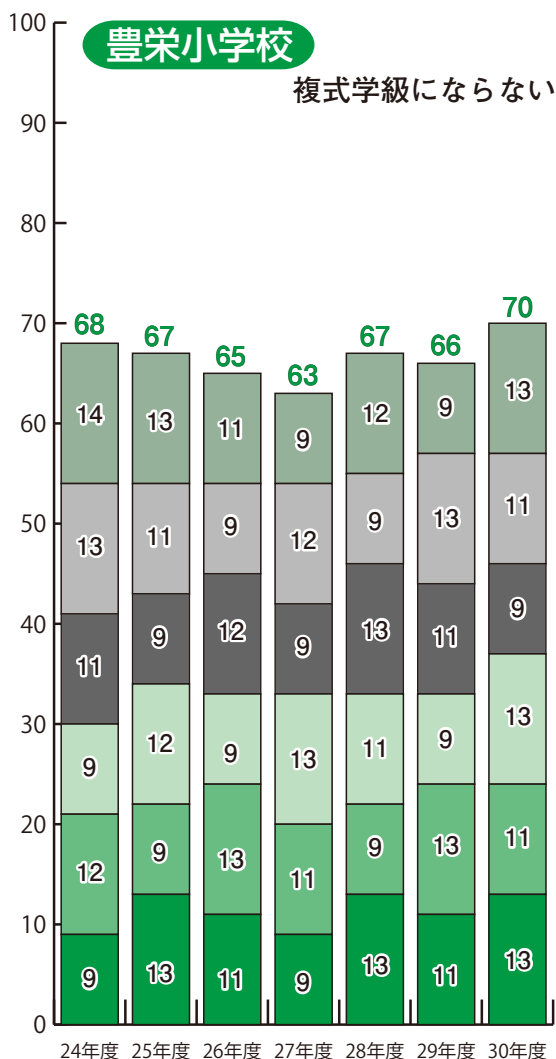
○ 新設による小・中一貫教育

（2校にするか、1校にするか）  
↓  
この学校を生かすか

○ 4小学校の統廃合を考えた教育

【検討内容（例）】  
○ 現在進めている4小学校連携での教育の継続（増任教員あるいは町単独講師等を活用して）

学校別学年児童数の推移（7年間）



# 長南町は こんな教育をすすめています！

## 子どもの個性伸長と『生きる力』を育む教育の推進

【めざす子ども像】  
ーキラリ輝く長南っ子ー  
○心豊かで、確かな学力を持ち、  
たくましく生きる子ども

【めざす学校像】  
○安心して学べる安全な学校

4つの小学校から1つの中学校へ



東小

西小

長南小

豊栄小

長南中

少子化の進行



情報の発信  
家庭や地域との連携

小中学校9年間の一貫した  
4つの実践

《長南町の重点目標》

各学校の共通理解  
学校経営案への位置付け

### 1 「生きる力」の育成

21世紀の国際社会を主体的に、たくましく生きる子どもを育成するために、「生きる力」の育成を図る。

◎基礎・基本を基とした確かな学力 **知**  
**読み・書き・計算**  
**学ぶ意欲（家庭学習を含む）**  
**みがき合い**



◎豊かな心や人間性 **徳**  
**あいさつ・清掃**  
**認め合い（人間関係づくり）**



◎たくましく生きる健康・体力・気力 **体**  
**走る・歩く・泳ぐ**  
**競い合い**



【経営の基盤】

### 4 「安心して学べる安全な学校」づくり

「自分の命や安全は自分で守る」ことのできる能力や態度の育成を図る。

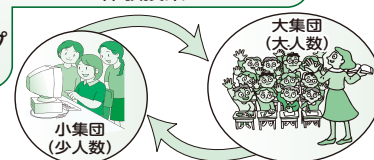
- ・ 基本的生活習慣の徹底（自転車の乗り方・あいさつ等）（小中連携）
- ・ 不登校0、いじめ0への取り組み（小中連携）
- ・ 地震や火災・不審者への避難訓練の徹底
- ・ 人権教育、個性伸長の教育、命の大切さの教育を意図的・計画的・継続的に実践

### 2 小集団を生かした教育の充実 大集団による教育の工夫

小集団による個に応じた指導の徹底と「大きな集団の中で育てなければならない資質・能力」の育成を図る。

◎小↔小の連携  
（同年齢集団）  
・ 水泳練習会・記録会  
・ 修学旅行  
・ 芸術鑑賞会  
・ 合同ふれあいキャンプ  
・ 野見金山学習会

◎小↔中の連携  
・ 6年生の体験入学  
・ 体験授業



### 3 個性が見える「特色ある学校」づくり

◎「地域・保護者に見える教育活動、地域と連携した教育」への取り組みを図る。

- ◎地域の伝統工芸・文化の継承
- ◎本物の芸術に触れる事業
- ◎「めざせ漢字日本一」への取り組み

あなたが主役！

# 参加してみませんか。長南町の社会教育へ

人間性あふれる教育と文化の向上  
《うるおいと生きがいのある地域づくりをめざして》

## 長南町の社会教育施設



### 1 学習ニーズに対応した社会教育

- ◎家庭教育・子育て教育への支援  
(さわやか子育て教室)  
(町PTAへの活動支援)
- ◎町民のだれでも学べる教室・講座の実施  
(生きがい健康づくり教室・歴史講座など)
- ◎生涯学習教室の実施  
(料理教室・野菜園芸教室など)
- ◎人権教育への支援  
(人権講演会など)



### 2 青少年の健全育成

- ◎青少年育成組織の充実と活動支援  
(青少年相談員活動・宿泊体験事業など)  
(子ども会の活動・七夕会・クリスマス会など)
- ◎野外体験講座などの開催  
(わくわく体験クラブ・社会科見学)  
(ほたる観賞会)



### 3 体育・スポーツの振興

- ◎スポーツ教室の開催  
(サッカー・柔道・剣道・空手道など)
- ◎社会体育関係団体への活動支援  
(スポーツ少年団・海洋クラブなど)  
(町体育協会・スポーツ推進委員の活動など)
- ◎体育スポーツ活動の場の確保  
(町民体育祭・町民スポーツ大会など)



### 4 伝統文化の継承と振興

- ◎郷土資料館による郷土文化の普及・学習支援  
(常設・企画展示と体験イベント)
- ◎町文化団体への活動支援
- ◎文化財の保護活動  
(国・県・町指定文化財の保護)



問い合わせ 生涯学習室 ☎46-1194

# 健康診査が始まります

5月7日(月)～12日(土)  
まで集団健康診査を実施します。  
これに伴い対象となる方へ受診票を郵送しています。

## 町の健康診査の対象者

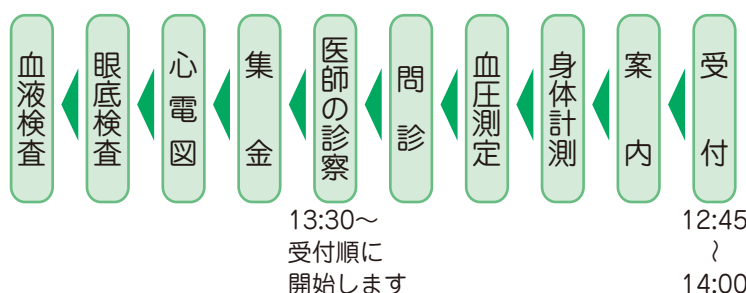
- ①平成24年4月1日現在で長南町国民健康保険に加入されている40才以上の方
- ②後期高齢者
- ③18歳～39歳で希望する方  
(保険の種類は問いません)  
※受診票が届かない方で希望する場合はご連絡ください

## 元気だから健診は受けない？

健康診査は今の体の状態を知ることができます。  
特に体調は悪くないから健診を受けなくても大丈夫!!ではなく、体調が悪くない時の状態を把握しておく、身体の変化に早く気づくことができます。

## 健診の待ち時間があるから…

健診の内容は以下のとおりです。



混雑の状況によっては待ち時間が生じることがあります。がご了承ください。  
例年、夜間健診や土曜日健診は受診者数が少ない傾向にありますのでぜひご利用ください。

## 問い合わせ

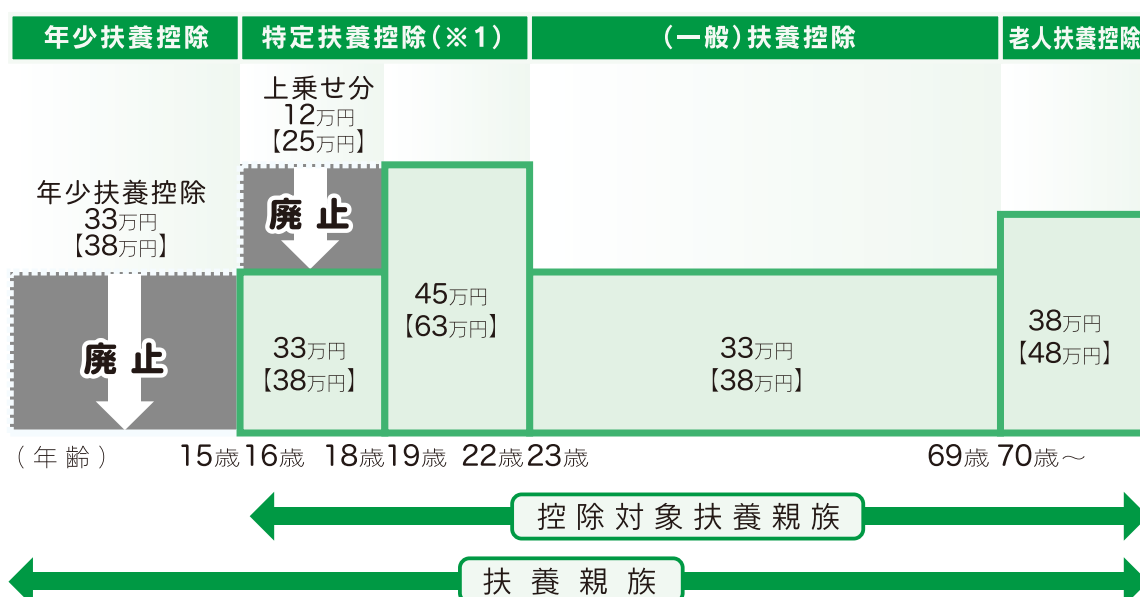
保健福祉室(緑川)

☎ 46-3392

## 個人住民税(町県民税)扶養控除が変わります

平成22年度の税制改正に伴い、個人住民税の扶養控除が改正され、平成24年度から次のようになります。

- ①16歳未満の扶養親族に係る扶養控除(33万円)が廃止。
- ②16歳以上19歳未満の特定扶養親族に係る扶養控除の上乗せ部分(12万円)が廃止。



※1 16歳以上19歳未満の特定扶養控除は一般扶養控除に移行します。

※2 【 】内の数字は所得税の控除額です。

問い合わせ 税務住民室(鈴木) ☎ 46-2118



# 65歳以上の方が納める 介護保険料が見直されました

町では、高齢者が要介護状態になっても、住み慣れた地域で安心して生活ができるように「地域のふれあいとともに暮らせる町」を目指し、町介護保険運営協議会委員の意見を踏まえ、『第5期介護保険事業計画』を策定しました。介護保険料は、介護保険事業計画の策定に合わせて3年ごとに見直しが行われています。

65歳以上の高齢者が対象となる介護保険料は、高齢化による要介護認定者の増加や、介護保険制度の改正に伴う負担する負担割合が20%から21%に変更となったことに加え、介護報酬の引き上げが重なったため、平成24年度から平成26年度までの保険料基準額を48,000円（月額4,000円）から57,600円（月額4,800円）に改定しました。



## 65歳以上の方の介護保険料（第1号被保険者）

所得段階	対 象 者	保険料率	保険料（年額）
第1段階	生活保護受給者および老齢福祉年金受給者で世帯全員が市町村民税非課税の方	基準額×0.5	28,800円
第2段階	世帯全員が市町村民税非課税であって、本人の合計所得金額と課税年金収入額が年間80万円以下の方	基準額×0.5	28,800円
第3段階	世帯全員が市町村民税非課税であって、保険料負担第2段階該当者以外の方	基準額×0.75	43,200円
第4段階	世帯の誰かに市町村民税が課税されているが、本人は市町村民税非課税の方	基準額	57,600円
第5段階	本人が市町村民税課税で、前年の合計所得金額が190万円未満の方	基準額×1.25	72,000円
第6段階	本人が市町村民税課税で、前年の合計所得金額が190万円以上の方	基準額×1.5	86,400円

※ 65歳以上の方の介護保険料が確定するのは7月中旬となりますので、介護保険料確定後、本人宛にお知らせいたします。

問い合わせ 保健福祉室（河野、風戸） ☎ 46-2116

まちをきれいに

ゴミゼロ運動に参加しよう！

日時 5月27日（日） 8時～10時（雨天中止）

道路付近のゴミの不法投棄防止とリサイクル推進のため、ゴミの一斉清掃を目的とする「ゴミゼロ運動」を実施します。

皆様のご協力をお願いします。

問い合わせ 地域整備室（糸井、今井） ☎ 46-2114



## 長南町暴力団 排除条例を制定

全国的に「暴力団排除条例」を定める機運が高まり、平成23年9月1日には「千葉県暴力団排除条例」が施行されました。

町では、町民の平穏な生活と事業活動の健全な発展に寄与することを目的として、平成24年4月1日、「長南町暴力団排除条例」を制定しました。

今後は、町民や事業者のみなさん、警察署など関係機関と連携し、暴力団の排除に取り組んでいきます。

### 基本理念

暴力団を恐れないこと

暴力団に対して資金を提供しないこと

暴力団を利用しないこと

問い合わせ

総務室（三十尾）

☎ 46-2111



## 憲法週間を迎えて

5月1日から7日まで「憲法週間」です

### 憲

法記念日（5月3日）を中心とした5月1日から7日までを裁判所では憲法週間と定めています。これは、憲法の精神や国民生活における裁判所の役割を国民の皆さんに理解していただくことを目的とするものです。

### 間

もなく「裁判員制度」が始まってから3年が経過します。裁判所では、国民の皆さんにとって裁判がより利用しやすく分かりやすいものとなるように、裁判の制度や仕組みについて、幅広い広報活動を行っています。

### 法

務省や検察庁、弁護士会などの協力を得て、全国各地の裁判所では、例年この時期に法廷等見学ツアーや各種説明会などの憲法週間行事を積極的に行っています。

### 週

間行事への参加をきっかけとして、裁判所や裁判について理解を深めていただければ幸いです。国民の皆さんの参加をお待ちしておりますので、興味のある方は最寄りの裁判所の総務課にお問い合わせいただくか、裁判所ウェブサイトをご確認ください。

\*裁判例情報、司法統計、見学・傍聴案内をはじめとする各種情報については、裁判所ウェブサイト（<http://www.courts.go.jp/>）で、裁判員制度の詳しい情報については、裁判員制度ウェブサイト（<http://www.saibanin.courts.go.jp/>）でそれぞれ紹介していますのでぜひアクセスしてみてください。

裁判所では、これまでと同様、国民の皆さんのよりいっそうのご理解を得られるよう広報活動を続けてまいります。

## 笠森霊園墓所 使用者の募集

### 受付期間・場所

- ・ 5月8日（火）～23日（水）  
9時～16時まで（土・日曜日を除く）  
笠森霊園管理事務所

### 資格

- ・ 長南町に住所を有する世帯主であること。
- ・ 長南町に5年以内に居住する見込みのある世帯主であること。

### 【注意】

- ・ すでに笠森霊園を使用している人および一時的に住所を移すなど、長南町に居住する見込みのない人は申請できません。

### 申請方法

申請期間中に必要書類と印鑑（申込者本人の印鑑）を持参してください。

### 必要書類

- ・ 住民票謄本（本籍を記載した発行後3カ月以内のもの）
- ・ 居住見込みの人は、5年以内に長南町に居住することを明記した旨の誓約書

### その他

受け付けにあたっては具体的な資格審査を行います。

不明瞭な点があると受け付けできない場合がありますので、できる限り申請者本人がお越しくください。

やむを得ず本人が来られない場合は、成人の親族に限り代理することができます。ただし、代理人の場合は申請者と代理人の関係がわかる書類（戸籍謄本など）のほか、代理人が本人であることを証明する書類（運転免許証、健康保険証など）が必要です。

なお、募集の結果、重複した場合は抽選とさせていただきます。



### 抽選の日時・場所

日時 5月27日（日）10時  
場所 笠森霊園管理事務所

### 問い合わせ（申請先）

笠森霊園管理事務所（白井、吉野）  
☎ 46-2115

## 長南オープンゴルフ 大会出場者募集

町体育協会主催の第14回長南オープンゴルフ大会を開催します。

開催日 6月7日（木）

場所 長南パブリックコース

募集人員 80人

参加資格 町在住、在勤者

競技方法 新ペリア方式

18ホールストロークプレー

参加費 3,000円/人

\* 申し込み時に納入してください。

プレー費 8,000円

（乗用カート、昼食、税込み）

\* 売店利用は各自精算。

\* 長南パブリックコースの平日割引券は利用できません。

申込方法 海洋センター窓口へ

（電話での申込受付はしません）

\* 4人1組を原則としますが、3人以下の申し込みも受け付けします。

ただし、その際の組み合わせは、主催者一任とします。

申込期間 5月7日（月）～20日（日）

\* 定員になり次第締め切り

その他 郡民体育大会選手選考会を兼ねています。



問い合わせ（申込先）

海洋センター（大杉、石川）

☎ 46-2860

## 期待いっぱい

### 入園式、入学式

まちが桜色に染まる季節。保育所、各小学校、中学校でそれぞれ入園・入学式が行われました。

少し緊張した表情の新入生を先生や在園・在校しているお兄さんやお姉さんが優しく迎えてくれました。

担任の先生から名前を呼ばれると大きな声で元気に返事ができ、輝かしい新生活がスタートしました。

また、長南町更生保護女性会の皆さんから各小学校の1年生に学校生活で使ってもらおうと、手作りのお道具袋とぞうきん、いちごのストラップが一人ひとりにプレゼントされました。

心温まる贈り物に1年生は、「ありがとうございます」と笑顔でお礼が言えました。

4月3日	長南保育所	22人
4月6日	長南小学校	14人
	豊栄小学校	9人
	東小学校	7人
	西小学校	10人
4月9日	長南中学校	55人



夢や希望を叶える第一歩（長南中学校）



いいお返事ができ先生にほめられました  
（長南保育所）



楽しい学校生活の始まり（東小学校）



特産品を求め大勢が並ぶ



アグリライフ長南の皆さんが作る料理はいつも大好評

## 桜咲く 野見金公園

長南さくらまつり

爽やかな春の日差しの下、桜まつりが4月7日・8日、野見金公園で行われました。

今年は例年に比べ、開花が遅く、7分咲きでの桜まつりとなりましたが、町内外から多くの人が野見金公園を訪れ、花見を楽しみました。

会場では、町の特産品をはじめ、地元生産者による農林産物の直売やアグリライフ長南によるちらし寿司の販売・ミルクず餅の無償配布が行われました。訪れた皆さんは「自分が植樹した桜を毎年見に来ています。どのくらい大きくなったか楽しみにしているんです」と微笑みながら話してくれました。





スローガン  
いそいそでも かならずかくにん みぎひだり

**合言葉は  
みぎ、ひだり、みぎ**  
交通安全運動

春の全国交通安全運動が4月6日から15日まで行われました。

入園・入学して間もない園児・児童、高齢者に交通ルールの理解と交通マナーを習慣づけ、一人ひとりが交通ルールの遵守とマナーを実践し交通事故防止を図るため、警察署、交通安全協会、交通安全母の会の皆さんが呼びかけました。

## 自然を感じながら

### ウォーキング大会

町体育協会主催の町民ウォーキング大会が3月24日に行われ、47人が参加しました。

蔵持ダム周辺、約11.5kmのコースを仲間と共に会話をしながら2時間かけて歩きました。

参加者は「大自然の中を歩いて気持ち良かった」「健康のために歩くことを続けたい」と話してくれました。

ゴールした後は、体育協会の皆さんが作ってくれた温かい豚汁でお腹を満たし、心も体も元気になったようでした。



新鮮な空気を吸って気分もリフレッシュ



62本の苗木を植えるボランティアの皆さん

**開花が待ち遠しい**  
熊野の清水公園

4月10日、熊野の清水公園管理ボランティアの皆さんは、公園周辺にハナミズキを植え付けるため、早朝から作業をしてくれました。

ハナミズキは、春に白や赤の美しい花を咲かせ、秋には紅葉と赤い実が楽しめるそうです。

熊野の清水公園は、また一つ花を添えて、皆さんの目を楽しませてくれそうです。

現在、木々が芽吹き始めた新緑の中を公園いっぱいにこいのぼりが元気に泳いでいます。5月上旬までこいのぼりを楽しめますので、皆さんぜひお越しください。

## 新しい姿で開通

### 南郷橋渡し初め式

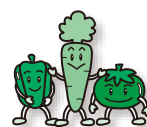
水沼の南郷橋が完成し3月30日、渡し初め式が行われました。

この橋は、昭和39年につけられたもので、地元の生活道路として利用されてきましたが、老朽化が激しく通行にも支障をきたしていたため、架け替えられました。

地元関係者のみなさんは完成を祝い、交通の安全を願って新しい南郷橋を渡りました。



完成した南郷橋



## 食材パワーで健康に



### へ免疫力アップ体を温める食品

冷蔵庫で冷やした食品、アイスクリームやゼリーは一時的に元気が出るので疲れた時に食べたくなりますが、体温を下げて血管を収縮させ、血行が悪くなり免疫力を低下させます。食べ物は一度胃に停滞してから腸に行くので、冷たさも多少は軽減されるのですが、冷たい飲み物はそのまま胃を通過して腸を冷やすので注意が必要です。

温かい食べ物を食べて体が温まると、血管が拡張して血行がよくなり副交感神経が優位になります。また尿・汗・便の排泄が活発になり、新陳代謝がよくなり免疫力が高まります。

朝起きた時の体温が36℃以下の人、人は低体温なので、体を温める作用のある根菜類やしょうが、にんにく、ねぎ、にらなどの素材を積極的に摂るように心がけましょう。

にんにく・しょうが・ねぎ・里いも・大根・にんじん・しそ・みょうが・にら・もち米・大麦・えび・栗・くるみ・梅・桃・さくらんぼ・黒砂糖・酢など

### 【しょうが】

#### I 体を温める

体が冷えると肝臓・腎臓・腸などの内臓の機能が低下します。腸は免疫力を担う臓器であり、腸の機能低下は免疫力の低下につながります。辛味などの成分であるショウガオールは胃腸の血行をよくする働き

があり、体の中心部を温めます。

#### II 抗酸化作用

しょうがの辛味・香り成分には抗酸化作用があり、老化を防ぎ、がんの発生・進行を防ぐ効果があります。

#### III 免疫力を高める

最近の研究ではウイルスの増殖を抑えたり花粉症の症状が緩和したりなど、免疫力を高める働きや糖質・脂肪の吸収を抑える、脂肪の分解や燃焼を促進する、エネルギー代謝を上げるなど、ダイエットをサポートする効果も明らかになってきました。

### 食生活改善推進員の おすすめレシピ



## じゃがいもグラタン ジンジャーはちみつ チーズソース

〈材料 3人分 242kcal〉

じゃがいも	3個	はちみつ	小さじ1
生クリーム	150cc	塩	小さじ1/2
牛乳	50cc	ピザ用チーズ	1/2カップ
しょうが(すりおろす)	小さじ1		

### 〈作り方〉

- ①じゃがいもは3mmくらいの薄切りにする。
- ②鍋にじゃがいも・生クリーム・牛乳・しょうが・はちみつ・塩を入れコトコト煮る。
- ③じゃがいもが軟らかくなったら、耐熱器(グラタン皿)に移し、上からチーズをのせる。
- ④220℃に温めたオーブンで10～15分焼く

## 1988年に タイムスリップ

【昭和63年5月 第156号 掲載】



「こいのぼり」の競泳大会の思い出に手作り「こいのぼり」。

最近では、町内でこいのぼりの泳ぐ姿が減ってしまいました。たくさんのこいのぼりが泳ぐ日がやってくることを願います。

# 歴史夜話

南北朝～室町時代に佐坪郷・一野（市野々）村を領有していた鶴岡八幡宮ですが、当時の八幡宮は現在とはまったく異なる組織でした。まず、最高位の職である宮寺別当職を歴任していたのは、神官ではなく僧でした。

## 熊野の清水考(1)

彼らもそれぞれが属する「坊」の代表として、大きな力を持っていました。神官の位置付けは供僧よりも低く、このように当時の八幡宮は、僧団が運営する「神宮寺」だったのです。供僧たちは国家安泰を祈願する重要な法会を行いながら、衆会を開いて八幡宮運営に関する様々な事を協議していました。『鶴岡事書日記』とはその議事録です。

### 『鶴岡事書日記』と「湯屋免」②

特定の目的のために、様々な免田畠（畑）が設けられていました。例えば現地の村にあった寺や堂には免田畠が付随し、寺や堂の管理者は、その収益を得ることができました。佐坪・一野では「原阿弥陀堂免田」などが相当します。また、領主である寺社が必要とする、特定の経費に充てるための免田畠もありました。倉（蔵）持・矢貫・早野（茂原市）にあった「数

月十日の衆会では佐坪政所（代官）に平田実次を補任することが決まり、補任状の作成案が記載されています。その中に「田壹町二反大加湯屋免定」という一文が出てきます。これは「湯屋免を加えた一町二反の田」を、政所職の給分として平田に与えるとの内容ですが、ここで「湯屋免」の内容が問題になります。中世の寺社領では

珠免」は、数珠製作の経費に充てるための免田畠であったと思われる。そして「湯屋免」とはその字のとおり、「湯屋」の経費に充てるための免田畠であったと考えられます。ただし、当時の湯屋や「入浴・沐浴」といった行為は、現代とはかなり異なった意味を持っていました。そのような背景を考えた場合、この「湯屋」所在地の筆頭候補は佐坪・一野ではなく、他ならぬ鶴岡八幡宮です。その理由は次号で詳しく述べることにします。



（町資料館 風間俊人）  
鶴岡八幡宮裏手の二十五坊跡。  
供僧の衆会はここで行われていた。

## おとまたち



大きくなったならなりたいものは（順不同）

井手 瑞貴ちゃん

● 小さいお友達が好きだから保育士さん

八代 愛美ちゃん

● きれいなお花が好きだからお花屋さん

江澤 海優ちゃん

● 星のステイックを持っているからまほうつかい

葛岡 翔くん

● ゲームのマリオが大好きだからルイージ

鈴木 海太くん

● 悪い人をやっつけたいからスーパーヒーロー



## 中央公民館 図書室購入 図書リスト

- ・ 空の上で本当にあった心温まる物語 三枝 理枝子
- ・ 日本一の栗を育て上げた男の奇跡のビジネス戦略 鎌田 真悟
- ・ 素材別キッズハンドクラフト楽しいダンボール工作

- 立花 愛子、佐々木 伸
- ・ 磯野家の相続 長谷川 裕雅
- ・ おとうさんおかえり マーガレット・ワイズ・ブラウン

- ・ あつまれ！全日本ごとうちグルメさん ふくべ あきひろ
- ・ せきとりしりとり サトシン
- ・ 新しい富の作り方 菅下 清廣
- ・ 日本人の成功法則 神田 昌典、渡部 昇一
- ・ はるのちょう 手島 圭三郎
- ・ ゲーテに学ぶ賢者の知恵

ヨハン・ヴォルフガング・フォン・ゲーテ

- ・ 森の戦士ボノロン 勇気の石の巻 きたはら せいぼう

\* 図書室は、年末年始を除き、土、日曜日、祝日も利用できます。

### 問い合わせ

生涯学習室（鈴木）

☎ 46-1194



## 県立東金高等技術専門校 7月入校生募集

**訓練科目** 左官技術科（6カ月）  
**募集定員** 9人  
**募集期日** 5月22日（火）  
**選考方法** 職業適性検査、面接  
**受験資格** 学歴不問  
**授業料** 無料

### 問い合わせ

県立東金高等技術専門校

☎0475-52-3148

## 長南町バレーボール大会 出場者募集

**日時** 6月24日（日） 8時30分～  
**会場** 町体育館  
**形式** 男女混合9人制（女子3人以上）  
**対象** 町在住、在勤者（中学生以上）  
**参加費** 1チーム1,000円  
**申込期日** 5月30日（水）  
**申込方法** 体育協会事務局（海洋センター）へお申し込みください。

### 問い合わせ（申込先）

海洋センター（大杉、石川）

☎46-2860

## 県民の日記念

### 「親子で体験！長生の魅力再発見バスツアー」の参加者募集

**日時** 6月16日（土） 8時45分～17時（予定）※荒天時中止

**集合場所** 長生合同庁舎駐車場またはJR茂原駅南口

**内容** （1）海のまちコース

バター作り体験〔睦沢町〕、酒蔵見学と酒粕を使った漬物作り〔一宮町〕、じゃがいも掘り体験〔長生村〕、地元食材を使った昼食〔白子町〕 ほか

（2）山のまちコース

太巻き花寿司作り体験〔長柄町〕、じゃがいも掘り体験〔長柄町〕、長南袖風作り体験〔長南町〕、あじさい観賞〔茂原市〕 ほか

**対象** 県内在住の小学生とその保護者など

**募集人数** 各コース50人（応募多数の場合は抽選）

**参加費** 大人（中学生以上）2,000円 小人1,200円 ※昼食・お菓子付き

**申込締切** 5月15日（火）当日消印有効

**申込方法** 往復はがきに、①参加者全員の氏名・年齢・学年（平成24年6月16日現在）、②代表者の連絡先（郵便番号・住所・電話番号）、③希望のコース、④希望の集合場所、返信用あて先を記入し、お申し込みください。

### 問い合わせ（申込先）

〒297-0022 茂原市町保3-215 東日ビル1F

東日観光（株）茂原支店 ☎22-3585

**主催** 県民の日長生地域実行委員会

**事務局** 千葉県長生地域振興事務所地域振興課企画係 ☎22-1711

☎http://www.pref.chiba.lg.jp/kc-hkazusa/higashikazusa/index.html

## 平成24年度 千葉県職員採用試験の実施日程

※試験の予定は変更になる場合があります。

試験区分 (程度)	主な受験資格	受験案内 配布開始	受付期間	第1次試験		第2次試験		最終 合格 発表
				試験日	試験方法	試験日	試験方法	
上級試験 (大学卒程度)	昭和52年4月2日～ 平成3年4月1日までに 生まれた方	5/18(金)	5/18(金) ～ 6/5(火)	6/24(日)	教養試験 (択一式) 専門試験 (択一式) 論文試験	7月中旬 ～ 7月下旬	人物試験 ・個別面接 ・集団討論 (上級のみ) ・適性検査	8月 上旬
中級試験 (短大・高専 卒程度)	昭和55年4月2日～ 平成5年4月1日までに生まれた方	7/13(金)	8/3(金) ～ 8/20(月)	9/23(日)	教養試験 (択一式) 作文試験	10月中旬 ～ 11月下旬	身体検査	11月 上旬
初級試験 (高校卒程度)	平成3年4月2日～ 平成7年4月1日までに生まれた方							
資格免許職	昭和52年4月2日以降に生 まれた方まで受験できます。 詳細は職種により異なります ので、受験案内などでご確認 ください。				教養試験 (択一式) 専門試験 (択一式)	(*) に同じ	受検資格等 の調査	(*) に同じ

\*各試験の募集職種、採用予定者数、試験方法などの詳細は、試験ごとに作成される受験案内をご覧ください。  
今年度を実施する職種は、5月中旬以降に決定する予定です。

**問い合わせ** 千葉県人事委員会事務局任用課 ☎043-223-3717 ☎http://www.pref.chiba.lg.jp/



# 暮らしの情報

## \* おしらせ \*

### 愛の献血 ありがとうございます

千葉県赤十字血液センターから  
移動献血車が来町し、献血が行わ  
れました。

ご協力いただいた皆さん、あり  
がとうございました。(敬称略)

3月27日

赤星工業株式会社 9人  
保健センター 22人

### 問い合わせ

保健福祉室(齊藤)  
☎46-3392



### 自動車税の納期内納付

自動車税の納期限は、5月31日  
(木)です。5月8日に自動車税  
事務所から納税通知書を発送しま  
すので、最寄りの金融機関などで  
早めに納めましょう。

コンビニエンスストア(一部を  
除く)でも納付ができます。詳し  
くは、納税通知書に同封のしおり  
をご覧ください。

### 問い合わせ

自動車税事務所  
☎043-243-2721  
茂原県税事務所  
☎22-1721

### 移動交番を開設します

#### 日程

##### 中央公民館

- ・5月3日(木)  
\*子ども祭り会場  
9時頃~15時頃

- ・5月23日(水)  
13時30分~15時30分

##### 植生の里 給田

- ・5月12日(土)、18日(金)  
10時~11時30分
- ・5月31日(木)  
13時30分~15時30分

\* 事件事故の発生や気象状況によ  
り変更になる場合もあります。

### 問い合わせ

茂原警察署地域課移動交番係  
☎22-0110

### 「振り込め詐欺専用ダイヤル」 が開設されました!

振り込め詐欺が多発しています。  
「お金」や「カード」の話が出た  
ら、すぐに相談を!

### 【振り込め詐欺 相談専用ダイヤル】

☎0120-494-506

受付時間 8時30分~17時15分  
(土日祝日を除く)

### 問い合わせ

環境生活部 生活・交通安全課  
☎043-223-2333  
県警本部生活安全総務課  
☎043-201-0110

### 「STOP! 不法電波」

総務省では、6月1日から10日  
までを「電波利用環境保護周知啓  
発強化期間」として、電波を正し  
く利用していただくための周知・  
啓発活動および不法無線局の取締  
りを強化します。

電波は暮らしの中で欠かせない  
大切なものです。電波のルールは  
みんなで守りましょう。

### 問い合わせ

関東総合通信局  
●不法無線局による混信・妨害  
☎03-6238-1939  
●テレビ・ラジオの受信障害  
☎03-6238-1945  
●地上デジタル放送の受信相談  
☎03-6238-1944

## \* 募 集 \*

### 赤十字活動資金への ご協力をお願いします

日本赤十字社は、国内の災害時  
の救護をはじめ、国外の紛争・自  
然災害の被災者に対する緊急救援  
活動など、さまざまな人道的な活  
動を行っています。

これらの人道的活動は、多くの  
皆様の暖かい善意によって支えら  
れています。5月・6月は赤十字  
運動月間となっております。区長  
さんを通じて1世帯500円を目安  
に日赤社資(活動資金)募集に、  
ご協力をお願いいたします。

なお、「東日本大震災義援金」  
の募集期間は平成24年9月30日  
まで延長することとしましたの  
で、これからも皆様の息の長いご  
支援、よろしくお願いします。

### 問い合わせ

町社会福祉協議会(河野)  
☎46-3391

### 調理師試験

日 時 7月25日(水)  
14時~16時

場 所 日本コンベンションセン  
ター国際展示場  
(幕張メッセ)

### 願書受付期間・時間

5月22日(火)~24日(木)  
10時~16時

### 願書受付場所

- ・県内に住所のある人…  
住所地を管轄する保健所
- ・県外に住所のある人…

県庁健康づくり支援課

\*受験資格・試験の内容など詳細  
については、千葉県ホームページ  
または長生健康福祉センターホー  
ムページから「千葉県調理師試  
験」をご覧ください。

### 問い合わせ(願書配付場所)

長生健康福祉センター(保健所)  
☎22-5167

## 「自主防災実務者講習会」開催！

地域防災力向上のため「知識や経験を積みたい」「人的なつながりを広く持ちたい」そんな方にぴったりの講習会です。全課程 6 回連続して受講していただくのが望ましいのですが、3 回受講すると、千葉県災害対策コーディネーターとしての修了証書が交付されます。

長南町社会福祉協議会の災害ボランティアコーディネーター（災害時の支援活動、災害ボランティアセンターの立上と運営のお手伝いなど）として登録していただける方は、参加費（1 回 500 円）を負担します。

**対 象** 自主防災関係者・福祉関係者・一般県民の皆さん

**日 時** 第1回 5月26日（土） 9:30～15:00 県・市・地域防災計画と自主防災活動  
 第2回 6月23日（土） 9:30～15:00 地域の状況調査と訓練計画づくり：実務体験  
 第3回 7月28日（土） 9:30～15:00 大切な近所力、顔の見える関係づくり  
 第4回 8月25日（土） 9:30～15:00 いざは普段なり肝心な日ごろの備え：実務体験  
 第5回 9月29日（土） 9:30～15:00 発災後、3日間を生き抜くサバイバル：実務体験  
 第6回 10月27日（土） 9:30～15:00 避難所と災害ボラセンの体験：実務体験

**場 所** 市原市姉崎保健福祉センター

**参加費** 1 回500円

**申込先** 市原市災害ボランティアネットワーク事務局（白尾） ☎ 090-3069-9640 ✉ shirao@icntv.ne.jp

\* 各回とも定員になり次第締切

**問い合わせ** 社会福祉協議会（河野） ☎ 4 6—3 3 9 1 \* 詳しい資料を用意しております

## 平成 24 年度 長生健康福祉センター 相談・検査日程

相談内容	実施日	受付時間	内 容
療育相談 未熟児等健康相談	奇数月 第1水曜日(原則) * 5月と1月は第3水曜日	13 時～13 時 30 分 (予約制)	2,500g 未満で生まれた乳児および運動機能面に心配のあるお子さんの診察、育児支援
子どもの発達相談	第4金曜日(原則)	13 時～17 時(予約制)	お子さんの発達や言葉の遅れなどの相談
不妊相談	奇数月 第3金曜日	14 時 45 分～16 時(予約制)	不妊や不妊治療に関する情報提供、相談
こころの健康相談	第2・4月曜日 (精神保健福祉相談)	14 時～16 時(予約制)	専門医師・精神保健福祉相談員などによる心の悩みなどの精神保健に関する相談や物忘れなどの認知症に関する相談
	第3火曜日 (老人精神保健福祉相談)	14 時～15 時(予約制)	
臨床心理士による こころの健康相談	毎月 第1・3木曜日	10 時～12 時 13 時～14 時(予約制)	臨床心理士による心の悩みなどに関する相談
精神障害者社会復帰事業 (デイケアクラブ)	毎月 第2・4木曜日	10 時～14 時(登録制)	社会復帰に向けてのグループ活動
エイズ相談 HIV 等抗体検査	第1・3火曜日(HIV 抗体 検査のみ即日判定可能) 偶数月 第3火曜日	13 時～14 時 17 時 30 分～19 時	費用は無料、匿名・匿住所で検査可能
性感染症検査	毎月 第1・3火曜日	13 時～14 時	梅毒：脂質抗原検査(STS 法) および梅毒病原体抗原検査(TP 法) 性器クラミジア：酵素抗体検査(ELISA 法) 費用は無料、匿名・匿住所で検査可能
肝炎ウイルス検査	毎月 第1・3火曜日	13 時～14 時	B 型・C 型肝炎検査の実施 費用は無料、匿名・匿住所で検査可能
骨髄バンクドナー登録受付	毎月 第1火曜日	10 時(予約制)	骨髄移植推進財団にドナーとして登録して下さる方の受付
腸内細菌検査	第1・2・3・4火曜日 (5/1、3/19 除く)	9 時～11 時	便検査(有料)
DV 相談	来所相談：火曜日(予約制) 電話相談：月曜日～金曜日	9 時～17 時	専用電話 ☎ 22 - 5565 配偶者やパートナーから受ける暴力(身体的・精神的・経済的等)に関する相談
家庭児童相談	月曜日～金曜日	9 時～17 時	家庭相談員による 18 歳未満の児童に関するしつけ・学校生活・家庭関係など子育て全般の相談
母子自立支援	月曜日～金曜日	9 時～17 時	母子自立支援による母子家庭・寡婦の生活一般、職業能力の向上および求職活動などへの支援

\* 該当日が祝祭日の場合は実施しません。詳細については電話でお問い合わせください。

**問い合わせ** 長生健康福祉センター(長生保健所) ☎ 2 2—5 1 6 7

＊ 催 し ＊

第3回協働交流サロン展

『つたえてきゆきたい絵本展』を子ども祭りin長南で開催します。

手にとってみられる絵本の展示と親子のための読みきかせをします。

楽しい絵本がいっぱい！ぜひ遊びにきてください。

日 時 5月3日(木・祝)  
10時～15時

場 所 中央公民館 第1会議室

問い合わせ

絵本展示担当(長谷川)

協働交流サロン担当(池田)

☎46-0635

政策室(唐鎌)

☎46-3301

憲法週間広報行事の開催

日 時 5月16日(水)  
13時30分

内 容 成年後見人制度説明会  
～おばあちゃん!!

それ買っているの?～

\*成年後見人制度について、寸劇を通してわかりやすく説明します。

問い合わせ(申込先)

千葉家庭裁判所総務課庶務係

☎043-222-0165

☎http://www.courts.go.jp/chiba/

千葉県行政書士会長夷支部  
無料相談

日 時 5月20日(日)  
10時～15時

場 所 中央公民館 1階 集会室

相談内容 相続全般、遺言手続き、農地法関係手続き、成年後見、各種許認可申請に関すること

\*その他なんでもご相談になってみてください。ご来場できない方には、電話でのご相談も無料でお受けいたします。

\*予約不要

問い合わせ

千葉県行政書士会長夷支部

事務局(今関)

☎43-0202

交通事故巡回相談

交通事故に遭った場合、損害賠償請求など、さまざまな問題が生じます。

被害に遭われた方々の救済を図るため、専任相談員による交通事故巡回相談を実施します。相談は無料です。お気軽にご利用ください。

日 時 5月25日(金)  
10時～14時30分

場 所 保健センター2階  
第2会議室

問い合わせ

総務室(田中)

☎46-2111

町民無料法律相談

町の心配事相談の事案で専門的な法律的解释を要する場合、弁護士に相談することができます。

相談は、実施日の1週間前までに事前予約が必要で、1人あたり30分以内、相談がない場合は中止となります。

実施日・6月21日(木)  
・8月23日(木)  
・10月26日(金)  
・12月21日(金)  
・平成25年2月22日(金)

時 間 13時30分～

場 所 中央公民館

問い合わせ

総務室(山本)

☎46-2111

県立長生特別支援学校  
前期学校公開

日 時 6月19日(火)、20日(水)  
10時～14時

場 所 県立長生特別支援学校  
(一宮町東浪見6767-7)

内 容

- ・本校の概要説明
- ・施設設備や授業の様子 of 参観

問い合わせ

県立長生特別支援学校

(細井、渡邊)

☎42-2470

あとかき

広報担当して2年目になりました。あちらこちらに出没し、夢中で取材をさせていただいた1年でした。夢中になりすぎて時間を忘れることも…。今年度は、落ち着いて取り組んでまいりますので引き続きご協力をお願いします。今号から字を少し大きくしたり横書きにしたりなど、見やすく作成しました。今後も大勢の方に「読んで・見て」もらえるようがんばります！(牧野)

町の状況

4月1日 現在

( ) 内は前月比

人口 9,191(-37)

男 4,476(-18)

女 4,715(-19)

世帯 3,201(± 0)

3月中の動き

出生 8人

死亡 17人

面積 65.38km<sup>2</sup>

5月の納税など

納期限：5月31日(木)

軽自動車税

- ◆納め忘れのないようお早めに。
- ◆口座振替をご利用の方は、預貯金残高の確認をお願いします。
- ◆納税は口座振替が便利です。



# 生活カレンター

5月1日～6月9日

巡回バスは月～金曜日(祝日除く)運行  
\* 4月から時刻表が変わりました

日 Sun.	月 Mon.	火 Tue.	水 Wed.	木 Thu.	金 Fri.	土 Sat.
		<ul style="list-style-type: none"> <li>合同作品展 中央公民館(～6日) 8:30～17:00</li> <li>児童製作長南袖風展 郷土資料館(～7月1日) 9:00～16:00</li> <li>みんなで遊ぼう 長南保育所 9:30～11:30</li> </ul> 1	2	<ul style="list-style-type: none"> <li>子ども祭り in 長南 中央公民館 10:00～15:00 (雨天決行)</li> </ul> 3	4	こどもの日 立夏
<ul style="list-style-type: none"> <li>芸能発表会 中央公民館 9:00～16:00</li> </ul> 6	<ul style="list-style-type: none"> <li>特定健診</li> <li>後期高齢者の健診</li> <li>青年の健診</li> <li>前立腺がん検診(午後)</li> </ul> 7	(保育サービスあり) <ul style="list-style-type: none"> <li>みんなで遊ぼう 長南保育所 9:30～11:30</li> </ul> 8	<ul style="list-style-type: none"> <li>トールペイント教室 中央公民館 9:30～11:30</li> <li>高齢者教室 中央公民館 10:00～11:30</li> </ul> 9	(保育サービスあり) <ul style="list-style-type: none"> <li>ヨーガ教室 中央公民館 10:00～11:30</li> </ul> 10	(夜間健診 18:30～19:30) <ul style="list-style-type: none"> <li>3B 体操教室 中央公民館 10:00～12:00</li> </ul> 11	<ul style="list-style-type: none"> <li>大腸がん検診(予備日・午前)</li> </ul> 12
<ul style="list-style-type: none"> <li>犬の集合注射 保健センター 9:00～11:00 (雨天決行)</li> </ul> 13	<ul style="list-style-type: none"> <li>予防接種(肺炎球菌)</li> <li>健康リンパストレッチ教室(Aグループ) 中央公民館 10:00～12:00</li> <li>さわやか子育て教室 中央公民館 10:30～11:30</li> </ul> 14	<ul style="list-style-type: none"> <li>みんなで遊ぼう 長南保育所 9:30～11:30</li> <li>行政・人権・心配ごと相談 中央公民館 10:00～15:00</li> <li>予防接種(日本脳炎)</li> </ul> 15	<ul style="list-style-type: none"> <li>ヘルスアップ教室 中央公民館 9:30～11:30</li> <li>予防接種(BCG)</li> </ul> 16		<ul style="list-style-type: none"> <li>びよびよひろば 保健センター 10:00～12:00</li> </ul> 18	<ul style="list-style-type: none"> <li>野菜園芸教室 中央公民館 13:30～16:30</li> <li>長南、東小学校運動会(雨天順延)</li> </ul> 19
母の日		<ul style="list-style-type: none"> <li>シェイプアップ教室 保健センター 9:30～11:30 13:00～15:00</li> </ul> 21	<ul style="list-style-type: none"> <li>みんなで遊ぼう 長南保育所 9:30～11:30</li> <li>予防接種(三種混合)</li> <li>アートクレイ教室 中央公民館 13:30～16:00</li> </ul> 22	23	24	26
<ul style="list-style-type: none"> <li>ゴミゼロ運動 8:00～10:00 (雨天中止)</li> </ul> 27	<ul style="list-style-type: none"> <li>健康リンパストレッチ教室(Bグループ) 中央公民館 10:00～12:00</li> </ul> 28	<ul style="list-style-type: none"> <li>みんなで遊ぼう 長南保育所 9:30～11:30</li> <li>予防接種(ヒブ)</li> </ul> 29	<ul style="list-style-type: none"> <li>予防接種(ポリオ)</li> </ul> 30	<ul style="list-style-type: none"> <li>子宮がん検診</li> <li>骨粗鬆症予防検診(午前)(保育サービス 午前のみ)</li> </ul> 31	写真の日 気象記念日	2
3	<ul style="list-style-type: none"> <li>シェイプアップ教室 保健センター 9:30～11:30 13:00～15:00</li> </ul> 4	<ul style="list-style-type: none"> <li>みんなで遊ぼう 長南保育所 9:30～11:30</li> <li>予防接種(日本脳炎)</li> </ul> 5	<ul style="list-style-type: none"> <li>予防接種(BCG)</li> </ul> 6	<ul style="list-style-type: none"> <li>長南オープンゴルフ大会</li> </ul> 7	<ul style="list-style-type: none"> <li>びよびよひろば 保健センター 10:00～12:00</li> </ul> 8	9

## 日曜・休日当番医

\* 都合により、変更する場合があります。  
消防本部通信指令課 ☎ 24-0119 へお問い合わせください。

診療時間 9時～17時

月 日	内 科 系	外 科 系
5月3日	宮本内科医院 22-3770	聖光会病院 35-5151
4日	ポプラクリニック 23-3111	本納整形外科 34-5091
5日	渡辺医院 27-7733	鎗田整形外科医院 24-8686
6日	山之内病院 25-1131	栄倉病院 24-2171
13日	吉田医院 34-3045	君塚病院 25-1811
20日	鈴木医院 22-2630	三枝医院 25-2203
27日	東部台医院 22-2455	公立長生病院 34-2121

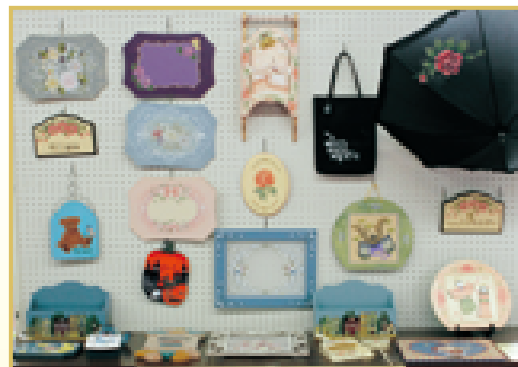
### 夜間急病診療所

内科・小児科 20時～23時まで  
茂原市八千代 1-5-4 (消防署裏) ☎ 24-1010  
テレフォン案内 ☎ 24-1011 (19時～翌午前6時まで)

### こども急病電話相談

19時～22時(毎日)  
局番なしの# 8000  
または ☎ 043-242-9939

## 今月のひとこま



トールペイント教室生の作品