

# 広報 ちょうなん



長南の「絆」が  
野見金を盛り上げる

～長南さくらまつり・悠久絆連～

平成28年  
(2016年)

5月号 第466号

## 主 な 内 容

- ・区長の皆さんを紹介します ..... 2
- ・国民年金の種別と変更手続き ..... 3
- ・町指定天然記念物を新たに指定 ..... 4
- ・平成28年度健康診査が始まります ..... 5
- ・農事組合法人西湖営農組合設立 ..... 10



# 地域と行政のパイプ役 区長の皆さんを紹介します

町からの連絡事項や地域の皆さんの意見や要望などを取りまとめて町へ伝える区長の皆さんが決まりました。  
(敬称略)

担当区																				氏名																																	
長南1区	○古山幹雄	長南2区	墨田治平	長南3区	岡島徳夫	長南4区	鶴岡誠久	長南5区	金坂和美	笠森・深沢区	岩瀬兼秀	須田・米満区	風戸謙吾	関原・千手堂区	加藤友康	千田区	○市原久夫	又富・棚毛区	梅田義重	岩川区	安達浩	今泉・本台区	小嶋隼人	小野田区	林喜一	中原区	今井禎一	給田区	並木衛之	小生田区	川野一美	地引区	松崎清	上豊原区	田邊稔	下豊原区	大木春生	上芝原区	◎中村正	下芝原区	石橋務	佐坪区	金木武信	市野々区	関本和好	山内区	○田中健二	水沼区	江澤民雄	岩撫・竹林・茗荷沢区	田中豊	小沢・報恩寺・美原台区	相澤秀俊

◎区長会長  
○地区会長

## 消防団幹部の紹介

4月1日付けの長生郡市広域市町村圏組合消防団第9支団幹部の方々です。

(敬称略)

支団長	横山三喜男
副支団長	高橋正彦
支団本部長	吉野英樹
第1分団(長南地区) 分団長	白井光夫
第1分団(長南地区) 副分団長	生城山吉則
第2分団(豊栄地区) 分団長	板倉慶宗
第2分団(豊栄地区) 副分団長	葛岡作織
第3分団(西地区) 分団長	江澤功
第3分団(西地区) 副分団長	古市達弥
第4分団(東地区) 分団長	鈴木陽彦
第4分団(東地区) 副分団長	田邊和也

## 情報公開制度・個人情報保護制度の公表実績

平成27年度の情報公開条例及び長南町個人情報保護条例に基づく開示などの請求はありませんでした。

### 情報公開制度

町が保有する行政文書を町民の皆さんの請求に応じて公開し、町政に対する理解と信頼を深め、町民参加による開かれた行政の実現を目指しています。

### 個人情報保護制度

町が保有する個人情報情報を適切に管理し、開示、訂正、削除などを求める権利の保障と保護により、町民の皆さんに信頼される町政を進めてまいります。

問い合わせ 総務課(片岡)

☎ 46-2111

# 国民年金の種別と変更手続き

国民年金制度では、国内に居住する20歳以上60歳未満までのすべての方に加入が義務付けられています。国民年金の加入種別は、次の3種類に分かれており、届出は加入時だけでなく、種別が変わったときにも必要です。種別変更の届出を忘れると、年金が受け取れないこともあります。手続きは、年金手帳を添えて、その都度忘れずに行いましょう。

## ○国民年金加入種別

### ・第1号被保険者

自営業や農業をしている方とその配偶者、20歳以上の学生、フリーターの方などが対象です。加入や種別変更の手続きは、役場税務住民課で行います。

### ・第2号被保険者

会社や官公庁にお勤めの方など、厚生年金や共済組合に加入している方が対象です。加入手続きは、会社や官公庁が行います。

### ・第3号被保険者

国民年金の第2号被保険者に扶養されて

いる配偶者の方が対象です。届出は、配偶者の勤務先を通じて行います。

## ○種別変更となるケース

### ・第1号被保険者

第2号被保険者が退職されると第1号被保険者（第3号被保険者になる場合は除く）となります。また、その方に扶養されていた第3号被保険者がいる場合、その方も第1号被保険者になります。

### ・第2号被保険者

第1号被保険者または第3号被保険者が就職して厚生年金等に加入すると第2号被保険者になります。

### ・第3号被保険者

会社等を退職して厚生年金などに加入されている方の被扶養配偶者になる方などが第3号被保険者になります。

## 問い合わせ

税務住民課（山本）

☎ 46-2119

千葉年金事務所 国民年金課

☎ 043-242-6320

# 障害者手帳などをお持ちの方へ 軽自動車税の減免

身体障害者手帳など（療育手帳、戦傷病者手帳および精神障害者保健福祉手帳を含む）をお持ちの人が軽自動車をお持ちの方の場合、または同一世帯で身体障害者手帳などをお持ちの方のために軽自動車を使用する場合は、申請により軽自動車税を減免することができます。



申請期限 5月12日（木）まで

申請時に必要なもの

- ・身体障害者手帳
- ・運転免許証
- ・印鑑
- ・車検証
- ・個人番号カード（通知カード）

問い合わせ（申請先）

税務住民課（星）

☎ 46-2118

## 社会教育委員と公民館 運営審議会委員を公募

社会教育に関する諸計画に対して審議し、意見を述べていただく「社会教育委員」および公民館の各種事業の企画について審議し、意見を述べていただく「公民館運営審議会委員」を公募します。

### 応募資格

- (1) 社会教育、公民館事業について関心をお持ちの方
- (2) 満20歳以上の町内在住者

募集人員 各2名

任期 委嘱の日から平成30年5月31日まで

応募方法 応募用紙に必要事項を記入し、郵送、FAX、または電子メールにより提出してください。応募用紙は生涯学習課にあります。(持参可)

また、町のホームページからもダウンロードできます。

応募期間 5月9日(月)～5月20日(金)まで(当日消印有効)

選考方法 応募書類により教育委員会が選考し、結果は応募者全員に通知します。

### 問い合わせ(応募先)

生涯学習課(岩崎・鈴木)

☎・FAX 46-11194

E-mail: syakai-kyoiku@town.chonan.chiba.jp

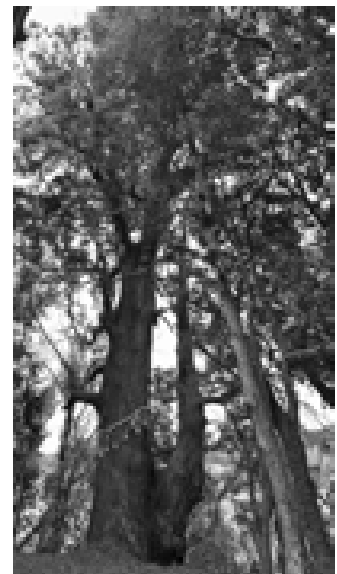


## 町指定天然記念物を新たに指定

### 「大宮神社の大杉」

平成28年3月10日付けで新たに長南町指定天然記念物となった「大宮神社の大杉」をご紹介します。

この杉は大宮神社(下小野田)のご神木で、地表から13mの高さの幹回りが8.5mもある、県内でも屈指の巨木です。幹の最下部から湾曲した支幹が株立ちする形状は、県内の杉の古木には珍しい特徴と言えます。また、その立ち姿は長野県下伊那郡根羽村に所在する「月瀬の大杉」(国指定天然記念物)に大変よく似ており、そのことにも驚かされます。



### 問い合わせ

生涯学習課(風間) ☎46-11194

## 子どもたちが作った

### 長南袖風展

町内の小学校では、毎年5年生が長南袖風保存会の皆さんに教わりながら、町に伝わる郷土玩具「長南袖風」作りにチャレンジしています。今年も1月・2月に風作り教室が行われ、完成した作品を郷土資料館に展示します。

みんなの力作を見てください!

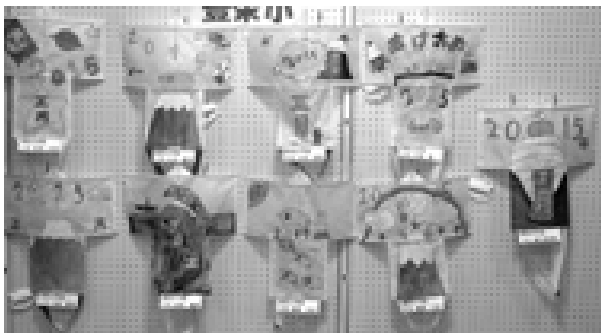
期間 5月3日(火)～31日(火)

時間 9時～16時

場所 郷土資料館 \*入館無料

### 問い合わせ

生涯学習課(風間) ☎46-11194



昨年の展示作品より



平成28年度

## 健康診査が始まります

5月6日(金)・7日(土)・9日(月)・12日(木)に町の集団健康診査を実施します。

対象となる方(40歳以上の国民健康保険加入者・75歳以上の後期高齢者・18歳から39歳の希望者)へは受診票を郵送してあります。

40歳以上の対象者につきましては、町保健センターで実施する集団健診と、かかりつけの医療機関で実施する個別健診のどちらかで受けることができます。

集団健診の期間中都合の悪い方、治療中で定期的に医療機関を受診している方は、個別健診をご利用ください。

また、同時に前立腺がん検診・肝炎ウイルス検査・ピロリ菌検査も実施していますので、ぜひ、受診してください。

\*集団健診(1,000円)と個別健診(2,000円)では自己負担額が異なります。

\*個別健診を実施できない医療機関もあります。また、眼底検査ができない医療機関もありますので、お問い合わせください。

### 問い合わせ

保健福祉課(藤平) ☎46-3392  
税務住民課(齊藤) ☎46-2119



## 赤十字活動資金へのご協力をお願いします

日本赤十字社は、国内の災害時の救護をはじめ、国外の紛争・自然災害の被災者に対する緊急救援活動、救援物資の配布、積極的かつ細やかなボランティア活動を行っており、期待も高まっています。

長南町には、日本赤十字社千葉県支部より、防災倉庫や災害用移動炊飯器・担架・簡易ベッドなど配備していただきました。また、被災された方々のために、毛布や日常生活用品の備えもいただいております。

これらの活動は、資金協力をしてくださる多くの皆様の暖かい善意によって支えられています。

5～6月は赤十字社資募集運動月間になっております。区長さんを通じて1世帯500円を目安に日赤社資(活動資金)募集へのご協力お願いいたします。



ハートラちゃん

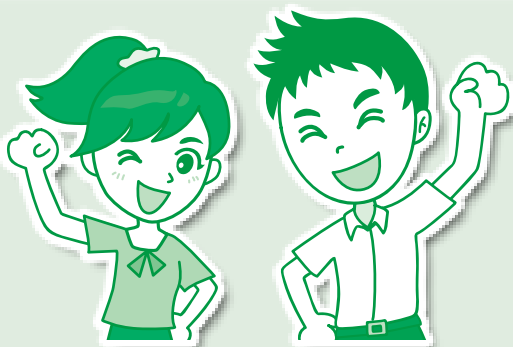
### 問い合わせ

社会福祉協議会(河野)  
☎46-3391

## クールビズを5月1日から始めます

町では、節電対策、省エネルギー対策の一環として、上着・ネクタイを着用しないなど、職員の軽装(クールビズ)を実施します。

町民の皆様には、ご理解とご協力をお願いします。



実施期間：5月1日(日)～10月31日(月)

メタボ予防の運動習慣を身に付けましょう

## シエイプアップ教室参加者募集

メタボ予防に有効な運動である有酸素運動（ウォーキング等）は、内臓脂肪の燃焼効果が高く、脂肪分解効果が期待できます。併せて、筋トレを行うことで筋力が向上すると、基礎代謝が高くなるため、同じ運動量・運動強度でも、消費するエネルギーが多くなります。

また、頭を使いながら体を動かすことで脳がイキイキする「ウォーキングステップ」を取り入れた運動も行います。ぜひ、お問い合わせのうえご参加ください。

対象者 40～74歳の方

\*治療中の疾患のある方は、医師にご相談ください。

募集人数 午前15人 午後15人

場所 保健センター

日程 6月20日（月）より月2回

時間 午前9時30分～11時30分 午後1時～3時

内容 健康チェック・運動実習

（ストレッチ・筋トレ・ウォーキング等）・ミニ講話等

持ち物

運動のできる服装・タオル・運動靴（室内用）・飲み物

参加費

64歳まで2,350円

65歳以上1,700円

\*スポーツ保険（保険料が変更となりました）・教材費

募集期間 5月23日（月）～5月27日（金）

申込方法 参加費と印鑑を持参して保健福祉課（本庁舎）窓口へ

問い合わせ（申込先）

保健福祉課（大矢） ☎ 46-3392

頭を使いながら体を動かす、がポイント



協働のまちづくり

## 『出前講座』ってなに？

町では「自分たちが暮らしている長南町のことをもっと知りたい」「町の事業や施策について話を聞きたい」という皆さんのために、役場職員が出向き、講義や実習を行う『出前講座』を行っています。

町内に在住・在勤する概ね10人以上で構成された団体やグループなど、どなたでも申込みできます。

お気軽にご利用ください。

問い合わせ

企画政策課（鈴木） ☎ 46-2113

E-mail: kikaku@town.chonan.chiba.jp

## ちよな丸着ぐるみ スタッフを募集します！

ちよな丸の着ぐるみに入ってイベント等に参加し、長南町の魅力の発信をお手伝いしてくださるスタッフを募集します。

募集人数 2人

応募資格 満18歳以上で健康な女性

応募締切 6月1日（水）

勤務時間 月に1～2回、

1日8時間程度

（イベントなどの開催

時間による）

問い合わせ（申込先）

企画政策課（鈴木） ☎ 46-2113

E-mail: kikaku@town.chonan.chiba.jp



チバテレビの「熱血ちばキャラ運動会」に参加したちよな丸（昨年）

# 長南オープンゴルフ大会出場者募集

町体育協会主催の第18回長南オープンゴルフ大会を開催します。

**開催日** 6月8日(水)  
**場所** 長南カントリークラブ

**募集人員** 80人

**参加資格** 町在住、在勤者

**競技方法** 新ペリア方式

18ホールストロークプレー

**参加費** 3,000円/人

\*申し込み時に納入してください。

なお、キャンセルの場合は返金いたしません。

**プレー費** 9,500円

\*乗用カート、昼食(ワンドリンク付)、

税込 \*売店利用は各自精算

**申込方法** 海洋センター窓口へ

\*電話での申し込み受付はしません。

\*4人1組を原則としますが、3人以下の申し込みも受付します。

ただし、その際の組み合わせは、主催者一任とします。

**申込期間** 5月6日(金)～20日(金)

\*定員になり次第締め切り

**その他** 郡民体育大会選手選考会を兼ねています。

**問い合わせ(申込先)**

海洋センター(川野・河野)

☎46-2860

# 長南町バレーボール大会出場者募集

**日時** 6月12日(日) 8時30分～

**会場** 町体育館

**形式** 男女混合9人制(女子3人以上)

**対象** 町在住、在勤者(中学生以上)

**参加費** 1チーム1,000円

**申込期日** 5月27日(金)まで

**申込方法** 体育協会事務局(海洋センター)へお申し込みください。

\*6月1日(水) 19時30分より町体育館にて抽選会を実施いたします。



**問い合わせ(申込先)**

海洋センター(川野・河野) ☎46-2860

平成28年度

## 笠森霊園墓所の

## 使用者を募集します

**受付期間及び受付場所**

・5月22日(日)～5月15日(日) 8時30分～16時30分まで

笠森霊園管理事務所

**申込資格**

・長南町に住所を有する世帯主であること。または長南町に5年以内に居住する見込みのある世帯主の方

**募集する墓所の数**

・普通墓所 55区画 ・芝生墓所 9区画

・特殊墓所 20区画

**申込方法**

・募集する墓所を見ていただき、墓所の区画が決まりましたら笠森霊園管理事務所まで申込手続きをして下さい。

なお、申込みの際には、住民票(本籍が記載された発行後3ヶ月以内のもの)と印鑑が必要となります。

\*居住見込みの方は、5年以内に長南町に居住することを明記した旨の誓約書が必要です。

**その他**

・申込みの際、申込者本人が来所出来ない場合は、成人の親族に限り代理人となれます。

ただし、代理人の場合は申込者と代理人の関係がわかる書類(戸籍謄本など)のほか、本人であることを証明する書類(運転免許証、健康保険証など)が必要です。

・募集の結果、希望墓所が重複した場合には、抽選とさせていただきます。

**抽選日時及び会場**

・5月22日(日) 10時

笠森霊園管理事務所

**問い合わせ(申込先)**

笠森霊園管理事務所(花崎) ☎46-2115

# 個性の伸長と「生きる力」を育む長南町の教育

安心

「認め・励まし・ほめる」を基本とした小中一貫教育

安全



小学校 《キラリ輝く長南っ子》 中学校



心豊かで、確かな学力を持ち、  
たくましく生きる児童の育成

変化に対応でき、  
確かな学力を身につけた、  
健康で心豊かな生徒の育成

## 《長南町の重点目標》

### 1 「生きる力」の育成

21世紀の国際社会を主体的に、  
たくましく生きる子どもを育成する  
ための「生きる力」の育成

#### 人生を拓く「確かな学力」

**知** 読み・書き・計算  
学ぶ意欲（家庭学習を含む）  
話す・聞く

みがき合い



#### 思いやりのある「豊かな心」

**徳** あいさつ・清掃・  
道徳・特活

認め合い



#### 活力にあふれる「健やかな体」

**体** 走る・（歩く）・泳ぐ・食べる

競い合い



### 2 言語・体験活動の充実

小集団を生かした個に応じた  
指導の徹底

大きな集団の中で育てなければ  
ならない資質・能力の育成

地域・保護者に見える教育  
活動と地域と連携した教育

キャリア教育の推進  
自己理解・進路実現



キラリ輝く長南っ子事業  
地域の伝統工芸・文化の継承  
本物の芸術に触れる事業



## 《経営の基盤》

### 3 「安心して学べる安全な学校」づくり

「自分の命や安全は自分で守る」ことのできる能力や態度の育成

- ◎ 基本的習慣の徹底（自転車の乗り方・好ましい人間関係・学習のきまり等）
- ◎ 不登校0、いじめ0への取組（いじめ防止対策基本方針・小中連携）
- ◎ 地震や火災・不審者への避難訓練の徹底
- ◎ 人権教育、個性伸長の教育、命の大切さの教育の意図的・計画的・継続的な実践

問い合わせ 学校教育課 ☎46-3398

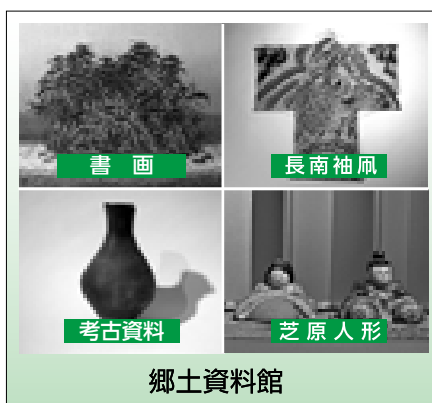


あなたが主役！

# 参加してみませんか。長南町の社会教育へ

人間性あふれる教育と文化の向上  
《うるおいと生きがいのある地域づくりをめざして》

## 長南町の社会教育施設



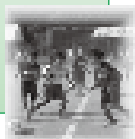
### 1 学習ニーズに対応した社会教育

- ◎ 家庭教育・子育て教育への支援  
(親子で遊ぼう英語教室)  
(町 P T A への活動支援)
- ◎ 町民のだれでも学べる教室・講座の実施  
(生きがい健康づくり教室・歴史講座など)
- 生涯学習教室の実施  
(料理教室・野菜園芸教室など)
- 人権教育への支援  
(人権講演会など)



### 3 体育・スポーツの振興

- スポーツ教室の開催  
(サッカー・柔道・剣道・空手道など)
- 社会体育関係団体への活動支援  
(スポーツ少年団など)  
(町体育協会・スポーツ推進委員の活動など)
- 体育スポーツ活動の場の確保  
(町民体育祭・町民スポーツ大会など)



### 2 青少年の健全育成

- 青少年育成組織の充実と活動支援  
(青少年相談員活動・宿泊体験事業など)  
(4校合同ふれあいキャンプ)  
(子ども会の活動・親子手づくり教室など)
- 野外体験講座などの開催  
(わくわく体験クラブ・社会科見学)  
(ホタル観賞会)



### 4 伝統文化の継承と振興

- ◎ 郷土資料館による郷土文化の普及・学習支援  
(常設・企画展示と体験イベント)
- 文化財の保護と活用
- 文化活動の振興と支援  
(文化祭の開催・文化団体支援)



問い合わせ 生涯学習課 ☎ 4 6 - 1 1 9 4

# か る た で伝える

## 長南の自然・歴史・文化

### の 残る井戸 上埴生学館敷地跡 《今泉》



当時の写真を参考に描かれた  
上埴生学館（宮崎央／画）

明治22年（1889）、鶴岡銀蔵・白井有常・唐鎌忠三郎を中心とした同志により、地方の中等教育の必要性を感じ、今泉に上埴生学館を創設しました。その後、茂原に移転し、現在、県立長生高等学校となっていますが、当時の上埴生学館の井泉が現在もここ今泉に残っています。

## 農事組合法人

### 西湖宮農組合

#### 3月7日設立しました

地域の営農組合として、農地・環境の保全に取り組み、農地の集積を図るとともに地域の担い手として安定した組合運営を目指します。

代表理事

吉野幸作



## ゴミゼロ運動に

### 参加しましょう

不法投棄の防止とリサイクル推進のため、ゴミの一齐清掃を目的とする「ゴミゼロ運動」を実施いたします。皆さんのご協力をお願いします。

#### 実施日時

5月29日（日） 8時～10時（雨天中止）

#### 問い合わせ

建設環境課（小澤） ☎ 46-3394

## 長南町統合小学校

### 説明会開催について

#### （変更のご案内）

開催日 平成28年5月28日（土）

\*「長南町の小中一貫型教育について（お知らせ）」（4月1日付文書）では、開催予定日が5月15日（日）となっていました。都合により5月28日（土）に変更させていただきます。

対象 保護者・入学予定児童保護者・地域の皆様

会場 長南町農村環境改善センター

\*駐車場は、改善センター駐車場及び長南町役場駐車場をご利用ください。

開始時刻 午前9時より

#### 内容

- ① これからの長南町が目指す教育について
- ② スクールバスの導入（経路・乗降場所等）について
- ③ その他

#### その他

今回の説明会とは別に、平成28年度現在、町立小学校1～5年生児童の保護者を対象とした統合準備説明会を開催します。併せて、29年4月、入学予定者（現保育所・幼稚園年長児）の保護者対象には、町立4小学校合同の新入生説明会を開催予定です。（平成29年1月開催予定）

#### 問い合わせ

学校教育課（永野） ☎ 46-3398

# ふれあい通信



長南町長  
平野 貞夫

最近、私のところへ町民の方がよく見えられるようになりました。話はタイケン学園の話題に関することです。「町長は独断でタイケン学園の誘致を進めている。大きな財政負担が伴う条件を受け入れて何が何でも誘致する考えでいるようだ。」というような内容です。事実ではなく困ったものですが、どうやら、この話はだいぶ広まっているようです。

私は、先月号のふれあい通信でも述べましたが、今この長南町に学校が来るという後にも先にもない千載一遇のチャンスが訪れているわけですから、これを生かさない手はないと思っています。

4つの小学校が一気に空き、その活用方法を決めるのは中々難

しいところでは、それぞれの跡地は、各地域の中心にあり、この活用の仕方によっては、地域の生活環境も大きく変わることになります。ですが、学校であれば、今までの環境との違和感もなく、スムーズに受け入れられるのではないかと思っています。そして何よりも、同じ使い方であれば地域格差が生じることもないわけですので、私は、この学校誘致が跡地活用の最善の方法と考えたところであります。

これから、学校誘致に向けて動き出すわけですが、まずはタイケン学園とはどんな学校なのかを見極める必要があります。それを皆様と共有することが何よりも大事であると思います。その上で、教育環境、地域環境、学校施設等の現況調査、経済効果などを調査し、それぞれの役割を踏まえながら個々の具体的な協議・交渉に入っていくことになります。ある程度の結果が出



ましたら、町へのメリット・デメリットを整理した中で、タイケン学園の誘致が本町にとって有益となり、町の活性化と発展につながるものであれば、誘致する方向で考えたいと思っています。その場合は、町民の皆様に改めて提案させていただき、御意見をいただきたいと思っています。

一方、誘致が本町にとって財政負担だけが大きく、メリットがないと判断すれば、誘致を断念させていただくことになりま

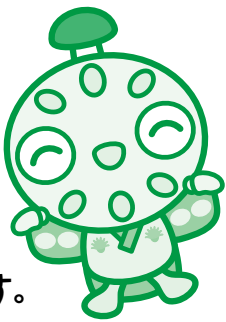
す。また、タイケン学園側で長南町が学校環境に相応しくない

と判断すれば、誘致を断ることもあるわけでありま



区長会議で説明をする平野町長





このコーナーでは、地域活動やイベントなど身近な話題を紹介します。

## 安全を祈念して

長南小中一貫校校舍建設地 地鎮祭

3月30日、長南小中一貫校校舍建設地（長南中学校敷地内）で、地鎮祭が挙行されました。長南町関係者（町役場・議会・学校）および、施工業者である大和リース株式会社の関係者が出席をし、工事の安全を祈願しました。

平野町長、大和リース株式会社の北哲弥氏は「安全第一、無事故の校舎完成を目指す」と話すほか、町教育の重要性、将来児童を配慮した校舎建築についてそれぞれ話していました。

校舎は、平成29年4月の開校予定です。新校舎の完成が今から楽しみです。



工事の安全を願う



鍬入れをする様子

## 有害鳥獣撲滅へ

鳥獣被害対策実施隊任命式

4月5日、役場の第一会議室で、有害鳥獣による農業被害の軽減のため組織された、「長南町鳥獣被害対策実施隊」の任命式が行われました。

本町でもイノシシ・アライグマ・ハクビシン等による農業被害は、年々深刻化している状況にあり、今回、銃猟隊員4名、わな猟隊員2名の計6名の方達が隊員に委嘱されました。早速、平野町長とさまざまな議論を交わし、有害鳥獣問題に対しての現状と課題について話し合っていました。



平野町長と議論を交わす

## 無事故・無違反を

春の全国交通安全運動

### 意識して

4月6日、春の全国交通安全運動の街頭啓発活動が、JA長南支所前交差点と給田交差点で実施されました。警察署や交通安全協会、交通安全母の会の皆さんにより、「交通事故ゼロの長南町」を意識づけるため、安全運転のお願いと啓発物資の配布をしました。

また、JA長南支所前では平野町長・ちよな丸が、給田交差点では、麻生副町長・小高教育長が参加をし、信号待ちのドライバーさん達に交通安全のお願いをしていました。

交通事故をなくしていくため、一人一人が運転に対して責任のある考え、行動をしていきたいと思います。



啓発物資を手渡す平野町長





# スケッチちょうなん

## 入園式・入学式

### 期待に溢れる表情で

4月4日に長南保育所で入園式が、7日は中学校、8日には各小学校で入学式が行われました。

保育所では、入園児へお祝いのサプライズとして、ちよな丸が登場しました。抱きついて喜ぶ子や恥ずかしがる子など、突然のちよな丸登場にびっくり。とても盛り上がる入園式になりました。

小中学校では、春に相應しい厳かな入学式になり、新入生は緊張の面持ちながら、目をキラキラ輝かせ、希望に満ちた表情をしていました。中学校の蒔田校長先生は「卒業までに一日一日を大切に。また、早く学校生活に慣れ、長南中学校に来てよかったと思えるよう、がんばってください」と新入生へエール。「三年間の中学校生活がんばるぞ」と新入生の心の声が聞こえてくるようでした。

新たな出会いや経験を通じて、成長していく子ども達の姿を想像すると、これからが楽しみです。



ちよな丸に満面の笑み

入学生		入園児	
長南中学校	50人	長南保育所	22人
長南小学校	7人		
豊栄小学校	10人		
東小学校	18人		
西小学校	8人		



これからの小学校生活にどきどき(東小学校)



在校生からの歓迎の言葉

## 第5回長南さくらまつり

### 春事の催しに野見金が

### 賑わう

4月2日、3日に野見金公園で長南さくらまつりが開催されました。多くの方にご来場いただきありがとうございました。

5回目の開催となった今回は、二日間ともイベント盛りだくさん。銭太鼓、フラダンス、よさこい、民謡、ピエロショーなどが行われ、来場者は終始満足した様子でした。豚汁・ちよな丸グッズの無償配布では、本部テント前に長蛇の列。「まだかな」とわくわくと待ち遠しい様子・表情をした方で賑わっていました。

また、最後のステージ演目では、よさこいグループ「長南紅古蓮」が登場。迫力ある演技を披露し、「よかったよ」と会場が拍手喝采で溢れていました。長南の春の風物詩「さくらまつり」また来年も楽しみです。



無償配布に長蛇の列



圧巻の演技(長南紅古蓮)

# クイズ 食育

クイズで「食」の  
知識を増やしましょう！

## 食育クイズ

アスパラガスはとても不思議な植物  
です。アスパラガスに生態に当てはま  
らないものは、どれでしょう？



- ① 葉はほとんど退化している
- ② オスとメスがある
- ③ 実をつかない

食育クイズカード 宮島規子著より

アスパラガスには、オス（雄株）とメス（雌株）があり、成長するとオスの株には雄花が咲いて、雌花に赤い実がなります。アスパラガスは成長すると細かく切れた葉のようなものが生い茂りますが、これは実は茎で、退化した本当の葉は、茎にウロコのようについた部分です。アスパラガスはビタミンが豊富で春を告げるおいしい野菜です。

アスパラガスにはグリーンアスパラガスのほか、缶詰などでおなじみのホワイトアスパラガスがありますが、これは全く同じ品種です。ホワイトアスパラガスは発芽後すぐに盛り土をして、日光に当てずに地中で育てたものです。

グリーンアスパラガスの栄養成分として見逃さないのが「アスパラギン酸」です。アスパラギン酸は、アスパラガスから発見されたことから命名された栄養成分で「免疫力アップ」「疲労回復」などの効果が期待されています。

いぬいねいね 正解 ③実をつかない

食生活改善推進員の



ちばのおかず

【館山市】



\*地域の食材と歴史物語をつなぐ\*

## — 南総里見海のおやき —

材料 4人分 エネルギー 220kcal

乾燥ヒジキ	5g	ちりめんじゃこ	25g
塩昆布（細切り）	3g	炒りごま（白）	大さじ2
酒	小さじ1/2	A ピザ用チーズ	25g
青じそ	8枚	卵	1/2個
ご飯	350g	牛乳	小さじ1
サラダ油	小さじ1		
しょうゆ	小さじ1		

## 〈作り方〉

- ①ヒジキは水に戻し茹で、ひと口大に切る。塩昆布は酒をふりかける。
- ②ボウルにご飯を入れ、①Aを混ぜて8等分する。
- ③②をラップで包み、強く握る。里見八犬伝の八つの玉をイメージし、丸くなるよう形を整える。
- ④フライパンに油をしき、③を焼く。
- ⑤仕上げに鍋肌にしょうゆを入れ、風味をつける。
- ⑥青じそを添える。

●関 悠翔くん  
ガソリンスタンドで

車を洗ったりガソリンを入れたい

●加藤 龍威くん  
マリオになってゲームの中に入りたい

●内藤 一絆くん  
お笑い芸人になってみんなを笑わせたい

大きくなったらなりたいものは（順不同）



# ちやうなん 歴史夜話

## 長南城から見た戦国時代 (3) ～武田豊信登場～

系図上、長南武田氏は道信―宗信―吉信―清信―豊信となっていますが、史料で実在を確認できるのは豊信のみです。豊信以前にも「上総介」「長南三河守」等、長南武田の当主と思しき人物が散見しますが、本名や系図の誰と対応しているのかは不明です。

さて、最後の長南城主となった豊信ですが、当主となった正確な時期はわかりません。ただし、弘治四年（一五五八）清澄寺（鴨川市）に出された制札に「兵部大輔豊信」とあり、以降は多くの史料に名が見えるので、天文末期―弘治頃が有力と思われる。豊信については、上総武田の系図に「信玄三男」と書かれたものがあることから、甲斐の武田信玄の実子とする説があります。しかし、甲斐武田の関係史料には信玄三男として「信之」「西保三郎」の名が見えますが、長南武田の養子にしたという記述はなく、十歳で早世したというのが定説です。ほかに「池和田城主多賀氏出自説」「上総武田傍系出自説」がありますが、いずれも長南武田直系ではない、という点では一致しています。

さて、豊信が清澄寺に出した制札は長南と池和田（市原市）の兵に乱暴狼藉を禁じ

る内容でした。こうした制札は、寺社などが近くを通る軍勢に安全保障を求めて発行を請うものであることから、豊信は里見氏の勢力圏に攻め入っていたと考えられます。とはいえ、安房から上総南部にまで勢力圏を広げる里見氏に対し、長南―市原中部一帯が支配領域と推定される長南武田氏が、単独で戦を仕掛けることはいかにも無謀であり、その後ろ盾になっていたのは北条氏でしょう。実際、制札の前年には長南への使いを務めた鎌倉本覚寺の僧に北条氏康が恩賞を与えており、北条が房総の反里見勢力の抱き込みを積極的に進めていた様子が見えがえします。豊信にしてみれば北条優勢と読んだの選択だったと思われるですが、確かにそれは正しく、里見勢は北条勢に徐々に押し込まれていきます。ところが、そうした状況が一変する大事件がまもなく起こります。



（町資料館）

清澄寺境内。北条と里見の主戦場は内房地域であり、一進一退の攻防を展開していた。武田勢は里見勢力圏を東方から攪乱する目的で動員されたと思われる。

風間俊人

## 図書室へGO!



購入図書を紹介します  
今月のおすすめ



### 「家日和」

会社が倒産し、主夫として家事に目覚めたサラリーマン。ネットオークションにはまる妻。妻に出て行かれるも、束縛から解放され自由を満喫する夫など、様々な家族の日常をユーモアたっぷりに描いた短編集です。

### 問い合わせ

生涯学習課（内山） ☎ 46-1194

書籍名	著者
家日和	奥田 英朗
また、同じ夢を見ていた	住野 よる
えんま寄席	車 浮代
天下人の茶	伊東 潤
真実の10メートル手前	米澤 穂信
震える牛	相場 英雄
天才	石原 慎太郎
まっぷる 千葉・房総 '16	昭文社 旅行ガイドブック 編集部
まっぷる 東京 '17	
アテンション——「注目」で人を動かす7つの新戦略	ベン・パー
11ぴきのねことへんなねこ	馬場 のぼる
たった たった	ふじわらこういち
いやいやえん	中川 李枝子
やさいのおなか	きうち かつ
かいけつゾロリのようなかい大うんどうかい	原 ゆたか
ぎぶそん	伊藤 たかみ
小学館の図鑑 NEO 魚	井田 斉



# 暮らしの情報

## 催し 県民の日長生地域行事 おいしさ一番 白子たまねぎ祭り

**日時** 5月15日(日) 9時～15時  
**会場** 白子町古所海岸広場  
**内容** オニオンフライなどの試食・白子たまねぎ、たまねぎワイン、たまねぎドレッシングなどの直売・たまねぎの掘り取り体験  
 ＊掘り取り体験は、参加費500円、受付9時～13時(なくなり次第終了)

### 問い合わせ

白子たまねぎ祭り実行委員会(白子町商工観光課)  
 ☎ 33-2117

## 催し 千葉県警察音楽隊による演奏会

**日時** 5月12日(木) 14時～15時  
**場所** 特別養護老人ホーム  
 豊栄の里 玄関前広場(須田6-1)  
 ＊雨天の場合は中止となります。

### 問い合わせ

特別養護老人ホーム 豊栄の里(沢木)  
 ☎ 46-4488

## 催し 第4回 親塾セミナー開催

子どもの自立の為に、親は何ができるのだろうか。若者たちがどんな考えや気持ちでいるのかを理解し、保護者を含め大人が知っておくべき若

者への接し方や声かけの方法から、親子の関係修復、就労サポートまで悩みの解消方法を伝授!

**日時** 5月28日(土) 13時～15時30分

**場所** 茂原市役所 市民室

**参加費** 無料

＊予約制。お電話・FAX、HPのお問合せフォームよりお申込みください。  
**申込み期限** 5月23日(月)

### 問い合わせ(申込先)

ちば南東部地域若者サポートステーション  
**開所時間** 平日9時～17時(土日・祝日除く)  
 ☎ / FAX 23-5515  
 E-mail: nanto.saposute@guitar.ocn.ne.jp

## 催し なんと!も無い!!!は?ずないだろ?う長南町! 第22回協働交流サロン企画 「自然の散歩道」オールドローズガーデン」

今年のテーマも「日本のバラ」。日本はバラの宝庫で、古くから絵巻物や詩歌にうたわれてきました。現代のバラに大きく貢献してきた日本の野バラやその仲間を紹介します。  
**初日のみ(15日)** バラ園めぐりクイズ、寄せ植え教室、コーヒー・中国茶の販売などイベントを開催します。

**日時** 5月15日(日)～21日(土)  
 10時～15時(小雨決行)

＊17日はクローズです。  
**入園料** 大人(高校生以上) 500円

### 問い合わせ

協働交流サロン(佐久間)  
 ☎ 090-2547-0105  
 E-mail: chonan.kyoudou@gmail.com  
 長南町公式HP内「協働交流サロン」

## 催し 第9回 長生郡写真クラブ合同作品展

**日時** 6月3日(金)～6月8日(水)  
 9時～17時

初日12時～最終日16時まで

**場所** 茂原市中央公民館ロビー・ギャラリー

＊入場無料

**作品** クラブ員が地元を撮った風景、行事、家並みなど79点

・自由作品71点

・課題「ふるさと百選」8点

### 参加団体

長南フォトクラブ・長柄フォトクラブ・白子町白写会・睦沢フォトクラブ・一宮虹の会・長生村写真クラブ

### 問い合わせ

長南フォトクラブ(山形) ☎ 47-0588

## 募集 セブンイレブンで豊富な経験を 活かしてみませんか? シニア従業員のお仕事説明会 in 茂原

**日時** 5月23日(月) 13時30分～15時30分  
**会場** 茂原市役所1階 102会議室

**費用** 無料

**定員** 40名 ＊要予約

**対象** 概ね60歳以上の方(年齢制限なし)  
**その他** 当日は説明会・相談会のみとなり、面接等は行いません。

お気軽にお越しください。

**申込** 問い合わせ先にお電話いただき、お名前・年齢・電話番号をお伝えください。

**受付時間** 平日9時～17時

### 問い合わせ(申込先)

産業振興課(今井・石井) ☎ 46-3397



## 募集 調理師試験

日時 7月27日(水) 14時～16時  
試験場所 日本コンベンションセンター国際展示場(幕張メッセ)

願書受付期間・時間 5月17日(火)～19日(木) 10時～16時

願書提出場所 長生郡市に住所を有する方は長生健康福祉センター(保健所)

\*住所を有する方を保健所に提出。ただし、県外に住所がある方は県庁健康づくり支援課に提出。

問い合わせ(願書配布場所) 長生健康福祉センター(保健所)

☎ 22-5167

## 募集 裁判官との意見交換会や、裁判官による講義を実施します

行事名 「いつかあなたも選ばれる!」裁判員制度の不安や疑問、現役裁判官が解消します!」

日時 5月23日(月) 13時～15時30分

場所 千葉地方裁判所 新館10階

募集方法 電話による申込み(先着順)

定員 40人

行事内容

①刑事裁判の傍聴についての導入説明 ②裁判員裁判の傍聴 ③傍聴した事件についての、裁判官との意見交換会 ④裁判官による講義

問い合わせ(申込み)

千葉地方裁判所事務局総務課広報係

☎ 043-333-5238

## 募集 平成28年度 千葉県介護支援専門員実務研修受講試験

日時 10月2日(日) 10時～12時

受験資格 医療・保健・福祉分野の有資格者などで一定期間以上の実務経験のある方

申込書配付期間 5月25日(水)～6月30日(木)

申込書配付場所 各市町村介護保険担当課、各市町村社会福祉協議会、県高齢者福祉課、各県健康福祉センター、県社会福祉協議会、県福祉人材センター(JR千葉駅前)

申込受付期間 5月25日(水)～6月30日(木)

最終日消印有効 簡易書留による郵送受付のみ

問い合わせ

千葉県社会福祉協議会 介護支援専門員養成班

☎ 043-204-1610  
<http://www.chibakenshakyo.com/>

## 募集 第30回 市民美術展出品募集

会期・時間 5月23日(月)～6月18日(土)まで

9時～17時まで

\*最終日6月18日(土)は15時まで

会場 茂原市立美術館・郷土資料館

出品資格 満18歳以上の方

作品 日本画・洋画・彫刻・工芸

\*絵画はヒモなどを付けて額装のこと

\*額側面右上に出品票を貼る

出品料 3,000円

搬入 5月21日(土)10時～16時まで

問い合わせ

茂原市美術協会(池田) ☎ 46-0224

## お知らせ 愛の献血ありがとうございました

千葉県赤十字血液センターから移動献血車が来町し、献血が行われました。

ご協力いただいた皆さん、ありがとうございました。

3月28日 保健センター 34人

問い合わせ 保健福祉課(安藤) ☎ 46-3392

## お知らせ 労災職業病なんでも相談会

日時 5月14日(土)・28日(土) 13時～16時  
会場 柏市中央公民館(14日) 船橋市勤労市民センター(28日)

対応者 弁護士・労働安全衛生管理者・ソーシャルワーカー 他

費用 無料

\*予約不要、当日受付

問い合わせ 千葉中央法律事務所

☎ 043-225-4567

## お知らせ 移動交番を開設します

日程 笠森観音・5月7日(土) 13時30分～15時

\*事件事故の発生や気象状況により変更になる場合もあります。

問い合わせ

茂原警察署 地域課 移動交番係

☎ 22-0110

## お知らせ 第26回 県民が集う「看護の日」

地域の看護師たちが皆さんの健康チェックや相談を行います。

日時 5月14日(土) 12時30分～15時

場所 茂原ショッピングプラザ「アスモ」1階 センターコート

内容 体脂肪率測定、血圧測定、骨密度測定、ストレスチェック、乳がん自己検診、口腔ケアコーナー、栄養相談、お薬相談、AED・救急実技講習、看護模擬体験・進路相談コーナー、各施設展示コーナー

問い合わせ

千葉県看護協会(仲邑・吉川)  
☎043-245-0025

## お知らせ 千葉県行政書士会長夷支部 無料相談

日時 5月22日(日) 13時30分～16時

場所 中央公民館 1階 集会室

相談内容 相続全般、遺言手続き、農地法関係手続き、成年後見、各種許可申請に関すること

その他なんでもご相談になってみてください。当日ご来場できない方には、電話でのご相談も無料でお受けいたします。

また、ご連絡いただければお伺いもいたします。\*相談日当日は予約制ではありません。

問い合わせ

千葉県行政書士会長夷支部 無料相談担当(今関)  
☎43-0202

## お知らせ 全国健康保険協会(協会けんぽ)からの平成28年度の保険料率について

協会けんぽは、主に中小企業で働く方とそのご家族が加入されている健康保険で、加入者数は全国で約3,700万人(千葉支部は約80万人)です。平成28年度の協会けんぽ千葉支部の健康保険料率については、4月納付分より、現状の9.97%から9.93%に引き下げとなります。一方、介護保険料率(全国一律)については、現状の1.58%から変更はありません。協会けんぽの健康保険料率は、加入者の皆様の医療費等に基づき、都道府県ごとに設定されています。協会けんぽ千葉支部では、健診の推進やジェネリック医薬品の普及促進など、医療費の適正化に向けた取り組みを更に進めてまいりますので、今後とも皆様のご理解・ご協力をお願いいたします。

問い合わせ

全国健康保険協会(協会けんぽ)千葉支部  
企画総務グループ  
☎043-308-0522

## お知らせ 加入者のご家族(被扶養者)へ特定健診のお知らせ

協会けんぽでは、加入者のご家族(40～74歳の被扶養者)に特定健診を実施しています。

健診は、疾病の予防や早期発見に欠かせないものであり、日頃の生活習慣を見直すチャンスでもあります。健診費用の一部を協会けんぽが補助しておりますので、年に1度は必ず健診を受診しましょう。

○特定健診とは？

メタボリックシンドロームに着目した健診です。検査内容は、腹囲の計測・血圧・脂質・空腹

時血糖・肝機能・尿検査などで、生活習慣病の予防を目的とした健診です。

○どうやって受診するの？

加入者ご本人の住所に送付する受診券と健康保険証で受診していただきます。また、健診実施機関や集団健診の日程については、協会けんぽのホームページに掲載しています。

○自己負担額は？

個別健診で1,180円(一部機関は500円)、集団健診で500円です。

\*加入者ご本人には「生活習慣病予防健診」を実施しています。詳しくはお問い合わせください。

問い合わせ

全国健康保険協会(協会けんぽ)千葉支部保健グループ  
☎043-308-0525

## お知らせ 交通事故巡回相談

交通事故に遭った場合、損害賠償請求など、さまざまな問題が生じます。

被害に遭われた方々の救済を図るため、専任相談員による交通事故巡回相談を実施します。相談は無料です。

お気軽にご利用ください。

日時 5月27日(金)10時～14時30分  
場所 保健センター2階 第2会議室

問い合わせ

総務課(重村)  
☎46-2111

# 平成 28 年度 長生健康福祉センター 相談・検査日程

相談内容	実施日	受付時間	内 容
不妊相談	*実施日等の詳細は、下記問い合わせ先にお電話ください	(予約制)	不妊や不育症に関する情報提供、面接相談
こころの健康相談	偶数月 第 2 月曜日 (10 月分は第 1 月曜日に実施)	14 時～16 時(予約制)	専門医師・精神保健福祉相談員等による心の悩みなどの精神保健に関する相談や物忘れなどの認知症に関する相談
	毎 月 第 4 金曜日 (12 月分は第 1 金曜日に実施)		
	奇数月 第 3 火曜日	14 時～15 時(予約制)	
精神障害者 社会復帰事業 (デイケアクラブ)	第 2・4 木曜日	10 時～14 時 (登録制)	社会復帰に向けてのグループ活動
エイズ相談 HIV 等抗体検査 (相談は随時受付)	①毎 月 第 1・3 火曜日 ②偶数月 第 3 火曜日	① 13 時～14 時 ② 17 時半～19 時(予約制)	費用は無料、匿名・匿住所で検査可能 (HIV 抗体検査は即日判定可能、但し夜間検査は除く)
性感染症検査	①毎 月 第 1・3 火曜日 ②偶数月 第 3 火曜日	① 13 時～14 時 ② 17 時半～19 時(予約制)	梅毒：脂質抗体検査(STS 法)及び梅毒病原体抗原検査(TP 法) 性器クラミジア：遺伝子検査(PCR 法) 費用は無料、匿名・匿住所で検査可能
肝炎ウイルス検査	①毎 月 第 1・3 火曜日 ②偶数月 第 3 火曜日	① 13 時～14 時 ② 17 時半～19 時(予約制)	B 型・C 型肝炎検査の実施 費用は無料、匿名・匿住所で検査可能
骨髄バンクドナー 登録受付	第 1 火曜日	10 時(予約制)	骨髄移植推進財団にドナーとして登録してくださる方の受付
腸内細菌検査	第 1・2・3・4 火曜日 (11 月 22 日、12 月 27 日は実施しない)	9 時～11 時	便検査(有料)
DV 相談	来所相談：火曜日(予約制) 電話相談：月曜日～金曜日	9 時～17 時	専用電話 ☎ 22 - 5565 配偶者やパートナーから受ける暴力(身体的・精神的・経済的等)に関する相談
家庭児童相談	月曜日～金曜日	9 時～17 時	家庭相談員による 18 歳未満の児童に関する養育、家庭環境、不登校、心やからだ、児童福祉など子どもに関する相談
母子父子自立支援	月曜日～金曜日	9 時～17 時	母子・父子自立支援員による母子父子家庭・寡婦の生活一般、職業能力の向上及び求職活動等への支援
障害のある人への 差別に関する相談	月曜日～金曜日	9 時～17 時	専用電話 ☎ 26 - 1510 障害への誤解や偏見により、つらい思いをしている方からの相談

\* 該当日が祝祭日の場合は実施しません。詳細については電話でお問い合わせください。

問い合わせ 長生健康福祉センター(保健所) ☎ 22 - 5167

## あしがき

春の陽気に包まれ、穏やかな季節・時期になってきました。さて、今月の広報はどうでしたか？ 試行錯誤しながら、レイアウトを組み変えてはみたものの、答えがないので中々難しいです。来月号はどんなデザインにしようかな。(若菜)

## 町の状況 平成28年4月1日 現在

人口	8,508(－ 4)	3月中の動き
男	4,172(－ 5)	出生 6人
女	4,336(+ 1)	死亡 9人
世帯	3,205(+ 1)	面積 65.51km <sup>2</sup>

## 5月の納税など

納期限：5月31日(火)

### 軽自動車税

- ◆納め忘れのないようお早めに。
- ◆口座振替をご利用の方は、預貯金残高の確認をお願いします。
- ◆納税は口座振替が便利です。



# 生活カレンダー

5月1日～6月11日



日 Sun.	月 Mon.	火 Tue.	水 Wed.	木 Thu.	金 Fri.	土 Sat.
八十八夜 メーデー <b>1</b>	<b>2</b>	子ども祭り in 長南 中央公民館・郷土資料館 10:00～15:00 (雨天決行) ・長南袖風展 郷土資料館 9:00～16:00 (5月31日まで) 憲法記念日 <b>3</b>	みどりの日 <b>4</b>	こどもの日 立夏 <b>5</b>	特定健診 ・後期高齢者の健診 ・青年の健診 ・前立腺がん検診 ・肝炎ウイルス検診 (各健(検)診とも午後) ※ 夜間健診あり 18:00～19:00 <b>6</b>	・大腸がん検診(午前) ・喀痰検査(午前) ・移動文書 笠森観音 13:30～15:00 <b>7</b>
母の日 世界赤十字デー <b>8</b>	・特定健診 ・後期高齢者の健診 ・青年の健診 ・前立腺がん検診 ・肝炎ウイルス検診 (各健(検)診とも午後) ・健康リハビリ教室A 中央公民館 10:00～12:00 <b>9</b>	・園庭開放 長南保育所 9:30～11:30 愛鳥週間 <b>10</b>	<b>11</b>	・歴史教室 中央公民館 13:30～15:30 <b>12</b>	・びよびよひろば 保健センター 10:00～12:00 <b>13</b>	・長南・豊栄・東小学校 運動会 (雨天順延) <b>14</b>
・三味線教室 中央公民館 9:00～12:00 <b>15</b>	・行政・人権・心配ごと相談 中央公民館 10:00～15:00 <b>16</b>	・女の料理教室 中央公民館 9:00～13:00 ・園庭開放 長南保育所 9:30～11:30 <b>17</b>	・高齢者教室 中央公民館 10:00～11:30 <b>18</b>	<b>19</b>	・男の料理教室 中央公民館 9:00～13:00 <b>20</b>	・中学校運動会 (雨天順延) ・野菜園芸教室 中央公民館 13:30～16:30 ・親子で遊ぼう英語教室 中央公民館 9:30～10:30 <b>21</b>
<b>22</b>	・健康リハビリ教室B 中央公民館 10:00～12:00 <b>23</b>	・アートクレイ教室 中央公民館 13:30～16:00 ・園庭開放 長南保育所 9:30～11:30 <b>24</b>	<b>25</b>	<b>26</b>	・交通事故巡回相談 保健センター 14:00～14:30 ・乳児相談 <b>27</b>	・長南町統合小学校 説明会 長南町農村環境 改善センター 9:00～ <b>28</b>
・ゴミゼロ運動 8:00～10:00 (雨天中止) <b>29</b>	<b>30</b>	・園庭開放 長南保育所 9:30～11:30 <b>31</b>	気象記念日 写真の日 6/1 <b>1</b>	・びよびよひろば 保健センター 10:00～12:00 ・歴史教室 中央公民館 13:30～15:30 <b>2</b>	・乳がん検診 ・子宮がん検診 (午前中のみ保育サービス) <b>3</b>	歯と口の健康週間 <b>4</b>
・三味線教室 中央公民館 9:00～12:00 <b>5</b>	・健康リハビリ教室A 中央公民館 10:00～12:00 ・乳がん検診 ・子宮がん検診 (午前中のみ保育サービス) <b>6</b>	・園庭開放 長南保育所 9:30～11:30 <b>7</b>	<b>8</b>	<b>9</b>	入梅 時の記念日 <b>10</b>	・乳がん検診 ・子宮がん検診 (午前中のみ保育サービス) <b>11</b>

## 日曜・休日当番医

\*当番医は変更になる場合があります。  
中央消防署指揮情報係 ☎ 24 - 0119 へお問い合わせください。

診療時間 9時～17時 \*救急患者の方が優先されます。

月 日	内 科 系	外 科 系
5月1日	山之内病院 25-1131	君塚病院 25-1811
3日	粒良医院 25-8580	聖光会病院 35-5151
4日	ポプラクリニック 23-3111	穴倉病院 24-2171
5日	鵜澤医院 34-2008	菅原病院 25-1171
8日	鵜沢外科内科クリニック 34-2496	鎗田整形外科医院 24-8686
15日	清水三郎医院 25-0776	三枝医院 25-2203
22日	渡辺医院 27-7733	公立長生病院 34-2121
29日	金坂医院 22-4885	穴倉病院 24-2171

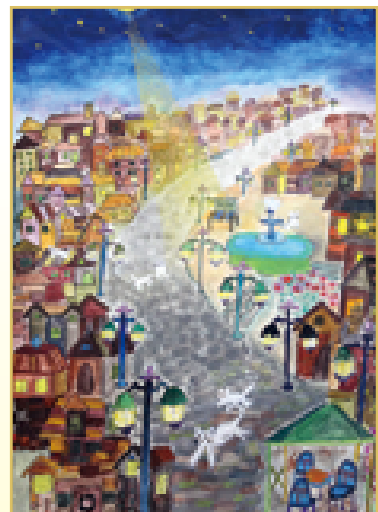
### 夜間急病診療所

内科・小児科 20時～23時まで  
茂原市八千代1-5-4 (消防署裏) ☎ 24 - 1010  
テレフォン案内 ☎ 24 - 1011 (19時～翌朝6時まで)

### こども急病電話相談

19時～22時 (毎日)  
局番なしの# 8000  
または ☎ 043 - 242 - 9939

## 今月のひとこま



いづも県展・特別賞  
60周年記念賞  
後藤 聡吾さんの作品