

# 広報 ちようなん

No. 28

昭和38年1月20日 発行

発行 千葉県長生郡長南町役場  
印刷 茂原市町保遠山印刷K, K



ほのぼのと 四方に拡がる 初明り  
 御降りに 事寄せ昼の 酒を酌む  
 初明り 溢るゝ感謝 乳しぼる  
 伝来の 大鍋どかと 雑煮餅  
 万才の 春揚げ行く 戸口かな  
 万才が ことほぐ街の 人繁し  
 御降りや 滴り匂う 神の松  
 万才や 戸毎爆笑 残し行く  
 懐炉抱き 夜勤がえりの 足軽し

横丁に 入りて万才 舞い納む  
 父母在す 郷の彼方や 初明り  
 万才の 爆笑の渦 のこし行く  
 茶湯初め 心すわれる 松風の音  
 万才や 国の訛りの 面白し  
 事始め 早や新帳の 頁繰る  
 万才や 素袍に狭き 戸口かな  
 事務始め 机の塵を 払いけり  
 長南町文化会新年俳句会より

## 町長、町議選挙

### 四月三十日投票!

任期満了による町長・町議会議員の選挙は、その任期が終る月の前三十日以内に行うように規定されておりますが、過般選挙法の特例法が公布され三月・四月・五月の三ヶ月間に両者の任期満了による選挙は同時に行うことになりました。

本町の町長の任期は三月二十五日・議会議員の任期は四月二十九日ですので、この度の特例法が適用される四月三十日に統一選挙が行われます。

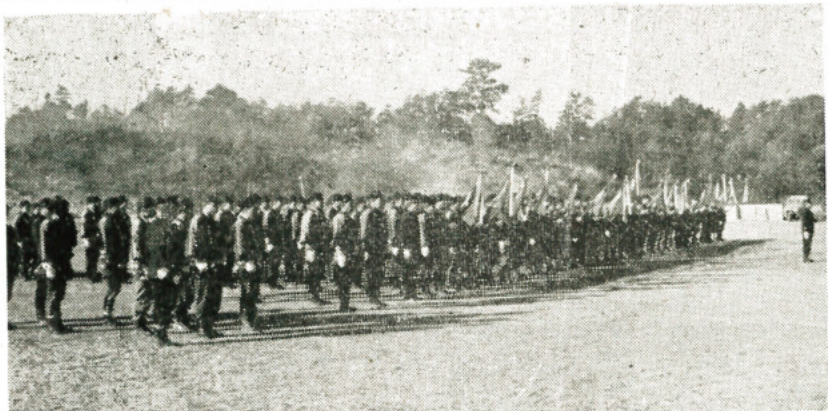
## 有権者数

八一六九人

長南町選挙管理委員会は、昨年の十二月二十日現在で確定した。基本選挙人名簿に登録された有権者数を次のように発表されました

- 長南地区 二、三二一人
- 豊栄地区 一、四六九人
- 西地区 二、二九一人
- 東地区 二、〇八八人
- 計 八、一六九人





**新農協役員決る**

2月1日より発足する新農協の役員が次のように決りました。

**組合長理事**

- 組合長 岩佐 治郎
- 理事 左衛門 時一、加藤 重吉、藤嶋 吉岡、高徳 富沢、渡辺 小幡、相 茂、田本 芳、鈴木 白宮、白崎 久、河野 田、河野 太

○印は支所長

**機構改革後 初めての初出式**

恒例の本町消防団の初出式は一月十二日午前九時より、長南中学校々庭において開催された。

今年も消防団の機構改革後初めての初出式で、牧野団長以下三百三拾五名は多くの来賓の見守る中、花火を合図に「ラッパの音」と共に平常の訓練を十二分に発揮され、初出式の行事が広い校庭一面にくり広げられた。当日は多年にわたり消防に功勞の多かつた、東条宗市氏外多数の団員に永年の勞をたたえた賞状が贈られた。

**消防団長に 牧野 栄作氏**

就任以来消防団の発展



のため尽力された、箕輪五郎氏は一身上の都合により辞任されたので、牧野副団長が新団長に就任いたしました。

それにもない次のとおり人事異動が発令されました。

団長	牧野 栄作
副団長	古市 忠市
常備分団長	齊藤 正義
第一分団長	鈴木 文平
第二分団長	白井和三四郎
第三分団長	岩佐 豊次
第四分団長	東条 宗市
田中渡清夫	

**年頭の辞**

町長 加藤 邦 男



昭和三十八年の新春を迎え心より町民皆様方の御幸福をお祈り申し上げます。去る昭和三十四年三月皆様の御期待を以て以来四ヶ年皆様の御期待にお答えるには余りにも貧弱な仕事の内容で今更ながら恥しく又恐縮に堪えないところで御座ります。しかし懸案の中学校も漸く完成の域に近づき二月末には堂々二百五十坪の体育館も竣工し又技術課程の特別教室も本年度中に完成、漸く名実共に大統合中学校として義務教育後半の殿堂にふさわしい体制を整えることの出来たことは、一重に皆様方の御支援の賜で衷心より深く感謝いたします。又移り行く農業の曲り角に再会し、抜本的な改革の時機に遭遇他産業と比較し、魅力ある近代農業経営の仕組に構造改善を行うことこそ今後に課せられた最大の課題であると考え、これが基礎的調査研究はもとより、その前提条件である各農業協同組合の合併も、県当局並に農協中央会関係各機関始め組合員各位の深い御理解により旧臘十六日に各農協共一斉に合併決議

に合せた改変にあたり大変御迷惑をおかけいたしました。皆様の御理解を頂き、新人員により、皆様の生命、財産の保全に万全を期す所存でございますので御了承賜りたくお願いいたします。

以上大変まごまごしないことを申し上げましたが本年も何卒旧に倍し御叱声御鞭撻の程を心よりお願いいたします。



**年頭のあいさつ**

議長 渡辺 茂

申上年頭のごあいさつをいたします。

し、又臨海工業地帯に対し、内陸工業地帯としての一環に当るので位置的には、まことに恵まれている位置です。今迄は山間村としてややしようちん気味ではありましたが決してその様なものではありませぬ。

なお、又、加納新事の大構想は必ずや本町にひびいて来ることは必至であります。

そこで問題は「天与の恵」と「時の利」を生かすか、捨てるか、一に町民各位の覚悟と決心にかかっていると言言してはばからない次第であります。親愛なる皆さん、本年は色々な意味で新たな年であり、又新らたまらねばならない年であります。

おきましては、先に申し述べました「天与の恵」と「時の利」を心に秘めて、大いに立ち上がらうではありませんか。

以上所感の一端を述べて私のごあいさつといたします。



**輝く全国賞**

環境衛生特別賞

本町では、去る昭和三十三年、環境衛生が全国で優秀であるとして厚生大臣及び毎日新聞社から表彰を受けましたが、今回更に全国で二ヶ町村の「環境衛生賞特別賞」を一月十六日に東京毎日新聞社ホールに於いて受けました。

**暖かい匿名の 送りもの**

毎年お盆と年末にはかさず「町内の恵まれない人達の救済資金にしてください」と金一封を送って下さる方が居ります。

本年もお盆と年末に千円づつ送って下さいましたので、町では法外支援費の一部に加えて恵まれない人々の年末の送りものにいたしましたので、紙上をかりて御礼申し上げます。

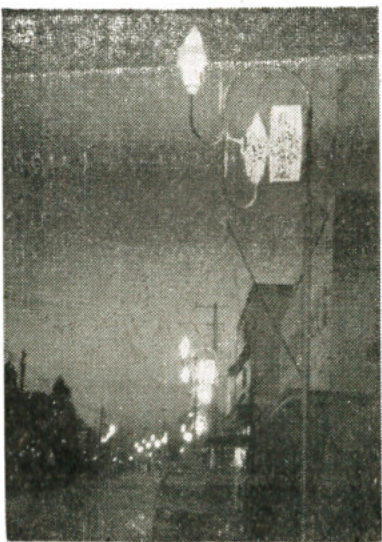
**年末の篤志者**

毎年・年末には恵まれない人々を救済する運動が行われます。恵まれない人々の援護に使って下さいと、次の方々から寄付がありました。

金一封 須田 今関 岩治  
女児服上下 長南 荒井 八重  
金一封 御宿町江沢喜代子  
なほ御宿町の江沢さんは本町の法外支援資金の運用を新聞で読んで感激して、送られたものです。

**明るい街路灯**

56灯設置される



長南町商工会は昨年末に、工費百三拾九万二千円で最新型防犯街路灯・砲型二灯用四十一基(一基二万七千円)・二灯用十五基(一基一万九千円)併せて五十六基を長南地区に四十五基東地区十三基笠笠森に二基西地区に二基設置されました。

**東北地方で発見**

長南家の由来について、岩手県釜石市に住む船本音羽さんの実家には、長南家々譜・年代譜系図等の古文書が古くから伝わります。

この度、本町が環境衛生特別賞を受けたことを船本さんは新聞で知り、古文書による長南を知らせて来て

「抑々長南家の性は菅野見宿弥にいただき、中央に菅原道実あり」に始まり、「その子善智丸上総国長南郡長南の庄に封ぜられ累世在城せり依つて長南氏と稱す」……「元和の時和泉守道本豊家の恩顧忘しがたれど西軍に加担出兵す……勇戦すれど時に利なく遂に敗れ」……

本を中心に松島の開拓に当たり十余人は頼つて退散したとあり、道村が今の石巻市の湊に居を構へ湊屋十八と名のつて廻船問屋を始め奥州切つたわたれと言ふ事が書かれてあります。



# 昭和三十六年度決算 健全財政つらぬく!!

昭和三十六年度の本町の一般会計、特別会計の決算が昨年末の町議会において認定された。三十六年度は長南中学校特別教室の建築をはじめ幾多の事業を実施したが常に健全性を失わず住民福祉に努力した結果、一般会計において歳入九千八百九十九万三千三百円と記録された。あらまは次のとおりである。

## ①歳入について

歳入のうち税収は二千八百九拾万六千二百五円その内直接住民に係る町民税固定資産税が約八十%を占めている。これらの税を県下の人口一万二千から一万五千人までの本町と同一人口段階の一五町村と比べると調定額においては十位であるが収入歩合は九六・七%と一位である。

次に地方交付税において三千七百拾三万二千円と税収を大きく上廻った。これは国税三法の所得税、法人税、及び酒税の一部が地方団体に交付されるもので日本経済の好況と相まつて順調に伸びたためである。国庫支出金については、これが確保に鋭意努力した結果災害復旧費助金をはじめとして千六拾九万九百拾五円収入され各種事業が行われた。

## ②歳出について

目的別にみますと議会費・役場費・消防費は同一の段階町村の中心にある。土木費・教育費は本町重点施策の費目であり、同一段階町村の中でも上位を占めており中でも災害復旧と学校施設の充実に多額の経費を投入している。社会及び労働施設費は公共施設の整備に失業対策事業をフルに活用した。

## ③まとめ

決算は、一般会計年度の歳入歳出予算に対する実際の収支の結果を数値的に整理したものであり地方団体の行政活動の総精算というところである。一年間の事業に要した経費の財源は住民の血と汗の結晶である税金、地方交付税・国・県の補助金や負担金等によつて行なわれてきた。地方公共団体本来の使命を十二分に果たしているものでなければならぬ。単に財政収支の均衡を保持することのみをもつて満足すべきではなかつたとせば住民の福祉に向つて積極的な努力していかねばならぬ。かかる観点から昭和三十六年度決算は地方団体としての使命が充分果されていと思われ。

◎ 昭和36年度長南町一般会計歳入歳出決算

歳入				歳出					
款別	区分	予算現額	収入済額	予算に対し増減	款別	区分	予算現額	支出済額	不用額
町	税	27,722,000	28,900,626	1,178,626	議	会	2,377,000	2,331,984	45,016
地	方	37,132,000	37,132,000	0	役	場	18,558,000	18,368,178	189,822
公	業	45,000	54,706	9,706	消	防	2,074,000	2,025,410	48,590
企	及	1,250,000	976,636	△273,364	消	木	13,383,000	12,760,724	622,276
分	財	1,673,000	1,683,651	10,651	土	育	24,967,000	24,014,613	952,387
用	産	10,531,000	10,690,915	159,915	教	育	14,229,000	13,985,241	243,759
庫	支	677,000	960,869	283,869	社	及	1,610,000	1,411,570	198,430
支	出	750,000	895,000	145,000	保	健	7,511,000	6,957,276	553,724
出	金	4,155,000	4,155,429	429	業	経	334,000	260,741	73,259
寄	付	8,855,000	8,912,678	57,678	産	業	542,000	490,918	51,082
線	越	4,000,000	4,000,000	0	財	産	756,000	666,172	89,828
雑	取				統	計	4,057,000	4,053,086	3,914
町					運	査	5,892,000	5,685,028	206,972
合	計	96,790,000	98,362,510	1,572,510	送	費	500,000	0	500,000
					公	費			
					諸	費			
					予	金			
					備	費			
					合	計	96,790,000	93,010,941	3,779,059

歳入歳出残額 5,351,569円 内1,000,000円財政調整積立金に編入 4,351,569円翌年度へ繰越

## 昭和36年度長南町国民健康保険会計

歳入歳出決算  
歳入 19,946,920円 歳出 19,382,145円  
歳入歳出残額 564,775円 翌年度へ繰越

## 昭和36年度長南町直営診療所会計

歳入歳出決算  
歳入 2,679,844円 歳出 2,508,464円  
歳入歳出残額 171,380円 翌年度へ繰越

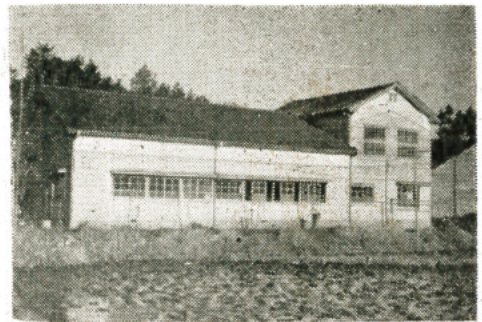
# 農協合併

### 二月一日発足

旧暦十二月十六日町内四農協が一斉に、臨時総会を開催し、農協協同組合の合併について決議されたことは誠に意義深い。

昭和二十二年十一月農協法の公布に伴い、農協の清算事務終了と相まつて、県下に三二八の農協が発足し、ここに十六年の歳月を経過したが、農協の前身たる産業組合(農会)から通算すること六十四年の長い歴史を有し、農村における唯一の経済団体として、われわれ農民の寄りどころとして、直接、間接に貢献されたことは否めない事実である。

戦後の社会的、経済的混乱に乗じた経営の不振、あるいは農業から継承された不良資産等、悪条件も手伝つて、県下の農協中数多くの農協は、いばらの道を歩み、三百有余の農協にランクを付けると経営、財務とも良好で真に組合員の負担に耐えている優良組合は総数の約三分の一、次の三分の一が、おおよね良好、残る三分の一の約百組合は相当額の欠損金をかかえ、はなはだしきは休眠組合としまつた。有名無実の状態と構成員たる組合員の期待を裏切つた組合も少なくなつた。幸い国の農協再建整備法(昭和二十六年四月七日公布)、農協整備特別措置法(昭和三十一年三月十日)の公布、県および市町村の財政援助、系統連合会の強力な指導、加ふるに組合員の理解と協力によつ



(農協本部となる 豊栄農協事務所)

して発足して五十有余年の歴史を有するが、この際には先輩各位のけん身の努力と一部の犠牲によつて、今日の農協を維持することが出来たと申しても過言でなからう。

ちなみに、昭和二十年度末における千葉県の市町村数は、七市三〇七町村であったが、市町村合併促進法の施行と共に、町村の合併は、急速に進み現在一八市七〇町

を示していることは誠に喜ばしいことである。  
本町内四農協についてもそれぞれ信用、販売、購買、利用組合と

いては論ずる余地もなからう。このように、行政にせよ、経済行為にせよ、適正な規模に立つてこそ、財政力を充実し、積極的な施策が講ぜられるので、経済機関としての農協も亦適正経営規模を必要とするゆえんである。

従つて、自治体と農協に表裏一体であつてこそ農村文化の向上、ひいては自治体の円滑な運営が行なわれ町民の福祉と躍進が期待できるものと思ふ。

このようなきに長南町の四農協が大乗的見地に立つて、農協合併を決議し、二月一日を期して大長南町農協の発足を決議されたことは誠に御同慶にたえない。農協合併の基本計画によれば組合員二〇九七名を有する大規模農協で本所のもとに三支所を設け、合併時の出資金二千四百万円、第二年度(三十八年度)貯金高二億五千三百万円をもつて貸付事業七千九百万円、購買事業一億一千八百万円、販売事業四億一千二百万円を始めとし共済、農業倉庫利用、指導各事業の活発な運営によつて第二年度末四百八拾二万二千円剰余金を計上し、合併時の欠損金八百九拾四万八千円を一括に補てんする意欲的な計画となつて

いる。この計画の達成は一に合理的な経営と、顧客たる組合員の理解と協力によつて始めて達成できうものであつて合併を決議したわれわれ組合員の責任もまた大きいといわねばなるまい。

近い、手は町および農協であつて、この機に踏み切り本町農業の前途に光明を与えて戴いたが、この実現の途には、四農協理事者の卓越せる識見と、町当局の多額な財政援助があつてこそ実現の運びとなつたものと考えられる。

今や千葉県は農業県から工業県に脱皮すべく京葉工業地帯の造成に特段の努力を傾倒し、この後背地対策を合せて、樹立実行中であつて必ずや近き将来わが長南町においてもこの施策が実現されるものと信ずる。

時世は刻々変化する今日われわれ農民は、従来のいきがかりを捨てて新農協のもとに団結し、経済の進展を期して戴きたいものである。



(合併後の事務講習を受ける 農協全職員)

型	A	B	計
型人	116	88	372
型人	141	109	465
型人	161	154	534
型人	109	67	222
型人	38	29	127
型人	360	249	1086
型人	925	696	2511
型人	34.6%	24.3%	8.8%

## ◎ 輸血の出来る血液型

- O型.....O型からのみ受けられる
- A型.....A型・O型の両方から受けられる
- B型.....B型・O型の両方から受けられる
- AB型.....AB型O型A型B型の全部から受けられる

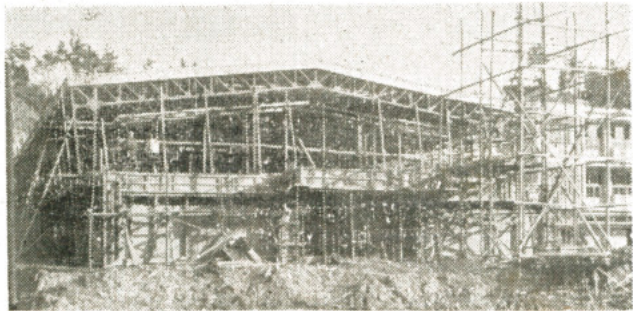
## 血液検査結果

最近急増した交通事故、その他重病などで大手術を行う者が増加しておりますがその際あらかじめ血液型を調べておけば、輸血も迅速に出来ます。

町におても年次計画をもつて、全町民に対し血液型の検査を実施する予定であり、小・中学校の児童・生徒を対象として検査を行った結果は次のとおりです。

## 完成近い 屋内体育館

統合中学校の屋内体育館の建築は、去る九月に東条工務店と工費千四百九拾五万円で請負契約をし、九月十七日に起工式を行いその後、工事計画通り順調に進捗しておりますので、今春の卒業式や入学式等の行事は新築なつた体育館が使用され、中学校施設も一段と充実されます。



国民年金に感謝状  
本町の国民年金事業は実施以来優秀な成績であるとのことで、このたび厚生省社会保険庁長官より感謝状をいただきました。



### 会場一杯お寿司の講習

西婦人会

食生活は戦後水い間質より量の問題であつたが、その後量より質へと移り最近更に質より豊富な食料品による。新しい料理が喜ばれて来て、料理の講習会は何処でも満員の盛況である。

西婦人会は、岩川の斎藤ゆかり先生を迎えて広い講堂を一杯にうすめ熱心に寿司の講習会を行い今日ばかりは主婦として、母としての喜びがどの顔にもはち切れそうに明るく輝いている。講師の先生も主催者も驚きと喜びで一杯で、こうしたくわだてがこんなに喜ばれ期待されているのかしらと……やがて作られて行く色とりどりの美しい花寿司に皆あれあれの連発であつた。

その他、茶わんむしの作り方等先生の料理の話はつきない。出上つたお寿司を頂きみんなみど



りの会服もいそいそと三・三・五五つれだつて帰えつて行かれたこれからはきつとどこの御宅でも美しいお寿司が食卓を飾り、子供達をそして老人達も喜ばし一段の楽しさを添える事せう。

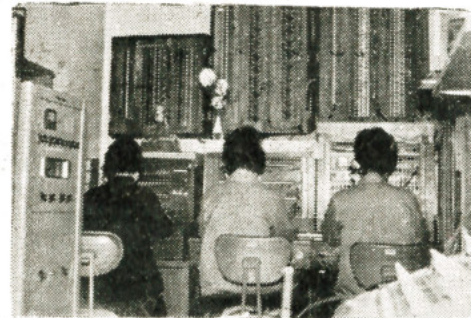
### ◎健康は、寄生虫の

僕減から!!

寄生虫予防は伝染病或は結核予防と異りややもすれば消極的な予防運動となりがちであります。農村に於ては極めて陽性者が多く、なかでも鉤虫(十二指腸虫)が最も高率でこれが原因に気付かず心臓が悪い、胃腸が悪い、腹痛だと云つている場合が多く農村にとつては経済的にも又労力的にも実に重大な問題であります。本町ではこの寄生虫撲滅のため前年に引き続き婦人会役員の方々の御協力をいただいて各地区に数部落を選定して寄生虫検査を実施いたしましたところ陽性者(寄生虫のいた者は受検者の四五・九%で約半数)は受検者の四五・九%で約半数近頃の人は寄生虫をもつていた事になりまして。一番寄生虫のいた部落では陽性者が実に六六・二%の驚くべき数であります。早速管内の先生方の御協力をいただいて駆除を行った結果約十六%に減少いたしました。寄生虫は必ず撲滅出来ます。本年は今迄実施しなかつた部落全員の検査を実施する予定

しておりますので一層の御協力をお

統合された有線施設



### 有線の改修計画

#### 引込柱の取替

有線放送の改修工事は、長期の計画により工事も順調に進み、三十七年山に放送所の統合も完了し役場庁舎内一ヶ所で業務の取扱い出来るようになりました。放送所の統合完了により改修工事は、一段落したものではありません。近は私共の町で設置した当時に比べると著しく進歩したものが全国各地で建設されております。これらより以上の努力が必要で、今年の改修目標は各自の引込柱の取替工事にかかりますので加入者の皆さん御協力をお願いいたします。

### 二月の保険料は

#### 三月分も同時に

国民年金保険料の納付については、みなさんの理解ある協力です。これについて、毎年三月末の実績により取扱報償費を交付することになっておりますが、四月は役員改選がなされますので、これ以前の三月交付の希望が多いため、今年も二月末で精算確定をいたします。いろいろ御都合もありまして二ヶ月分納付に御協力をお願い申し上げます。なほ取扱報償費は、各組合で取扱つた年金保険料の三%です。

### 冬はとくに

#### 野菜や果実を多く

ビタミンCの一人当たり一日の必要量は、男六五ミリグラム、女六〇ミリグラムとされている。ホウレン草なら六〇グラム、白菜なら一五〇グラムが相当するが、調理による損失を考えるとこの倍くらいをとる必要がある。ビタミンCは、ビタミンAと違って、体内に貯蔵されることがないので、前日たくさんとつたからきょうは少なくてよいというわけにはいかない。

### 冬の病気の予防にビタミンC

妊娠中は平常の二・三倍のビタミンCが必要といわれ、これが分でないとかぜのもとになりやすい。冬の病気の予防には、ビタミンCをたくさんとるとよいのだ。野菜だけから補給することはなかなか難しい。そこでミカンや富有が、一日に一個は食べるようにしたいものである。

### 東小へ文庫寄付

#### 地引出身の松崎氏

東京深川の木場で木材卸売業をして居る松崎作治氏(長南町地出身)は今回松崎商店開業五十年と金婚式及び新店舗落成を記して、東小学校へ児童の教育のために、金拾万円を寄贈された。よつて、東小学校図書館の一部松崎文庫を設置して、児童のたに資することにしました。

因みに松崎氏は十二才にして京木場にて終始一貫木材業として働きこの間幾多の困難を征服し、日の成功を遂げた立身出世の人であります。

### 「たはこ」は町の財源になります

