

No. 40

昭和41年6月16日発行

発行 千葉県長生郡長南町役場

印刷 茂原市浜町 (株)さくら印刷



『六月の解説』

陰暦では六月のことを「みなつき」と呼びます。旧六月は暑さがもつともきびしい時で、日照りがつづき、深山の清水も野の川も枯れ尽きることから「水無し月」といわれ、これが縮まって「みなつき」となったといわれます。

一説には旧六月はおよその農作業が終ることから「みなしつづくした月」の意味から「みなつき」と呼ばれたともいわれています。

別名で「田草月」などと呼ばれますが、これは文字どおりこの月は田の草をとる月であることからです。

いずれにしても、これらの呼び名は、日本古代の農耕生活から生まれたことばに違いありません旧六月は太陽暦に換算すると、ことしは七月十八日から八月十五日に当たります。

さて六月は、全国の大半の地方で田植えが行なわれ、農家は一年中で、いちばん忙しい、活気にあふれた月を迎えることとなります、ことしの「つゆ」は十一日に始まり、七月十日ごろに終わります。

さて厄介なことに、この梅雨は必ずしも暦どおりにやつてきません。年によつて早かつたり、おそかつたり、雨量も多かつたり少なかつたりです。そして日本の米作に大きな影響をもっていることはよく知られたとおりです。

順調な雨を期待したいものです。

一方、勤労者にとつては、この入梅は、あまりありがたくない季節となります。

健康管理を怠らずとくに中毒や伝染病などにかゝらぬよう十分注意しましょう。

合併を決定

農業共済組合

長南町農業共済組合では、去る五月二十五日の第十四回通常総代会において、長生郡市の農業共済組合の合併を決定されました。

農業共済組合では、最近の農業をとりまく経済諸情勢の変化、並びに昨年二月施行の「農業災害補償法」の抜本的改正により、農作物共済の共済責任の拡大に基き、危険の分散、並びに事務の合理化による諸経費の節減等、現状の組合基盤では制度運営の効果を十分に発揮し得ない状況に至ったので、社会的経済的諸条件に適合した強固なる組合基盤の確立を図るため、組合の整備統合を図ることになりました。

本町農業共済組合でもかねてより合併推進委員会を結成し関係各機関及び町等の指導協力のもとに着々その準備を整え、役員はじに総代、評価会委員、評価員、共済連絡員、農家組合長等関係者一同の協議賛同を得て、今回の総代会において農業共済組合の郡市一組合制が最終的に決議された次第です。

なお、その席上、長生農業共済組合設立委員として、本町より次の五名が選任されました。

加藤 邦男 長島 義光
相 敏雄 関本 貞雄
岩佐 治郎左衛門
皆さんもご承知のとおり、一昨年の制度改正で組合責任が非常に大きくなり、普通の災害の時、支払われる共済金の七割(従来は一割であった)は組合の手持資金)



国庫負担金も含めて)でまかなわなければならないことになったので、従って組合規模が小さいと、ちよつとした災害でも組合の財政に響き、共済金を支払って、もし赤字にでもなると思ふ農家に支払うべき無事農家にも影響します。この制度は、農家が四割と国が六割の割合で掛金を出し合つて、お互いに助け合うと言う精神でつづられていたもので、より多くの農家が一つの組合にまとまつた方が保険事業として安定し、皆さんの努力で危険率も低くなり補償が充実します。このことを危険分散と言われていますが、小さな組合より大きな組合の方が共済金を支払う力が強くなるわけです。

又、多くの組合が一つの組合に合併されるので、組合経営が合理化されて財務も充実し、やがて諸経費の節減により農家負担の軽減が期待されます。

なお、合併しても皆さん方と組合との間が疎遠にならないよう、従来の組合があるいはその附近に、従

絡所を設け、職員を置き皆さんに不便をかけるよう努力することになっていきます。

安定した経営を図るには、適正規模は自然条件であり、社会、経済、文化等の変遷に順応したいろいろの観点からきめなければなりません。なかなか適格な表現は難しく、しかし、昔からいろいろのつながりのある郡内の市町村組合を一つにまとめることが一番やりやすく自然であると考えられます。

以下、長生郡市農業共済組合の合併について現在までに決定された要項は左のとおりです。

- 一、合併の対象 茂原市及び長生郡町村の八組合
- 二、合併の時期 昭和四十一年十一月一日
- 三、合併の決議 昭和四十一年度通常総代会
- 四、合併の方式 新設合併
- 五、組合の名称 長生農業共済組合
- 六、事務所の位置 茂原市内(新築の予定)
- 七、連絡所の設置 茂原市を除く旧組合の地域
- 八、合併の契約 昭和四十一年三月三十一日現在の財務状況にて五月に行なう。
- 九、財務確認基準日 昭和四十一年三月三十一日現在
- 十、組合員の資格 現行定款のとおり
- 十一、共済掛金率 農家負担の不均衡のないよう旧町村(二十六)単位とする
- 十二、役員、総代、評価会委員、評価員共済連絡員の定数
- 理事 一七名(長南町より二名) 監事 三名(長南町 及び長柄町より一名)

総代 一三三名(長南町より二二名)
評価会委員 二三名(長南町より二名)
評価員 二二三名(長南町より三〇名)
共済連絡員 五六五名(長南町より五五名)

以上のように決定されました。



平田橋の 工事はじまる

昭和四十一年度県道整備計画にあげられていた、若荷沢、岩撫境の平田橋の架換工事が始まりました。

去る五月三十日、取りこわしが始められ、本年十一月十五日完成を目標に工事に入りました。

この期間、仮橋で通行出来る耕うん機オートバイ等のものは通行可能ですが、それ以外は永沼から山内のうかい路が通路となります。

この工事は延長一八、四四米、巾員六、二九米、扶壁式鉄筋コンクリート橋台、H形鋼桁プレハブ合成桁で、工事費二、六〇〇、〇〇〇円をもって茂原市早野の俣野組が工事を進めます。

なお、水沼橋も近々に着工される見込です。沿道の皆さんには二橋架換工事のため大変長い期間通行止となり、ご迷惑をおかけいたしますがご協力願います。

完成した 弥生橋、長南橋

かねて工事中でありました弥生橋、長南橋の二橋架が完成され、去る四月二十二日、両橋合同の竣工式が行なわれました。

当日は地元の方々や多くの各関係の来賓者が出席され、無事竣工式は終了しました。

この弥生橋は長南から蔵持に架

有線放送だより

本町の有線放送を経営している長南町農事放送農業協同組合は、去る五月三十日午前九時より、中央公民館において第八回総代会を開催し、四十年決算、四十一年度事業計画、全自動有線放送計画等について審議されました。

四十年決算の内容は、維持費通話料九、二七八千円、広告放送官公庁使用料補助金等一、五六〇千円合わせて一〇、八三八千円で支出は人件費四、六二〇千円、借入金返済一、五〇〇千円、減価償却引当一、二二〇千円、電話料六九三千円、借入金利息八〇〇千円外施設維持材料代、工費、事務費等二、〇〇〇千円を支出されています。

四十一年度計画の内容は維持費が一戸一月三十円値上げされています。これは職員十三名の給料が公務員の給与改正により、前年より増額されていること、借入金の返済額が増えるため加入者の皆さんには大変ご迷惑ですが、前年より一月三十円多く負担を仰

全自動計画

全自動有線放送電話は、すでに一宮町睦沢村に設置され大変好評を得ているので、本町においても本年度より計画し、来る四十四年五月を完成目標に計画されるものです。

これは、本町の有線放送の免許が四十四年五月で期限が切れると共に、皆さん方の家庭内にある電話機の耐用年数が十二年と定められていて、現在では古くなり、故障が多くなりつゝあり、継続して事業を行なうには、数年のうちには新たに四千円の電話機を購入しなければなりません。したがって、全自動電話機は七千円程度高くなりますが、一年二年で消費するものでなく、十年以上も使用するものであると、この際、将来を考慮して全自動を計画し、加入者の皆さんには、四十三年度、四十四年度にかけ、一戸一万一千円程度負担していただくことになり、必要に応じては、部落の要請により座談会等を開催し、計画を樹立すること等が決められました。



問題は複雑多岐であり、又、問題の性格上、その対処のあり方も画一的に割り切れないものもあり、したがって、今後は連絡員の各位により具体的な実情に即した適切な助言、及び指導を大いに期待するところであり、

連絡員は農家の就業構造の改善に関する次の相談、助言、又は援助を行ないます。

- 一、転雇を希望する者に対し、職業安定所を行なう職業相談の予備的相談、その他の相談
- 二、出かせぎ留守家族に対し、職業安定所を行なう職業相談の予備的相談、その他の相談
- 三、家族協定農業の実施に関する相談
- 四、後継者確保の相談、その他の農業後継者の養成確保の相談
- 五、海外移住を希望する者に対し必要な相談
- 六、離農者に対し離農者の財産処分および資金調達に関する助言

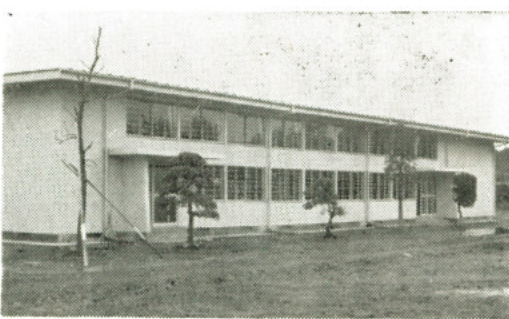
完成した 東小体育館

総工費六、三〇〇千円をもって工事中でありました東小体育館が完成しました。

この体育館は、三三四平方メートルの広さをもつ鉄骨コンクリート平家造りです。

雨の日の体操は中止されるか、狭い教室で行なわれるかしていましたが、これでその悩みも解消し元気な声が雨の日も運動場から聞えるようになりました。

なお、東小では、一棟、教室の老朽はなほ大きく、危険な状態になつておりますので、鉄骨平家造り四八六平方メートルの工事が六月中旬に契約し、着工する予定です。



家庭裁判所は 皆さんの相談役

あなたは毎日幸せな生活をお過すか、当裁判所は皆さんの生活をよりよく営めるよう指導監督する、いわば皆さんの仲介者を持つ役所でもあります。

皆さんの中には夫婦間の紛争嫁としゅうとの争い境界争い等、色々話し合いつかない問題があると思ひます。この様な時に、このよき相談役であり解決への道を開拓するのが家庭裁判所であり、気軽に皆さんの相談に応じておりますのでどしどし利用され、円満な解決を見出しください。

手続は原則として本人が出頭し申出る事になっておりますが、都合で弁護士等によつて申出る事もできます。

何事も同じですが、病氣は初期症状の内に家庭裁判所を利用され円満解決を図る事が大切です。

農家労働力対策に 連絡員制度を設ける

経済成長に伴う雇用機会の増大により、農家労働力の他産業部門への流出が進み、農業経営近代化の契機が強まりつゝありますが、反面において農家労働力の劣弱化、農業者の調整難他産業への離農転雇の不円滑、季節出かせぎにおける雇用、営農等々の労働力問題

に、農政としてますます重要な度を強めていくところであります。

かねてより農業委員会の系統組織において、この課題に取り組んできたのでありますが、この度、本系統組織による農家労働力対策の整備充実の一環として新たに農家の労働力問題について身近かな相談役とも言うべき「連絡員」が各市町村に設置されることになりました。農村の労働力問

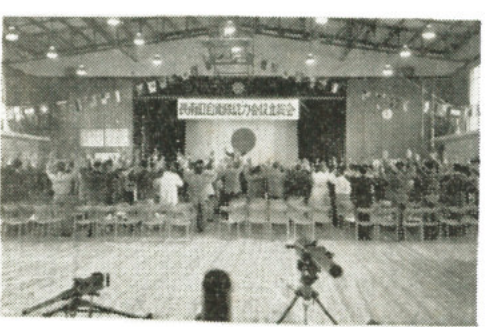
題にいかに対処するかは、農政としてますます重要な度を強めていくところであります。

かねてより農業委員会の系統組織において、この課題に取り組んできたのでありますが、この度、本系統組織による農家労働力対策の整備充実の一環として新たに農家の労働力問題について身近かな相談役とも言うべき「連絡員」が各市町村に設置されることになりました。農村の労働力問

設立された 自衛隊協力会

長南町自衛隊協力会設立総会が、会員五百六十名をもつて去る五月二十三日、自衛隊関係者、郡内町長多数の来賓を迎え、長南中学校体育館において開催されました。午前十時、長南保育園児の花束贈呈に始まり、設立の趣旨や規約、事業計画予算案などの審査と、役員選出が行なわれ、午後四時終了しました。

参加された会員の多くは、予定されていた「ヘリコプターの展示体験とう乗」や、JM飛行機による「対空戦闘」等が、雨のため中止となつたのを残念がりながらも「武器の展示や、「音楽隊の演奏」「東京オリンピックの映画」に参加された人々は最後まで熱心に観賞され、自衛隊の協力会設立の総会らしいものがあったものがありました。



本年の出生 最低を記録か？

本町の出生で、高い出生率を示した大東亜戦後二十二年から、二十四年にかけて記録された、いわゆるベビーブームの時代を経て、今年最低を記録した出生率の動きを示して来た出生率も、今年最低を記録するのではないかと思われています。

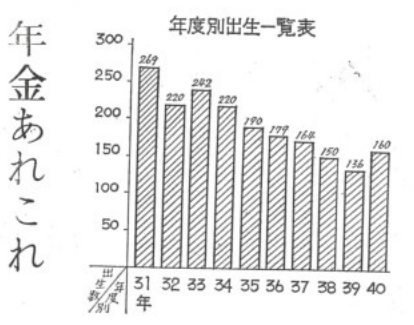
一方、死亡については、戦後の混乱期の食糧難等に起因して、最高を示していた死亡率も、その後、医療の進歩、社会保証制度の進展や衛生思想の普及により、国民の平均寿命はのび、死亡率は年々低下の一途をたどっています。

本町における昨年度の出生は百六十人と全国平均に近い数字を示しておりますが、やはり本年は昨年の影響からか、五月末現在の出生は四十七人と極めて低いものであります。これに對しては、すでに六十四人におよび、脳いっ血係による死亡が多く見られます。

長南町における出生の年度別推移と、四十年における死因別死亡については左の通りです。

昭和40年度死因別一覽表

死因	死亡人数	率
心臓	40	25.1
脳血管	32	20.1
傷病	30	18.9
病	23	14.4
中が心老呼事消乳全伝そ	13	8.2
臓	11	6.9
器	8	5.0
化	9	5.6
吸	2	1.3
児	2	1.3
結	2	1.3
染	1	0.6
の計	1	0.6
核	1	0.6
病	1	0.6
他	1	0.6
159	100	



年金あれこれ

一、福祉年金の定時届について
老令、障害、母子等の福祉年金を受けている人は、昭和四十一年分の年金額を決定するために定時の所得状況届を提出することになっており、現在、受付審査中であります。

二、手続のすまぬ人は、左記の通り手続をすまぬください。

(1) 国民年金証書の返納
四十一年分の所得状況届所得は本人、配偶者、扶養義務者の三人について、皆さんの申告にもとずき、税務課で決定された課税台帳より審査決定します。

(2) 公務扶助料、遺族年金、普通扶助料等、各種の公的年金を受けている人は、その証書の写を同時に提出してください。

(3) お手元に証書のある人は、手続のすまぬ人から、至急、届出の印鑑とともに証書を持参してください。

一、明治二十九年生まれの人は誕生日で満七十才に達しますので福祉年金の受給手続をしてください。

二、印鑑と戸籍手続料を持参されれば、常時受付をいたします。

永久選挙人名簿

「選挙の公正を守り、皆さんの選挙権を保障する選挙人名簿を作る手続が変わります。」

皆さんもご存じの通り、今までの選挙人名簿には、毎年選挙管理委員会で作つていた基本選挙人名簿と、選挙のときに皆さん方の届出にもとづいて作る補充選挙人名簿とがありました。

これが、今後原則として皆さん方の申出にもとづいて作る選挙人名簿一本になりました。

更に、この名簿は、今までと異なり、一たん登録されると、皆さんが住所を移されるとか、死亡と

白い羽根に 今年もご協力を

今年も赤十字募金の運動期間に入りました。

赤十字では毎年皆さんの温かいご厚情とご支援により、よい成績をおさめてきました。

赤十字は世界を結んで、いつても人々の災害を助けております。

長南町の日赤募金目標額は、十五万九千九百三十四円です、今年もこの目標に達するようにご協力をお願いします。

か一定の理由で、この町の選挙人名簿に登録される資格を失なうまで「永久」にすえ置れることになりません。

そこで、この名簿を「永久選挙人名簿」と言うわけです。

皆さん、六月二十日現在で、永久選挙人名簿調製のための基礎資料とするため

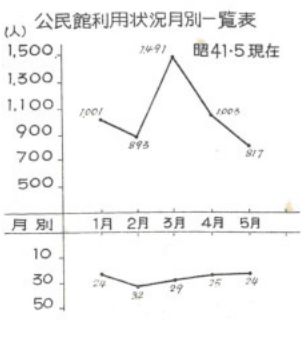
「住民の実態および選挙の資格に関する基礎調査」が行なわれます。

ご協力をお願いいたします。

いつでも ドアが あいている 公民館だより

昨年七月長南町が、一、二、九、九五千円の建築費をもつて、中央公民館を建設開館してから一カ年近くなりです。

その間、職員、設備の充実を図りながら、いつでもドアのあいて、町民に愛される公民館として運営してきました。別表のように利用状況も次第に高まっています。



このことは公民館に対する認識が町民の間に広まりつつあると言ふ反面、利用内容から見た場合には、まだまだ町民の間に理解されずにいる面もいふふあるように考えられます。そこで、より多くの町民の皆さんに公民館はなんのために、どんな目的で作られ、それが町民のためにどんな役割を果たすのかを知っていただくために皆さんの活用出来るよう考えておきます。

憩の場としての公民館



公民館は皆さんが気軽に楽しく利用できるように施設を提供し、それぞれのグループ、サークル、諸団体の集会所として利用することによって、皆さんが交友を深めたり、生活上、産業上などの色々な問題を発表しあい、研究しあつたりすることのできるように、資料や図書を整備がすゝめられています。

又、時には必要に応じて指導、助言もできる仕組みになっており、皆さんの多種多様な願いに、答えられるよう努めています。

学習の場としての公民館

公民館は社会教育を行なう専用の施設でもあるわけです。つまり学校教育以外の社会人を対象にした学習の場とも言えるのです。ですから管理は学校と同じく教育委員会であり、公民館の果たす役割なども社会教育法のなかに、公民館は「地域住民のために、公民館に即する教育、学術、文化に関する事業を行ない、もつて住民の教養の向上、健康の増進、情操の純化を図り、生活、文化の振興、社会福祉の増進に寄与する」と、従つて今日のようにならざるを得ない社会変化の中にあればこそ、公民館が町民の皆さんのために果たすべき役割は極めて大きいと言わなければならぬ、皆さんの要求に答えられる公民館でなければならぬ事は当然なわけです。

このような事は土木事業、その他の建設事業のように成果がはつきり現われないだけに、色々と難しさが伴うわけです。

もちろん、自主的に学習活動をしている組織団体もあります。

自主団体の育成指導

公民館の職員は自主的に組織活動している団体の育成指導を行なっています。

例えば、青少年、婦人団体、成人教育の他、文化、体育団体あるいは祖先の貴重な遺産である文化財の保護などの仕事も含まれるわけですね。

公民館の企画実施事業

公民館で企画実施する事業は、あくまで地域住民の生活事業に基いた、町民の要求に支えられたものであることが原則なわけですね。従つてその成果が町民一人一人の生活文化の向上に結びつき、町作りとして全体の発展にも結びつく事が考えられます。

そこで、開館以来日も浅いわけですが、次のような事業を中心に企画実施しています。

一、青年学級の開設

納期前納付 について

税金についても前納の制度があり、前納することにより、納める税金が割引されます。

前納の制度とは町税(固定資産税・町民税・保険税)を納税通知書に記載された納付額のうち、第一期分の納期に係る税金と合わせ、全期分を納付した場合に納期前納付といふことです。

詳細については、納税通知書に記載された納付額のうち、到来した納期に係る納付額に相当する金額の税額を納付しようとする場合において、当該納期の後の納期に係る納付額に相当する金額の税金と合わせて納付した場合の納期前納付した税金の百分の一に納期前納付した税金を乗じて得た額の報償金を交付することと規定されております。

昭和四十年年度の納税組合総会が去る五月三十日行なわれ、町税優待の表彰がありました。町税十一年連続納期前納付者六名、六十年六名、三十九年二名と毎年二十名程度が表彰されています。

長南中に寄贈 二百五十株の サツキ

この制度を良く理解して一人でも多く納期前納付をされます様お奨めします。

詳細については、役場税務課へお問合わせください。

総立五周年を迎え、校庭の美化運動にのり出している長南中では三日から生徒総出で校内にサツキを植えはじめました。

このサツキは、芝原の田辺英男さんが寄贈した二百五十株で、先代の英さん(昨年十二月死亡)がたんせいこめてさし木でふやしたもので、この日、生徒たちは玄関前校庭の周囲、土手などにサツキを植えて植付け作業に汗を流していました。



今年の夏は

健康な生活を

夏の健康を守る運動が、六月二十一日から七月二十日までの間実施されます。

この運動の目的は、衛生思想の普及向上、とくに夏期における保健衛生の徹底を期すると共に、夏期に多発する疾患に対する国民の注意を喚起することによつて、伝染性疾患の予防、食品衛生の向上及び環境の改善を図り、国民の健康を維持し増進しようとするものです。

最近、夏期に多発していた赤痢は、都会地では一年中患者が絶えません。特に、会社、学校などの給食による集団発生は多く、地域社会でも井戸水の汚染等による集団発生が段々ふえて来ています。

これを予防するには、調理や食事の前には必ず手を洗う習慣をつけること、過労や暴飲、暴食のよくな不振、生な生活を慎むこと、なま水、なまものは出来るだけ火を通すこと、食器、調理器具はよく洗つて清潔に管理し、菌の媒介するハエやゴキブリの駆除につとめ、疑わしい患者が万一出た場合は、いたずらに隠さず直ちに保健所へ届出をしなければなりません。

夏期に多発する急性白髄炎(小児まひ)、日本脳炎、消化不良症なども、はじめはかるい風邪や下痢症状を現わしますが、決して自己診断で治療せず、早く医師の診断を受けるよう心がけてください。

この期間は、このような夏に多

することによつて、伝染病の予防食品衛生の向上、及び環境の改善を図り、国民の健康を維持し増進しようとするものです。

スギハダニと

真竹の開花病発生

最近杉の幼令木の枝葉が、淡黄色に変色して、成長がとまつていのがみられますが、これはスギハダニの発生によるものです。

スギハダニはクモ綱、ダニ目のハダニ科に属する動物で、その発生は環境によつて異り、大体一五〜四十日位で一代を終ります。一年の発生回数は十一回程度で、被害の多い時期は、五月下旬から六月下旬又は八月下旬で、被害部分は主に新しく伸びた枝葉で、枯死することはありませんが激害の場合木の成長は著しく阻害されます。

被害は苗木又は十年以下の幼令木に多いですが二十〜三十年生の壮令木が加害されることもあります。現在特效薬として、アカール三三八、ネオサツピラン等が市販されています。なおこの防除には補助がありますので、詳細は役場産業課にお問合せください。

真竹の開花病には周期説(六十年又は百二十年)と栄養説が言われています。いずれも学説的に根拠がなく、真竹の自然の寿命は、竹竿で二十年内、地下径で十年以内と言われています。開花後二、三年以内に多くは枯死し、開花竹は花穂があり、緑葉が少い。

回復方法として開花竹は生きてい

もなく「小さい竹」回復ザサを生ずるが、これは残すこと、地下径の成長をよくするため施肥をすること(十アル当窒素八、三キロ 燐酸五キロ 加里五、三キロを五月、七月、十月と三回に施します。)です。

(六月のさし木)

あじさい こでまり さざんかさるすべり ちんちようげ つばき あおき まさき もつこく くちなし のうぜんかずら みづき もくせい つつじ

土屋興吉氏の美挙

長南に店を開かれていた、東京液化ガスの所長、土屋興吉氏がこの程町内の各小中学校にガス炊飯器を寄贈されました。

老人クラブ

浪曲大会を開催

老人福祉法が制定されてから今まで、町民の皆さんには、老人の福祉向上と、老人クラブの育成に色々とご協力を仰いでまいりましたが、この程、長南全地区にわたりクラブが結成されましたので、これを記念して去る四月十六日、長南中学校体育館において、長南町老人クラブ連合、浪曲大会が、東京より東家浦太郎外二十四名を招いて開催されました。

応接セツト

長南中に寄贈

齊藤良三氏の美挙

中学が統合されてから五年、材用等の設備は着々整えられ来ていますが、まだまだありあせの使用物を用いている場合があるのが現状ですが、この程、応接室に、長南(鍋屋)の齊藤良三室に、長南(鍋屋)の齊藤良三室より応接五点セツトが寄贈されました。来客の多い中学校では大びでした。

校庭の美化

小川氏の奉仕

長南中学も統合されて五年、これまで校庭の美化、緑化にとめてきましたが、昭和三十七年三十八年と中学のPTAの副会を歴任された長南町長南四五七七小川祐次氏は、お子さんが中学卒業され、PTAの役職を退かてからも、暇さえあれば中学を植付けにと精を出され、生徒かも職員一人のように敬愛されています。

長南中に

一万円を寄付

給田の渡辺治夫氏より、教育の施設整備のために一〇、〇〇〇円の寄付がありました。

何かと不足がちな中学では大喜びでした。

保養所のご紹介

千葉県市町村職員共済組合の直営保養所、黒潮荘、及び一条荘については、住民の皆様も利用することができますので、保養に又ご宴会等にご利用ください。

「黒潮荘」 川松島 海岸の景勝を見下す小高い丘にあります。
所在地 千葉県安房郡鴨川町貝渚二、五六九 電話 鴨川二九四番

「一条荘」 東洋のナポリ常春の温泉郷熱海の中央高台の閑静な地にあります。

所在地 静岡県熱海市清水町八六二の一 電話(81) 七二二七番

交通の便 東海道本線熱海駅下車徒歩十五分、バスタクシーの便あり

利用料金 一泊二食付 八五〇円から一、一〇〇円まで

申込先 千葉市市場町二番地 千葉県自治会館内

千葉市市町村職員共済組合 電話(27) 六一八一番