



広報 ちようなん



祝祭日に国旗を
掲げましょう

発行所
長南町役場
長生郡長南町長南2-480
TEL 長南 4・44・
(0475106)121~125

町の状況
人口 12,626人
世帯 2,641世帯
面積 65.54平方キロ



長南中学校

プール完成

児童生徒の体力向上と、教育施設の充実を計るため、去る四月より工事を行なつておりました、長南プールが、七月十五日完成しました。

プールの長さは、二十五メートル、巾十五メートルの七コースで、千葉県町村会の設計で、東条工務店が、工事を行ないました。

工事に要した費用

- 本工事費 五、四四八、二六〇円
 - 附帯工事費 一、六〇一、七四〇円
 - その他工事 一、三四〇、〇〇〇円
- で、八、三九〇、〇〇〇円の費用で完成しました。

去る二日、プールの完成と指導を兼ねて本清秀雄氏の特別のご配慮、ご協力により日大OBヘルシンキオリンピック背泳で出場した、倉橋選手や久保田選手を招いて模範水泳が行なわれました。

改選された農業委員

改選後初の農業委員会は、七月三十一日役場に招集され、会長に相敏雄氏、副会長に仁茂田三郎氏が、選出されました。

氏名	
大森源衛門	川野輝
勝山精次	仁茂田三郎
今関八衛	岩佐治郎左衛門
松崎一固	鈴木啓一
鶴岡文一	江沢桂治
土屋新太郎	相敏雄
金坂幸作	小幡敏雄
片岡正二	三枝金五郎

農業委員長就任のあいさつ

委員長 相敏雄



酷暑の折町民各位には、ますます

すご健にて、それぞれの立場にご精励のことと、およろこび申し上げます。さて今回本町においては、農業委員の任期満了に伴い、町民各位の絶大なご理解ご協力により、十一名の公選委員も、無投票当選が決まり、議会推薦三名農業団体が決まり、議会推薦三名農業団体を推薦二名の十六名の新委員の決定を、先般初の委員会が招集され

本年もおこなわれた

胃の集団検診

近年日本人の平均寿命が著しく延長した事に伴って、高年齢層をおびやかす、ガン、脳卒中、心臓病は、死亡の上位を示しております。これら成人病の中で、ガンは一家の支柱である四十〜五十才代の壮年層におそい、毎年十万人の生命を奪われております。中でも胃ガンは全ガンの死亡の五十七パーセントを占め、世界でも上位にあります。現在の進歩した医学に於いても、胃ガンは初期発見による、外科療法以外に救いのみちわありません。そこで本町では、昭和三十八年からガン征圧の目的をもつて、全国に先がけ胃の集団検診を毎年実施してきました。本年も皆さんの積極的な協力を

得て終了した検診の結果は次の通りです。	
受診者	八八五名
要精検者数	二七〇名
その他所見数	一四三名
正常者	四七二名
異常者の内訳は	
陰影欠損	二名
ニツンエ	十二名
粘膜異常	一四三名
結膜異常	五二名
ポリリーブ	二七名
充血不足	三三名
憩室	四名
胃下垂	一〇六名
胃炎	三名
切除胃	二五名
その他	六名

異常者については引続き精密検査を行なっております。

西小学校屋内

運動場九月に着工

学校施設整備計画に基づいて、昭和四十二年事業の西小学校屋内運動場新築工事が、国庫補助の対象として認定され九月に着工することになりました。

法律相談案内

詐欺、おどし、交通事故など、犯罪の被害にあつて警察や検察庁

この運動場の面積は、四二九平方メートルで、東側の老朽校舎をとりこわし、建設する予定であり今年十二月末には、完成の予定です。



に訴えたが、不起訴処分になり、なつとくできないかたは、検察審査会にご相談ください。検察審査会は、千葉市吾妻町千葉地方裁判所内にあります。

長南中学校

プール使用規定

1. プールの使用は、午前九時半より午後五時までとする。
2. 次の者の入水は許さない
伝染病患者、身体虚弱者、下痢患者、その他不適当と認める者
3. プールを使用するものは、原則として町内小学校四年生以上の児童と中学校の生徒にかぎる。但し町教育委員会が使用目的を認め許可した場合はこのかぎりでない。
4. 使用に際しては、プールを汚したり、施設き損、使用規定に違反してはならない。
5. 使用者は監視員の指示に従い「水泳心得」を厳守し、水難防止に萬全を期すること
6. 休日は機械調整のため、原則として使用を禁止する。なお八月十四日より十六日までは使用を中止する。

母子休養ホーム

「なぎさの家」

開設について

千葉県母子休養ホーム、なぎさの家が竣工し、八月五日から業務を開始することになりました。

今年も

一町民の寄付

「ことしもおぼんになります。いつもすこしばかりですが、まづしき人たちのため、ほうがいえんごしきんにいれて下さい。」
ここ数年、お盆が近づきますと、一〇〇〇円が同封され、一町民として役場に届けられます。素朴な、暖かいご厚情を係では感謝しながら、社会福祉のために利用させていただいております。紙上より厚くお礼申し上げます。

自衛官の募集

ただいま自衛隊では、二等陸海、空士の募集を行なっております。

応募資格 十八才〜二十四才までの男子

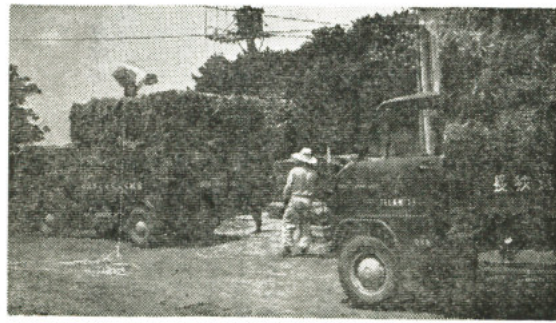
初任給 一万五千元その他各種手当、賞与の支給が受けられます。

試験 簡単な筆記、面接
身体検査で日曜、祝日を除き毎日受験出来ます。

受験場所 千葉市吾妻町三三七千葉地方連絡部吾妻町分室

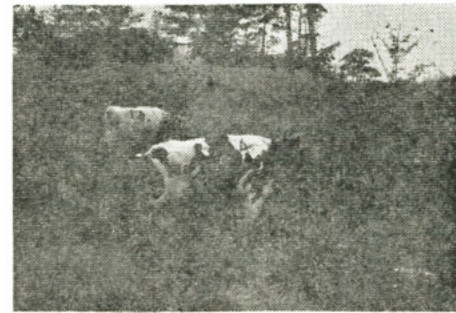
詳細については役場庶務課へお問合せ下さい。

乾草生産に 合せて牛の放牧



出荷する乾草と牛の放牧

地域開発と畜産振興の一環として行なわれている、野見金山はすでに、牧野三十六ヘクタールの造成を終り、乾草の刈取や乾草の生産が行なわれております。



プールに贈りもの

先に完成した長南中プールに町内の方々より寄贈があり管理をしている長南中学校や、水泳をする生徒達に喜ばれております。水泳練習用浮き板 二十枚
長南 本清 文雄氏
日覆用よしす
長南 土屋 定男氏

今年度四学級開設

学習の場としての

公民館の歩み

中広い公民館活動のうちで、町民に愛され親しまれる公民館として、その施設を気軽に利用出来る、憩いの場としての性格を備えながらも、公民館本来の活動として、社会教育という重要な任務があります。

学校教育以外の社会人を対象とした、生涯教育としての立場であります。

つまり教育基本法を社会教育法のなかに位置づけられたものであり、その分野は広く多彩であり、ましては社会変化の激しい今日においては、その素材の展開も複雑であります。地域住民の生活文化の向上、明るく豊かな地域発展の上からも、それが果す役割の重要性を増すなかにあつて、今年度公民館では、四つの学級を開設しています。

1. 農業青年教室

農業人口の減少、兼業化、出稼ましては新規就農者の不在に近い現象のなかにあつて、農業を職業に選び将来農業で生きようとする中、高等学校卒業者を対象に七十時間の年間学習を開設していま

す。

今年度は、文部省の委嘱を受けて二年目になりますが、社会変化のはげしいなかにおける農業の将来を展望しながら、特に地性を重視しながら学習を進め、農業の近代化の担い手として、新しい知識と広い視野の上に立つて実践する主体性のある農業青年の育成を図つております。

2. 青年学級

地域勤労青年を対象に開設し、今年より一般教養コース、農業・家政コースの三部分からなる、コース制を設け年間二百五十時間の学習計画を目標に、健全なる青少年育成を目指して行なつております。

3. 家庭教育学級

「三つ児の魂しい百までも」という諺があるように人間が成長して行く課程に於いて、家庭教育の果たす役割は重要であります。この家庭における子供に与える影響については今年西小、坂本小PTAの方がたを対象に開設して

います。

4. 婦人学級

学級生を募集し、日常生活のなかにおける学習課題を中心に学習し、婦人の教養を高め豊かな家庭を築く礎にしようと言うねらいです。

夏の疲労対策について

夏は暑さという負担が生理的な重荷になつて、体の活動の上のしかかってくるために、特徴のある疲労となつて現れてくるので、その対策について申し上げます。

「水」私達の体は気温が二十八度を超えますと、たとえ安静に休んでいても汗をかきます。

この汗によつて失われる、食塩と水を補給しないと体のバランスがくずれ、疲れがひどくなり病気になる事さえあります。

「塩分」

水よりも注意して、むしろ意識的に補給しなければなりません。

特に土用前後の暑さの盛りは、朝の味噌汁など欠かさずとることで

「蛋白質、脂肪」

食欲がなければそれだけに、エネルギー源が不足しますから疲労が、いつまでも残る事になります。

従つて夏の疲労防止のためには特に栄養分の補給を考えなければ

この他青年宿泊研修、移動青年学級を催し青年の生活の多彩化のなかで、青年の生き方、青年のあべき姿などにつき研修を深め、青年の要求にマッチした組織学習はどのように進められるべきかについて、更に研修を深めた訳であります。

干ばつ対策費

三五、八八二千元

何十年来の異状干ばつのため、町内水田に用水が不足し、植付不能、枯死寸前の水田が続出し、本年農家が応急的に、井戸や揚水機の購入による、水の確保のために要した額は次のとおりです。

井戸、七八本四、七七四千元、水路、十六カ所八、六〇三千元、その他工事二、五三三千元、揚水機購入二六二台、一〇、七三三千元、原動機一七五台、八、八一〇千元、借入揚水機原動機四七台、四二六千円の、三五、八八二千円の巨額が干ばつのためにつきこまれました。

その後、天候に恵まれ、病虫害の発生も少なく、一部を除いて、平年作を上廻る作柄で、農家は暑い日照の下で稲刈が行なわれており、二十日頃には新米が出荷されるみこみです。

八月は

町県民税の

納期です

◎納期限内に納付

いたしましょう