

# 広報 ちょうなん

2019

4

第501号



4月から年少さん♪



自然が誇り 住むことが誇り 元気な町 長南

## 主 な 内 容 —Contents—

- |                              |       |              |       |
|------------------------------|-------|--------------|-------|
| ・特集 4月からちよな丸ポイント<br>事業が始まります | ・・・ 3 | ・平成31年度 施政方針 | ・・・ 6 |
|                              |       | ・まちの新年度予算    | ・・・ 8 |



# 町の人口

— Population —

- 人口 8,014人（－15人）
- 男性 3,945人（－5人）
- 女性 4,069人（－10人）
- 世帯 3,212世帯（－2世帯）

## 【2月中の動き】

出生 3人  
死亡 16人  
転入 8人  
転出 10人



※平成31年3月1日現在  
（ ）内は前月比



菜の花畑（野見金公園）

# 今月の表紙

— Cover —



満開の梅（野見金公園）



3月5日、長南保育所の2歳児が、4月に年少になると始まるバス通園の練習を兼ね、野見金公園までドライブに出かけました。

バスを降りると公園は花盛り。今月の表紙は満開の河津桜と園児の写真です。小さな園児たちが広報の表紙を飾ることはあまりないので、担任の先生方も大喜びでした。

4月からちょな丸ポイント事業が始まります

## 『ちょな丸ポイント事業』に参加しよう！！

「ちょな丸ポイント事業」は、住民の皆さんがご自身の健康増進やボランティア活動、町のイベントなどへの参加や学習活動をするにより、等しく事業に取り組むことでポイントを得ることができ、毎日の生活をほんのちょっと楽しくさせるための事業です。

一定のポイントがたまるとコンビニなどで使えるクオカードと交換できます。

運動  
ポイント

学習  
ポイント

健康  
ポイント

ボラン  
ティア  
ポイント

その他  
ポイント



### ■対象者

町内に住所を有する方で、その年の4月1日において19歳以上になられる方

### ■実施期間

毎年度4月1日～翌年3月31日まで

※ポイントの翌年度への繰越はできません。

※ポイントの交換は2020年4月15日までとなります。

### ■ポイント交換 ※1000ポイントが上限となります。

1000ポイントで、クオカード1000円分と、

500ポイントでクオカード500円分と交換できます。



クオカード(イメージ)







ちよな丸が教える！

特集

## 申し込みからポイント交換までの流れ

① ちよな丸ポイント  
事業参加申込書を提出

申込書は事業実施課  
のどこで提出しても  
大丈夫。

② 申請先でポイント  
手帳を受け取る

ポイント対象事業は手  
帳に詳しく書いてある  
から要チェック。

③ 対象事業に参加し、  
ちよな丸ポイントを取得

手帳にスタンプを押し  
てもらおう。

④ ポイントがたまったら、  
健康保険課で  
申請書を提出

ポイントの集計は各自  
で行うよ。申請には手  
帳と印鑑が必要だよ。

⑤ クオカードを受領

交換は **1000P**  
または **500P**

## 平成31年度 ちよな丸ポイント対象事業一覧

### 【健康保険課】健康ポイント

対象事業名	ポイント	対象事業名	ポイント
胃がん検診	80	胸部X線検査	80
骨粗しょう症検診	80	大腸がん検診	80
国民健康保険特定健康診査	100	後期高齢者健康診査	100
青年の健康診査	100	前立腺がん検診	80
肝炎ウイルス検査	80	職域で実施する健康診断	200
乳がん検診	80	子宮がん検診	80
国民健康保険人間ドック	100	後期高齢者人間ドック	100
職域で実施する人間ドック	200	健診結果説明会	100
特定保健指導事業（積極的）	100	特定保健指導事業（動機付）	100
高齢者肺炎球菌予防接種	80	高齢者インフルエンザ予防接種	80
妊婦歯科健診	80	後期高齢者歯科健診	80
献血（1回、町保健センター）	100	食育推進協議会活動（1回）	20
東京家政大学関係事業（1回）	50		

### 【福祉課】健康ポイント

対象事業名	ポイント	対象事業名	ポイント
認知症サポーター養成講座	50	介護予防教室（1回）	20



## ちよな丸ポイントの貯め方 例

### お父さん

- 職場健診の結果持参 200P
- 胃がん検診 80P
- 胸部X線検査 80P
- 大腸がん検診 80P
- 前立腺がん検診 80P
- 30分のウォーキング  
200日×2P=400P
- 出前講座参加 50P
- 町民ウォーキング大会参加 100P

＼ 計 1,070 ポイント ／

### お母さん

- 職場健診の結果持参 200P
- 胃がん検診 80P
- 胸部X線検査 80P
- 大腸がん検診 80P
- 乳がん検診 80P
- 子宮がん検診 80P
- 30分のウォーキング  
150日×2P=300P
- 町民ウォーキング大会参加 100P
- 認知症サポーター養成講座 50P

＼ 計 1,050 ポイント ／

### おじいちゃん

- 国民健康保険 特定健康診査 100P
- 胃がん検診 80P
- 胸部X線検査 80P
- 大腸がん検診 80P
- 前立腺がん検診 80P
- 高齢者インフルエンザ  
予防接種 80P
- 30分のウォーキング  
200日×2P=400P
- 町民ウォーキング大会参加 100P
- ふれあい町民ツアー参加 10P

＼ 計 1,010 ポイント ／

家族全体で

3,130

ポイント獲得！！

3,000円分の  
クオカード GET!

### 【健康保険課】運動ポイント

対象事業名	ポイント	対象事業名	ポイント
健康づくり運動教室（1回）	20	1日30分のウォーキング（自己申告）	2

### 【海洋センター】運動ポイント

対象事業名	ポイント
町民ウォーキング大会	100

### 【建設環境課】ボランティアポイント

対象事業名	ポイント
一宮川クリーン事業	50

### 【企画政策課】学習ポイント

対象事業名	ポイント
出前講座	50

### 【税務住民課】その他ポイント

対象事業名	ポイント
セルフメディケーション税制申告	50

### 【企画政策課】その他ポイント

対象事業名	ポイント	対象事業名	ポイント
運転免許証自主返納	500	ふれあい町民ツアー参加	10

### 【議会事務局】その他ポイント

対象事業名	ポイント	対象事業名	ポイント
議会だよりへの協力 （表紙候補写真）	50	議会だよりへの協力 （「若い力」への執筆）	50





# 平成31年度 施政方針



2月28日、平成31年第1回長南町定例議会の開会にあたり、平野貞夫町長が施政方針を述べました。

施政方針では、町政運営における基本的な考え方や重点的な取り組み内容などが示されました。

「広報ちょうなん」では、主な内容を掲載しています。なお、施政方針の全文については、町ホームページでご覧いただけます。

本年は、改元の年にもあたりますことから、町の未来への礎となる大きな転換点と考え、将来を見据えた中で各種施策に積極的に取り組んでまいります。

新年度につきましては、「揺るぎない歩みで、確かな未来へ」をスローガンとして、東京家政大学との一層の連携強化、健康ポイント制度の導入、野見金公園の駐車場整備など、本町の特徴を活かした自立的かつ持続的な町づくりに、精一杯努力をしていく所存でございますので、一層のご支援、ご協力を賜りますようお願い申し上げます。

## 1 「安心で魅力あるまちづくり」

若者定住促進奨励金を活用した移住・定住人口の増加と地域の活性化を図ってまいります。また、本年は地域おこし協力隊隊員を1名受け入れ、私たちが気づかずしていた町の魅力を発見・発信していく活動を展開してまいります。

また、旧長南小学校の活用として、リングロー株式会社が始めます。本町では「長南集学校」として、主要事業であるコールセンター業務のほか、地域の皆さまに開かれたーTなんでも相談所を運営します。町の中心地における賑わいの創出や、私たちに不足しがちな情報や知識の提供に貢献していただけるものと期待しております。

巡回バスについては、利用促進策として、全町民を対象としたお求めやすい価格の回数券の発売、運転免許証自主返納者に対する無料化、並びに他の交通機関と関連付けた地域公共交通路線マップの作成・配布を実施してまいります。

町道の整備については、町道利根里線、町道長南26号線

の整備を継続的に実施してまいります。また、老朽化に伴う道路施設の維持管理につきましては、橋梁及びトンネルの点検を実施し、適切な維持管理と、安心で安全な社会資本の整備に努めてまいります。

## 2 「活気にあふれたまちづくり」

新たな拠点づくり構想による町の飛躍を目指すべく、残る1校となりました「旧豊栄小学校」への企業誘致及び「西部工業団地計画跡地活用」については、重要案件として捉え、スピード感を持って対処してまいります。

農林業の振興につきましては、本年も引き続き、農地中間管理機構を活用した農地の集積・集約化、担い手の農地利用を促進し、生産コストの削減につながる施策を展開してまいります。

有害獣については、その捕獲数が増加の一途をたどっておりますが、鳥獣被害対策実施隊などを中心に、国県の補助制度を積極的に活用しながら、被害防止対策を行ってまいります。

多面的機能支払につきましては

では、農地・農業用施設の保全など様々な面での波及効果をもたらしいておりますので、引き続き導入地区の拡大、推進に努めてまいります。

平成31年度より新たに交付される（仮称）森林環境譲与税は、その使途として、間伐や人材育成・担い手の確保、木材利用の促進や啓発等の森林整備及びその促進に関する費用に充てなければならぬとされておりますので、基金として積み立てるとともに森林環境事業費としての活用を検討してまいります。

商工業の振興につきましては、健全で活気ある商店街づくりを目指し、引き続き商工会を通じて金融指導・経営改善指導や、資金融資に対する利子補給を行い、商工業活性化に向けた支援をしてまいります。

観光分野におきましては、野見金公園において、今後更なる観光客の受け入れを行うため大型観光バスが収容可能な駐車場の整備を進めてまいります。また、広域的観点から、圏域内に存在する様々な魅力や資源を結び付けた広域観光ルートの設定やインバウンドの取り組みを行うなど新





たな地域の魅力を発信してまいります。

### 3 「豊かな自然と調和した快適なまちづくり」

災害に強いまちづくりを推進するため、自主防災組織の設立に向けた啓発・支援並びに、防災訓練の充実により地域防災力の向上を図ってまいります。

また、防災拠点となるべき役場庁舎の耐震化を図る必要があることから、費用対効果を勘案しながら検討を進めてまいります。

戸建て住宅においては、住宅リフォーム工事や、住宅用太陽光発電設備等の設置に助成をするなど、生活環境の改善や自然エネルギーの有効活用を促進を図ってまいります。

農業集落排水事業については、引き続き接続率の向上を図るとともに、施設の適切な維持管理に努めてまいります。

ガス事業では、「安全・安心」を最優先に安定供給に努めてまいります。近年、経年管対策などの設備投資や労務費などが大幅に増加しているため、ガス料金の改定を視野

に入れながら、経営改善に取り組んでまいります。

### 4 「生き生きと元気に暮らせるまちづくり」

福祉の分野では、少子高齢化、核家族化の進展に伴い、高齢者だけの世帯の増加、児童虐待、生活困窮等の問題を抱えております。また、介護士・保育士など、福祉を支える人材不足は深刻な状況となっており、自助、互助、共助、公助のバランスのとれた福祉のまちづくりが必要と考えております。

放課後児童クラブは、引き続き、一貫校の敷地内にあるメリットを生かし、「安心・安全」をモットーに児童の健全育成に努めてまいります。

高齢者福祉では、高齢化率が4割を超えた本町にあっては、町の事業、取組の全てが、高齢者福祉に繋がっています。

これを念頭に、町民の皆さままで取り組む介護予防事業のほか、認知症になっても本人の意思が尊重され、できる限り住み慣れた地域で暮らし続けるよう、包括支援センターを中心に、早期の予防、早期の支援体制を構築してま

います。

介護保険については、引き続き、要介護状態になっても、できる限り住み慣れた地域で生活が続けられるように、また施設での介護が必要になった場合でも、できるだけ地域の施設で介護が受けられるように各種サービスの充実に努め、今後も安定的な保険運営に努めてまいります。

保健事業では、本年度の新規事業として、町民の健康づくりに寄与できるよう「ちな丸ポイント事業」を実施いたします。毎日のウォーキングや、町の検診など、健康につながる活動への参加で貯めたポイントは景品と交換できることにします。

さらに、東京家政大学との交流事業として、主に壮年期の方々を対象に「健康体力調査」を展開してまいります。調査結果に科学的な考え方を示すことで、健康寿命の延伸とともに将来的な介護予防となる「フレイル（虚弱）予防」に繋がる事業と考えております。

特定健診、各種がん検診などの各種検診は、疾病の予防、早期発見、早期治療に向け、受診率の向上に努めてまいります。また、受診後の保

健指導、健康相談業務の充実を図ってまいります。

国民健康保険事業は、昨年度から県が財政運営の責任主体となり、安定的な財政運営や効率的な事業の確保等において中心的な役割を担っております。被保険者が安心して医療を受けられるよう、円滑な事業運営に努めてまいります。

### 5 「人と文化が輝く人間性豊かなまちづくり」

学校教育においては、町教育振興基本計画の方針に沿って特色ある長南町教育の推進を図ってまいります。

子供の生きる力の育成では、学習指導の充実や指導法の改善、英語教育と情報教育の更なる推進、確かな学力の育成と人間性豊かな心を育む教育のため、歴史・伝統・文化理解教育の推進と健康な体と体力を育む教育を推進します。

特色ある教育の推進では、小中一貫教育における連携の具体化や体験活動と地域学習を行うことで郷土を愛する長南っ子を育成します。

さらに、学校・保護者・地域の連携協力を推し進め、いわゆる「地域総出の子育て」を具現化していくため「学校

運営協議会制度」を導入し、学校経営の改善、児童生徒の健全育成に取り組めます。

社会教育については、幅広い年齢層の皆さまが、生きがいと楽しさを求め、共に学び、より充実した時間を過ごせるよう、積極的に取り組んでまいります。中央公民館の耐震化については、東京家政大学と連携・協力の拠点機能を備えた複合施設として建設を検討してまいります。

社会体育においては、関係団体と連携を図り、スポーツを通じた「健康で明るいまちづくり」に努めるとともに、活動の拠点となるスポーツ施設についても、適正な維持管理を図ってまいります。

### 6 「共に助け合う、ふれあいのまちづくり」

行財政改革の推進では、第5次行財政改革実施計画に基づき、社会経済情勢の変化に対応した、適正かつ合理的な行財政運営を推進してまいります。

「本庁舎建設計画」については、将来人口を見据え、簡素で合理的な庁舎建設を考えておりますが、議会からのご意見を踏まえ、更に検討を加えてまいります。



## 平成31年度 一般会計予算総額

# 43億6,500万円

(前年度比0.2%増)

特別会計 34億6,512万円

(前年度比0.6%減)

予算総額 78億3,012万円

(前年度比0.1%減)

特別会計	予算額	前年度比
国民健康保険	11億2,810万円	△0.1%
後期高齢者医療	1億1,780万円	1.6%
介護保険	10億4,100万円	△0.8%
笠森霊園事業	5,720万円	△10.6%
農業集落排水事業	2億1,570万円	2.6%

公営企業会計		収入予算額	前年度比	支出予算額	前年度比
ガス事業会計	収益的収支	6億8,870万円	△ 0.6%	6億8,464万円	△ 0.5%
	資本的収支	5,066万円	48.6%	2億2,068万円	△ 3.5%

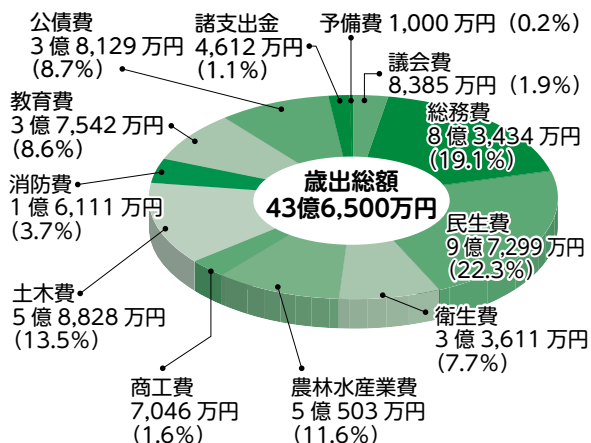
平成31年度一般会計予算は、前年度と比較して900万円、0.2%増加の43億6,500万円となりました。

第4次総合計画をはじめ、地方版総合戦略や各種計画を基本として、「揺るぎない歩みで確かな未来へ」をスローガンに、限りある財源を有効活用するなかで、持続可能な行財政運営を図り、「住民福祉の向上」と「町の発展」に向けた予算編成を行いました。

平成31年度に実施する主な事業をご紹介します。

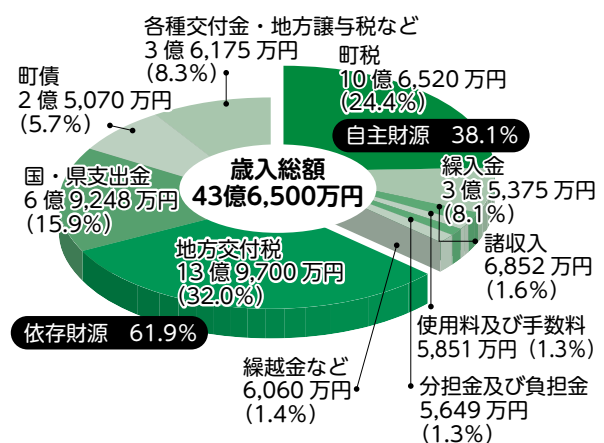
# まちの 新年度予算

## 一般会計歳入・歳出



### 【歳出の概要】

- 総務費は、参議院議員選挙費などの増により、前年度比1,507万円の増額（+1.8%）
- 農林水産業費は、地域農業整備事業補助金の増により、前年度比3,589万円の増額（+7.6%）
- 商工費は、商工会館建設完了に伴う補助金の減により、前年度比3,439万円の減額（△32.8%）
- 土木費は、橋梁修繕工事の減により、前年度比1,535万円の減額（△2.5%）

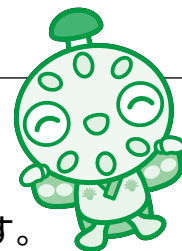


### 【歳入の概要】

- 町税は、法人町民税法人税割などの減により、前年度比1,000万円の減額（△0.9%）
- 地方交付税は、地籍調査事業量の増などにより、前年度比4,500万円の増額（+3.3%）
- 繰入金は、地域農業推進基金の増により、前年度比6,193万円の増額（+21.2%）
- 町債は、臨時財政対策債及び土木費の減により、前年度比6,530万円の減額（△20.7%）







# ■平成 31 年度予算の主な事業

平成 31 年度に取り組む主な事業を 6 つの分野に分けて紹介します。

## 1 基盤整備（道路、土地利用など）

- 道路・橋梁維持事業 2 億 2,770 万円  
町内にある道路について、舗装及び法面が老朽化した箇所の修繕工事を行います。また、点検の結果、長寿命化対策が必要な橋梁について、修繕工事を行います。
- 地籍調査事業 2 億 2,238 万円  
一筆ごとの土地の所有者、地番、地目を調査し、境界及び地積を測量することで地図及び簿冊を作成します。今年度は、岩撫、水沼及び豊原地区の一部を実施する予定です。
- 道路整備事業 5,040 万円  
安全で円滑な交通の確保のため、道路が狭い箇所や線形が悪い箇所などについて改良工事を行います。

## 2 産業・雇用（農林業、商工業、観光など）

- 地域農業整備事業補助金 5,483 万円  
全農家参加型の農業を推進し、耕作放棄地の解消や担い手の育成を図るため、一定要件を満たした大規模農家や営農組織に対し、農業用機械器具等の購入費を補助します。
- 多面的機能支払交付金事業 4,722 万円  
農業の担い手に集中する水路・農道等の管理を地域で支え、農地集積を後押しするための交付金を交付します。
- 観光施設整備事業 2,132 万円  
野見金公園の駐車場整備を始めとする施設整備により魅力ある地域づくりを行い、地域活性化を図ります。

## 3 生活環境（居住環境、防災など）

- 地上デジタル放送受信対策事業 2,052 万円  
町は無線共聴施設と有線共聴施設を運用し、地上デジタル放送の電波が届きにくい難視地域でテレビが見られるように対策を行います。
- 若者定住促進奨励金交付事業 1,500 万円  
町内に住宅を取得し、定住する方に対して住宅取得奨励金を交付し、定住人口の増加と地域の活性化に努めます。
- 総合防災マップ作成事業 253 万円  
浸水想定区域及び土砂災害警戒区域等を示した総合的なハザードマップを作成し、適切な避難体制等の充実・強化を図ります。（全戸配布）

## 4 保健・福祉（保健・医療、障害者福祉など）

- 障害者（児）福祉事業 1 億 7,899 万円  
障害者（児）が地域で自立した日常生活または社会生活を安心して営むために必要な障害福祉サービス（介護給付、重度心身障害者（児）医療費扶助等）を行います。
- 母子保健推進事業 3,493 万円  
母子の健康保持・増進及び子育て支援のため、妊婦・乳児健康診査などを実施します。その他、高校生等の保健の向上のため、高校生等医療費助成等を実施します。
- 健康増進事業 2,850 万円  
健康教育、健康相談その他の健康増進に資するため、各種がん検診、後期高齢者健康診査、各種運動教室等を実施します。

## 5 教育・体育・文化 （学校教育、伝統文化など）

- スクールバス運行事業 4,116 万円  
小学校児童の通学のため、バス 4 台を配備し、町内全域にわたりスクールバスを運行します。
- ICT 推進事業 2,837 万円  
小学校においては全児童に、中学校においては 40 台のタブレットパソコンを配備し、先進的な教育と学力向上を目指します。
- 学習支援指導員等配置事業 1,474 万円  
小中学校に非常勤の学習支援指導員等を配置し、ティームティーチングを始めとした取り組みにより校内支援体制の充実を図ります。

## 6 行政・協働（行財政の効率化、協働など）

- ふるさと納税 582 万円  
町を応援してくださるふるさと納税（寄附金）の募集を行い、自主財源の確保を図ります。また、返礼品である地元特産品等を通じて町の PR を行います。
- 地域おこし協力隊事業 354 万円  
都市住民を受け入れ隊員として委嘱し、町内で生活しながら様々な地域協力活動を行ってもらい、地域力の維持・強化を図ります。



# 職員の配置

4月1日付けで町職員の人事異動を行い、次のようになりました。

町長 平野 貞夫

教育長 小高 憲二

課 等 名	課 長 等	課 長 補 佐 等	係 名	係 長 ・ 主 査	副 主 査	係	主 な 業 務 内 容
総務課 46-2111	土橋 博美	長谷 英樹	行政係	山本 和人		吉野 亘	人事、給与、行財政改革、情報公開、個人情報保護、行政相談、防災、国民保護計画、消防など
企画政策課 46-2113	田中英司	三上 達也	企画調整係	渡邊 成就		手嶋 友美 寺田 篤司 田中 絵梨	文書管理、交通安全、交通災害共済、防犯、自衛隊、電子自治体、叙勲、秘書、職員の福利厚生・衛生管理など
財政課 46-2112	今井 隆幸	江澤 卓哉	広報統計係	三上 達也(兼)		風戸 知 佐久間 俊介	政策方針、男女共同参画、巡回バス、企業誘致、マスコットキャラクター、特命事項など
税務住民課 46-2118	鈴木 隆生	荒井 和紀	戸籍年金係	荒井 和紀(兼)		若菜 亮佑 鈴木 涼太 石井 健斗 星 恭平 山本 裕喜 鶴岡 理央	統計調査、ホームページ、広報、町勢要覧など 財政計画、予算の編成と執行管理、財政状況の公表など 公共事業発注、入札・契約、登記、公共工事の検査など 町税等の賦課、申告相談、税関係証明書の発行、町税等の徴収、滞納・欠損処分など 戸籍、住民登録、印鑑登録、埋火葬許可、人口動態、国民年金など
福祉課 46-2116 包括支援センター 40-5901	仁茂 田宏子	山口 重之	福祉介護係 包括支援センター 児童係	金坂 美智子 山口 重之(兼)	井龍 美香	荒井 清志(再任用) 宮崎 雅也 猪野 宏明 行木 柚香 齊藤 美加	社会福祉、生活保護、心身障害者、民生・児童福祉、介護保険など 包括支援センター事業 児童手当、保育所入所、ひとり親家庭助成など
保育所 46-0928 46-0934		所長 木島 美恵子 副主幹 齊藤 恵津子		主任保育士 永吉 佳子 大倉 弘子 速水 実穂	金澤 知子 西郡 朝子 小関 晴美	荒井 ひろみ 座間 佳美 江沢 昌美 永嶋 綾子 麻生 恵理 関屋 花菜 目良 恵里 奈良 彩 青木 亜矢子	保育所業務
健康保険課 健康管理係 46-3392 保険係 46-2119	河野 勉	松崎 文昭	健康管理係	手嶋 俊雅		石井 雄士 志賀 友美 永嶋 美帆 重村 美和子 加藤 晃子	各種検(健)診、母子保健、予防接種、献血、各種健康教室、食生活改善推進員、健康相談など
産業振興課 46-3397	岩崎 彰 (再任用)	杉崎 武人	農林振興係 商工観光係 集落排水係	藤平 大樹 杉崎 武人(兼) 杉崎 武人(兼)		山田 翔 青木 成樹 土岐 洋平 小高 涼輔 墨田 祐貴	国民健康保険、後期高齢者医療など 農業・畜産業、林業の振興、土地改良、農村総合整備計画、林業構造改善事業など 農工商業の振興、消費者行政、観光など 農業集落排水、施設管理組合の育成指導など 農村環境改善センター管理など
農村環境改善センター 46-1336	所長 岩崎 彰(兼)						





農地保全課 46-3396	高德一博		農地保全係	関陽介		申形茂	営農推進、農地の保全、耕作放棄地、多面的機能事業など
建設環境課 46-3394	唐鎌仲康	小澤元晴	建設維持係 都市計画・ 生活環境係 地籍調査係	伊東和史 糸井信之 小澤元晴(兼) 吉野紀夫 小澤元晴(兼)		石川大輔 渡辺禎哉 古川雄太 深山浩基 石野俊和	有害鳥獣駆除、有害鳥獣対策協議会など 道路・橋梁・河川整備、公共土木施設災害復旧、 道路管理維持、土砂災害、町営住宅など 都市計画、環境保全、再生可能エネルギー、廃棄物など 地籍調査
笠森霊園管理事務所 46-2115	所長 唐鎌仲康(兼)		供給保安係	阿部美晴	吉野陽子	中村義貞(再任用)	笠森霊園管理業務
ガス課 46-3401 夜間 46-1675	大杉孝		経営営業係	中村優	佐久間直毅	川嶋崇寛 渡邊祥人	本支管工事の設計、管理など
会計課 46-2117	会計管理者兼課長 浅生博之(再任用)		出納係	長島明子	花崎由美子		ガスの使用申込、検針及び・料金の賦課徴収など
議会事務局 46-3390	大塚孝一(再任用)			片岡勤		石橋明奈	町費の出納、現金・財産の管理、決算など
農業委員会事務局 46-3396	高德一博(兼)		総務係	金木雅子			議会事務局全般、議会報など
学校教育課 46-3398	川野博文 主幹 大塚猛		学校教育係	前澤美紀		林祐市 宮崎美与子(長南小) 飯塚英代(長南中)	農業委員会総会、農業者年金、小作料、農地の権利移 転と転用など
給食所 46-0531	学校教育課長 事務取扱					李沙織 麻生英雄 前田陽子 学校栄養職員(県職員)	教育委員会会議、学校施設の維持管理、予算、 学校区域の設置、教育統計など
生涯学習課 46-1194	三十尾成弘	風間俊人	生涯学習係	鈴木弘		内山翔一朗 大杉香 鶴岡裕輔	中小学校における学校給食業務など
中央公民館 46-1194	三十尾成弘(兼)	風間俊人(兼)	文化振興係	風間俊人(兼)			生涯学習、青少年教育、公民館各種教室、文化祭、 社会教育施設の維持管理など
資料館 46-1194	三十尾成弘(兼)	風間俊人(兼)	文化振興係兼務	文化振興係兼務			文化団体の育成、文化財の保護、郷土資料館など
海洋センター 46-2860	三十尾成弘(兼)	石川和良	社会体育係			河野順一 齊藤佳	公民館の維持管理など
長南町選挙管理委員会 書記長 土橋博美(兼)	長谷英樹(兼)			山本和人(兼)		田中絵梨(兼)	資料館の維持管理など
長南町監査委員 大塚孝一(兼)				片岡勤(兼)		石橋明奈(兼)	社会体育の普及、社会体育施設の維持管理など
社会福祉法人長南町 社会福祉協議会事務局 主幹 今関裕司	局長 野口喜正					鈴木裕子 金坂ゆかり	地域福祉事業、在宅福祉サービス、介護保険事業など
社会福祉協議会職員 46-3391				河野真弓	介護支援専門員 ホームヘルパー	原順子 池田敦子 白井みつ子 諏佐顕代	

町職員として町政の発展に貢献された次の方々が退職されました。

【退職】岩崎 彰 大塚孝一 浅生博之 荒井清志 常泉秀雄 佐藤 功 渡邊哲也 岡本房枝 齋藤真由美 川井 啓 田邊功一(再任用) 岩崎利之(再任用)



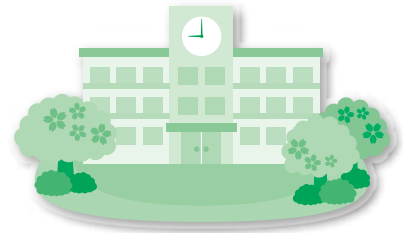
# — 教 職 員 の 異 動 —

4月1日付けで、教職員の異動が行われました。（敬称略・順不同）

## 転 入

### 長南小学校

教 頭	田中 俊一	（長柄町立長柄小学校から）
教 諭	中村 喜子	（茂原市立西小学校から）
教 諭	西郡 拓郎	（新規採用）
講 師	村上 結香	
講 師	関 雅仁	
講 師	井桁 明子	
講 師	石井 亨季	



### 長南中学校

教 頭	山田 弘公	（いすみ市立中根小学校から）
養 護 教 諭	常澄 裕美	（長柄町立長柄中学校から）
非常勤講師	永津 章代	

## 転 出

### 長南小学校

教 頭	小高 俊哉	（長柄町立長柄小学校へ）
教 諭	岡本 栄子	（茂原市立西小学校へ）
教 諭	森 好美	（長生村立八積小学校へ）
講 師	今田ひろみ	（退職）
講 師	市川 優輝	（退職）
講 師	新田 唯	（退職）
講 師	相 よし子	（退職）
講 師	西郡 拓郎	（退職）



### 長南中学校

教 頭	川野 治一	（退職）
養 護 教 諭	苅米ともみ	（白子町立南白亀小学校へ）
講 師	西谷 公貴	（退職）
非常勤講師	中村 有知	（退職）





# 皆で創る教育新時代

## ～地域総出の子育てへ～

「学力と人づくり」の中小一貫教育も三年目の春を迎え、本町教育の更なる進展の時となりました。特に、長南町で生まれた子どもが長南町で学び、成長できる学習環境の整備と人づくり教育は、喫緊の課題です。

教育は人が人を育てる営みですが、その子どもに沿った指導・支援を如何に充実できるかが大切で、時間も掛かります。今、忙しさを増す学校で、教師が子ども一人一人とじっくり接し、心や成長に沿った、質の高い指導を安定的に進める環境整備は、教育行政の最重点です。教育委員会では、本町教育の今後を視野に入れた方策として「長南プラン」を提案していますが、四月からは次のステージへの活動を始めます。本プランは、学校の特色あるカリキュラム（教育内容と計画）の実施と支援組織整備の二面から具体化します。これまでに学校では、意欲溢れる教師により、高い資質のALTの導入や体験的な英語学習、一人一台のパソコンを活用したICTの授業など、時代に先駆けた特色あるカリキュラムを実施して参りました。優れた教科指導員や学習支援員の導入はこれを支えるものです。

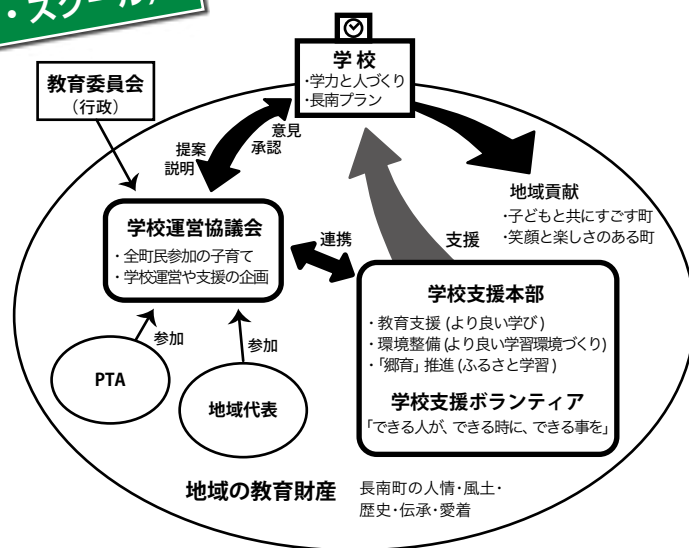
本年度は、更に『長南町教育推進協

議会』（コミュニティ・スクール）を組織し、学校教育のシステム化を図ります。この狙いは、優れた専門性や経歴をお持ちの方々に授業に参加していただき、指導の一層の質的充実と向上を期すことにあります。また、更に進む少子化時代に向け、本町の全ての子どもを町の将来を担う皆の財産として、全町民に子育てに参加していただける本町教育の特色ある推進組織として、その整備を図るものです。「学校運営協議会」では、校長が作成する経営方針の承認や推進に関する意見を提出し、町民の意見に基づく教育の実現に参画します。また、「学校支援本部」では、学校の要請に応じて講師やボランティアを派遣し、学校教育や子育ての支援体制を確立します。昨年度来、授業の企画や支援を行うインストラクターと、学校と地域との連携を進めるコーディネイターを導入し、組織化への準備を進めて参りました。

学校を教育活動の核とし、本町の未来に羽ばたく、逞しいエネルギーと輝かしい夢をもった子どもを、「地域総出」で育てたいと考えます。一層のご理解とご支援をお願い申し上げます。

長南町教育長 小高 憲二

### 長南町教育推進協議会 (コミュニティ・スクール)



# ゴールデンウィーク (4/27～5/6) 期間中の業務日程

今年は  
10 連休

業務等	月日		4 月				5 月			
	27 日(土)	28 日(日)	29 日(月)	30 日(火)	1 日(水)	2 日(木)	3 日(金)	4 日(土)	5 日(日)	6 日(月)
	週休日	週休日	昭和の日	国民の休日	即位の日	国民の休日	憲法記念日	みどりの日	こどもの日	振替休日
役場業務	<p>休み</p> <p>※戸籍届出は、休み期間中でも受け付けます。 ※住民票、印鑑証明などの証明書は、<b>4月26日(金)の17時までに予約</b>をすると休み期間中でも受け取れます。☎税務住民課 ☎46-2118</p>									
ガス事業 ☎ガス供給所 ☎46-1675	<p>休み</p> <p>※緊急の場合は、ガス供給所に宿日直者がいますので、ご連絡ください。</p>									
巡回バス デマンドタクシー ☎企画政策課 ☎46-2113	<p>休み</p>									
ゴミの収集業務 ☎長生郡市広域市町村圏組合 環境衛生課 ☎23-4944	<p>休み期間中も通常どおりゴミ収集を行います</p> <p>※ゴミの収集日については、平成31年度版「ゴミと資源の分け方・出し方」をご確認ください。</p>									
環境衛生センターへの ゴミの持ち込み ☎長生郡市広域市町村圏組合 環境衛生課 ☎23-4944	8:30 ～ 11:45	休み	8:30 ～ 11:45	8:30 ～ 11:45	8:30 ～ 11:45	8:30 ～ 11:45	8:30 ～ 11:45	8:30 ～ 11:45	休み	8:30 ～ 11:45
し尿収集 浄化槽清掃 ☎長生郡市広域市町村圏組合 環境衛生課 ☎23-4944	休み	休み	休み	(有)マツオ 産業	休み	(有)茂原 中央商事・ セントラル 美装機	休み	休み	休み	休み
水道業務 ☎長生郡市広域市町村圏組合 水道部 ☎23-9491	<p>休み</p> <p>※緊急の場合は、水道部事務所に宿日直者がいますので、ご連絡ください。</p>									
長南聖苑 ☎☎46-3525	火葬 のみ	通夜 のみ	通常業務				火葬 のみ	通夜 のみ	通常業務	





# 国保 後期

# 人間ドック費用助成のご案内

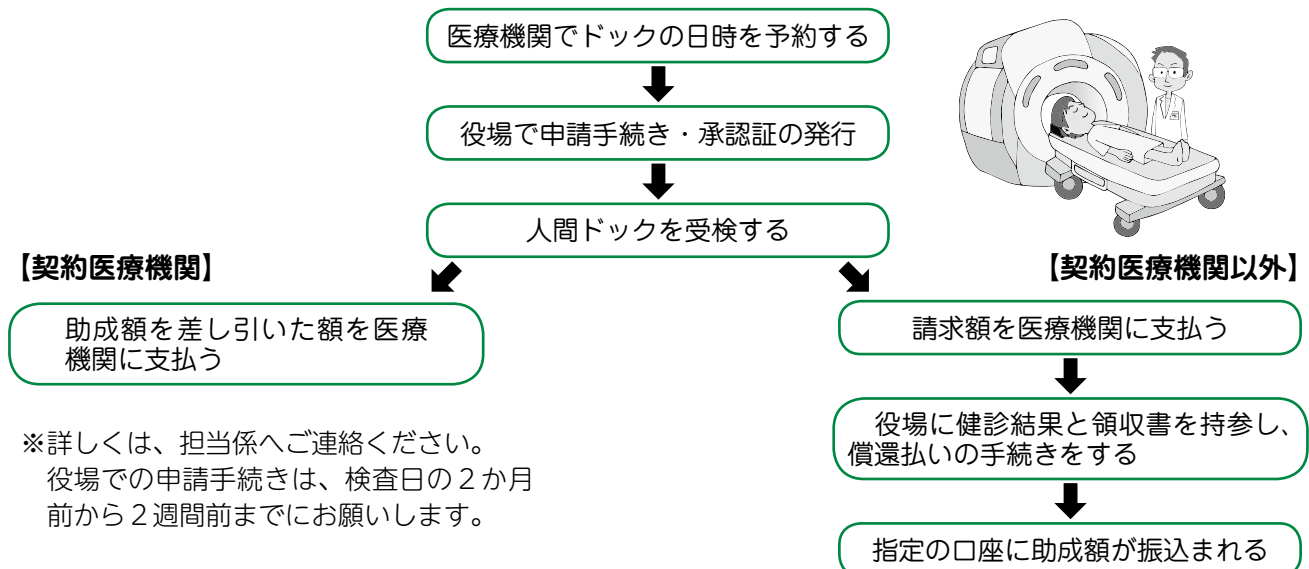
(ちよな丸ポイント対象事業)

本町に住所があり、国民健康保険・後期高齢者医療に1年以上加入している20歳以上の方には、「短期人間ドック」費用の一部を助成しています（国保税もしくは後期高齢者保険料を完納している方）。生活習慣病をはじめとした体の異常の早期発見・早期治療と健康増進を図るために行われる総合的な健診です。ご自身の健康保持、疾病予防のためにもぜひこの制度を利用し、健康管理にお役立てください。

## ◆◆ 費用助成の内容 ◆◆

- ・ 検査費用総額の7割を町で負担します。**上限額は60,000円**です。
  - ・ 契約医療機関以外で実施した場合も下記条件を満たす場合は、助成対象になります。
- 【条件】・ 過去2回以上自費により契約医療機関以外の同一機関で人間ドックを受けている。  
・ 人間ドック希望年度に町の集団健診または個別健診を受けていない。

## ◆◆ 申請方法 ◆◆



## ◆◆ 契約医療機関 ◆◆

順不同

医療機関名	所在地	電話番号
亀田クリニック 健康管理センター	鴨川市東町1344	04-7099-1115
亀田総合病院附属 幕張クリニック	千葉市美浜区中瀬1-3CD棟2階	043-296-2321
公立長生病院	茂原市本納2777	0475-34-2121
君塚病院	茂原市高師2-8	0475-25-1811
穴倉病院	茂原市高師687	0475-24-2171
山之内病院	茂原市町保3	0475-25-1131
吉田医院	茂原市法目784	0475-34-3045
鈴木医院	茂原市茂原143	0475-22-2630
宮本内科医院	茂原市緑ヶ丘4-3-3	0475-22-3770
睦沢診療所	睦沢町上市場1504	0475-44-2236
リソルクリニック	長柄町上野521-4	0475-35-2222

問い合わせ 健康保険課 保険係 ☎46-2119





4月から各種健（検）診がはじまります。  
 検診のご案内及び問診票は、昨年受診された方及び検診の  
 受診希望があった方に検診の約2週間前に送付いたします。  
 新たに受診を希望の場合はお早めにご連絡ください。

問い合わせ 健康保険課 健康管理係 ☎46-3392



青年の健康診査 特定健康診査 後期高齢者健康診査		前立腺がん 検 診	肝炎ウイルス 検 査	乳がん検診		子宮がん 検 診
ピロリ菌抗体性検査				超音波検査	マンモグラフィ 検 査	
・ 青年の健康診査 18歳～39歳の方 ・ 特定健康診査 40歳～74歳の国民健康保険 加入者の方 ・ 後期高齢者健康診査 75歳以上の方 ピロリ菌抗体性検査 特定健康診査の対象の方で 40歳～64歳までの方		50歳以上の 男性	40歳以上の方 ただし、今ま でに検査を受 けたことがな い方	30歳～39歳 41歳・43歳 45歳・47歳 49歳・51歳 53歳・55歳 57歳・59歳 の女性	40歳・42歳 44歳・46歳 48歳・50歳 52歳・54歳 56歳・58歳 60歳以上の 女性	20歳以上の 女性
				※40歳～60歳までの方は 交互に検診		
・ 問診 ・ 計測（血圧・身長・体重、 腹囲 は特定健康診査のみ） ・ 医師の診察 ・ 心電図検査 ・ 眼底検査 ・ 採血 ・ 尿検査		・ 採血	・ 問診 ・ 採血	・ 問診 ・ 超音波検査 (超音波を利用し て乳房全体を 調べる検査)	・ 問診 ・ エックス線 検査 (乳房を圧迫 してはさみ、 乳房全体を 撮影)	・ 問診 ・ 細胞診
5月7日（火） 5月8日（水） 5月9日（木） 夜間健診：5月10日（金）		5月10日（金） 5月11日（土） 5月13日（月） 予備日：6月15日（土）		5月17日（金） 5月28日（火） 6月1日（土）		
長南町保健センター（本庁舎裏側）						
青年の健康診査 1,000円 特定健康診査 1,000円 後期高齢者健康診査 無料 ピロリ菌抗体性検査500円		500円	無料	500円	500円	500円





# 平成31年度 各種集団健(検)診のご案内

(ちょな丸ポイント対象事業)

項目	胃がん検診	胸部レントゲン検査		骨粗しょう症 検 診	大腸がん検診	喀痰検査
		結核検診	肺がん検診			
対象者	40歳以上の方	65歳以上の方	40～64歳の方	20歳・25歳 30歳・35歳 40歳・45歳 50歳・55歳 60歳・65歳 70歳の女性	40歳以上の方	40歳以上の方 ただし、喫煙歴 や痰が出る等の 症状のある方
検査内容	・ 問診 ・ 胃部エックス 線間接撮影 (バリウムを飲み 胃のエックス線 写真を撮影)	・ 問診 ・ 胸部エックス 線間接撮影	・ 問診 ・ 胸部エックス 線間接撮影	・ 問診 ・ 骨密度測定 (かかとに超音 波を当てて測 定)	・ 問診 ・ 指定の容器に 1日1本、2日 間の便を取り、 血液反応がな いか調べます	・ 問診 ・ 指定の容器に 3日間痰を取 り、調べます
日程	4月3日（水） 4月4日（木） 4月5日（金） 4月6日（土）	4月16日（火） 4月17日（水）			4月23日（火） 4月24日（水） 予備日：5月11日（土）	
会場	長南町保健センター（本庁舎裏側）					
料金	500円	無料	500円	500円	500円	500円





## 高齢者肺炎球菌予防接種 費用を一部助成します



町では、住民登録がある 65 歳以上の方などを対象に、肺炎球菌予防接種費用の一部を助成しています。今年度、予防接種対象者には、4 月末までに関係書類を郵送いたします。

**助成対象者**（定期・任意予防接種ともに①・②両方を満たす方）

### 【定期予防接種】

- ①今年度末までに 65・70・75・80・85・90・95・100 歳になる方および平成 31 年 3 月 31 日において 100 歳以上の方（4 月末までに予診票を送付します）。または、60 歳以上 65 歳未満の方で心臓、じん臓、または呼吸器の機能およびヒト免疫不全ウイルスにより免疫の機能に障害を有する方（該当の方は、健康保険課へ申し出ください）。
- ②今までに接種を受けたことが無い方  
※定期接種対象者は国の経過措置が延長されたことにより設けられています。今年度対象となる方は早目に接種するようにしましょう。

### 【任意予防接種】

- ① 65 歳以上で定期予防接種の対象者でない方  
※ 66 歳～69 歳、71 歳～74 歳の方など
- ② 今までに接種を受けたことが無い方、または、今までに町の助成を受けたことがなく、前回の接種から 5 年以上経過している方

**接種期間** 平成 31 年 4 月 1 日～翌年 3 月 31 日

**助成回数** 1 人 1 回限り

**助成額** 3,000 円（助成額を超えた額は自己負担）

※平成 31 年 3 月 31 日までに送付された色紙予診票は、4 月から使用できません。色紙予診表をお持ちで接種を希望する場合は、新しい予診票を送付しますので下記までご連絡をお願いします。



**問い合わせ** 健康保険課 健康管理係 ☎ 46-3392

## 妊婦健康診査費用助成事業の申請

お済み  
ですか

町では、妊婦健康診査に一部自己負担が生じた場合、1 回当たりにつき 2,000 円を上限に助成しています。

**対象者** 本町に住所を有する妊婦

※妊婦健康診査受診票を利用して受診した妊婦

**助成額** 1 回の健診につき、2,000 円

※平成 30 年 4 月 1 日以降に、町発行の母子健康手帳別冊 1 の「医療機関委託妊婦健康診査受診票」を利用した際、診察等で自己負担が生じた場合

**助成方法** 償還払い

**申請期間** 2 年以内

**申請方法** 母子健康手帳・領収書・診療明細書等・印鑑・振込口座のわかる物（通帳等）を持参してください。窓口にて申請書を記入していただきます。

※出産までのすべての領収書を添えて申請してください。

**問い合わせ** 健康保険課 健康管理係 ☎ 46-3392



# 歯のコンクールに参加してみませんか？

～よい歯のコンクール出場者、8020運動普及標語募集～

## よい歯のコンクール

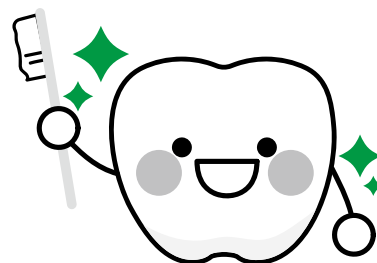
日時 5月16日（木）9時30分集合  
場所 茂原市保健センター

### ◆親と子のよい歯のコンクール

対象者 平成30年4月～平成31年3月までの間に、町の3歳児  
健診を受診した、むし歯のない幼児とその父または母

### ◆高齢者のよい歯のコンクール

対象者 4月1日現在、80歳以上で完全に治療されている自分の歯（かぶせた歯、さし歯でも可）が  
20本以上あり、歯並び・かみ合わせが良好で、口の中がきれいに清掃されている方



## ■8020運動普及標語

応募資格 長生郡市在住・在勤者・在学者

応募内容 歯科疾患（むし歯および歯周疾患）の予防に関するもの

応募方法 コンクール・標語ともに、郵送またはメールにて申し込み  
（住所・氏名・年齢・性別・職業・電話番号を記入）

申込期限 いずれも4月19日（金）

問い合わせ（申込先） 健康保険課 健康管理係 ☎46-3392 ✉kenko@town.chonan.lg.jp  
〒297-0192 長南町長南2110

## 国民年金の種別と変更手続き

国民年金制度では、国内に居住

する20歳以上60歳未満までのすべ

ての方に加入が義務付けられてい

ます。国民年金の加入種別は、次

の3種類に分かれており、届出は

加入時だけでなく、種別が変わっ

たときにも手続きが必要となりま

すので、年金手帳を添えて、その

都度忘れずに行いましょう。

なお種別変更の届出を忘れる

と、年金が受け取れないこともあ

ります。

### ○国民年金加入種別

#### 第1号被保険者

自営業や農業・漁業の方とその  
配偶者、20歳以上の学生、フリー  
ターの方などが対象です。

加入や種別変更の手続きは、税  
務住民課 戸籍年金係で行いま  
す。

#### 第2号被保険者

会社や官公庁にお勤めの方な  
ど、厚生年金や共済組合に加入し  
ている方が対象です。

加入手続きは、会社や官公庁が  
行います。

#### 第3号被保険者

国民年金の第2号被保険者に扶  
養されている配偶者の方が対象で

す。

届出は、配偶者の勤務先を通じ  
て行います。

### ○種別変更となるケース

#### 第1号被保険者

第2号被保険者が退職されると  
第1号被保険者（第3号被保険者  
になる場合は除く）となります。

また、その方に扶養されていた  
第3号被保険者がいる場合は、そ  
の方も第1号被保険者になりま  
す。

#### 第2号被保険者

第1号被保険者または第3号被  
保険者が就職して厚生年金等に  
加入すると第2号被保険者になり  
ます。

#### 第3号被保険者

会社等を退職して厚生年金など  
に加入されている方の被扶養配偶  
者になる方などが第3号被保険者  
になります。

### 問い合わせ

税務住民課 戸籍年金係

☎46-2118

千葉年金事務所 国民年金課

☎043-242-16320



平成31年度

# 長南町まちづくり町民提案事業

～団体が主体的に企画・実施する町の活性化やP・Rを図る事業を募集します！

## 対象となる事業

- ◆ 自主的・主体的に実施される事業
- ◆ 町内で実施され町の活性化やP・Rが図れる事業
- ◆ 2020年2月末日までに実施される事業
- ◆ ひとのなぐれを生む事業
- ※ 同一事業は連続3年度まで。審査は毎年実施します。

## 対象となる団体

- ◆ 町内に活動拠点を有する
- ◆ 構成員が3人以上
- ◆ 構成員の過半数が町内に在住および在勤

## 対象となる経費

- ◆ 事業の運営に必要な費用
- ※ 飲食費、視察旅費、事業に直接関係のない経費および社会通念上適当でないものは除きます。

## 補助率

予算の範囲内で1事業あたり年間20万円を限度。原則対象経費の1/2を助成します。

## 応募方法

事業企画書および添付書類をそろえて企画政策課へ提出してください。  
様式は町ホームページでダウンロードまたは企画政策課窓口に用意してあります。郵送での受付は行いません。  
窓口で書類内容を確認しますので、内容のわかる方が提出してください。

## 応募期間

5月7日（火）～5月31日（金）

## 選考方法

左記の審査基準にもとづき審査します。採択された事業に補助金を交付します。

- ◆ 自主性・主体性
- ◆ 目的・公益性
- ◆ 実現性
- ◆ 期待される事業の効果・成果
- ◆ 予算書の記載内容や積算根拠

## 問い合わせ

企画政策課 企画調整係

☎ 4612113

## 公募 まちづくり委員

### 地域公共交通活性化協議会委員

まちづくりに関する諸計画に対して調査・審議していただく「まちづくり委員」および巡回バスなどを含めた地域公共交通のあり方を検討する「地域公共交通活性化協議会委員」を公募します。

#### まちづくり委員会

募集人数 2人以内  
会議の程度 年5回程度

#### 地域公共交通活性化協議会

募集人数 4人以内  
会議の程度 年4回程度

## 任期

委嘱の日から2年間

## 応募方法

申込書に必要事項を記入し、郵送、FAXまたは電子メールにより提出してください。

## 応募締切

4月26日（金）

## 選考方法等

※ 当日消印有効  
選考基準にもとづき応募書類を審査し結果は応募者全員に通知します。

※ 応募用紙は、企画政策課窓口、または町ホームページからダウンロードしてください。

## 問い合わせ（応募先）

企画政策課 企画調整係

☎ 4612113 ☎ 4611214

✉ kikaku@town.chonan.lg.jp



若者の  
住まいづくりを  
アシスト!!

## 長南町若者定住促進事業

町では、地域の活性化と定住人口の増加を目的として2019年4月1日から2024年3月31日までに住宅を取得した45歳以下の夫婦世帯に対して、住宅取得奨励金（上限200万円）を交付しています。

※取得から1年以内に申請してください。

## 奨励金の金額は？

## ■新築住宅の場合

70万円

## ■中古住宅の場合

30万円

## ※奨励金に加算があります！

- ・町内建設業者利用の場合（新築住宅に限る） 50万円
- ・世帯員全員が町外からの転入者である場合 50万円
- ・同居する18歳未満の子ども1人につき 10万円



（例）町外から夫婦と子ども3人で町内建設業者が建設した新築住宅を取得した場合

奨励金	町内業者利用加算	町外からの転入加算	子ども加算	
70万円	+	50万円	+	50万円
			+	30万円
= 200万円				

※助成額の上限は200万円になります。

対象となる住宅や世帯など、お気軽にご相談ください。

町ホームページにも情報を掲載しています。

問い合わせ 企画政策課 企画調整係 ☎46-2113

## 快適な暮らしの応援をします！

～生活・環境の各種補助金のお知らせ～

## ゴミ減量化対策



- 購入金額の1/2以内  
限度額は以下のとおりです
- ・微生物処理容器（2基セット） 2,000円
  - ・コンポスト 2,500円
  - ・電気式処理機 15,000円

## 木造戸建て住宅耐震診断補助



- ・昭和56年築以前の家屋
- ・一棟あたり 診断費用の1/2以内
- ・限度額 60,000円

## 住宅用省エネルギー設備等設置補助



- ・太陽光発電設備  
1キロワットあたり 40,000円  
限度額 180,000円
- ・太陽光発電蓄電設備  
限度額 100,000円
- ・太陽熱利用設備  
限度額 50,000円

## 合併浄化槽補助

- ・新築（更新可）  
人槽に関係なく一律 90,000円
- ・汲み取り転換  
5人槽 371,000円  
7人槽 417,000円  
10人槽 520,000円  
（汲み取り槽を撤去した場合、200,000円加算）
- ・単独転換  
5人槽 405,000円  
7人槽 468,000円  
10人槽 594,000円  
（単独浄化槽を撤去した場合、280,000円加算）

## 住宅リフォーム補助



- ・20万円以上のリフォーム工事
- ・工事費用の1/10以内
- ・限度額 200,000円
- ・1住宅につき1回限り

## 木造戸建て住宅耐震改修補助



- ・昭和56年築以前の家屋
- ・一棟あたり 改修費用の1/2以内
- ・限度額 300,000円

問い合わせ

建設環境課 都市計画・生活環境係 ☎46-3394



## 犬の狂犬病予防集合注射

飼い主には、狂犬病予防法で犬の登録（犬の生涯に1回）と狂犬病予防注射（年1回）が義務付けられています。

次のとおり実施しますので、必ず最寄りの会場で受けてください。当日は雨でも実施します。

### 登録が済んでいる場合

■料金 3,500円

町からの注射案内ハガキを必ずお持ちください。

### 新規登録の場合

■料金 6,500円（登録手数料など込み）

問診票（配布したチラシの裏面に印刷してあります）を記入し、お持ちください。

●おつりのないように準備をお願いします。

●犬の死亡や転入、その他変更があった場合はご連絡ください。

●暴れる犬、病気や妊娠している場合は予防注射を受けられません。獣医にご相談ください。

●犬の体を清潔にして犬を制御できる人が連れて来てください。なお、雨天の場合は愛犬を拭くタオルを持参してください。

### 問い合わせ

建設環境課 都市計画・生活環境係

☎46-3394

実施日	場 所	予定時間
4月10日(水)	千田青年館	9:15 ~ 9:50
	米満堰（豊栄神社裏）	10:05 ~ 10:45
	老人いこいの家 （房総信組裏）	11:00 ~ 11:30
	旧蔵持ゲートボール場	13:10 ~ 13:30
	旧坂本青年館	13:45 ~ 14:05
	下小野田青年館	14:20 ~ 14:45
4月11日(木)	山内青年館	9:15 ~ 9:50
	旧 JA 長生西支所	10:05 ~ 10:45
	市野々下 ファミリーセンター	11:00 ~ 11:30
	小生田下集会所	13:10 ~ 13:30
	JA 長生給田倉庫	13:45 ~ 14:05
	下芝原東部 ライスセンター	14:20 ~ 14:45
4月14日(日)	長南町保健センター	9:00 ~ 11:00

## 巡回バス回数券

### 利用対象者を全町民に 拡大

4月1日から、小中学生を対象としていた巡回バス回数券を、全町民に拡大しました。2割お得となっていますので、ぜひお買い求めください。

※民間の路線バス等では、ご利用できませんのでご注意ください。

販売価格 1,000円（100円券×12枚）

販売場所 小湊バス長南営業所／長南町巡回バス車内／役場企画政策課窓口

※運転免許を自主返納された高齢者の方は、巡回バスの運賃が無料になる制度もあります。詳細はお問い合わせください。

### 問い合わせ

小湊バス長南営業所 ☎46-3581

企画政策課 企画調整係 ☎46-2113

## 固定資産の縦覧・閲覧

平成31年度の固定資産の価格（評価額）を縦覧します。また、固定資産を所有している方や納税管理人の方は、固定資産名寄帳を閲覧（請求）することもできます。

縦覧期間 4月1日（月）～5月7日（火）

8時30分～17時15分

※土曜日、日曜日、祝日を除く。

縦覧場所 税務住民課

縦覧および名寄帳を閲覧（請求）

する際に持参するもの

■印鑑

■身分証明書

（マイナンバーカードや運転免許証など）

■代理人が閲覧（請求）する場合は委任状が必要です。

### 問い合わせ

税務住民課 賦課徴収係

☎46-2118





## 平成31年度 笠森霊園墓所の 使用者を募集します

### 受付期間・場所

5月1日(水)～5月14日(火)  
8時30分～16時30分まで  
笠森霊園管理事務所

### 申込資格

長南町に住所を有する世帯主であること。または、長南町に5年以内に居住する見込みのある世帯主の方。

**募集する墓所の数** 普通墓所 176区画  
芝生墓所 6区画  
特殊墓所 25区画

### 申込方法

募集する墓所を見ていただき、墓所の区画が決まりましたら笠森霊園管理事務所へ申込手続きをしてください。

なお、申込みの際には、住民票(本籍が記載された発行後3ヶ月以内のもの)と印鑑が必要となります。

※居住見込みの方は、5年以内に長南町に居住することを明記した旨の誓約書が必要です。

### その他

申込みの際、申込者本人が来所出来ない場合は、成人の親族に限り代理人となれます。ただし、代理人の場合は申込者と代理人の関係がわかる書類(戸籍謄本など)のほか、本人であることを証明する書類(運転免許証、健康保険証など)が必要です。

なお、募集の結果希望墓所が、重複した場合には抽選とさせていただきます。

**抽選日時・会場** 5月19日(日) 10時  
笠森霊園管理事務所

### 問い合わせ(申込先)

笠森霊園管理事務所 ☎46-2115

## 農作業別の賃金が決定

農業委員会では、平成31年度長南町農作業別標準賃(料)金を次のように決めました。

標準賃(料)金をもとに農地の条件に合わせて話し合い、農業労働力の合理的利用にお役立てください。

(単位:円)

区 分	標準賃(料金)	説 明
水田作業	7,800	男女とも1日当たり賃金 (実働8時間とする) 賄費は含まない
畑作業	7,500	
水田耕起	6,000	10a 当たり オペレーター付き 燃料持ち
トラクター	6,000	
代かき	6,000	
田植機	7,000	苗は別
コンバイン	17,000	刈取・脱穀
籾乾燥・調整	2,300	生 乾
籾すり	700	籾調整
籾運搬費	3,000	10a 当たり
育苗	870	硬化苗
畔ぬり	5,000	100m 当たり

※上記料金は、あくまで目安です。

※場所によって耕作地の条件が異なりますので、お互い協議し決定してください。

**問い合わせ** 農業委員会事務局 ☎46-3396

## 農事組合法人 棚毛宮農組合 設立

2月24日の棚毛青年館における設立総会を経て、農事組合法人棚毛宮農組合が設立されました。

今後は、地域の担い手として、農地・環境の保全に取り組む、農地の集積を図ると共に安定した組合運営を目指します。

農事組合法人 棚毛宮農組合  
代表理事 寺岡公則

問い合わせ

農地保全課 農地保全係  
☎46-33396



催し

## 子ども祭りin長南

**日時** 5月3日(金・祝) 10時～15時(雨天決行)  
**場所** 町中央公民館・郷土資料館・野球場  
**内容** ワークショップ(科学教室)、大人も楽しめる絵本の展示・読み聞かせ及び長南カルタ遊び(協働交流サロン)、文化協会作品展示、子ども凧揚げ大会の体験コーナーなど

★楽しい科学教室のワークショップに参加しよう！  
 (内容：葉脈標本しおり作り、ホットケーキおえかき 他)  
 ※詳細は、子ども祭りのチラシをご覧ください。

**問い合わせ** 生涯学習課 生涯学習係 ☎46-1194



募集

## 長南グリーン・ウェーブスポーツ少年団団員募集！

「長南グリーン・ウェーブスポーツ少年団」は、熱心な指導者のもと、スポーツの楽しさを仲間たちと共感しながら、技術の向上を目指し活動している小学生のスポーツクラブです。

クラブ名	練習日	時間	場所
軟式野球クラブ	毎週土曜日	9時～17時	町野球場
	毎週日曜日		旧長南小学校グラウンド
サッカークラブ	毎週第2・4土曜日	9時～12時	町陸上競技場
	毎週第1・3・5日曜日	9時～12時	町陸上競技場
	毎週水曜日	19時～21時	町体育館
ミニバスケットボールクラブ	毎週土・日曜日	8時30分～12時	町体育館
	毎週木曜日	17時～19時	町体育館

**申込方法** ○各クラブ練習会場でお申し込みください。  
 ○申込書は海洋センターから小学校へ配布してあります。

**問い合わせ** 海洋センター ☎46-2860

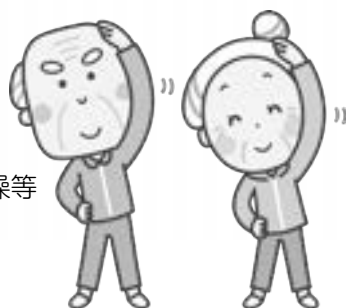
募集

## 参加者募集 介護予防を目的とした元気教室

65歳からの健康づくりは、生活機能の低下を防ぐため「介護予防」が大切です。  
 教室に参加して、いつまでもイキイキと自立した生活を送りましょう。  
 ※治療中の病気がある方は、必ず主治医に確認してからお申し込みください。

**対象者** 65歳以上の方  
**場所** 特別養護老人ホーム 豊栄の里(希望者には送迎いたします)  
**日程** 第1・第3水曜日：自家用車 第2・第4水曜日：送迎付き  
**時間** 13時30分～15時  
**内容** 健康チェック、ストレッチ、筋力トレーニング、脳トレ、口腔体操等  
**参加費** 1回400円 保険料 1,210円

**問い合わせ(申込先)** 福祉課 包括支援センター ☎46-2116



催し

東京家政大学連携事業2019 ～第1回～

## 講演会

～運動習慣と身体機能～

自分の**体力**って  
どれくらい？  
自分の**健康度**を  
知ってみよう！

ご自身の健康度や運動能力を知ることは、身体健康維持や健康改善につながります。正しい運動習慣を身につけ、健康意識を高めるためにも今の体の状態を確認しましょう。

日時 5月18日（土）

13時30分～

場所 町中央公民館講堂

定員 50名

講師

東京家政大学

健康科学部 リハビリテーション学科

学科長 認定作業療法士

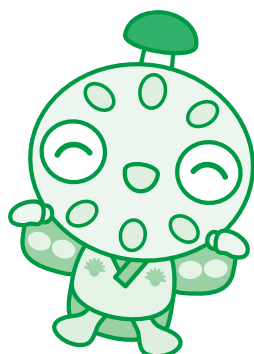
清水 順市 博士



問い合わせ

健康保険課 健康管理係

☎46-3392



ちなれポイント

50P  
対象事業

法律相談

## 町民無料法律相談

町では無料の法律相談を実施しています。  
相続や損害賠償など法律上の問題について、1人当たり30分以内で弁護士に相談することができます。

相談する場合は、事前の予約が必要となりますので、お早目にお問い合わせください。

日時 4月25日（木）13時30分～

場所 町中央公民館

申込締切 4月17日（水）

問い合わせ

総務課 行政係 ☎46-2111

相談

## 心配ごと相談所開設

相談会場 町中央公民館（10時から15時まで）

適切な助言や専門機関等照会により問題解決を支援しています。お気軽にご相談ください。

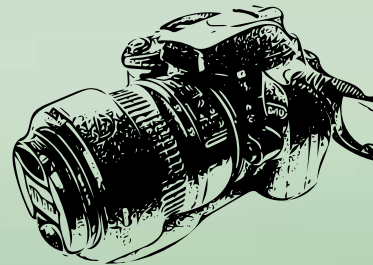
（今年度の日程は下記のとおりとなります）

2019年	4月15日（月）・5月15日（水）・ 6月17日（月）・7月16日（火）・ 8月19日（月）・9月17日（火）・ 10月15日（火）・11月15日（金）・ 12月16日（月）
2020年	1月15日（水）・2月17日（月）・ 3月16日（月）

問い合わせ 社会福祉協議会 ☎46-3391







このコーナーでは、地域活動やイベントなど身近な話題を紹介します。  
地域的话题をお寄せください。 企画政策課 ☎46-2113

## 3/2~4 おかえり集学校プロジェクト みんなでつくる長南集学校

3月2日～4日、旧長南小学校が「長南集学校」に生まれ変わるため、DIYのワークショップがリングロー（株）の主催で行われました。

1日目は「ぬりぬり大作戦」と題し、壁を真っ白にぬりぬりぬり。室内が明るくなり、居心地のよさそうな空間ができました。2日目は「くみくみ大作戦」。シンボルツリー作りに挑戦です。ツリーの枝には利用者の写真を飾り、葉が茂っていくイメージになります。3日目は仕上げ作業。この3日間で延べ50人以上の方が参加しました。

長南集学校は開校に向け着々と準備が進んでいます。どんな姿に生まれ変わるのか、開校が待ち遠しいですね。



黒板も白くぬりぬり

## 3/16 利根里地区土地改良事業竣工記念碑除幕式 記念碑が完成

3月16日、利根里地区の土地改良事業竣工を記念した石碑の除幕式が行われ、平野町長ほか、施工業者の方や地元の方々が出席しました。

この日は朝から天気心配されていましたが、式が始まると日が差し始め、とても厳かな雰囲気の中での式となりました。

利根里地区の土地改良は、平成22年から28年まで続いた事業です。地元の方の努力でとてもきれいに整備された田と水路のそばに、立派な記念碑が建っています。



平野町長も参加しての除幕の儀

## 2/23 第16回 町民ウォーキング大会 もっともっと歩きたい！

2月23日、「第16回町民ウォーキング大会」が開催されました。毎年恒例となっているウォーキング大会ですが、今年は旧豊栄小学校をスタートし、2時間かけて豊栄神社・称念寺をめぐる約7.6キロのコースとなっていました。参加者46名の中には、小さなお子さんもありましたが、お母さんと手をつなぎ、一生懸命にゴールを目指して頑張りました。

ゴール後の感想に、「楽しかった。2時間のコースじゃ足りないくらい」と語る参加者もいるほど充実した時間を過ごすことができました。



元気にウォーキング！

## 3/13 長南保育所 おはなし会 物語の世界へ

3月13日、長南保育所の年中・年長児を対象とした読み聞かせの会、おはなし“もくもく”が初めて行われました。

おはなし“もくもく”は絵本の読み聞かせと、暗唱で物語を伝える「おはなし」の2部構成になっています。この日は3名の語り部さんが話をしてくれました。

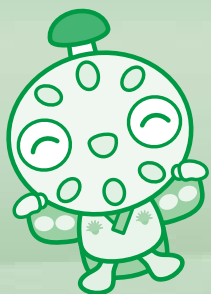
暗唱でのおはなしは、部屋を薄暗くし、ろうそくに火を灯して行われます。静かな室内に語り部さんの声だけが響きわたり、園児たちもすっかりおはなしの世界に入り込んでいました。

おはなし“もくもく”は、今後も継続して行われる予定です。次回はどんなおはなしが聞けるのでしょうか。



真剣に話を聞く園児たち





# PICKUP!

# ちょうなんニュース

3/9・15・25 卒業式・卒園式  
それぞれの成長が見られた1日

3月9日に長南中学校、15日に長南小学校で卒業式が、そして25日には長南保育所で卒園式が行われました。

中学校の卒業式では、受付で生徒手作りの紅花のコサージュが保護者に配られました。式の閉会后には全校生徒で「友～旅立ちの時～」を歌い、息の合った素晴らしい合唱に、最高学年として全校をまとめた3年生の努力がうかがえました。

小学校では、少し大きな制服に身を包んだ卒業生が、立派なお別れのメッセージと歌を歌いました。声変わりを済ませた男子もあり、低音が加わったハーモニーに成長が感じられました。

保育所の卒園式では、とても小さかった入園時から、お兄さん・お姉さんになった姿に、参加した保護者も涙をおさえることができない様子でした。

卒業生・卒園児の皆さん、おめでとうございます。

## 卒業生

- ✿ 長南中学校 50名
- ✿ 長南小学校 56名

## 卒園児

- ✿ 長南保育所 18名



紅花のコサージュ  
(長南中学校)



卒業証書授与 (長南中学校)



卒業生代表の答辞 (長南中学校)



別れのメッセージ (長南小学校)



お母さんへ感謝の言葉を伝えます (長南保育所)



立派な立ち姿 (長南保育所)



涙をこらえての退場 (長南小学校)



お知らせ  
平成31年度 保険料率

協会けんぽは、主に中小企業で働く方やそのご家族が加入されている健康保険で、全国に約3,900万人（千葉支部は約96万人）の加入者がいます。

平成31年度の協会けんぽ千葉支部の健康保険料率については、本年3月分（4月納付分）より現状の9.89%から9.81%に引き下げることになりました。一方、介護保険料率（全国一律）については、現状の1.57%から1.73%に引き上げとなります。

協会けんぽの健康保険料率は、加入者の皆さまの医療費等に基づき、都道府県ごとに設定されています。協会けんぽ千葉支部では、健診の推進やジェネリック医薬品の使用促進など、医療費の適正化に向けた取り組みを更に進めてまいりますので、今後とも皆さまのご理解・ご協力をお願い申し上げます。

## 問い合わせ

協会けんぽ千葉支部  
企画総務グループ

☎ 043-3308-0522

お知らせ  
交通死亡事故多発  
全国ワースト第1位！

## 交通死亡事故の特徴

- 夜間の事故が多く発生
- 半数以上が65歳以上の高齢者、特に道路横断の歩行中に多く発生
- 自動車乗車中の死亡事故の7割以上がシートベルト非着用

## 交通死亡事故をなくしましょう

- 車のライトは必ず点灯し、歩行中や自転車を利用するときは反射材を身に付けましょう
- 歩行者も自転車や自動車を運転する人も、道路を利用する方は前後左右の安全確認を必ず行いましょう
- 自転車に乗る時はヘルメットをかぶりましょう
- 車に乗ったら、全ての座席でシートベルト・チャイルドシートを着用しましょう
- 飲酒運転の根絶を徹底しましょう

お知らせ  
700MHz（メガヘルツ）利用推進協会による  
テレビ受信障害対策

携帯電話での新しい電波利用開始にともない、テレビ受信障害が出る可能性があります（映像が乱れる、映らない等）。受信障害が発生する可能性が高い地域の方へは、A4サイズのお知らせを投函のうえ、対策員が訪問して作業内容を説明し、了解をいただいた上で対策作業を行います。対策員は、身分証明書を所持しています。不審に感じられた際は、コールセンターまでお問い合わせください。700MHz利用推進協会の対策員かどうかをお調べします。

受信障害が発生するおそれのある地域の方へは、二つ折りのお知らせ（テレビをご覧のみなさまへ）が配布されます。テレビ映像に影響が生じた場合は、コールセンターまでお問い合わせください。新しい電波利用開始による影響が疑われる場合は、速やかに回復作業にお伺いします。

なお、対策作業および回復作業で費用を請求することは絶対にありません。費用はすべて協会が負

担いたします。詐欺行為や悪徳商法に、ご注意ください。

※ケーブルテレビや光ケーブルでテレビをご覧の場合は影響ありません。

※BS/CS放送に影響が出ることはありません。

## 問い合わせ

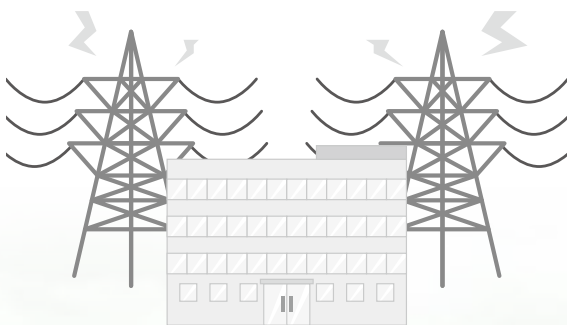
700MHz受信障害対策コールセンター

受付時間 9時～22時（年中無休）  
☎ 0120-0700-012

（フリーダイヤル）

※右記につながらない場合

☎ 050-3786-0700（有料）





お知らせ  
移動交番を開設します

## 日程

町中央公民館

・4月17日(水) 13時30分～15時

笠森観音 町営駐車場

・4月19日(金) 10時～11時30分

※事件事故の発生や気象状況により変更になる場合もあります。

## 問い合わせ

茂原警察署 地域課 移動交番係

☎ 2210110

## 催し

食育体験活動(梨作り)  
4月(受粉体験)&  
アウトドアクッキング

日程 4月20日(土)～21日(日)

1泊2日

場所 栃木県芳賀郡芳賀町

対象 小学2年生～中学3年生

定員 20名

内容  
・(最少催行人員10名)  
・食育体験講座  
・梨の受粉体験  
・アウトドアクッキング  
・(火起こし、薪割り)

・道草ハイキング

集合場所 新宿駅・大宮駅・宇都宮駅

※途中下車可

締切 4月12日(金)

参加費 小学生 7,000円

中学生 8,000円

(新宿駅集合解散の場合)

## 問い合わせ

(公財) 国際青少年研修協会

☎ 03-6417-9721

✉ info@kskor.jp



## 催し

千葉県動物愛護センター  
動物愛護事業

○犬のしつけ方教室 基礎講座

(飼い犬は同伴できません)

日時 4月11日(木)

5月16日(木)

6月7日(金)

10時～12時

(受付9時30分～10時)

受講料 無料

募集人員 先着20組(事前予約制)

○犬のしつけ方教室 実技講座

(飼い犬と同伴です)

## 日時

4月11日(木)

5月26日(日)

6月7日(金)

13時～15時

(受付12時30分～13時)

## 受講料

3,000円(税別)

## 募集人員

3組～10組(事前予約制)

※実技講座は、(公財)

千葉県動物保護管理協会が開催します。

## ○パピークラス(予約制)

(生後6ヵ月位までの飼い犬と同伴です)

職員から子犬の飼い方しつけ方を学び、模範的飼い主を目指します。

## 日時

4月17日(水)

5月15日(水)

6月19日(水)

10時～12時

※講習日程は調整可能

(要相談)

## 受講料

無料

## ○一般譲渡会

センターの成犬、成猫を譲渡します。譲渡の条件については、ホームページ等で事前にご確認ください。

## 日時

4月20日(土)

5月9日(木)

5月26日(日)

## 費用

無料

6月13日(木)  
6月29日(土)  
9時30分～12時  
(受付9時～9時30分)  
※受付時間に遅れると参加できません。

## ○飼い主さがしの会(事前予約制)

犬猫の欲しい方、あげたい飼い主さんとの出会いの場です。

## 日時

4月6日(土)

5月11日(土)

6月8日(土)

9時30分～11時

(犬猫の欲しい方の受付)

9時～9時30分

(犬猫をあげたい方の受付)

9時30分～10時

※受付時間に遅れると参加できません。

## 費用

無料

## 問い合わせ

千葉県動物愛護センター

☎ 0476-19315711





## 催し 幕張メッセ「どきどき」フリーマーケット2019

日本最大級のフリーマーケットが今年も開催されます。日替わりで各日約1,500店が出店するほか、手づくりアートマーケットやグルメコーナーなども充実。

日時 5月3日(金・祝)  
5日(日・祝)

10時～17時

場所 幕張メッセ国際展示場  
1～8ホール

入場料 前売券 600円  
当日券 800円

※小学生以下入場無料、Suicaなどでも入場可。

## 問い合わせ

幕張メッセ「どきどき」  
フリーマーケット事務局  
043-296-9211

## 催し 長南町吹奏楽団 コンサート

長南フェスティバルでおなじみになりました長南町吹奏楽団です。町内の皆さまへ日頃の感謝を込めて、コンサートを開催いたします。長南フェスティバル

では演奏しない曲も演奏します。皆さまのご来場をお待ちしています。

日時 4月21日(日)  
14時～(開場13時30分)

場所 町中央公民館 講堂

※入場無料

## 問い合わせ

長南町吹奏楽団  
080-5452-8186

## 催し 労災職業病なんでも相談会

日時 4月20日(土)  
13時～16時

場所 千葉市コミュニティセンター

対応者 ・弁護士  
・労働安全衛生管理者  
・ソーシャルワーカー他

費用 無料

※予約不要・当日受付

## 問い合わせ

千葉中央法律事務所  
043-225-4567

## 募集 前期技能検定

等級 1級、2級、3級(一部職種)及び単一等級

職種 園芸装飾、造園、鋳造、金属熱処理、粉末冶金、機械加工、放電加工など54職種88作業

受検資格 原則として各職種とも所定の実務経験が必要

## 受検手数料

〈一般〉実技 17,900円  
学科 3,100円

※その他、35歳未満の方や学生・訓練生が2・3級受検の場合は、実技試験受検手数料が異なりますので、詳細はお問い合わせください。

受付期間 4月3日(水)～16日(火)

試験日程 6月7日(金)～9月10日(火)の間の指定する日

合格発表 8月30日(金)

※金属熱処理以外の3級職種

3級職種

10月4日(金)

※1級、2級、単一等級、3級(金属熱処理)

## 問い合わせ

千葉県職業能力開発協会  
技能検定課

043-296-1150

http://www.chivada.or.jp

集団予防接種によりB型肝炎ウイルスに持続感染された方へ 一人で悩まずに無料個別相談会をご利用ください

# B型肝炎訴訟 (給付金請求)について

## 無料個別相談会

を行います。

日程・会場

4/13  
(土)

茂原市 長生教育会館  
小会議室

完全予約制

0120-013-621

(ご予約受付時間)平日9:00~18:00

個別面談なので、他の方と顔を合わすことはありません。

対象者

昭和16年7月2日～昭和63年1月27日生まれ

※ご遺族の方も給付金請求できます

給付金

50万円～3,600万円

※病態に応じて給付金等の内容が異なります

弁護士費用

着手金・相談料 無料

成功報酬制

※訴訟実費別途



弁護士法人 プレシヤス総合法律会計事務所

東京都新宿区四谷4-3 福屋ビル6-A【営業時間】平日 9:00～18:00  
TEL 03-5363-6333 E-mail: info@precious-law.jp  
FAX 03-5363-6334 http://precious-law.jp/

無料電話相談も  
同時受付中!! お気軽に電話下さい。

有料広告



# ちやうなん 歴史夜話

## 長南開拓記

(4)

～「田園風景」の源流～

弥生中期に入っても、関東地方では大きな集落が造られることはなく、縄文晩期後半以来の人口が希薄な状態が続いていましたが、中期中頃になると、ようやく変化が見られるようになります。

埼玉県の池上・小敷田遺跡（行田市・熊谷市）や神奈川県の中里遺跡（小田原市）では、竪穴住居群が広がる空間と、墓群が広がる空間が隣接して見つかっており、居住域と墓域で構成される集

落の存在を示しています。また、弥生の集落は居住域を溝で囲う「環濠集落」が特徴的ですが、両遺跡とも環濠集

落であり、墓制も壺棺再葬墓ではなく、近畿・東海で普及していた「方形周溝墓」を採用して

いました。また、本格的な弥生集落であれば、水

田稲作が想起されます。

両遺跡の集落に確実に付随する水田跡は、まだ見つかっていませんが、集落の規模や低地に立地することから、水田稲作を行っていた可能性は高いと考えられます。このように、西日本と比較しても遜色ない規模の弥生集落が、ようやく関東に現れたのです。房総では小糸川下流域の低地に立地する常代遺跡（君津市）で方形周溝墓群が見つかっていますが、その中にこの時期のものも含まれてい

ます。池上や中里のような竪穴住居群は見つかっていませんが、このような規模の墓域形成には、その母体となった集落や、それを支えた水田の存在が想起され、常代も池上・小敷田や中里のような、本格的な弥生集落と考えられています。とはいえ、発見例自体は少なく、また、これらの集落と同時期でありながら、再葬墓を造っていた勢至久保遺跡（野田市）の事例もあるので、池上・小敷田や中里のような集落群は、過渡期に現れた先駆的な拠点集落であったと言えるでしょう。

さて、中期後葉になると、房総でもこうした弥生集落が各地で見られるようになります。芝原の能満寺裏遺跡で見つかった弥生集落も、この時期に形成されたもので、長南町の田園風景の源流となる弥生のムラが、ついに姿を現したのです。

北部九州に弥生文化が誕生してから、すでに九百年を超える時が経過していました。



大塚・歳勝土遺跡公園（横浜市都筑区）の復元された方形周溝墓。方形に盛られた低い墳丘の中央に被葬者を葬り、四隅には溝を巡らせている。

（町資料館 風間俊人）

## 図書室へGO!



購入図書を紹介します

今月のおすすめ

「宝島」

英雄を失った島に、新たな魂が立ち上がる。固い絆で結ばれた三人の幼馴染、グスク、レイ、ヤマコ。生きることは走ること、抗うこと、そして想い続けることだった。超弩級の才能が放つ、青春と革命の一大叙事詩！！



問い合わせ

生涯学習課 生涯学習係 ☎ 46-1194

書籍名	著者
大恋愛～僕を忘れる君と（下）	大石静 / 高橋和昭
最後の読書	津野海太郎
宝島	真藤順丈
ニムロッド	上田岳弘
1 R 1 分 3 4 秒	町屋良平
ベルリンは晴れているか	深緑野分
思考の整理学	外山滋比古
ごぶごぶごぼごぼ	駒形克己
あなたがとってもかわいい	みやにしたつや
パンツの はきかた	岸田今日子 / 佐野洋子
子どもが育つ魔法の言葉	ドロシー・ロー・ノルト / レイチャル・ハリス

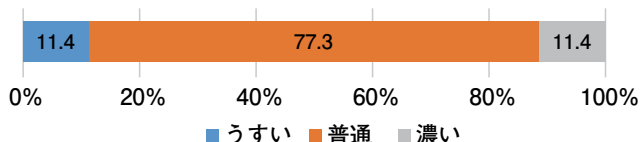




# 食育推進員の 食の健康だより

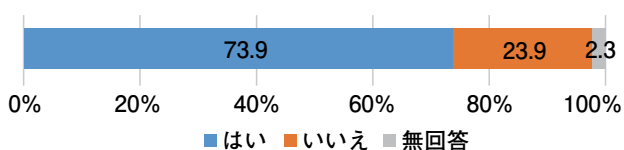
平成29年・30年度に長南フェスティバルの健康ひろばなどで皆さんにご協力していただいた「食塩・減塩に関するアンケート」の結果を一部、紹介いたします。

☆日頃食べる料理の味付けは、どれくらいだと思いますか？



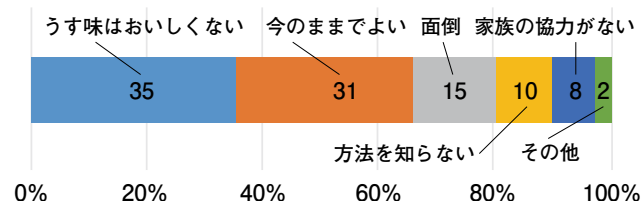
普通と答える人が多く、年齢別にみると年齢を重ねるごとにうすい味付けをしている人が多くなる傾向にありました。

☆減塩やうす味料理を心がけていますか？



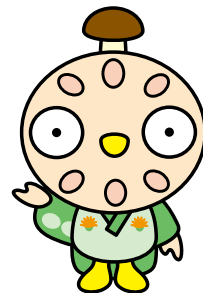
減塩やうす味料理を心がけている人は、70%を超えており、年齢を重ねるごとに増加する傾向にありました。多くの人が減塩に興味を持っていることがうかがえます。

☆減塩やうす味料理を心がけていない理由は何ですか？



うす味はおいしくないというイメージが強いようです。面倒だったり、減塩の方法を知らなかったりといったところが心がけない理由で多い傾向にあります。減塩はおいしくないといったイメージにより、実際に料理をする際は濃くも薄くもない普通の味付けをしているようです。

減塩という言葉は、定着しつつありますが、食事づくりの際にはまだまだ定着していない現状もあるようです。食事づくりの際に実践できるような簡単にできておいしい減塩の方法を来月号から紹介していきます。



化石を発掘する  
仕事がしたい

ケーキ屋さん  
になりたい

恐竜はかせ  
になりたい

美容師さん  
になりたい



いまい 京くん



さいとう りなちゃん



たなか りょうくん



やまもと なりちゃん

## ちやうなんのア☆イ☆ド☆ル

～大きくなったらになりたいものは？～



日 Sun.	月 Mon.	火 Tue.	水 Wed.	木 Thu.	金 Fri.	土 Sat.
	<b>1</b> ・春の人形ギャラリー 郷土資料館 9:00～16:00 (～4月14日)	<b>2</b>	<b>3</b> ・長南保育所 入園式  ・胃がん検診	<b>4</b>	<b>5</b>	<b>6</b>
<b>7</b> ・千葉県議会議員 一般選挙 (定員オーバーのみ実施)	<b>8</b>	<b>9</b> ・長南中学校 入学式 ・第1回区長会議 13:30～	<b>10</b> ・長南小学校 入学式	<b>11</b>	<b>12</b>	<b>13</b> ・「長南集学校」 開校イベント
<b>14</b>	<b>15</b> ・心配ごと相談 中央公民館 10:00～15:00	<b>16</b>  ・結核検診 ・肺がん検診 ・骨粗しょう症検診	<b>17</b>	<b>18</b>	<b>19</b> ・乳児相談	<b>20</b>
<b>21</b> ・長南町議会議員 一般選挙 (定員オーバーのみ実施)	<b>22</b>	<b>23</b>  ・大腸がん検診 ・喀痰検査	<b>24</b>	<b>25</b> ・無料法律相談 中央公民館 13:30～16:00	<b>26</b>	<b>27</b>
<b>28</b>	<b>29</b> 昭和の日	<b>30</b> 退位の日・国民の休日	<b>5/1</b> 即位の日	<b>2</b> 国民の休日	<b>3</b> ・子ども祭り in 長南 中央公民館・郷土資料館・ 野球場 10:00～15:00 (雨天決行)	<b>4</b> みどりの日

## 4月の納税

納期限 5月7日(火)

## 固定資産税(全期・1期)

- ◆納め忘れのないようお早めに。
- ◆口座振替をご利用の方は、預貯金残高の確認をお願いします。
- ◆納税は口座振替が便利です。

あとかき いよいよ平成もあと1カ月をきりましたね。このあとかきを書いている段階ではまだ新しい元号は発表されていませんが、広報が皆さんのお手元に届く頃には、おそらく新元号が発表されていることでしょう。予想は当たっていましたか？

日本の元号は「大化の改新」で有名な大化に始まり、現在の平成までで247を数えるそうです。248番目の元号、いったい何に決まったのでしょうか。(安藤)

## 日曜・休日当番医

\*当番医は変更になる場合があります。  
中央消防署指揮情報係 ☎ 24-0119へお問い合わせください。

診療時間 9時～17時 \*救急患者の方が優先されます。

月 日	内 科 系	外 科 系
4月7日	宍倉病院 24-2171	宍倉病院 24-2171
14日	鶴澤医院 34-2008	三枝医院 25-2203
21日	宍倉病院 24-2171	宍倉病院 24-2171
28日	清水三郎医院 25-0776	公立長生病院 34-2121
29日	公立長生病院 34-2121	きたじまクリニック 26-7050
30日	宍倉病院 24-2171	宍倉病院 24-2171

## 夜間急病診療所

内科・小児科 20時～23時まで  
(受付 19時45分～22時45分まで)  
茂原市八千代1-5-4 (消防署裏) ☎ 24-1010  
テレフォン案内 ☎ 24-1011 (19時～翌朝6時まで)

## こども急病電話相談

19時～翌朝6時(毎日)  
局番なしの#8000  
または ☎ 043-242-9939





# 長南町廃校活用プロジェクトレポ



過去のご利用事例 HP にて掲載中！

詳しくは → <https://www.schoolstudio.jp/>



問い合わせ

☎0120-197-511

9時～18時（日・祝除く）

旧東小学校

**越後屋**

長南東小学校  
スタジオ

平成29年7月～

**今月号のテーマ**

こんにちは！越後屋長南  
東小学校スタジオです！

広報ちゃんなんをご覧の皆さま、こんにちは！

旧東小学校を活用させていただいております株式会社クラフティです。弊社は廃校を利用して学校ロケーション撮影のできる撮影スタジオ（越後屋長南東小学校スタジオ）として稼働しております。しかし、用途は「撮影すること」だけではありません！JUIDA認定のドローンスクールや、スポーツの楽しさでコミュニケーションをはかる社内運動会の会場としてもご利用いただいております。今月よりこちらのコーナーで弊社の情報をご紹介させていただくことになりました。来月からもよろしくお願いします！

旧西小学校

**ちゃんなん西小**

平成30年7月～

**今月号のテーマ**

西小地域交流棟に  
新サービスが登場！

旧西小学校をリノベーションした宿泊施設・ちゃんなん西小です！いつもご利用ありがとうございます。4月からも長南町の皆さまの憩いの場所となれるよう、引き続きカフェやキッズスペースなどの更なる充実を目指していきます。この春からはボールプールと、屋上にはなんとサーキット場が新登場！日帰りでも楽しめるちゃんなん西小に、ぜひ遊びにお越しください！

**ボールプール&屋上サーキット スタート！**



仲間と泊まる学校

**ちゃんなん西小**

CHONAN-NISHISHO Since1896

問い合わせ

☎0120-154-244

9時～18時

**4月13日（土）10時～**

調印式・開校式・  
オープニングイベント開催！！



無料Wi-Fiや  
キッズスペース  
あります！  
お気軽にご利用  
ください！

長南集学校

問い合わせ

☎080-7241-9519

9時～18時（月～金）/鈴木

旧長南小学校

**長南集学校**

平成31年4月～

**今月号のテーマ**

4月13日（土）、  
長南集学校が開校します！！

こんにちは！2月より発行しておりました「集学校新聞」も、今回で最終号です！皆さまご覧いただけましたか？現在、旧長南小学校は長南集学校へと生まれ変わるべく、改装工事真っ最中です！そして、いよいよ4月13日（土）10時から、調印式&開校式・長南集学校オープニングイベントを行います！！人気Youtuber「おるたな channel」のトークイベントや、出張カフェの他、ご来場いただいた方限定でオープン記念クッキーをお配りします！詳しくは集学校新聞第3号をご覧ください！皆さまのお越しを心よりお待ちしております！！

