

# 広報 ちょうなん

2020

2

第511号



## 主な内容 —Contents—

- ・心温まるご支援  
ありがとうございました ..... 3
- ・消防団の活躍は  
地域住民の安心につながる ..... 4
- ・住民税の申告と所得税の確定申告は  
正しくお早めに ..... 6
- ・町営ガスの料金が改定されます ..... 9

新時代を担う  
令和の新成人



自然が誇り 住むことが誇り 元気な町 長南



## 町の人口

— Population —

- 人口 7,863人（－19人）
  - 男性 3,884人（－10人）
  - 女性 3,979人（－9人）
- 世帯 3,221世帯（－7世帯）

### 【12月中の動き】

出生 1人  
死亡 14人  
転入 16人  
転出 22人



※令和2年1月1日現在  
( ) 内は前月比



初詣客で賑わう、笠森観音

## 今月の表紙

— Cover —



20歳のメッセージ



1月12日、令和初の成人式が公民館で開催されました。今年の新成人は61名。パリッとした真新しいスーツに身を包んだ男子、可憐な振袖でおしとやかに歩く女子。いつもとはちがう姿に新成人自身もお互いを見て驚き、そして褒めあっていました。「20歳のメッセージ」では、「長南町を誰もが住み続けたい町にしたい」など、とても頼もしい抱負を聞くことができました。

新成人の皆さん、おめでとうございます。

台風15号および10月25日豪雨災害に対する令和元年12月末時点の寄附状況をお知らせします。お寄せいただきました寄附金は災害からの復旧・復興のため有効に活用させていただきます。

## <1>一般寄附(災害見舞金等)

件数 13件 金額 2,506,300円

### 一般寄附者の紹介(公表に同意をいただいた方のみ掲載) ※順不同

#### ■台風15号に対する寄附

・株式会社 マーキュリー 様 ・学校法人 渡辺学園 様

#### ■10月25日豪雨災害に対する寄附

- ・株式会社 榎本建築設計事務所 様 ・金坂医院 様
- ・学校法人 渡辺学園 様 ・リングロー 株式会社 様
- ・トーヨーカントリークラブ 様
- ・一般社団法人 長生郡市地籍調査協会 様
- ・異業種交流会 優遊会・水曜会 様
- ・長生高校同窓会 長生支部 様



株式会社 マーキュリー 様



一般社団法人 長生郡市地籍調査協会 様

## <2>ふるさと納税(災害支援寄附)

件数 333件 金額 6,731,205円

※ふるさと納税については、公表に同意していただいた方の氏名を町ホームページに掲載させていただきます。

問い合わせ 財政課 財政係 ☎46-2112

## 災害義援金 ありがとうございます

台風15号・19号・10月25日豪雨災害に対する義援金として、皆さまより、町にいただきました。お預かりした義援金は、全額被災者の方に配分させていただきます。

### 〈災害義援金〉

件数 5件 金額 6,100,000円

- ・株式会社 伊藤園 様
- ・日本共産党 中央委員会 様
- ・日本共産党 千葉県委員会 様
- ・東京家政大学附属女子中学校・  
高等学校教職員並びに生徒一同 様
- ・一宮町つくも会 様

#### 問い合わせ

福祉課 福祉介護係 ☎46-2116



(株)伊藤園義援金贈呈式にて

(左から) 濱田プロ・平野町長・本庄社長・大里プロ

※濱田プロ、大里プロは伊藤園所属プロゴルファー

心温まるご支援  
ありがとうございました



# 消防団の活躍は 地域住民の安心に つながる

新春を飾る恒例行事の消防団出初式が1月11日に行われました。当日は、町保健センターにて第9支団の表彰式を行い、この後、長生郡市広域市町村圏組合の消防団出初式式典が長生村文化会館で行われ、功績が認められた団員の皆さんが表彰されました。受章者は次の方々です。(敬称略)

## 千葉県知事表彰

### 功労章

支団本部長 江 澤 功 (水沼)

## 千葉県防災危機管理部長表彰

### 防災危機管理部長章

部	長	今 関 勝 博 (須田)
団	員	川 口 敦 (千手堂)
班	長	石 井 将 人 (茂原市)
団	員	長 澤 俊 之 (岩川)
団	員	宮 崎 岳 人 (本台)
班	長	竹之内 顕 (豊原)
班	長	今 井 洋 祐 (中原)

## (公財)千葉県消防協会長表彰

### 精勤章

分 団 長 鈴 木 陽 彦 (地引)

## 管理者表彰

### 功労章

団	員	石 井 孝 幸 (千手堂)
団	員	小 嶋 浩 史 (本台)

## (公財)千葉県消防協会長生支部長表彰

### 功労章

部	長	星 野 悟 (長南)
団	員	手 嶋 俊 雅 (茂原市)
班	長	内 藤 誠 紀 (須田)
団	員	加 藤 裕 貴 (棚毛)
団	員	渡 邊 直 行 (佐坪)
団	員	松 野 寿 伸 (山内)
部	長	松 崎 信 夫 (地引)
団	員	池 田 幸 一 (芝原)

## 精勤章

団	員	鈴 木 昭 文 (長南)
団	員	佐久間 俊 介 (蔵持)
団	員	金 坂 秀 明 (坂本)
団	員	石 塚 伸 幸 (須田)
団	員	二 羽 宏 禎 (千田)
部	長	鶴 岡 稔 己 (千葉市)
団	員	熊 切 睦 宏 (佐坪)
部	長	石 井 健 斗 (小沢)
班	長	齊 藤 和 也 (山内)
団	員	山 崎 哲 哉 (豊原)
団	員	麻 生 貴 裕 (給田)
団	員	大 塚 督 (芝原)

## 団長表彰

### 精勤章

団	員	清 水 洵 也 (蔵持)
団	員	中 村 康 一 (米満)
部	長	古 山 剛 (佐坪)
団	員	江 澤 龍 弥 (芝原)

## 優良部

### 第3分団第2部

(岩撫・竹林・茗荷沢・小沢・報恩寺)

## 配偶者功労表彰

### 千葉県長生地域振興事務所長配偶者功労章

第3分団長夫人 古 市 実 起 (山内)

### 団長配偶者功労章

第1分団第1部部長夫人 星 野 由 佳 (長南)

第3分団第3部団員夫人 松 野 千枝子 (山内)

## 全国瞬時警報システム(J-ALERT) 第4回全国一斉情報伝達訓練

町の防災行政無線子局及び戸別受信機から右記のとおり放送されますので、ご協力お願いいたします。

問い合わせ 総務課 行政係 ☎ 4 6 - 2 1 1 1

2月19日(水) 11時頃

### 【放送内容】

(チャイム)

「これは、Jアラートのテストです。」×3回

「こちらは、防災長南です。」

(チャイム)





## 第33回危険業務従事者 叙勲受章おめでとうございます



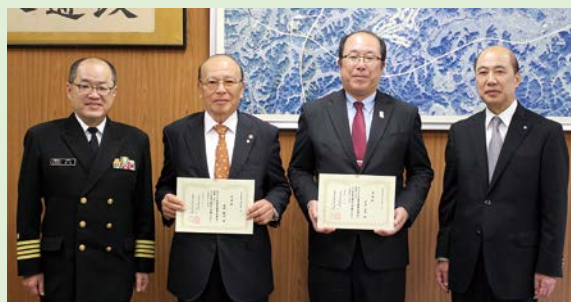
瑞宝双光章【消防功労】  
高橋利光さん（長南）  
令和元年11月受章

高橋さんは、昭和46年4月から平成24年3月までの41年の長きにわたり長生郡市広域市町村圏組合消防士として、長生郡市消防行政の発展のためにご尽力されました。

## 自衛官募集相談員委嘱式

自衛隊、自治体と地域のパイプ役を担い、ボランティアで自衛官志願者に関する情報提供や自衛隊の広報活動に対する支援などを行う自衛官募集相談員の委嘱状交付式が12月17日に行われ、松崎剛忠さん、大倉正幸さんに平野町長と河井本部長（自衛隊千葉地方協力本部）の連名の委嘱状が手渡されました（令和元年12月再任）。

委嘱された松崎さん、大倉さんには、2年間ご協力いただきます。



河井本部長・松崎剛忠さん、大倉正幸さん・平野町長

## 茂原交通安全協会 交通安全功労者等表彰受賞

茂原交通安全協会主催の「令和元年度交通功労者等表彰式」が12月6日に茂原市役所で行われました。

長南町からは、長生学園幼稚園が優良学校・団体等表彰、前橋治芳さん（蔵持）が交通安全功労者表彰、佐久間良和さん（茗荷沢）、大塚進さん（豊原）が優良運転表彰を受賞されました。

受賞者の皆さんは、長年無事故無違反で交通安全に優れており、交通事故防止に大きく貢献されております。

受賞された皆さん、おめでとうございます。

## 2020年農林業センサスに ご協力ください

農林水産省では、2月1日現在で「2020年農林業センサス」を実施します。

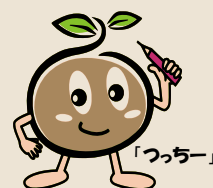
農林業センサスは、農林業の実態を明らかにし、国や都道府県、市区町村はもちろん各方面にわたり、広く利用できる総合的な統計資料を得るための調査です。

全国の農家や林家をはじめ、すべての農林業関係者を対象に行われる『農林業の国勢調査』ともいうべきものです。

皆さまのお宅や会社等に調査員が調査に伺いましたら、ご協力をお願いします。

### 問い合わせ

企画政策課 広報統計係  
☎46-2113



# 住民税の申告と 所得税の確定申告は 正しくお早めに

令和元年の  
総決算

**申告期間** 2月17日（月）～3月16日（月）  
（土・日・祝日を除く）  
**申告場所** 住民税申告は長南町役場、所得税申告は  
茂原税務署・長南町役場  
※災害に関する雑損控除及び土地や建物、株式等の  
譲渡所得の申告は役場では受け付けておりません。  
茂原税務署にて申告をお願いします。

## 住民税（町・県民税）の申告

今年の1月1日現在、長南町にお住まいで、農業などの事業所得がある人、給与所得者や公的年金などの受給者で他に所得がある場合などは、住民税の申告が必要です。

※所得税の確定申告をされる人などは、住民税の申告は必要ありません。

## 所得税の確定申告

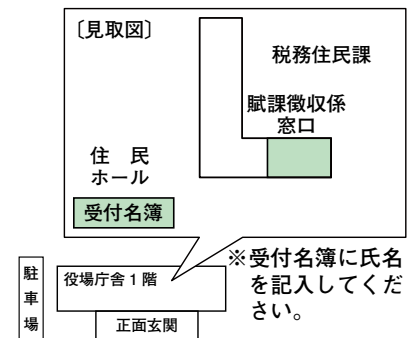
- ・所得税の確定申告は、茂原税務署と役場で受け付けます。
- ・茂原税務署では2月17日（月）から申告書作成会場を設置し、申告書の提出を受け付けています。
- ・所得税についての詳細は、茂原税務署（☎22-2166）へお問い合わせください。

## 申告相談は8時30分からです

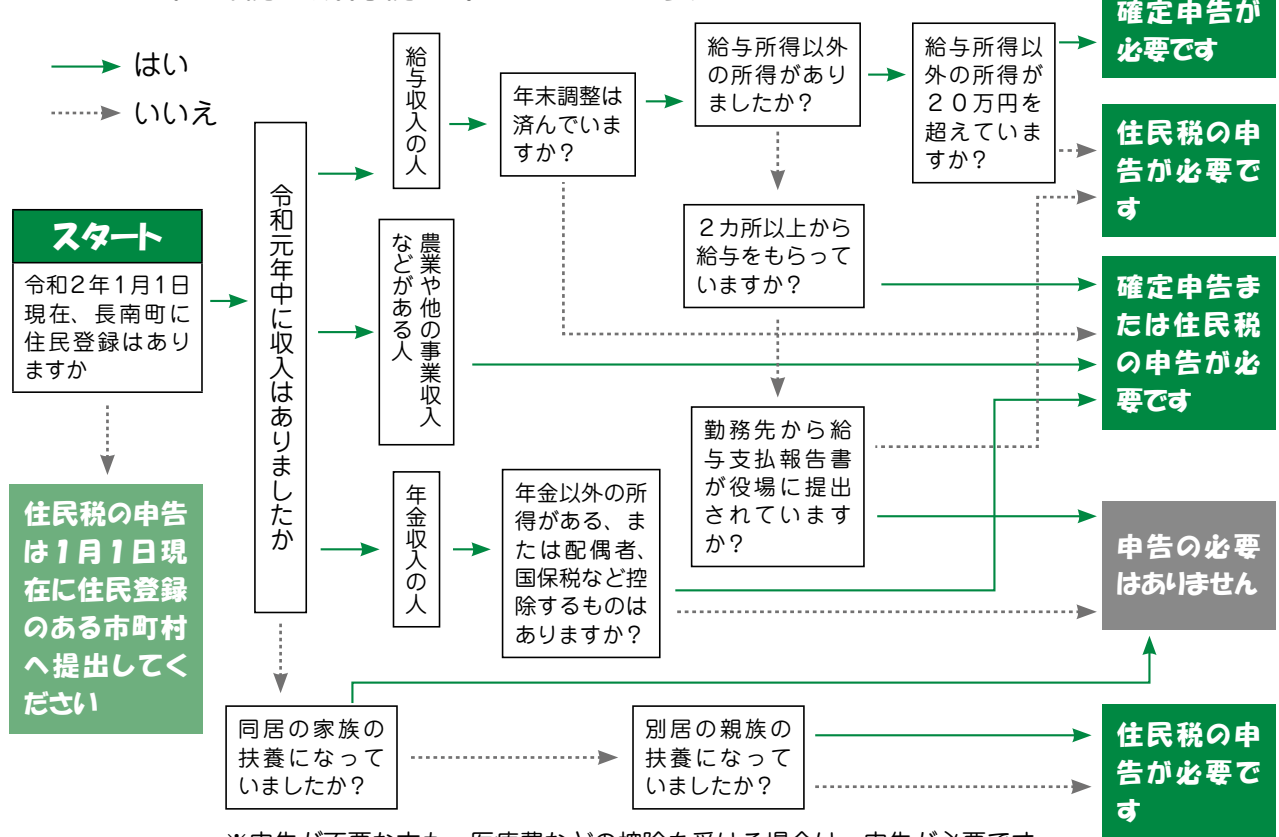
- 役場正面玄関を入った住民ホールに『申告相談受付名簿』を備えておきます。申告者の氏名を記入して、お待ちください。
- 申告相談を受けずに申告書を提出する人は、税務住民課賦課徴収係の窓口へお越しください。

## 収入のない方も申告を

令和元年中に収入がなく、家族の扶養になっていない場合は、住民税の申告が必要です。



## あなたは住民税や所得税の申告をする必要がありますか？



※申告が不要な方も、医療費などの控除を受ける場合は、申告が必要です。

町・県民税については非課税算定のため、16歳未満の扶養親族についても申告してください。





## 申告のときに必要なもの（チェックシートとしてご活用ください）

☐ 税務署から送付された申告書または「確定申告のお知らせ」はがき

※昨年、役場や税理士会、青色申告会の相談会場で申告書を提出された人は、「確定申告のお知らせ」はがきが送付されます。

☐ 印鑑 ☐ 関係書類 ☐ 昨年確定申告をした人は、昨年の申告書と関係書類の控え

☐ 申告者の本人確認書類の写し

次の①または②のいずれかをお持ちください。

①マイナンバーカード（個人番号カード）

②個人番号確認書類＋本人確認書類

※個人番号確認書類…通知カード、マイナンバーの記載がある住民票の写しなど

※本人確認書類…運転免許証、公的医療保険の被保険者証、パスポートなど

### 【所得関係の必要書類】

☐ 給与収入や公的年金収入がある人は、源泉徴収票

☐ 農業や営業などの収入がある人は、収入金額と必要経費の内訳を記載した「収支内訳書」あるいは「帳簿」

※事業所得・不動産所得などを申告する人には「記帳」と「帳簿書類の5年間保存」が義務づけられています。

### 【控除関係の必要書類】

☐ 国民年金保険料、生命保険料、個人年金保険料、地震（損害）保険料の支払証明書

☐ 各種健康保険料の領収書、または支払額のわかるもの

☐ 寄付金控除の申告をする場合は、領収書、特定公益増進法人の証明書の写しなどの関係書類

☐ 65歳以上で要介護認定を受けている人は、『障害者控除対象者認定書』

（詳細は、福祉課（☎46-2116）へお問い合わせください）

☐ 障害者控除の申告は、障害者手帳などを提示

☐ 寡婦（夫）控除の申告は、お申し出ください。

### 【その他】

☐ 所得税の還付を受ける人は、申告者本人の口座番号がわかるもの

☐ 住宅借入金等特別控除の申告をする場合は、他にも必要な書類がありますので、ご確認ください。

### 医療費控除を受けるための手続きが変わりました！

平成29年分の確定申告から、領収書の提出の代わりに「医療費控除の明細書」の添付が必要となりました。なお、平成29年分から令和元年分までの確定申告については、医療費の領収書の添付によることもできます。

※健康保険組合等が発行する医療費通知で所定の事項（①被保険者等の氏名②療養を受けた年月③療養を受けた人④療養を受けた病院、診療所、薬局等の名称⑤被保険者等が支払った医療費の額⑥保険者等の名称）が記載されたものを添付すると、明細の記入を省略できます。この場合、医療費の領収書は5年間保存する必要があります。

### 申告を忘れると

国民健康保険また、後期高齢者医療保険加入者は、所得により保険税（料）の軽減が受けられる場合がありますが、申告がされていないとその軽減が受けられなくなります。

また、所得証明や非課税証明など、必要な証明書類の発行ができなくなります。

※住民税の申告書が必要な人で、申告期間が始まっても申告用紙が届かない場合は送付しますので、ご連絡ください。役場にも用意してあります。

### 年金収入のある人

公的年金などの収入金額の合計額が400万円以下で、かつ、公的年金などに係る雑所得以外の所得金額が20万円以下である場合には、所得税の申告をする必要はありませんが、住民税の申告は必要です。

### 問い合わせ

税務住民課 賦課徴収係 ☎46-2118

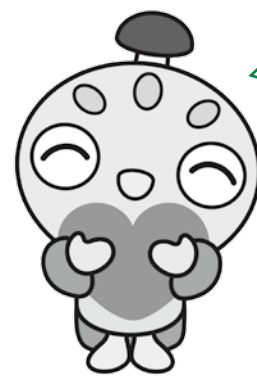


## ちや丸ポイント交換のお知らせ

平成31年4月から開始しました、ちや丸ポイント事業につきましては、500ポイントまたは1000ポイント貯まりますと、500ポイントにつき1枚のクオカードと交換することができます。ポイントの交換期間は令和2年4月15日までとなりますのでお早めの交換をお願いいたします。

なお、交換場所につきましては役場健康保険課になりますので、ちや丸ポイント手帳と印鑑をご持参のうえ申請にお越しください。

問い合わせ 健康保険課 健康管理係 ☎46-3392



交換は  
お早めに

## 河川水質調査の結果についてお知らせします

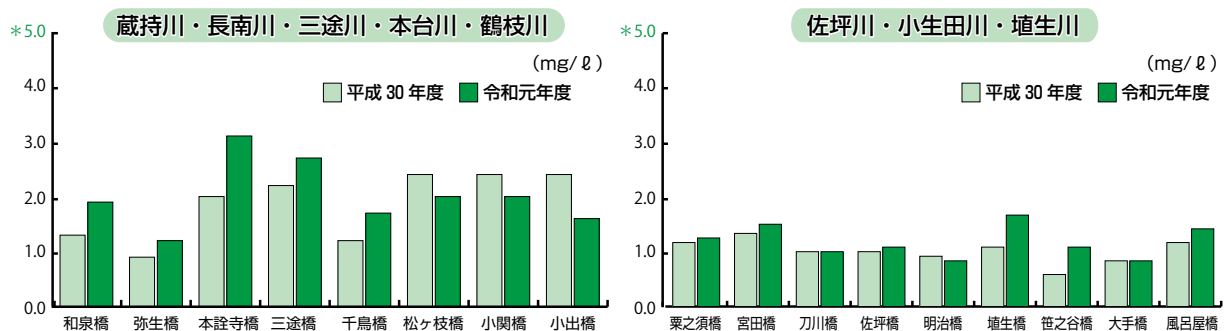
令和元年度に行った河川水質調査の結果では、1箇所において基準値を上回ったものの、皆さまのご協力により、町全体として良好な水質が保たれています。今後も引き続き、きれいな川を維持するため、ご協力をお願いします。

水質状況を示す一般的な指数BOD（生物化学的酸素要求量）は以下の表のとおりです。

### 河川別水質（BOD）結果表

現地調査日 令和元年7月30日

環境基準河川B類型  
BOD基準値  
3mg/ℓ以下



### BODとは

水の汚れ具合を表し、水の汚れをバクテリアが食べて分解するのに必要な酸素量のことで、mg/ℓやppmで示します。有機物の汚れが大きい場合は、それだけ酸素要求量が多くなるので、大きな数値になります。

※環境基準河川B類型のBOD 3mg/ℓ以下とは、サケやアユが生息できる水域であり、C類型は5mg/ℓとは、コイやフナ等が生息できる水域です。

## ゴルフ場水質調査結果

町内のゴルフ場における水質調査結果は、全てのゴルフ場で「ゴルフ場で使用される農薬による水質汚濁の防止及び水産動植物被害の防止に係る指導指針」に適合し、公共用水域への影響はありませんでした。

問い合わせ 建設環境課 都市計画・生活環境係 ☎46-3394





# 町営ガスの料金が改定されます

町営ガスの従量料金単価（単位料金）が、令和2年4月1日から引き上げられます。

長南町営ガスでは、平成8年のガス料金値下げ以降、経営努力により安価な料金体系を維持してきましたが、人口の減少等による販売量の減少や、安心・安定供給に向けた経年管対策等の設備投資額の増加により現行料金体系の維持が困難となりました。

今回の料金改定は、これからも皆さまに安心・安全なガスを供給するため改定されるものです。詳しくは、ホームページに掲載するほか、検針時にもお知らせします。

## □現行料金（税込）

料金表適用区分 (1 カ月使用量)	基本料金 (メーター1台)	単位料金 (1m <sup>3</sup> 当たり)
A 0m <sup>3</sup> ～ 25m <sup>3</sup>	396 円	80 円 89 銭
B 26m <sup>3</sup> ～ 250m <sup>3</sup>	407 円	80 円 45 銭
C 251m <sup>3</sup> ～	462 円	80 円 23 銭

## ■新料金（税込） ※基本料金に変更はございません。

料金表適用区分 (1 カ月使用量)	基本料金 (メーター1台)	単位料金 (1m <sup>3</sup> 当たり)
A 0m <sup>3</sup> ～ 25m <sup>3</sup>	396 円	86 円 39 銭
B 26m <sup>3</sup> ～ 250m <sup>3</sup>	407 円	85 円 95 銭
C 251m <sup>3</sup> ～	462 円	85 円 73 銭

## ★一世帯（家庭用）当たりの1 カ月平均使用量における料金比較（税込）

平均使用量	旧料金	新料金	増加額
50m <sup>3</sup> /月	4,429 円	4,704 円	275 円

### 【新料金の適用】

○ 3月31日以前から継続してガスをご利用いただいているお客さま

3月検針分	4月検針分	5月検針分
現行料金		新料金

※ 4月の検針分までは現行料金、それ以降に発生する料金は新料金が適用

○ 4月1日以降にガスのご利用を開始されるお客さま

4月検針分	5月検針分
新料金	

※ 4月の検針分から新料金が適用

問い合わせ

ガス課 経理営業係 ☎ 46-3401

## プレミアム付商品券 使用期限迫ってます！



商品券  
使用期間

令和元年10月1日（火）～令和2年2月29日（土）

※期限が過ぎると商品券は使用できませんのでご注意ください。

相談

## 町民無料法律相談

町では無料の法律相談を実施しています。  
相続や損害賠償など法律上の問題について、1人あたり30分以内で弁護士に相談することができます。

相談する場合は、事前の予約が必要となりますので、お早目にお問い合わせください。

**日 時** 2月27日(木) 13時30分～

**場 所** 町中央公民館

**申込締切** 2月19日(水)

問い合わせ

総務課 行政係 ☎46-2111

催し

長南町郷土資料館

～春の展示～

## 芝原人形ギャラリー 2020

当館所蔵の芝原人形を一斉公開

**期 間** 2月15日(土)  
～3月15日(日)

**時 間** 9時～16時

**場 所** 町郷土資料館 ※入館無料

問い合わせ

生涯学習課 文化振興係 ☎46-1194

催し

## 認知症サポート医から 認知症を学ぼう！

ちょな丸ポイント20P 対象

『認知症ってどんな病気？』第4回目の学習会を開催します。

参加希望の方は、下記までご連絡ください。

**日 時** 2月14日(金)  
13時30分～  
14時30分(事前申込)

**場 所** 保健センター 1階  
第6会議室

**参加費** 無料

認知症



問い合わせ(申込先)

福祉課 包括支援センター  
☎46-2116

催し

## 認知症高齢者を かかえる家族交流会

認知症の方を介護している家族の方、家族交流会に参加してみませんか？日頃思っていることを話してみるだけで気持ちが楽になります。少人数で開催する交流会ですので、お気軽にご参加ください。

**日 時** 2月20日(木)  
13時30分～14時30分

**場 所** デイサービスセンター上埴生の郷  
2階会議室(長南町長南1980-2)

**定 員** 10名 ※要予約

当日は施設職員、包括支援センター職員も参加いたします。交流会参加ご希望の方は、下記までご連絡ください。

問い合わせ(申込先)

福祉課 包括支援センター  
☎46-2116







コミュニティ



スクール



## ■読みきかせ

長南小の子どもたちは、朝の物語の時間を毎回楽しみにしています。読みきかせは、各教室に1人ずつ入って行われるため、今まではどんな様子かを共有することが難しかったのですが、今年からは活動後に空き教室で談話できるようになりました。子どもたちに読んであげた本の内容や、無邪気な子どもの様子を話したりして、お互いに楽しさを分かち合える時間ができています。

登録人数は全部で23人、その中で当番になる方は組み合わせ様々な11人。そのため談話スペースにいらっしゃる顔ぶれがいつも変わり、新鮮な雰囲気が続いています。共通しているのは、どなたも本が大好きで、現代っ子たちに良い本をたくさん読んであげたいと思っていらっしゃることです。長南町の子どもたちは地域ボランティアの方々からたくさんの温かい贈り物をいただいています。

今年度は、毎週木曜日の朝8時20分～8時35分(15分間)に行われています。ご興味のある方はぜひ見学にお越しください。

学校運営協議会

コーディネーター 長谷川 章子



絵本の絵は、教室の後に座っている子にも見えるのかどうか、お互いに確かめ合っている楽しいコマです。



その日に読んだ本の話の何うと、皆さんの感性や子どもたちに何を伝えたいのかという想いも感じられて、良い刺激になります。

## 子育てでつれづれ

### 『土に生きる①』

田植えが人手により行われていた時代のことです。隣近所の応援による慌ただしさも薄らいだ頃の夜、父に連れられて行った楽しい一時の遊びに「ドジョウブチ」がありました。沢山の尖った針が出ている独特な道具を使って、根を張り始めた苗の根元にじっとしているドジョウを捕まえるのですが、カーバイトの灯りに時々大きなウナギも出てきます。時の過ぎるのも忘れ過ぐす内、何時しか辿る水田も奥まるにつれ小さくなり、水田は高い山の上にもで続きます。天水だけを頼りにするような高い場所にもでも耕地を広げてきた、その水田の狭さに農民の心を感じます。今、その多くは自然に還っていますが、観光地として現在まで残る棚田は、写真愛好家にとって最高の撮影場所となっています。水の確保や上り下りにも苦勞するような高い場所にもでコッソツと水田を広げ、少しでも多くの米をと願い、日々努力してきた先祖の切なる心が思われます。現在でも養老川の流域には、川の蛇行により生まれた三日月湖を水田とした跡や、長い年月に亘る川のメアンダー(曲流)を人工的に短絡させて、水田としてきた様子が伺え、土と共に生きてきた農民の知恵と汗の匂いが感じられます。

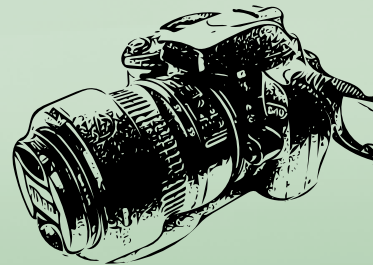
田起こしや代かけが、人や牛馬の力で

われていたこの時代、その主な道具は鍬や鋤でした。刃先が4本の歯になっている種類の万能鍬があります。「昔はこれで一鍬毎に田起こしをしてきたんだよ」と明治生まれの老婆の言葉が耳に残り、皺だらけの手にその苦勞が忍ばれました。その名前は分かりませんが、万能鍬には竹で編んだ四角い小さな部品が取り付けられていました。水田に水が入られ、振り下ろす一鍬毎に跳ねる泥を防ぐのでしょうか。重い鍬に更に加わる泥にまみれたその部品の重さに、労働の厳しさを思います。振り下ろす一鍬一鍬に、豊かな実りを思い、家族の幸せを願ってきたのでしょうか。「百姓は瀬で稼ぐ」と聞いたことがあります。小さな水田の、植え残された僅かな場所にも苗を植える姿があり、秋には腰を曲げつつ小さな落ち穂を拾う姿が重なります。

年毎に耕作されない水田が増えるなか、近所に新しい営農組合が組織されました。メンバーは定年退職された方々ですが、「先祖が代々耕してきた水田が荒れていくのを見るのは辛いから」と言います。水田と共に暮らしてきた祖父母や親の姿を目にして育ち、土と共に歩んできた人故の言葉だと味わい深く思います。

長南町教育長 小高 憲二





このコーナーでは、地域活動やイベントなど身近な話題を紹介します。  
地域の話題をお寄せください。 企画政策課 ☎46-2113

11/7

更生保護女性会 10周年記念式典

10年間の活動に感慨ひとしお!

11月7日、長南町更生保護女性会の「結成10周年記念式典及び祝賀会」がグレートアイランド倶楽部で開催され、来賓として平野町長をはじめ、各関係機関の方々が参加しました。更生保護女性会は、犯罪や非行の防止と立ち直り支援、地域の子育て支援を基本の柱として活動する団体です。

会の中では設立当時の町長である藤見昌弘氏から、設立までの経緯が語られ、スクリーンに設立から現在までの様子が映像で映し出された際は、会員全員が感慨を新たにしていました。アトラクションでは、ゴースト音楽院の大友裕子さんが演奏するチェロの心地いい音色に酔いしれました。

更生保護女性会のますますの発展を願っています。



設立の経緯を語る藤見前町長



10周年を記念した集合写真



アトラクションのチェロ演奏

12/24

東京家政大学附属中学校調理部  
クリスマスパーティー

長南のお米で絶品料理

昨年7月、東京家政大学附属中学校調理部の皆さんがちょうなん西小にて合宿を行った際、町長から生徒さんたちに、長南産のお米をプレゼントしました。昨年のクリスマスに、このお米を使ってパエリアを作り、先生方や調理部員の皆さんでクリスマス・パーティーを開いたとの可愛らしいお手紙をいただきました。

色鮮やかに炊きあげられたパエリアは、写真からでも良い香りがしそうなほどの出来栄で、皆さんがとても美味しく召し上がったことが文章からも伝わってきました。

これからも、東京家政大学との間でこうした絆をより深めていきたいですね。



美味しくなれ!

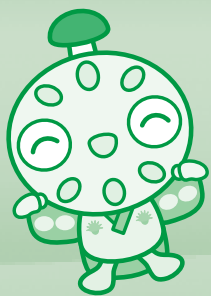
町長さんへ  
合宿の時は、わざわざ足を運んでいただきありがとうございました。楽しい合宿にすることができました。また来年も長南町にうかがわせていただきたいです!  
時にパエリアに使わせていただきました。中学・高校の先生方も嬉しそうにクリスマスパーティーを楽しみました。先生方、調理部メンバーでおいしくいただきました。本当にありがとうございました。

町長さんへ  
合宿の時はお世話になりました。とても良い経験になりました。町長さんから頂いたお米は調理部員として、パエリアに使わせていただきました。中学・高校の先生方も嬉しそうにクリスマスパーティーを楽しみました。とても大好評でした!! また来年も是非よろしくお願いいたします。

生徒さんからのお手紙







# PICKUP!

# ちょうなんニュース

12/19

長南中学校 袖風作り

## 地域の伝統が継承されることを願って

長南中学校1年生が、何時間もかけて作ってきた袖風が12月19日、ついに完成の日を迎えました。

生徒たちを指導する「長南袖風保存会」は、郷土の歴史民俗に根付いた袖風文化と、製作技術の継承を目的として平成11年に結成、小中学校での体験授業や町内のイベント参加など、幅広く活動する団体です。

地元の皆さんの協力を得ながら、一生懸命作業に励んだ生徒たち。完成した袖風は、とても色鮮やかで、個性あふれる素晴らしい作品になっていました。

この体験を機に、若い世代が地域の伝統文化へより興味を抱いてくれることを願ってやみません。



丁寧な指導で作業をすすめる

12/22

長南町再発見セミナー

## 町のこれからを考える

12月22日、長南集学校にて「長南町再発見セミナー」が開催されました。東洋大学から高橋一男副学長をお招きし、少子高齢化の進む長南町の地域資源の再評価と地域活性化をテーマに講義をいただきました。紹介された石川県能登町、岩手県釜石市、そしてタイでの地域づくりから得られた知見を通じて、この長南町をどうしていくかといったお話に、参加者の皆さんは大きくうなずいていました。

講義後は部屋を移動し、山内の「八兵衛珈琲」のコーヒーと、「宅配菓子屋ほのや」の和菓子をいただきつつ、先生を交えて様々な意見交換が行われました。



高橋副学長の講演

1/1

野見金公園 初日の出

## 新年最初の太陽を野見金で

1月1日早朝、野見金公園に、初日の出を見るために120人を超える方が集まりました。

天気の関係で日の出の時間に太陽を拝むことはできませんでしたが、「ミハラシテラス」と地元ボランティア「のみがね会」の協力により焚き火が用意され、ぼたん汁などもふるまわれていたので、日の出を待つ人たちも寒さにふるえることなく待ち続けることができ、無事8時頃に太陽が顔を出してくれました。

以前から初日の出を見に訪れているという方が、今年の来場者の数にとっても驚いていました。地元の皆さんの地道なおもてなしが実を結んでいますね。



曇り空でも大勢が集まりました

12/21

コミュニティカフェ まきば「子ども食堂」

## 盛り盛りパフェを召し上られ

12月21日、コミュニティカフェ まきばで子ども食堂が開催されました。今回のテーマは「豆・まめ」ということで、豆をたくさん使ったメニューに、大豆が主人公の紙芝居や豆クイズ、石臼でのきな粉ひき体験など、まさに豆づくしな内容となっていました。中でも子どもたちに大人気だったのはきな粉プリンオリジナルパフェ作りです。生クリーム、あんこにフルーツなどが盛り盛りのパフェがたくさんできました。

コミュニティカフェ まきばでは、これからも長期休みに子ども食堂を開催していく予定です。次回をお楽しみに！



きな粉プリンでパフェ作り



**お知らせ** 高速バス茂原東京線廃止のお知らせ

小湊鉄道株式会社が運行する高速バス茂原東京線(茂原駅～長南駐車場～東京駅・東雲車庫)について令和2年3月1日から廃止となりますのでお知らせします。  
茂原横浜線(茂原駅～長南駐車場～羽田空港・横浜駅)については引き続き運行しております。

**問い合わせ**

小湊鉄道 長南営業所  
☎ 4613581

**お知らせ** 移動交番を開設します

**日程**

**町中央公民館**

・2月6日(木) 10時～11時30分  
・2月25日(火) 13時30分～15時

**笠森観音 町営駐車場**

・2月28日(金) 10時～11時30分

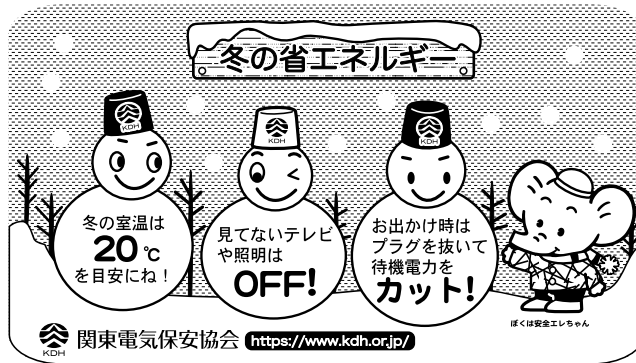
※事件事故の発生や気象状況により変更になる場合があります。

**問い合わせ**

茂原警察署 地域課 移動交番係  
☎ 2210110

**お知らせ** 冬季の省エネルギーの取組にご協力ください

11月～3月までの期間は、経済産業省提唱の「冬季の省エネルギーの取組」が全国で展開されています。2月は特に寒さが厳しくなります。電気を上手に使って賢い省エネルギーに取り組みましょう。



**お知らせ** ハラスメント特別相談窓口開設中

千葉労働局では、ハラスメントのない職場づくりを推進するため、「ハラスメント特別相談窓口」を開設しています。

○パワハラに関する相談

☎ 043-2221-2303

○セクハラ・マタハラに関する相談

☎ 043-2221-2307

**問い合わせ**

千葉労働局 雇用環境・均等室  
☎ 043-2221-2307

**お知らせ** 千葉年金事務所茂原分室 移転のお知らせ

千葉年金事務所 茂原分室は、茂原市役所1階からJR茂原駅南口に移転します。待合室、相談ブース数を拡大し、お客さまへのサービスを向上します。また、呼称を「ねんきんサテライト茂原」とし、お客さまがより親しみを持てる年金相談拠点となります。

**移転日** 3月2日(月) 業務開始

※2月28日(金)までは現在の所在地で業務を行っています。

**移転場所** 茂原市千代田町1-6

茂原サンヴェルプラザ 1階

電話番号や受付時間、業務内容等は移転前と変更ありません。

**問い合わせ**

日本年金機構 千葉年金事務所  
☎ 043-2242-6320

**お知らせ** 相続登記はお済みですか月間無料相談

千葉司法書士会では、毎年2月の1か月間を「相続登記はお済みですか月間」と定め、千葉司法書士会所属の司法書士による相続に関する相談を無料でお受けしております。この機会にぜひご利用ください。

**日時** 2月1日(土)～29日(土)

※具体的な日程は、要相談

**場所** 希望する司法書士事務所

**相談料** 無料

**予約** 千葉司法書士会所属の司法書士に連絡を取り、日程等をお打合せください。詳細については、左記問い合わせ先まで。

**問い合わせ**

千葉司法書士会 事務局  
☎ 043-2246-2666

**催し** 「しおかぜフェア」開催

千葉県立長生特別支援学校 中学部・高等部作業学習製品展示・販売会「しおかぜフェア」

**日時** 2月14日(金)

10時～15時(雨天実施)

**場所** 茂原ショッピングプラザアスモ 1階 センターコート







**内容** 中学部・高等部の作業  
学習製品の展示・販売、  
学校紹介の展示

**問い合わせ**

千葉県立長生特別支援学校  
☎ 4212470

**催し**  
**第28回 僕らはみんな**  
**生き活き展**

長生・夷隅郡市の福祉施設、特  
別支援学校が一堂に会し、展示販  
売会を実施し、地域の方々にハンデ  
ィキヤップを持つ人々への理解を  
深めてもらうためのイベントです。

**日時** 2月20日(木)～23日(日)  
10時～20時

(最終日は19時まで)

**場所** 茂原ショッピングプラザアスモ  
**主催** 長生・夷隅地区福祉施設  
連絡協議会

**問い合わせ**

障害者支援施設 いすみ学園  
☎ 047018613412

**催し**  
**第46回**  
**九十九教育講演会**

**日時** 2月29日(土)  
13時30分～15時30分

(13時～開場)

**場所** 榎の木学園体育館  
**講師** 寮美千子先生

**演題**

「生まれつき悪い子なんかない」  
～奈良少年刑務所での絵本と詩の教室～

**主催** 社会福祉法人九十九会  
**共催** 睦沢町教育委員会

**その他**

・入場無料  
・保育あり

※保育希望者は、2月21日(金)  
17時までに申込

☎ 4411214  
つくも幼児教室

**問い合わせ**

生活支援センターつくも  
☎ 4410999

**催し**  
**長生学園幼稚園 発表会**

長生学園幼稚園では、発表会を  
開催します。

たくさんのお友達や先生たちと  
触れ合いながら、園生活を楽しく  
過ごし、様々なことを体験しなが  
ら健やかに成長しています。  
地域の皆さんもどうぞお越し  
ください。

**日時** 2月15日(土) 9時～12時  
**場所** 農村環境改善センター

**問い合わせ**

長生学園幼稚園  
☎ 4611501

**催し**  
**癒しの森**

この場所で、「素」の自分に戻っ  
ていただけますように・・・。

心身を整え、リラクゼーション  
の機会として、ご利用ください。  
毎月第二土曜日に定例開催。マッ  
サージや鍼灸、整体、占いやカー  
ドリーディング等々のほか、雑貨  
屋さんなど、毎回、少しずつ出店  
者を変えてみなさまをお待ちして  
おります。この機会にお気軽に体  
験いただき、お気に入りのサロン  
を見つけてください。

**日時** 2月8日(土) 10時～16時  
**場所** ギャラリープロジェクト長南  
(長南町長南1197)

※駐車場は当日ご案内します。

**★貸しスペース★**  
**ギャラリープロジェクト長南**  
は、昭和50年代に郵便局だった  
建物。シンプルで落ち着いたレ  
トロな佇まいが自慢です。作品  
発表や趣味の集いなどにご利用  
いただけます(1日3千円)。  
詳しくは、左記までお問い合わせ  
ください。

**問い合わせ**

プロジェクト長南  
☎ 0901604418040

**催し**  
**長南フォトクラブ写真展**

ご来場をお待ちしております。

**日時** 2月2日(日)～7日(金)  
9時～16時(入場無料)

※最終日15時まで

**場所** 町中央公民館2階講義室  
**展示内容** 自由作品

半切・A3ノビ・A3等  
34点

**問い合わせ**

長南フォトクラブ  
☎ 4710588

**催し**  
**フリーマーケット開催**

**日時** 2月16日(日) 8時～15時

※雨天中止

**場所** 熊野の清水公園駐車場

**問い合わせ**

麻生 初代  
☎ 090116114860





## 募集 自衛官等募集

防衛省・自衛隊では、自衛官（男子、女子）及び予備自衛官補（男子、女子）の募集を下記のとおり実施しています。

募集種目	応募資格	受付期間 (締切日必着)	試験期日(期間)	合格発表	入校	待遇・その他
予備自衛官補	一般公募 18歳以上34歳未満の方	〈第1回〉 1月6日(月) 〃 4月10日(金) (締切日必着)	4月18日(土) 〃 22日(水) のうち指定する1日	5月22日(金)	採用候補者名簿に記載され上位者から順次採用予定者となります。	<b>【身分】</b> 非常勤特別職国家公務員 (所定の教育訓練終了後、予備自衛官として任用)  <b>【訓練手当】</b> 日額7,900円 (教育訓練参加日数分支給)
	技能公募 18歳以上で別に示す国家資格等を有する方(資格により55歳未満までの方)					
自衛官候補生	18歳以上33歳未満の者(ただし、入隊予定月の3ヶ月後の末日現在、33歳に達している方は入隊できません)	受付締切	試験日(場所)	試験後にお知らせします。	3月下旬 〃 4月上旬	約3か月の教育終了後、2等陸・海・空士に任用
		2月21日(金)	2月29日(土) (習志野駐屯地)			

※詳しくは下記までお問い合わせください。

問い合わせ 自衛隊 茂原地域事務所(千葉地方協力本部) ☎25-0452

## 募集 「ぐるっと長生フェスタ2020」参加者募集!

長生地域観光連盟では、一宮町を会場にノルディックウォークで巡るイベントを開催します。参加者には長生郡市7市町村の特産品のお土産もあります。

**日時** 2月29日(土) 10時30分～15時30分(受付開始9時30分～)

**場所** 一宮町役場

**要件** 12km程度のウォーキングが可能な方(経験者・初心者問わず)

**参加費** 3,000円(当日徴収)

※ストックのレンタルを希望する方は、別途レンタル料500円がかかります。

**定員** 150名(要予約・先着順)

**受付期間** 2月3日(月)～2月21日(金)

※定員になり次第受付終了

**申込方法** 申込用紙を事務局(長柄町役場産業振興課)へ持参、郵送、FAX、メールで申込。

※申込用紙は事務局および町産業振興課窓口にて配布しております。町のホームページからもダウンロードできます。

**その他** コース等詳細はチラシ、またはホームページをご覧ください。



## 問い合わせ(申込先)

長生地域観光連盟事務局(長柄町役場産業振興課)

〒299-4394 長生郡長柄町桜谷712

☎35-4447 FAX 35-4743 ✉syoukou@town.nagara.chiba.jp





# ちやうなん 歴史夜話

長南開拓記

(14)

～堅穴の家に暮らす人々～

原野を開墾し、定住を始めた長南町の弥生人たちですが、彼らが生活していた家屋とは、どのようなものだったのでしょうか。

当時の人々が生活していた家屋は「堅穴住居」と呼ばれるものです。この時期の堅穴住居の平面形は楕円形が主体で、地面を掘りこんだ堅穴底面が床面でした。その床面に穴を掘り柱を四本立てて、その上に桁や梁を組み、茅などで葺いた屋根がかかっていたと思われ

れます。壁際の床面には壁方向に向かって斜めに掘りこまれた穴がよく見つかりますが、この穴は梯子ピットと呼ばれ、出入口と床面との段差を昇降するための梯子を埋め込んだ穴と考えられています。ただし、私たちが思い浮かべる梯子とは異なり、丸太材に等間隔に刻みを入れてステップ

とし、それを出入口に向かって斜めに設置していたと考えられます。梯子ピットは堅穴の長軸方向の壁際に設けられているので、住居の出入口はこの位置にあったのでしょうか。また、床面には火を焚いた痕跡がある浅い穴が掘られており、これは煮炊きや暖をとるための炉の跡と思われます。房総のむら(栄町)や袖ヶ浦公園(袖ヶ浦市)には復元された弥生の堅穴住居があり、内部の様子を体感する

ことができます。

さて、この時期の小規模集落に当たる根畑遺跡(芝原)では、五軒の堅穴住居が見つかっていますが、それらの長軸の長さによる内訳は、10メートル級が一軒、7メートル級が一軒、その他の三軒は一部が破壊されていますが、7メートル級一軒、4メートル級二軒と推定可能です。つまり、大型・中型・小型の堅穴住居が存在したことになりますが、これは根畑遺跡に限らず、能満寺裏遺跡のような規模の大きな集落でも、基本的に変わりません。こうした規模の異なる住居群はオモヤ・ハナレ・コヤ等のセットとして考えることもできますし、それぞれの住居に住住するグループの、集落内でのポジションの差を示しているとも見ることができます。ただ、それらは当時の集落の構成員や家族構成の在り方などとも大きく関係することであり、簡単に解決できる問題ではないと言えます。



根畑遺跡で発掘された弥生の大型堅穴住居跡。人が入っている左下の穴が柱を埋め込んで立てていた穴のひとつ。奈良・平安時代の堅穴住居2軒によって、壁の一部が壊されている。

(町資料館 風間俊人)

## 図書室へGO!



購入図書を紹介します

今月のおすすめ



「あしたの君へ」

寄り添う事で、人の人生は変えられるか。『孤狼の血』『盤上の向日葵』『慈雨』の次はこれだ! 袖月裕子が描く感動作!!

問い合わせ

生涯学習課

生涯学習係

☎ 46-1194

### 書籍名

### 著者

まち	小野寺史宜
巡礼の家	天童荒太
デッドライン	千葉雅也
探し物はすぐそこに	奥平亜美衣
あしたの君へ	袖月裕子
夢をかなえるゾウ2	水野敬也
夢をかなえるゾウ3	水野敬也
グランメゾン東京 上	黒岩勉 / 百瀬しのぶ
弁当屋さんのおもてなし 夢に続くコロケサンド	喜多みどり / イナコ
キキとジャックス なかよしがずっとつづくかたづけのまほう	こんどうまりえ / サリナ・ユーン
まどから おくりもの	五味太郎
おこりたくなったら やってみて! (ガストンのきぶんととのえるほん)	オーレリー・シアン・ショウ・シーヌ
なんだろうなんだろう	ヨシタケシンスケ
読むだけで不動明王から力をもらえる本	羽田守快
ひと口で人間をダメにするウマさ! リュウジ式 悪魔のレシピ	リュウジ
1兆ドルコーチ シリコンバレーのレジェンド ビル・キャンベルの成功の教え	エリック・シュミット他



# 食の健康だより & おすすめレシピ

先月に引き続き「機能性成分」について紹介します。今月は、野菜の色についてです。「ファイトケミカル」という言葉を耳にしたことがあるでしょうか。植物＝ファイト、化学物質＝ケミカルから名づけられた植物のもつ機能性成分です。実は野菜の色も、機能性成分「ファイトケミカル」です。野菜は種類豊富で色々な色の物がありますが、今回は「緑色」について紹介します。

## 【クロロフィル】

緑色の代表格の成分は、クロロフィルです。ほうれん草などの葉緑体に含まれる緑色の色素成分で、野菜が緑色をしているのは、この緑色の光だけが反射しているからです。

緑色の野菜を食べて、クロロフィルが体内に入ると、強い抗酸化作用があります。抗酸化作用というのは、細胞がさびついて、もろくなること（老化）を防止する作用です。細胞がさびつくと血管がもろくなり、生活習慣病につながります。がん予防にも効果があるとされるほか、血中のコレステロール値の上昇を抑制する働きもあるとされています。また、クロロフィルを含む野菜にはβ-カロテンも共存しており、クロロフィルと同様に強い抗酸化作用があります。

野菜は、緑色以外にも様々な色の物があり、それぞれの色にそれぞれの働きがあります。緑色の野菜のみならず、様々な色の野菜をバランスよく摂ることも大切です。



## \* 旬のほうれん草を使って \* ほうれん草グラタン

### 材料 4人分

エネルギー：364kcal 塩分：2.2g

ほうれん草……………1束	牛乳……………400ml
玉ねぎ……………1～1.5個	顆粒スープの素……大さじ1/2
ソーセージ……1袋（5～6本）	粗挽きこしょう……少々
しめじ……1パック（約100g）	ピザ用チーズ……120g
サラダ油……………大さじ1	バター（塗る用）……10g
薄力粉……………大さじ3	

### 〈作り方〉

- ①ほうれん草は、根本を切り落として水洗いをし、4cmの長さに切る。玉ねぎは縦半分に切り、縦薄切りにする。しめじは、石づきを切り、小房に分ける。
- ②深めのフライパンにサラダ油、玉ねぎを入れて、しんなりするまで炒め、しめじ・ソーセージを加え炒め合わせる。
- ③小麦粉を加え粉っぽさがなくなるまで炒め、牛乳、顆粒スープの素、粗挽きこしょうを加え、とろみがつくまで煮る。
- ④ほうれん草を混ぜ合わせ、バター10gを薄く塗った耐熱皿に入れ、ピザ用チーズをのせ、250℃で8～10分に予熱したオーブンで焼く。

消防士になって  
火事を消して人を  
助けたい

アイドルになって  
歌をいっぱい  
歌いたい

消防士になって  
消防車にたくさん  
乗りたい



ながさわ そらくん



やました うらちゃん



しろい 隼磨くん

## ちやうなんのア☆イ☆ド☆ル

～大きくなったらなりたいものは？～

空き家情報を募集中！！ ～長南町空き家情報バンク～

空き家をお持ちの方は、是非、長南町空き家情報バンクにご登録ください。  
詳しくは長南町HP⇒<http://www.town.chonan.chiba.jp/kurashi/jutaku/akiya/>

Chonan 2020

18





日 Sun.	月 Mon.	火 Tue.	水 Wed.	木 Thu.	金 Fri.	土 Sat.
						<b>1</b> ・英語教室 A 中央公民館 9:30～10:30  ・英語教室 B 中央公民館 10:40～11:40
<b>2</b>	<b>3</b> ・健活クラブ (健康づくり運動教室) 保健センター 9:10-10:40-13:30-	<b>4</b> ・園庭開放 長南保育所 9:30～11:30  ・カイロプラクティック 運動教室 中央公民館 10:00～12:00	<b>5</b>	<b>6</b> ・園庭、園舎開放 「ママと一緒に」 長生学園幼稚園 9:30～11:30  ・歴史教室 中央公民館 13:30～15:30	<b>7</b> ・びよびよろば 保健センター 10:00～12:00	<b>8</b> ・ハワイアンリボンレイ教室 中央公民館 10:00～12:00
<b>9</b> ・三味線教室 中央公民館 9:00～12:00	<b>10</b> ・健活クラブ (健康づくり運動教室) 保健センター 9:10-10:40-13:30-	<b>11</b> 建国記念日	<b>12</b> ・パッチワーク教室 中央公民館 9:30～12:00	<b>13</b> ・園庭、園舎開放 「ママと一緒に」 長生学園幼稚園 テーマ：おはしの 持ち方 9:30～11:30	<b>14</b> ・1歳6か月児健康診査 ・2歳児歯科健康診査  ・認知症サポート医から 認知症を学ぼう 保健センター 13:30～14:30	<b>15</b> ・町民ウォーキング大会 (小雨決行) 8:30～12:30 ・野菜園芸教室 中央公民館 13:30～16:30 ・芝原人形ギャラリー2020 郷土資料館 9:00～16:00 (～3/15まで)
<b>16</b>	<b>17</b> ・健活クラブ (健康づくり運動教室) 保健センター 9:10-10:40-13:30-  ・心配ごと相談 中央公民館 10:00～15:00	<b>18</b> ・園庭開放 長南保育所 9:30～11:30  ・女の料理教室 中央公民館 9:30～13:00	<b>19</b> ・高齢者教室 中央公民館 10:00～11:30	<b>20</b> ・園庭、園舎開放 「ママと一緒に」 長生学園幼稚園 9:30～11:30 ・のびっこ 保健センター 10:30～11:30 ・認知症高齢者家族交流会 デイサービスセンター上通生の郷 13:30～14:30	<b>21</b> ・男の料理教室 中央公民館 9:30～13:00	<b>22</b>
<b>23</b> 天皇誕生日	<b>24</b> ・そば打ち教室 中央公民館 9:30～13:30 振替休日	<b>25</b> ・園庭開放 長南保育所 9:30～11:30	<b>26</b>	<b>27</b> ・園庭、園舎開放 「ママと一緒に」 長生学園幼稚園 テーマ：上着の着脱 9:30～11:30  ・無料法律相談 中央公民館 13:30～16:00	<b>28</b> ・乳児相談	<b>29</b>

## 2月の納税 納期限3月2日(月)

**固定資産税(4期)**  
**国民健康保険税(8期)**  
**後期高齢者医療保険料(8期)**  
**介護保険料(8期)**

- ◆納め忘れのないようお早めに。
- ◆口座振替をご利用の方は、預貯金残高の確認をお願いします。
- ◆納税は口座振替が便利です。

**あとかき** 今月の表紙にもなっていますが、1月12日は成人式でした。キラキラと輝く新成人の皆さんがとてまぶしかったです。

自分の成人式の際、夜明け前から準備をして、せっかくきれいに着飾ってもらった振袖を、式が終わるとすぐに着替えて遊びに出かけた記憶があります。もっと20歳の振袖を堪能すればよかったなあと、新成人を見かけるたびに思います。(安藤)

## 日曜・休日当番医

\*当番医は変更になる場合があります。  
 中央消防署指揮情報係 ☎ 24-0119 へお問い合わせください。

診療時間 9時～17時

\*救急患者の方が優先されます。

月 日	内 科 系	外 科 系
2月2日	上茂原診療所 25-2510	栄倉病院 24-2171
9日	山之内病院 25-1131	きたじまクリニック 26-7050
11日	すだ内科医院 24-7717	塩田記念病院 35-0099
16日	豊栄元氣クリニック 40-4884	栄倉病院 24-2171
23日	宮山医院 22-4873	公立長生病院 34-2121
24日	むなかたクリニック 44-5155	菅原病院 25-1171

**夜間急病診療所** ☎ 24-1010  
 内科・小児科 20時～23時  
 (受付19時45分～22時45分)  
 テレフォン案内 ☎ 24-1011  
 (19時～翌朝6時)

**救急安心電話相談** #7009  
 平日・土曜日 18時～23時  
 日曜・祝日 9時～23時  
 ダイヤル回線 ☎ 03-6735-8305

**こども急病電話相談** #8000  
 19時～翌朝6時(毎日)  
 ダイヤル回線 ☎ 043-242-9939





# 長南町廃校活用プロジェクトレポ



問い合わせ

☎ 47-1611

9時～18時(日・祝除く)

旧東小学校

**越後屋**

長南東小学校  
スタジオ

平成29年7月～

今月号のテーマ

イベント利用もできます

こんにちは！東スタジオです！

東スタジオは撮影やドローンスクールだけではなく、企業運動会やレクリエーション、イベントでの利用もできます。過去には会社の研修やミニ運動会を実施しました。運動会用品の貸し出しも可能です。他にも校舎内で鬼ごっこやくれんぼなどにご利用いただきました。

長南町の皆さまも東スタジオを使ってイベントなどをやってみませんか？ピザ会やデイキャンプ、肝試しや同窓会などでもご利用いただけます。まずはお気軽にお問い合わせください！お待ちしております。

旧西小学校

**ちょうなん西小**

平成30年7月～

今月号のテーマ

遊具増設のためクラウドファンディング始めます！

ちょうなん西小は地域の皆さま向けにキッズルームやカフェを開放しておりますが、宿泊のお客様がいなければグラウンドでも遊んでいただけます。しかし、廃校から間もなく3年。校庭の遊具はいつか老朽化していきます。地域の学校がこれからも、安全で、子どもたちの笑顔が溢れる場所であるよう、新しい大型遊具の設置をしたいと考えました。私たちは、クラウドファンディングで設備投資金を募るプロジェクトを開始いたします。皆さまの力をお借りして、廃校を安全で楽しい遊び場にしたいと思います。詳細をこちらのQRコードでぜひご覧ください。よろしくお願い申し上げます。



ちょうなん西小に、  
遊具を設置して子どもの  
安全な遊び場にするため  
クラウドファンディング  
を始めます。



仲間と泊まる学校

ちょうなん西小  
CHONAN-NISHISHO Since1896

問い合わせ

☎ 0120-154-244

9時～18時



無料Wi-Fiや  
キッズスペース  
あります！  
お気軽にご利用  
ください！

**長南集学校**

問い合わせ

☎ 36-2820

9時～18時(月～金)

旧長南小学校

**長南集学校**

平成31年4月～

今月号のテーマ

PCや周辺機器の処分は  
長南集学校へ

皆さんこんにちは！1月にWindows 7のサポートが終了となり、パソコンや周辺機器を買替なさった方も多いのではないのでしょうか？長南集学校では、そういった機器の初期設定や使い方サポートはもちろん、不要となった機器の回収も行います。ご要望に応じて、データ消去証明書の発行も可能です。機器をお持ちいただくのが難しい場合は、長南町内でしたら無料で回収に伺いますので、お気軽にご利用くださいませ。

