

広報 ちょうなん

2020

4

第513号

長南中学校



長南保育所



卒業・卒園おめでとう！！

長生学園幼稚園



長南小学校



主な内容

—Contents—

- ・ 経営者決定（令和2年度～令和4年度）
野見金山展望カフェ「ミハラシテラス」 3
- ・ 特集
ちよな丸ポイント事業に参加しよう！！ 4

- ・ 令和2年度 施政方針 6
- ・ まちの新年度予算 8



自然が誇り 住むことが誇り 元気な町 長南

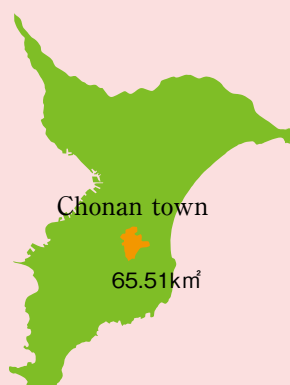
町の人口

— Population —

- 人口 7,842人（－8人）
 - 男性 3,872人（－6人）
 - 女性 3,970人（－2人）
- 世帯 3,223世帯（＋2世帯）

【2月中の動き】

出生 3人
 死亡 11人
 転入 10人
 転出 10人



※令和2年3月1日現在
（ ）内は前月比



満開の河津桜（野見金公園）

今月の表紙

— Cover —



大荒行の帰山奉告式での水行（豊原・本円寺）



長南中学校



長南保育所



長生学園幼稚園



長南小学校

3月は町内の各所で卒業式や卒園式が挙行されました。今年は新型コロナウイルスの感染防止のため、例年よりも規模を縮小しての式となりました。小中学校については、休校の影響で練習時間もほぼない中ではありましたが、立派な姿を見せてくれました。卒業・卒園式については、ちょうなんニュースのコーナーでも紹介しています。

経営者決定 (令和2年度～令和4年度)

野見金山展望カフェ 「ミハラシテラス」

標高150mの丘陵地にある見晴らし抜群のミハラシテラスは、
茂原市のカフェレストラン「シンパカフェ」が出店することになりました。

桜やアジサイなど季節の花が咲き誇り、風光明媚な風景をお楽しみいただけるミハラシテラスにぜひともお越しください。

営業日：金・土・日・祝日
時 間：11時～15時(L.O)



長南町町勢要覧2020 ARを試してみよう！

5年ぶりに全面リニューアルとなった町の総合パンフレット「長南町町勢要覧2020」。今回は、近隣でも初の試みとなるAR技術が導入されています。下記の操作手順に沿って、スマートフォンをかざしながら、新しい町勢要覧をお楽しみください。

※ AR (=Augmented Reality) とは拡張現実のことです



長南町 ARアプリ
— Harp lite の使い方 —

長南町ARマーカー
サンプル



STEP-1 アプリをダウンロード



無料アプリHarp liteを
ダウンロードしてください。
左記のQRコードを読み取り
進んでください。

STEP-2 アプリのカメラで読み込み



Harp liteを起動して、左記のQRコードを読み取ります。マーカーにスマートフォンやタブレットをかざすと、各コンテンツが楽しめます。次からは、Harp liteを起動して、左記のQRコードを読み取るか、または画面上部のメニューより「長南町ARアプリ」をタッチして「ちょうなんAR」を選び、マーカーにかざして各コンテンツをお楽しみください。

令和2年度のちよな丸ポイント事業が始まります

『ちよな丸ポイント事業』に参加しよう!!

「ちよな丸ポイント事業」は、住民の皆さんがご自身の健康増進やボランティア活動、町のイベントなどへの参加や学習活動することにより、等しく事業に取り組むことでポイントを得ることができ、毎日の生活をほんのちょっと楽しくさせるための事業です。

一定のポイントが貯まるとコンビニなどで使えるクオカードと交換できます。



■対象者

町内に住所を有する方で、令和2年4月1日において19歳以上になられる方

■実施期間

令和2年4月1日～令和3年3月31日まで

※ポイントの翌年度への繰越はできません。

※ポイントの交換は令和3年4月末までとなります。

※令和元年度の手帳は令和2年度は使用できません。

■ポイント交換

クオカード(イメージ)

500ポイントでクオカード500円分と、1000ポイントでクオカード1000円分と交換できます。

※1000ポイントが交換の上限となります。

※令和元年度のポイント交換は令和2年4月15日までとなりますので、500ポイントまたは1000ポイント貯まった方はお早めに交換してください。

令和2年度 ちよな丸ポイント対象事業一覧

【健康保険課】健康ポイント

対象事業名	ポイント	対象事業名	ポイント
胃がん検診	80	胸部X線検査	80
骨粗しょう症検診	80	大腸がん検診	80
国民健康保険特定健康診査 後期高齢者健康診査	100	青年の健康診査	100
喀痰検査	80	前立腺がん検診	80
肝炎ウィルス検査	80	職域で実施する健康診断	200
国民健康保険人間ドック 後期高齢者人間ドック	100	職域で実施する人間ドック	200
乳がん検診	80	子宮がん検診	80
特定保健指導事業(積極的・動機付)	100	献血(1回、保健センター実施のみ)	100
高齢者肺炎球菌予防接種	80	高齢者インフルエンザ予防接種	80
妊婦歯科健診	80	後期高齢者歯科健診	80
東京家政大学関係事業	50	食育推進協議会活動(1回)	20
1歳6ヶ月児・2歳児歯科・3歳児健康診査(1回)	80	健診事後相談・教室(1回)	20
乳児相談・のびっこ・ぴよぴよひろば(1回)	20		

【福祉課】健康ポイント

対象事業名	ポイント	対象事業名	ポイント
認知症サポーター養成講座	50	介護予防教室(1回)	20



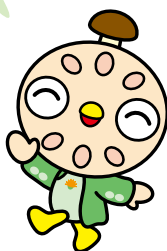
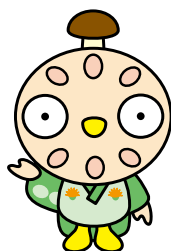
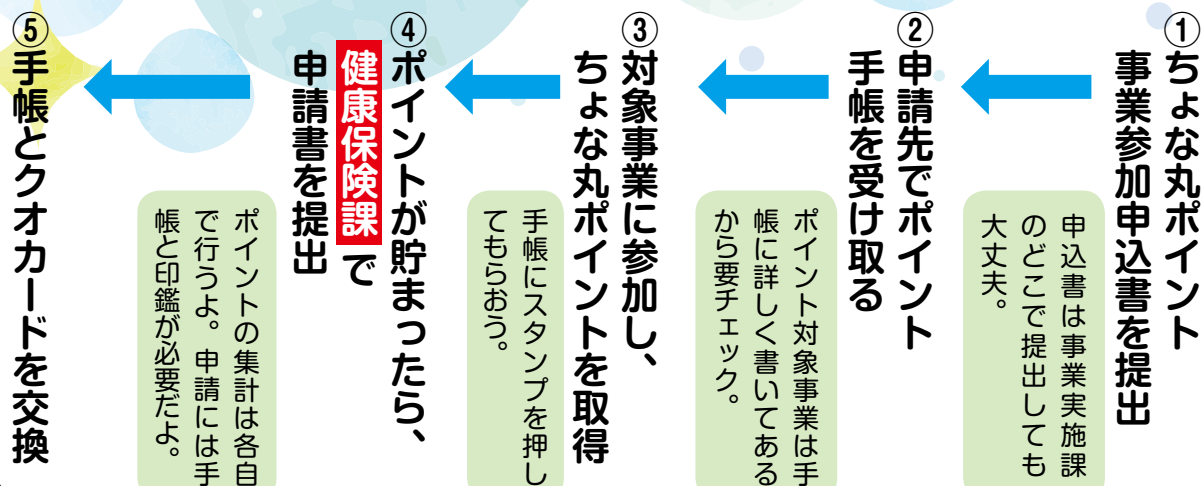


ちよな丸がご案内

申し込みからポイント交換までの流れ



交換は **1000P**
または **500P**



【健康保険課】運動ポイント

対象事業名	ポイント	対象事業名	ポイント
健康づくり運動教室（1回）	20	1日30分の運動（自己申告）	2

【海洋センター】運動ポイント

対象事業名	ポイント
町民ウォーキング大会	100

【建設環境課】ボランティアポイント

対象事業名	ポイント
一宮川クリーン事業	50

【企画政策課】学習ポイント

対象事業名	ポイント	対象事業名	ポイント
出前講座	50	うごく町政教室参加	10

【企画政策課】その他ポイント

対象事業名	ポイント
運転免許証自主返納	500

【税務住民課】その他ポイント

対象事業名	ポイント
セルフメディケーション税制申告	50

【議会事務局】その他ポイント

対象事業名	ポイント	対象事業名	ポイント
議会だよりへの協力 （表紙候補写真）	50	議会だよりへの協力 （「若い力」への執筆）	50



令和2年度 施政方針



2月28日、令和2年第1回長南町定例議会の開会にあたり、平野貞夫町長が施政方針を述べました。

施政方針では、町政運営における基本的な考え方や重点的な取り組み内容などが示されました。

「広報ちょうなん」では、主な内容を掲載しています。なお、施政方針の全文については、町ホームページでご覧いただけます。

本年は、町の最上位計画であります第5次総合計画をはじめ、各種計画の策定の年にもあたりますことから、真に必要な事業とは何かを勘案しながら、中長期的に町が持続可能であるよう、将来を見据え、各種施策に取り組んでまいります。

昨年の秋の一連の台風災害では、本町でも未曾有の被災を甘受したところでありました。現在は終息の方向に向かっていくものの、平常の生活を取り戻すまでには至っておらず、本年も引き続き、町民の皆様と互いに手を取り、1日も早く「ふるさと長南」を取り戻すため、復興に全力を注いでまいります。

新年度につきましては、「風向明媚なるさと長南を取り戻す」をスローガンとして、災害からの復旧・復興のほか、東京家政大学との一層の連携強化、野見金公園の駐車場整備など、本町の特徴を活かした目的の持つ持続的なまちづくり、精一杯努力をしていく所存でございますので、議員各位並びに町民の皆様には、一層のご支援、ご協力を賜りますようお願い申し上げます。

1 「安心で魅力あるまちづくり」

本年も引き続き、「若者定住促進奨励金」を活用した移住・定住人口の増加と地域の活性化を図ってまいります。

また、旧豊栄小学校では、株式会社マキキユーリーによる活用が本年度より始まります。同社は人材派遣業界におけるリーディング・カンパニーでありながら、教育の分野にも進出するべく、通信制高等学校を中心とした事業を展開する予定であります。地域の皆様にも開かれた講座などの事業展開も予定されており、若い人々だけでなく、様々な年齢層の方にも集っていただけるような場所になるものと期待しております。

町道の整備については、災害復旧工事を優先とし、長生グリーンラインのアクセス道路等の整備を

継続的に実施してまいります。また、老朽化に伴う道路施設の維持管理につきましては、昨年度に引き続き橋梁点検を実施し、安心で安全な道路環境の整備に努めてまいります。

2 「活気にあふれたまちづくり」

本年度は、町の計画として最上位に位置づけられる「第4次総合計画」の最終年を迎えるため、新たな時代を見据えた中で、「第5次総合計画」の策定に取り組んでまいります。第4次に掲げた方向性について検証をしっかりと行つたうえで、全国的な傾向である生産年齢人口の減少、少子高齢化の進行、或いは災害対策、公共施設の老朽化対策など、本町を取り巻く環境の変化に的確に対応した計画の策定を進めていきたいと思っております。

農林業の振興につきましては、国が現在、策定を進めております「食料・農業・農村基本計画」の動向を見ながら、本年も引き続き、農地中間管理機構を活用した農地の集積・集約化、担い手の農地利用を促進し、生産コストの削減につながる施策を展開してまいります。

本町の主要作物である水稻につきましましては、就農者の高齢化や後

継者不足などから、離農を余儀なくされる農家が増えています。このようなことから、農業委員、農地利用最適化推進委員会を中心に、地域での話し合いを積極的に行い、遊休農地の発生防止・解消に努めてまいります。また、引き続き、農地中間管理事業や地域農業推進基金を活用した農地集積等への助成を行ってまいります。

有害獣については、柵による防護、民による捕獲のほか、国県の補助制度を活用しながら、地域ぐるみの対策を推進するための啓発活動を積極的に行つてまいります。

「多面的機能支払」につきましては、各地区での共同作業が定着してきた中、農地・農業用施設の保全など様々な面での波及効果をもたらしておりますので、引き続き導入地区の拡大、推進に努めてまいります。

商工業の振興につきましては、引き続き商工会を通じて金融指導・経営改善指導や、資金融資に対する利子補給を行い、町全体の商業活性化を支援してまいります。

観光分野におきましては、野見金公園において、今後更なる観光客の受け入れを行うため、大型観光バスが収容可能な駐車場の整備を進めてまいります。また、広域的観点から、県、観光連盟、各協議会等と連携し、圏域内に存在す



る様々な魅力や資源を結び付けた
広域観光ルートの設定やインバウ
ンドの取り組みを行うなど、新た
な地域の魅力を発信してまいいま
す。

3 「豊かな自然と調和した 快適なまちづくり」

災害に強いまちづくりを推進す
るため、本年度は長生管内の市町
村と連携し、「国土強靱化地域計画
」を策定してまいります。昨年の災
害における反省点を踏まえ、事前
防災・減災と迅速な復旧・復興に
資する施策を盛り込むことにより、
防災力向上につながるものと考え
ております。

一般の住宅については、地震災
害から尊い生命を守るため、「旧耐
震基準」で建築された住宅を対象
に、耐震診断及び耐震改修工事の
助成を継続し、安全で災害に強い
まちづくりの推進を図ります。

また、防災拠点となるべき役場
本庁舎及び公民館について、耐震
化を図る必要があることから、住
民の皆様からのコンセンサスを得
る中で、慎重かつスピード感を持っ
て検討を進めてまいります。

農業集落排水事業については、
引き続き接続率の向上を図ること
もに、供用開始後、相当の年数を
経ておりますので、処理場や管路
施設の機能診断・最適整備構想を

策定し、施設の長寿命化を図って
まいります。

ガス事業では、「安全・安心」に
資するため、24年ぶりに料金の値
上げをお願い申し上げ、一層の安
定供給に努めてまいりる所存であ
ります。健全な経営を図りつつ、経
年管対策などの設備投資や、災害
時の保安対策など、万全を期して
運営してまいります。

4 「生き生きと元気に暮 らせるまちづくり」

児童福祉の分野においては、国
の施策である保育所・幼稚園の利
料無償化と併せ、町独自の施策と
して副食費についても無償とし、
子育て世帯の経済的負担を軽減し
てまいります。

高齢者福祉では、高齢化率が4
割を超えた本町にあつては、町の
事業、取組の全てが、高齢者福祉
に繋がっていくものと考えており
ます。

これを念頭に、町民の皆様で取
り組む介護予防事業のほか、認知
症になつても本人の意思が尊重さ
れ、できる限り住み慣れた地域で
暮らし続けられるよう、包括支援
センターを中心に、早期の予防、
早期の支援体制を構築してまい
います。

介護保険については、第7期計
画期間の最終年となります。ここ

数年、高齢者数、高齢化率の上昇
に伴い、介護認定者数、介護給付
費ともやや増加している現状に鑑
み、各種サービスの充実に努め、
且つ安定的な保険運営ができるよ
う、次期計画を策定してまいり
たいと考えています。

保健事業では、保健センターを
拠点として、健康増進を総合的に
推進し、町民の皆様が健康で安心
して暮らせるまちづくりを展開し
ます。

また、開始から2年目を迎えま
す「ちよな丸ポイント事業」につ
いては、検診など、健康につなが
る活動への参加者増に繋がつてお
り、引き続き、一層の周知に努め、
皆様の健康づくりに資する事業と
して、根付かせたいと考えており
ます。

さらに、東京家政大学との交流
事業として行つております、壮年
期の方々を対象とした「健康体力
調査」についても、趣向を変えて
実施し、健康寿命の延伸とともに、
虚弱予防に繋げてまいりたいと思
慮するところです。

乳児健診、特定健診、各種がん
検診などの事業は、疾病の予防、
早期発見・早期治療に向け、受診
率の向上に努めてまいります。ま
た、受診後の保健指導、健康相談
業務の充実を図ってまいります。

予防接種事業は、乳幼児の口タ

ウィルス、おたふくかぜのほか、
子どものインフルエンザに係る予
防接種についても、町の単独負担
で助成を行い、乳幼児から高齢者
までの疾病予防に努めてまいり
ます。

5 「人と文化が輝く人間性 豊かなまちづくり」

学校教育においては、町教育振
興基本計画の方針に沿って特色あ
る長南町教育の推進を図ってま
います。

子どもの生きる力の育成では、
学習指導の充実や指導法の改善、
英語教育と情報教育の更なる推
進、特別支援教育の指導強化を図
り、確かな学力の育成と人間性豊
かな心を育む教育のため、歴史・
伝統・文化理解教育の推進と健康
な体を育む教育を推進します。

特色ある教育の推進では、小中
一貫教育における連携の具体化や
体験活動と地域学習を行うことで
郷土を愛する長南っ子を育成しま
す。

また、時代の要請でもあるICT
教育の関連では、小学校の全児
童にタブレット端末を配布し、中
学校でのパソコン活用と併せ、21
世紀型スキルに対応できるよう、
教育の情報化に取り組みます。

社会教育については、幅広い年
齢層の皆様が、生きがいと楽しさ

を求め、共に学び、共に楽しむ教
室や講座を開催し、より充実した
時間を過ごせるよう、積極的に取
り組んでまいります。

伝統文化の継承と振興では、本
町が誇れる町内の歴史遺産・伝統
文化の保護に資するよう、文化財
に係る説明板を改修するなど、生
涯学習や観光、学校教育との連携
と併せ、様々な分野での活用を図
ってまいります。

社会体育においては、町スポー
ツ協会やスポーツ推進委員と連携
を図り、スポーツを通じた「健康
で明るいまちづくり」に努めると
ともに、活動の拠点となるスポー
ツ施設についても、適正な維持管
理を図ってまいります。

6 「共に助け合う、ふれあ いのあるまちづくり」

開かれた行政の観点から、5年
ぶりにリニューアルを行いました
「町勢要覧」では、ARによる動画
との連携など、新機軸を導入し、
町内・町外を問わず、幅広い世代
に興味を持っていただけるような
構成としました。

今年1月に入れ替えとなりました、
町バス「べにばな号」につい
ても、町民の皆様が積極的に活用
していただくことにより、皆様
と行政とがより身近なものとな
りますよう、期待を寄せているこ
ろであります。



令和2年度一般会計予算総額

42億9,100万円

(前年度比1.7%減)

特別会計 35億1,435万円

(前年度比1.4%増)

予算総額 78億535万円

(前年度比0.3%減)

特別会計	予算額	前年度比
国民健康保険	11億700万円	△ 1.9%
後期高齢者医療	1億2,920万円	9.7%
介護保険	10億5,100万円	1.0%
笠森霊園事業	7,200万円	25.9%
農業集落排水事業	2億2,300万円	3.4%

公営企業会計	収入予算額	前年度比	支出予算額	前年度比
ガス事業会計	収益的収支 7億1,576万円	3.9%	7億532万円	3.0%
	資本的収支 5,411万円	6.8%	2億2,683万円	2.8%

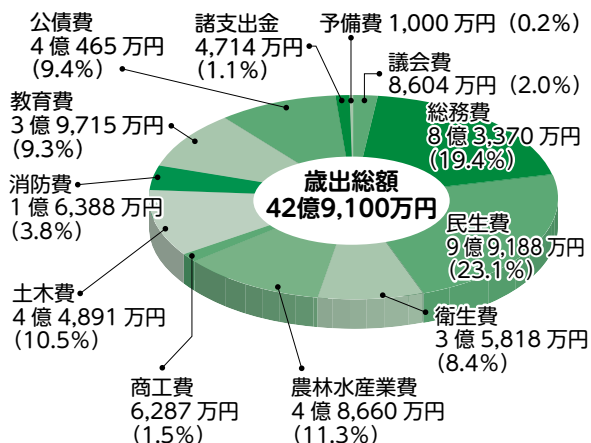
令和2年度一般会計予算は、前年度と比較して7,400万円、1.7%減少の42億9,100万円となりました。

第4次総合計画をはじめ、地方版総合戦略や各種計画を基本とし、さらに災害からの復旧・復興に向け、「風向明媚なふるさと長南を取り戻す」をスローガンとし、限りある財源を有効活用するなかで、持続可能な行財政運営を図り、「住民福祉の向上」と「町の発展」に向けた予算編成を行いました。

令和2年度に実施する主な事業をご紹介します。

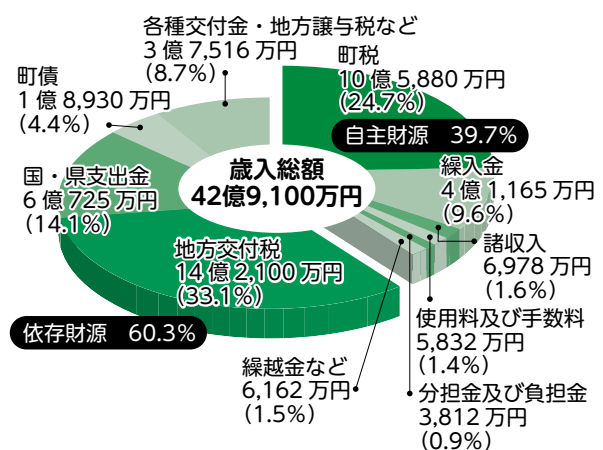
まちの 新年度予算

一般会計歳入・歳出



【歳出の概要】

- 衛生費は、笠森霊園事業特別会計への繰出金などの増により、前年度比2,207万円の増額（+6.6%）
- 農林水産業費は、土地改良施設維持管理適正化事業整備工事（上千田・今泉・小生田地区揚水機場）の完了などにより、前年度比1,843万円の減額（△3.6%）
- 土木費は、橋梁修繕工事費の減などにより、前年度比1億3,938万円の減額（△23.7%）
- 教育費は、学校施設等の長寿命化計画策定事業などの増により、前年度比2,173万円の増額（+5.8%）



【歳入の概要】

- 町税は、法人町民税法人税割などの減により、前年度比640万円の減額（△0.6%）
- 地方交付税は、幼児教育・保育の無償化に係る増分など、前年度比2,400万円の増額（+1.7%）
- 繰入金は、財政調整基金、地域農業推進基金などの増により、前年度比5,790万円の増額（+16.4%）
- 町債は、土木債及び臨時財政対策債の減により、前年度比6,140万円の減額（△24.5%）





令和2年度予算の主な事業

令和2年度に取り組む主な事業を6つの分野に分けて紹介します。

1 基盤整備（道路、土地利用など）

- **地籍調査事業** 1億8,702万円
一筆ごとの土地の所有者、地番、地目を調査し、境界および地積を測量することで地図および簿冊を作成します。今年度は、岩撫、水沼、豊原、又富、棚毛地区の一部を実施する予定です。
- **道路・橋梁維持事業** 1億248万円
町内にある道路について、舗装などが老朽化した箇所の修繕工事を行います。また、点検の結果、長寿命化対策が必要な橋梁の修繕工事を行います。
- **道路整備事業** 6,737万円
安全で円滑な交通の確保のため、道路が狭い箇所や線形が悪い箇所の改良工事などを行います。

2 産業・雇用（農林業、商工業、観光など）

- **地域農業整備事業補助金** 6,715万円
全農家参加型の農業を推進し、耕作放棄地の解消や担い手の育成を図るため、一定要件を満たした大規模農家や営農組織に対し、農業用機械器具等の購入費を補助します。
- **多面的機能支払交付金事業** 4,601万円
農業の担い手に集中する水路・農道等の管理を地域で支え、農地集積を後押しするための交付金を交付します。
- **観光施設整備事業** 1,623万円
野見金公園の駐車場整備を始めとする施設整備により魅力ある地域づくりを行い、地域活性化を図ります。

3 生活環境（居住環境、防災など）

- **地上デジタル放送受信対策事業** 2,149万円
無線共聴施設と有線共聴施設を運用し、地上デジタル放送の電波が届きにくい難視地域でテレビが見られるように対策を行っています。
- **若者定住促進奨励金交付事業** 1,500万円
町内に住宅を取得し、定住する方に対して住宅取得奨励金を交付し、定住人口の増加と地域の活性化に努めています。
- **国土強靱化地域計画策定事業** 450万円
大規模自然災害等に備え、事前防災・減災と迅速な復旧・復興に資する施策を総合的に取り組むための計画を策定します。

4 保健・福祉（保健・医療、障害者福祉など）

- **障害者（児）福祉事業** 1億9,254万円
障害者（児）が地域で自立した日常生活または社会生活を安心して営むために必要な障害福祉サービス（介護給付、重度心身障害者（児）医療費扶助等）を行います。
- **母子保健推進事業** 3,471万円
母子の健康保持・増進および子育て支援のため、妊婦・乳児健康診査などを実施します。その他、高校生等の保健の向上のため、高校生等医療費助成等を実施します。
- **疾病予防対策事業** 2,654万円
疾病の早期発見や感染症予防のため、各種予防接種、青年健康診査、結核検診などを実施します。今年度から新たに子どものインフルエンザ予防接種費用の一部助成事業を開始します。

5 教育・体育・文化

（学校教育、伝統文化など）

- **スクールバス運行事業** 4,133万円
小学校児童の通学のため、バス4台を配備し、町内全域にわたりスクールバスを運行しています。
- **ICT推進事業** 2,863万円
小学校においては全児童に、中学校においては40台のタブレットパソコンを配備し、先進的な教育と学力向上を目指します。
- **学習支援指導員等配置事業** 1,225万円
小中学校に非常勤の学習支援指導員等を配置し、ティームティーチングを始めとした取り組みにより校内支援体制の充実を図ります。

6 行政・協働（行財政の効率化、協働など）

- **ふるさと納税** 514万円
町を応援してくださるふるさと納税（寄附金）の募集を行い、自主財源の確保を図ります。また、返礼品である地元特産品等を通じて町のPRを行います。
- **地域おこし協力隊事業** 630万円
都市住民を受け入れ隊員として委嘱し、町内で生活しながら様々な地域協力活動を行ってもらい、地域力の維持・強化を図ります。今年度は2人を受け入れ、活動します。



4月1日付けで町職員の人事異動を行い、次のようになりました。

教育長 小高 憲二

	課等名	課長等	課長補佐等	係名	係長・主査	副主査	係	主な業務内容
総務課 46-2111		三十尾成弘		行政係	山本和人		手嶋友美　吉野　亘　関本和磨	人事、給与、行財政改革、情報公開、個人情報保護、行政相談、防災、国民保護計画、消防など
				庶務係	片岡　勤	篠田　修	寺田篤司　深山絵梨　重村美和子	文書管理、交通安全、交通災害共済、防犯、自衛隊、電子自治体、叙勲、秘書、職員の福利厚生・衛生管理等
				企画調整係	渡邊成就		林　祐市　佐久間俊介　山本裕喜	政策方針、男女共同参画、巡回バス、企業誘致、マスコットキャラクター、特命事項など
				広報統計係	三上達也（兼）		安藤　恵	統計調査、ホームページ、広報、町勢要覧など
				財政係	江澤卓哉（兼）	鈴木直幸	風戸　知	財政計画、予算の編成と執行管理、財政状況の公表など
				管財係	江澤卓哉（兼）		唐鎌啓太	公共事業発注、入札・契約、登記、公共工事の検査など
税務住民課 46-2118		長谷英樹		賦課徴収係	廣岡里香		石井健斗　星　恭平 鈴木涼太　石塚晃也	町税等の賦課、申告相談、税関係証明書の発行、町税等の徴収・滞納・欠損処分など
				戸籍年金係	荒井和紀（兼）		井上宏美　鶴岡理央　内田愛都美	戸籍、住民登録、印鑑登録、埋火葬許可、人口動態、国民年金など
福祉課 46-2116 包括支援センター 40-5901		仁茂田宏子		福祉介護係	藤平大樹（兼）	金坂ゆかり 宮崎雅也	相澤智哉　林　茉莉 荒井清志（短時間）	社会福祉、生活保護、心身障害者、民生・児童福祉、介護保険など
				包括支援センター 児童係	井龍美香 藤平大樹（兼）	齊藤嘉人 齊藤美加	猪野宏明	児童手当、保育所入所、ひとり親家庭助成など
保育所 46-0928 46-0934		所長 永吉佳子			主任保育士 速水実穂 金澤知子	西郡朝子 小関晴美	永嶋綾子　麻生惠理　松野真理子 荒井ひろみ　奈良　彩　諸橋優紀 目良恵里　関屋花菜 座間佳美　青木亜矢子	保育所業務
							齊藤恵津子　木島美恵子（短時間）	
健康保険課 健康管理係 46-3392 保険係 46-2119		河野　勉		健康管理係	手嶋俊雅	石井雄士	志賀友美　永嶋美帆 加藤兒子　宮澤真由	各種検（健）診、母子保健、予防接種、献血、各種健康教育、食生活改善推進員、健康相談など
				保険係	松崎文昭（兼）	篠崎明人	平山久美子　野口尚美	国民健康保険、後期高齢者医療など
産業振興課 46-3397		杉崎武人		農林振興係	関　陽介		青木成樹　岩崎　彰（短時間） 串形　茂	農業・畜産業・林業の振興、土地改良、農村総合整備計画、林業構造改善事業など
				商工観光係	杉崎武人（兼）		土岐洋平　小高涼輔	商業の振興、消費者行政、観光など
				集落排水係	杉崎武人（兼）		墨田祐貴	農業集落排水、施設管理組合の育成指導など
農村環境改善センター 46-1336	所長 石川和良（兼）							農村環境改善センター管理など



町職員として町政の発展に貢献された次の方々が退職されました。

【退職】大杉 孝

齊藤昇正

土橋博美

木島美恵子

齊藤恵津子

金木雅子

大倉弘子

宮崎美与子

吉野紀夫

山田 翔

若菜亮佑

農地保全課 46-33396	高德一博	農地保全係	加納光輝	佐久間直毅	石川大輔	営農推進、農地の保全、耕作放棄地、多面的機能事業など
建設環境課 46-33394	唐鎌伸康	建設維持係	阿部美晴	渡辺禎哉	古川雄太	道路・橋梁・河川整備、公共土木施設災害復旧、道路管理維持、土砂災害、町営住宅など
笠森霊園管理事務所 46-21115	所長 唐鎌伸康(兼)	地籍調査係	小澤元晴(兼)	深山浩基	鈴木裕斗	都市計画、環境保全、再生可能エネルギー、廃棄物など
ガス課 46-3401	今関裕司	供給保安係	大杉 孝(兼)	川嶋崇寛	中村義貞(短時間)	笠森霊園管理業務
夜間 46-1675	副主幹 大杉 孝	経理営業係	中村 優	渡邊祥人	佐久間亮子	本文管工事の設計、管理など
会計課 46-2117	会計管理者兼課長 山口重之	出納係	長島明子			ガスの使用申込、検針・料金の賦課徴収など
議会事務局 46-3390	大塚孝一			石橋明奈	関本和磨(兼)	町費の出納、現金・財産の管理、決算など
農業委員会事務局 46-3396	高德一博(兼)	総務係	花崎由美子			議会事務全般、議会だよりなど
学校教育課 46-3398	川野博文 主幹 大塚 猛	学校教育係	前澤美紀	大村洋一 宮崎美与子(長南小)(短時間) 飯塚英代(長南中)		農業委員会総会、農業者年金、小作料、農地の権利移転と転用など
給食所 46-0531	学校教育課長 事務取扱			片海沙織 麻生英雄 学校栄養職員(県職員)		教育委員会会議、学校施設の維持管理、予算、学校区域の設置、教育統計など
生涯学習課 46-1194	風間俊人	生涯学習係	鈴木 弘	内山翔一朗 鶴岡裕輔		小中学校における学校給食業務など
中央公民館 46-1194	風間俊人(兼)	文化振興係	金坂美智子(兼)	大杉 香 前田陽子		生涯学習、青少年教育、公民館各種教室、文化祭、社会教育施設の維持管理など
資料館 46-1194	風間俊人(兼)		生涯学習係兼務			文化団体の育成、文化財の保護、郷土資料館など
海洋センター 46-2860	風間俊人(兼)	社会体育係	文化振興係兼務			公民館の維持管理など
長南町選挙管理委員会 書記長 三十尾成弘(兼)			片岡 勤(兼)	河野順一 浅生博之(短時間) 齊藤 佳		資料館の維持管理など
長南町監査委員 大塚孝一(兼)				深山絵梨(兼) 重村美和子(兼)		社会体育の普及、社会体育施設の維持管理など
社会福祉法人長南町 社会福祉協議会事務局 局長 鈴木隆生			片岡 勤(兼)	石橋明奈(兼) 鈴木裕子		地域福祉事業、在宅福祉サービス、介護保険事業など
長生郡市広域市町村圏組合へ派遣	伊東和史	及川大輔	大塚教江	田邊直人	白井みつ子 諏佐顕代	



— 教 職 員 の 異 動 —

4月1日付けで、教職員の異動が行われました。（敬称略・順不同）

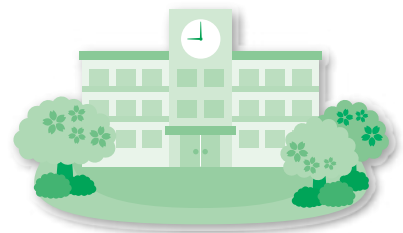
転 入

長南小学校

教 諭	櫻庭 朝日未	（いすみ市立中根小学校から）
教 諭	石井 亨季	（新規採用）
講 師	矢部 修都	
講 師	板倉 幸子	
講 師	関 由美	
講 師	鈴木 喜美子	

長南中学校

校 長	保川 浩基	（茂原市教育委員会から）
教 諭	井下田 靖之	（白子町立白子中学校から）
教 諭	中村 新平	（白子町立白子中学校から）
講 師	矢代 由香里	
講 師	林 優香里	



転 出

長南小学校

教 諭	石塚 恵美子	（退職）
教 諭	麻生 久美子	（退職）
講 師	村上 結香	
講 師	井桁 明子	
講 師	関 雅仁	
講 師	石井 亨季	
講 師	川村 和子	

長南中学校

校 長	野口 智美	（退職）
教 諭	佐藤 信之	（茂原市立富士見中学校へ 教頭着任）
教 諭	近藤 侑	（長生村立長生中学校へ）
講 師	神山 和美	
講 師	川崎 直子	





コミュニティ



スクール



■体験学習と地域人材

昨年度3年生が2月に和風づくりと風あげを行いました。デザインは人の真似をしないこと、墨で線を太く描き、空にあがったときに美しい彩色で仕上げることを目指しました。そして、風をつかまえ空高くあげるため、Don't run! に挑戦しました。

先生と外部人材により、日本の伝統技術を楽しみながらの図工ほか、複数の教科を含む授業プログラムとして計画され、地域ボランティアの協力のもと実施されました。現代の子どもたちにとって、風の組み立て、特に糸を結ぶことは、大変な作業でしたが、地域の方々に助けられながら頑張り抜きました。

技術は「知っている」と「やったことがある」とでは違いです。実際に風が空に上がったときの、子どもたちの目の輝きは素晴らしい印象的でした。中学校では長南町伝統の袖風づくりがあり、楽しい目標になることでしょう。

学校運営協議会
コーディネーター 長谷川章子



美術や工作が得意な方や、風づくりや風あげが得意な方々。地域の協力があってこそ、子どもたちの学びが充実する体験学習です。



彩色しながら、空にあがったときの透け具合を確認します。すべて赤、青、黄の3原色から混色、白を混ぜないことがお約束です。

子育てつれづれ

『教育課程（カリキュラム）①』

学校教育を進める上での全体計画を、教育課程といいます。この中心となるものは、文部科学省が発行する「学習指導要領」ですが、子どもが日本のどこで育っても、日本の国民や社会の形成者として成長するために必要な、共通に学ぶ内容を示したもので、学年ごとにその内容と時間数が決められています。そして、教師は示された時間数を適切に使い、その内容を確実に学ばせる指導を求められています。

学ぶ分野は小中学校とも、各教科、特別な教科である道徳、総合的な学習、特別活動から行われますが、学習指導要領は、大きな社会状況の変化や次の新しい時代を見据えてほぼ10年毎に、その内容等に検討が加えられます。小学校では2020年度から、中学校では2021年度から新しい内容の指導要領が実施されます。今次改定の大きな点は、小学校では3・4年生で週1時間の「外国語活動」を、5・6年生で週2時間の「外国語」が実施されるようになります。また、小中学校ともに、道徳が教科になりました。

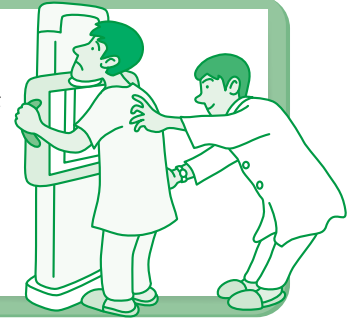
本町では、子どもが学ぶ楽しさと理解を得られる教科指導を日々の基本にし、活動や五感を通して学ぶ体験的な学習を取り入れ、育った町が大好きな故郷意識を育む「郷

教育」学習を進めています。特に、英語学習については、これまでですべての学年で週1時間の英語を、外国人のALTと一緒に勉強してきました。5・6年生ではさらに1時間増えますが、保育所や幼稚園でも実施してきた英語学習と連携を図りつつ、本町独自の特色あるカリキュラムによる新しい時代の英語学習を進めています。また、1人1台のタブレットを使ったICTの教育も、他の地域にない本町の特色あるカリキュラムとして、進めています。昨年の長南小学校での台湾の子どもたちとの触れ合い学習は、その後メールでの活発な交流に発展し、夏休みに台湾を訪問して旧交を温めた子どももあり、ICT時代の子どもの姿が伺えます。時間数も増え、多忙感の増した感の新学習指導要領ですが、個性ある本町独自のカリキュラムによる指導と学びを実現させ、AI時代に生きる子どもたちの健やかな成長を期していきたいと思っています。詳細につきましては、「教育新時代」の資料をご参照願いたいと存じます。

長南町教育長 小高 憲二



4月から各種健（検）診がはじまります。
 検診のご案内および問診票は、町の検診受診歴のある方、検診の受診希望があった方に検診の約2週間前に送付いたします。
 新たに受診を希望の場合はお早めにご連絡ください。
 なお、4月1日現在で40歳の方全員に胃がん検診、胸部レントゲン検査、大腸がん検診の問診票を発送します。



青年の健康診査 特定健康診査 後期高齢者健康診査	前立腺がん 検 診	肝炎ウイルス 検 査	乳がん検診		子宮がん 検 診
ピロリ菌抗体性検査			超音波検査	マンモグラフィ 検 査	
・ 青年の健康診査 18歳～39歳の方 ・ 特定健康診査 40歳～74歳の国民健康保険 加入者の方 ・ 後期高齢者健康診査 75歳以上の方 ピロリ菌抗体性検査 特定健康診査の対象の方で 40歳～64歳までの方	50歳以上の 男性	40歳以上の方 ただし、今ま でに検査を受 けたことがな い方	30歳～39歳 41歳・43歳 45歳・47歳 49歳・51歳 53歳・55歳 57歳・59歳 の女性	40歳・42歳 44歳・46歳 48歳・50歳 52歳・54歳 56歳・58歳 60歳以上の 女性	20歳以上の 女性
			※40歳～60歳までの方は 交互に検診		
・ 問診 ・ 計測（血圧・身長・体重、 腹囲 は特定健康診査のみ） ・ 医師の診察 ・ 心電図検査 ・ 眼底検査 ・ 採血 ・ 尿検査	・ 採血	・ 問診 ・ 採血	・ 問診 ・ 超音波検査 (超音波を利用し て乳房全体を 調べる検査)	・ 問診 ・ エックス線 検査 (乳房を圧迫 してはさみ、 乳房全体を 撮影)	・ 問診 ・ 細胞診
5月7日（木） 5月8日（金） 5月9日（土） 夜間健診：5月8日（金）	5月11日（月） 5月12日（火） 5月13日（水） 予備日：6月27日（土）		5月28日（木） 5月29日（金） 6月20日（土）		
長南町保健センター（本庁舎裏側）					
青年の健康診査 1,000円 特定健康診査 1,000円 後期高齢者健康診査 無料 ピロリ菌抗体性検査500円	500円	無料	500円	500円	500円



令和2年度 各種集団健(検)診のご案内

(ちょな丸ポイント対象事業)

項目	胃がん検診	胸部レントゲン検査		骨粗しょう症 検 診	大腸がん検診	喀痰検査
		結核検診	肺がん検診			
対象者	40歳以上の方	65歳以上の方	40～64歳の方	20歳・25歳 30歳・35歳 40歳・45歳 50歳・55歳 60歳・65歳 70歳の女性	40歳以上の方	40歳以上の方 ただし、喫煙歴 や痰が出る等の 症状のある方
検査内容	・問診 ・胃部エックス 線間接撮影 (バリウムを飲み 胃のエックス線 写真を撮影)	・問診 ・胸部エックス 線間接撮影	・問診 ・胸部エックス 線間接撮影	・問診 ・骨密度測定 (かかとに超音 波を当てて測 定)	・問診 ・指定の容器に 1日1本、2日 間の便を取り、 血液反応がな いか調べます	・問診 ・指定の容器に 3日間痰を取 り、調べます
日程	4月2日(木) 4月3日(金) 4月4日(土) 4月6日(月)	4月14日(火) 4月15日(水)			4月21日(火) 4月22日(水) 予備日：5月9日(土)	
会場	長南町保健センター(本庁舎裏側)					
料金	500円	無料	500円	500円	500円	500円



歯のコンクールに参加してみませんか？

～よい歯のコンクール出場者、8020運動普及標語募集～

よい歯のコンクール

日 時 5月14日（木）9時30分集合

場 所 茂原市保健センター

◆親と子のよい歯のコンクール

対 象 者 平成31年4月～令和2年3月までの間に、町の3歳児健診を受診した、むし歯のない幼児とその父または母

◆高齢者のよい歯のコンクール

対 象 者 4月1日現在、80歳以上で完全に治療されている自分の歯（かぶせた歯、さし歯でも可）が20本以上あり、歯並び・かみ合わせが良好で、口の中がきれいに清掃されている方



■8020運動普及標語

応募資格 長生郡市在住・在勤者・在学者

応募内容 歯科疾患（むし歯および歯周疾患）の予防に関するもの

応募方法 コンクール・標語ともに、郵送またはメールにて申し込み
（住所・氏名・年齢・性別・職業・電話番号を記入）

申込期限 いずれも4月17日（金）

問い合わせ（申込先） 〒297-0192 長南町長南2110 健康保険課 健康管理係
☎46-3392 ✉kenko@town.chonan.lg.jp



高齢者肺炎球菌予防接種 費用を一部助成します



ちやな丸
ポイント
80P対象

町では、住民登録がある65歳以上の方などを対象に、肺炎球菌予防接種費用の一部を助成しています。
今年度、予防接種対象者には、4月末までに関係書類を郵送いたします。

助成対象者（定期・任意予防接種ともに①・②両方を満たす方）

【定期予防接種】

- ①令和2年度末までに65・70・75・80・85・90・95・100歳になる方（4月中に予診票を送付します）。または、60歳以上65歳未満の方で心臓、じん臓、または呼吸器の機能およびヒト免疫不全ウイルスにより免疫の機能に障害を有する方
 - ②今までに接種を受けたことが無い方
- ※定期接種対象者は国の経過措置が延長されたことにより設けられています。今年度対象となる方は早目に接種するようにしましょう。

【任意予防接種】

- ①65歳以上で定期予防接種の対象者でない方
- ※66歳～69歳、71歳～74歳の方など
- ②今までに接種を受けたことが無い方、または、町の助成を受けたことがなく、前回の高齢者肺炎球菌予防接種から5年以上経過している方

接種期間 令和2年4月1日～令和3年3月31日

助成回数 1人1回限り

助成額 3,000円（助成額を超えた額は自己負担）

※平成31年3月31日までに送付された色紙予防接種予診票および平成31年度と標記された予防接種予診票は、使用できません。お手元に高齢者肺炎球菌の予防接種予診票が無く、接種を希望する場合は、予防接種予診票を送付しますので健康保険課までご連絡願います。

問い合わせ 健康保険課 健康管理係 ☎46-3392



国保 後期

人間ドック費用助成のご案内

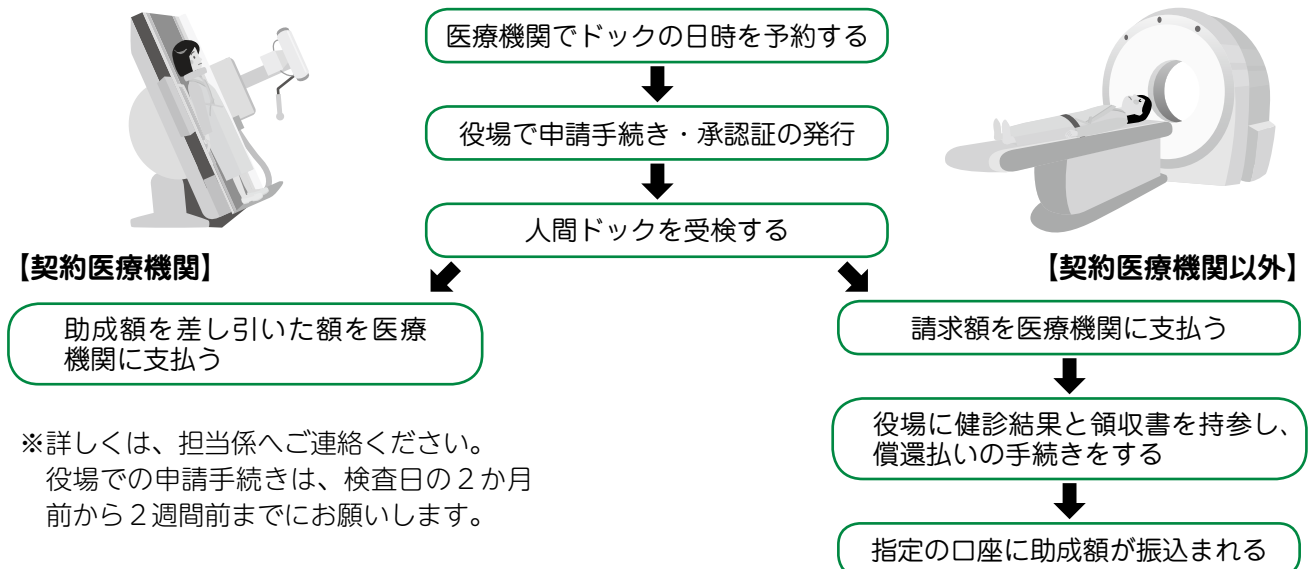
ちょな丸ポイント200P対象

本町に住所があり、国民健康保険・後期高齢者医療に1年以上加入している20歳以上の方には、「短期人間ドック」費用の一部を助成しています（国保税もしくは後期高齢者保険料を完納している方）。生活習慣病をはじめとした体の異常の早期発見・早期治療と健康増進を図るために行われる総合的な健診です。ご自身の健康保持、疾病予防のためにもぜひこの制度を利用し、健康管理にお役立てください。

◆◆ 費用助成の内容 ◆◆

- ・検査費用総額の7割を町で負担します。**上限額は60,000円**です。
- ・契約医療機関以外で実施した場合も下記条件を満たす場合は、助成対象になります。
【条件】・過去2回以上自費により契約医療機関以外の同一機関で人間ドックを受けている。
・人間ドック希望年度に町の集団健診または個別健診を受けていない。

◆◆ 申請方法 ◆◆



◆◆ 契約医療機関 ◆◆

順不同

医療機関名	所在地	電話番号
亀田クリニック 健康管理センター	鴨川市東町1344	04-7099-1115
亀田総合病院附属 幕張クリニック	千葉市美浜区中瀬1-3CD棟2階	043-296-2321
公立長生病院	茂原市本納2777	0475-34-2121
君塚病院	茂原市高師2-8	0475-25-1811
穴倉病院	茂原市高師687	0475-24-2171
山之内病院	茂原市町保3	0475-25-1131
吉田医院	茂原市法目784	0475-34-3045
鈴木医院	茂原市茂原143	0475-22-2630
宮本内科医院	茂原市緑ヶ丘4-3-3	0475-22-3770
睦沢診療所	睦沢町上市場1504	0475-44-2236
リソルクリニック	長柄町上野521-4	0475-35-2222

問い合わせ 健康保険課 保険係 ☎46-2119



若者の
住まいづくりを
アシスト!!

長南町若者定住促進事業

町では、地域の活性化と定住人口の増加を目的として平成31年4月1日から令和6年3月31日までに住宅を取得した45歳以下の夫婦世帯に対して、住宅取得奨励金（上限200万円）を交付しています。

※取得から1年以内に申請してください。

奨励金の金額は？

■新築住宅の場合

70万円

■中古住宅の場合

30万円

※奨励金に加算があります！

- ・町内建設業者利用の場合（新築住宅に限る） 50万円
- ・世帯員全員が町外からの転入者である場合 50万円
- ・同居する18歳未満の子ども1人につき 10万円



（例）町外から夫婦と子ども3人で町内建設業者が建設した新築住宅を取得した場合

奨励金	町内業者利用加算	町外からの転入加算	子ども加算	
70万円	+	50万円	+	50万円
			+	30万円
= 200万円				

※助成額の上限は200万円になります。

対象となる住宅や世帯など、お気軽にご相談ください。町ホームページにも情報を掲載しています。

問い合わせ 企画政策課 企画調整係 ☎46-2113

快適な暮らしの応援をします！

～生活・環境の各種補助金のお知らせ～

ゴミ減量化対策



- 購入金額の1/2以内
限度額は以下のとおりです
- ・微生物処理容器（2基セット） 2,000円
 - ・コンポスト 2,500円
 - ・電気式処理機 15,000円

木造戸建て住宅耐震診断補助



- ・昭和56年築以前の家屋
- ・一棟あたり 診断費用の1/2以内
- ・限度額 60,000円

住宅用省エネルギー設備等設置補助



- ・太陽光発電設備
- 1キロワットあたり 40,000円
- 限度額 180,000円
- ・太陽光発電蓄電設備
- 限度額 100,000円

合併浄化槽補助

- ・新築（更新可）
- 人槽に関係なく一律 90,000円
- ・汲み取り転換
- 5人槽 671,000円
- 7人槽 717,000円
- 10人槽 820,000円
- （汲み取り槽の撤去費や配管費を加えた最大の補助額）
- ・単独転換
- 5人槽 885,000円
- 7人槽 948,000円
- 10人槽 1,074,000円
- （単独浄化槽の撤去費や配管費を加えた最大の補助額）

住宅リフォーム補助



- ・20万円以上のリフォーム工事
- ・工事費用の1/10以内
- ・限度額 200,000円
- ・1住宅につき1回限り

木造戸建て住宅耐震改修補助



- ・昭和56年築以前の家屋
- 一棟あたり 改修費用の1/2以内
- ・限度額 300,000円

問い合わせ

建設環境課 都市計画・生活環境係 ☎46-3394



被災された皆さまへの 支援を継続しています



昨年発生した災害により被災された皆さまへの支援制度を今年度も継続しています。該当となる方は、それぞれの担当課へお問い合わせください。

住宅への崩落土撤去費用の一部助成

令和元年10月25日の豪雨により居住する住宅敷地へ崩落した土砂等を撤去される方への補助金申請期間を延長します。

対象者 居住している住宅敷地内の崩落土等を撤去する方

※空き家、農地への崩落は対象外

補助額 土砂等撤去費用の30%（補助金上限額 30万円）

（保険金を受領した場合は、補助額から保険金を差し引いた額）

※撤去費が5万円に満たない場合は対象外

申請期間 5月29日まで

問い合わせ 産業振興課 農林振興係 ☎46-3397

農地・農業用施設災害復旧費用の一部助成

令和元年10月25日の豪雨により被災した農地・農業用施設を復旧される方へ、令和2年度末まで引き続き復旧費用の一部を助成します。

※耕作放棄地等は対象外となります。

補助額 復旧にかかった費用の30%（上限12万円）

※自己による復旧及び復旧費10万円未満の場合は対象外となります。

問い合わせ 農地保全課 農地保全係 ☎46-3396

住家修繕の支援制度

令和元年台風15号、19号および10月25日の豪雨により被災した住家を修繕される方へ、令和2年度も引き続き申請を受け付けます。

〈住宅の応急修理制度〉 59万5千円を限度に町が修理を実施します。

〈被災住宅修繕緊急支援事業〉 修理費の20%を補助します（上限50万円）。

※申請には罹災証明書が必要です。証明書の内容により、支援内容が異なります。

※詳しくは下記までお問合せください。

問い合わせ 建設環境課 都市計画・生活環境係 ☎46-3394



犬の狂犬病予防集合注射



飼い主には、狂犬病予防法で犬の登録（犬の生涯に1回）と狂犬病予防注射（年1回）が義務付けられています。次のとおり実施しますので、必ず最寄りの会場で受けてください。当日は雨でも実施します。

登録が済んでいる場合

■料金 3,500円

町からの注射案内ハガキを必ずお持ちください。

新規登録の場合

■料金 6,500円（登録手数料など込み）

問診票（配布したチラシの裏面に印刷してあります）を記入し、お持ちください。

- おつりのないように準備をお願いします。
- 犬の死亡や転入、その他変更があった場合はご連絡ください。
- 暴れる犬、病気や妊娠している場合は予防注射を受けられません。獣医にご相談ください。
- 犬の体を清潔にして犬を制御できる人が連れて来てください。なお、雨天の場合は愛犬を拭くタオルを持参してください。

問い合わせ

建設環境課 都市計画・生活環境係

☎46-3394

実施日	場 所	予定時間
4月8日(水)	千田青年館	9:15 ~ 9:50
	米満堰（豊栄神社裏）	10:05 ~ 10:45
	老人いこいの家（房総信組裏）	11:00 ~ 11:30
	旧蔵持ゲートボール場	13:10 ~ 13:30
	旧坂本青年館	13:45 ~ 14:05
	下小野田青年館	14:20 ~ 14:45
4月9日(木)	山内青年館	9:15 ~ 9:50
	旧 JA 長生西支所	10:05 ~ 10:45
	市野々下ファミリーセンター	11:00 ~ 11:30
	小生田下集会所	13:10 ~ 13:30
	JA 長生給田倉庫	13:45 ~ 14:05
	下芝原東部ライスセンター	14:20 ~ 14:45
4月12日(日)	長南町保健センター	9:00 ~ 11:00

農作業別の賃金が決定

農業委員会では、令和2年度長南町農作業別標準賃（料）金を次のように決めました。

標準賃（料）金をもとに農地の条件に合わせて話し合い、農業労働力の合理的利用にお役立てください。

（単位：円）

区 分	標準賃(料)金	説 明
水田作業	7,800	男女とも1日当たり賃金（実働8時間とする） 賄費は含まない
畑 作 業	7,500	
水田耕起	トラクター 6,000	10a 当たり オペレーター付き 燃料持ち
	6,000	
代かき	トラクター 6,000	
	6,000	
田 植 機	7,000	苗 は 別
コンバイン	17,000	
刈取・脱穀		
籾 乾燥・調整	2,300	1 俵当たり 運搬費を含む （内籾すり料金は700円）
籾 す り	700	籾 調 整
籾運搬費	3,000	10a 当たり
育 苗	870	1 箱当たり （運搬費含む）
硬 化 苗		
畔 ぬ り	5,000	100m 当たり トラクター使用

※上記料金は、あくまで目安です。

※場所によって耕作地の条件が異なりますので、お互い協議し決定してください。

問い合わせ 農業委員会事務局 ☎46-3396

固定資産の縦覧・閲覧

令和2年度の固定資産の価格（評価額）を縦覧します。また、固定資産を所有している方や納税管理人の方は、固定資産名寄帳を閲覧（請求）することもできます。

縦覧期間 4月1日（水）～30日（木）
8時30分～17時15分
※土曜日、日曜日、祝日を除く。

縦覧場所 税務住民課

縦覧および名寄帳を閲覧（請求）

する際に持参するもの

■印鑑

■身分証明書

（マイナンバーカードや運転免許証など）

■代理人が閲覧（請求）する場合は委任状が必要です。

問い合わせ

税務住民課 賦課徴収係

☎46-2118



募集

長南グリーン・ウェーブスポーツ少年団 団員募集！

「長南グリーン・ウェーブスポーツ少年団」は、熱心な指導者のもと、スポーツの楽しさを仲間たちと共感しながら、技術の向上を目指し活動している小学生のスポーツクラブです。

クラブ名	練習日	時間	場所
軟式野球クラブ	毎週土曜日	9時～17時	町野球場
	毎週日曜日		旧長南小学校グラウンド
サッカークラブ	毎週第2・4土曜日	9時～12時	町陸上競技場
	毎週第1・3・5日曜日	9時～12時	町陸上競技場
	毎週水曜日	19時～21時	町体育館
ミニバスケットボールクラブ	毎週土・日曜日	8時30分～12時	町体育館
	毎週木曜日	17時～19時	町体育館

申込方法

■各クラブ練習会場でお申し込みください。

■申込書は海洋センターから小学校へ配布してあります。

問い合わせ 海洋センター ☎46-2860

相談

町民無料法律相談

町では無料の法律相談を実施しています。

相続や損害賠償など法律上の問題について、1人あたり30分以内で弁護士に相談することができます。

相談する場合は、事前の予約が必要となりますので、お早目にお問い合わせください。

日 時 4月23日(木) 13時30分～

場 所 町中央公民館

申込締切 4月15日(水)

問い合わせ

総務課 行政係 ☎46-2111

相談

心配ごと相談所開設

相談会場 中央公民館(10時から15時まで)

適切な助言や専門機関等照会により問題解決を支援しています。お気軽にご相談ください。

令和2年度の日程は下記の通りとなります

令和2年	4月15日(水)・5月15日(金)・ 6月15日(月)・7月15日(水)・ 8月18日(火)・9月15日(火)・ 10月15日(木)・11月16日(月)・ 12月15日(火)
令和3年	1月15日(金)・2月15日(月)・ 3月15日(月)

問い合わせ

社会福祉協議会 ☎46-3391

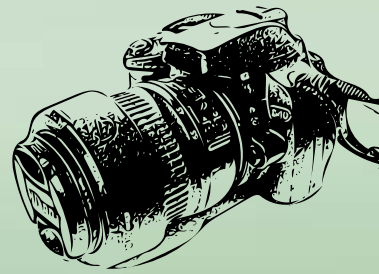
お知らせ

「子ども祭りinちょうなん」についてのお知らせ

本年度の「子ども祭りinちょうなん」は、新型コロナウイルスの感染予防のため、来場者および関係者の健康・安全を考慮し、5月の開催は中止いたします。ご迷惑をおかけし大変申し訳ございませんが、ご理解の程よろしくお願いいたします。

問い合わせ 生涯学習課 生涯学習係 ☎46-1194





このコーナーでは、地域活動やイベントなど身近な話題を紹介します。
地域の話題をお寄せください。 企画政策課 ☎46-2113

2/15 第17回 町民ウォーキング大会 笑顔でゴール

2月15日、毎年恒例となっている町民ウォーキング大会が開催され、49名の方が参加しました。

今年は熊野の清水を出発し、山内ダムを散策、ちょうなん西小をまわり、また熊野の清水に戻ってくる、約9.2kmのコースとなっていました。途中立ち寄った山内ダムでは、花の咲き始めた河津桜が、参加者たちの疲れを癒していました。今回のコースは、アップダウンもあり、平坦な道を歩くよりも大変だったと思われますが、参加者全員笑顔でゴールすることができました。



ゴール付近でも元気！

2/16・17 ちょうなん西小 リーダーズキャンプ 新キャプテン「リーダー像」を学ぶ

2月16日から17日にかけて、ちょうなん西小に全国28大学25競技の運動部新キャプテンが終結し、「リーダー像」を学ぶ「リーダーズキャンプ」が行われました。講師に、元ラグビー日本代表キャプテンの廣瀬俊朗さんを迎え、キャプテンの心構えや組織作り、社会で求められるリーダー論など、自身の経験談を交えた講演に参加者は真剣な眼差しで耳を傾けました。ワークショップでは、大学や競技種目の垣根を越えて交流し、これからチームリーダーとして活躍するための自信に繋がったのではないのでしょうか。

長南町の廃校には全国から様々な人たちが訪れ、有効活用されています。



参加者全員で廣瀬さんを囲む

2/15 長生学園幼稚園生活発表会 個性が光る発表会

2月15日、農村環境改善センターで、長生学園幼稚園の生活発表会が行われました。

日本の昔話などの劇に、昔懐かしい曲でのダンス、太鼓や扇子を使った和の踊りまで、毎年盛りだくさんな内容の発表会ですが、園児たちはすべての演目で豊かな個性を表現していました。手話を交えた歌や合奏をする姿はキラっとしていて、指揮を執る先生への眼差しも真剣そのもの。たくましく成長した子どもたちを見ることができました。



和装がとってもお似合い

2/19 長南駐在所 開所式 新・駐在所がお披露目

2月19日に長南駐在所の開所式が行われ、茂原警察署長や平野町長らが参加しました。

長南駐在所は昭和26年に設置、今回のリニューアルは32年ぶりです。新しい駐在所は明るい外観、バリアフリーの構造となっています。

28代目となる安藤警部補は、町のイベント等には必ず来訪し、私たちの安全を守ってくれています。式に参加した長南小学校の6年生たちからも感謝の言葉が伝えられました。

安藤警部補、今後も町民の安全のため、よろしくお願いします。



新しくなった長南駐在所の前で





PICKUP!

ちょうなんニュース

卒業式・卒園式

卒業・卒園おめでとうございます！

3月は町内でそれぞれ卒業式や卒園式が行われました。新型コロナウイルス感染予防のための休校措置が続く中での式となったため、中学校では卒業生もマスク姿で臨みました。

規模を縮小し、内容も大きく変更されていましたが、中学校では中止となった3年生を送る会で上映予定だった動画が、小学校では在校生からのメッセージが上映されました。幼稚園では思い出の曲「パプリカ」を先生や保護者と一緒に歌って踊り、保育所では年少さんと手をつないでの入場はかないませんでした。年中さん手作りのコサージュが胸で輝いていました。それぞれどんな状況であっても、できる限りのことをしてあげたいという先生方の思いが散りばめられている式となりました。

＜卒業生・卒園児＞

- ・長南中学校（3／11）53名
- ・長生学園幼稚園（3／14）40名
（うち8名が長南小学校へ入学予定）
- ・長南小学校（3／17）43名
- ・長南保育所（3／25）32名



マスク姿での入場（長南中学校）



別れに涙（長南中学校）



在校生からのメッセージ上映（長南小学校）



少ない練習でも立派な歌を披露（長南小学校）



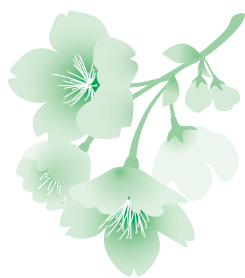
（上）思い出の曲をみんなで（長生学園幼稚園）
（左）花のアーチをくぐって（長生学園幼稚園）



年中さんの思いのこもった
コサージュ（長南保育所）



さよなら…保育園（長南保育所）





お知らせ 移動交番を開設します

日程

町中央公民館

・4月6日(月) 13時30分～15時
・4月22日(水) 10時～11時30分

笠森観音 町営駐車場

・4月9日(木) 13時30分～15時
・4月17日(金) 13時30分～15時
※事件事故の発生や気象状況により変更になる場合があります。

問い合わせ

茂原警察署 地域課 移動交番係
☎ 22-01110

お知らせ 離婚時の年金分割制度 のお知らせ

離婚した場合、お二人の婚姻期間中の厚生年金を分割して、それぞれ自分の年金にすることができず。

離婚後2年以内に手続を行っていただく必要がありますので、お早めに、お近くの年金事務所や年金相談センターへご相談ください。
※予約の際は、基礎年金番号のわかる年金手帳や年金証書をご用意ください。

問い合わせ

来訪相談の予約受付専門電話

☎ 0570-0514890 (ダイヤル)

☎ 03-6631-7521

※050で始まる電話でおかけになる場合

お知らせ 令和2年度保険料率

協会けんぽは、主に中小企業で働く方やそのご家族が加入されている健康保険で、全国に約4,000万人(千葉支部は約99万人)の加入者がいます。

令和2年度の協会けんぽ千葉支部の健康保険料率については、本年3月分(4月納付分)より現状の9・81%から9・75%に引き下げるようになりました。一方、介護保険料率(全国一律)については、現状の1・73%から1・79%に引き上げとなります。

協会けんぽでは加入者の皆さまの取り組みに応じてインセンティブ(報奨金)を付与し、健康保険料率に反映させる仕組みがあります。「健診を受診する」「ジェネリック医薬品を使用する」など、お一人おひとりの行動の積み重ねが健康保険料率の上昇を抑える大きな力となります。ご理解とご協力をお願いします。

問い合わせ

協会けんぽ千葉支部

企画総務グループ

☎ 043-3308-0522

お知らせ

令和2年 春の全国交通安全運動 ～見過ごすな 信じて挙げた 小さな手～

期 間：4月6日(月)～4月15日(水)までの10日間

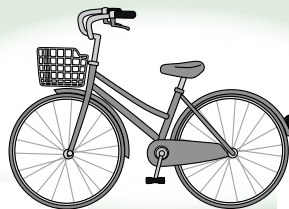
運動重点：①子供を始めとする歩行者の安全の確保

②高齢運転者等の安全運転の励行

③飲酒運転等の危険運転の防止

④自転車の安全利用の推進(特に「ちばサイクルール」の周知徹底)

ちばサイクルール



【自転車に乗る前のルール】

- ①自転車保険に入ろう
- ②点検整備をしよう
- ③反射器材を付けよう
- ④ヘルメットをかぶろう
- ⑤飲酒運転はやめよう

【自転車に乗るときのルール】

- ①車道の左側を走ろう
- ②歩いている人を優先しよう
- ③ながら運転はやめよう
- ④交差点では安全確認しよう
- ⑤夕方からライトをつけよう



催し
癒しの森

この場所、「素」の自分に帰っていただけますように。

心身を整え、リラクゼーションの機会として、ご利用ください。毎月第二土曜日に定例開催しています。マッサージや整体、アロマテラピー、占いやカードリーディングなど、毎回少しずつ異なるメニューでお待ちしております。

今回は、古代道教に伝わる気内臓療法「チネイザン」が初登場！感情の影響をまともに受けているという臓器にやさしく働きかけます。この機会にお気軽に体験いただき、お気に入りのサロンを見つけてください。

日時 4月11日(土) 10時～16時
場所 ギャラリープロジェクト長南
(長南町長南1197)

※駐車場は当日ご案内します。

★貸しスペース★
ギャラリープロジェクト長南は、

昭和50年代に郵便局だった建物。シンプルで落ち着いたレトロな佇まいが自慢です。作品発表や趣味の集いなどにご利用いただけます(1日3千円)。詳しくは、左記までお問い合わせください。

問い合わせ

プロジェクト長南

☎090-6044-8040

催し
フリーマーケット&
ミニライブ開催

毎月大人気のフリーマーケット。今月はピアノ伴奏と、ギターの弾き語りによるミニライブも行われます。ぜひお越しください。

日時 4月12日(日)・19日(日)
8時～15時

※雨天中止

場所 熊野の清水公園駐車場

問い合わせ

麻生 初代

☎090-1611-4860

催し
千葉県動物愛護センター
動物愛護事業

○犬のしつけ方教室 基礎講座

(飼い犬は同伴できません)

日時 4月16日(木)

5月7日(木)

6月25日(木)

10時～12時

(受付9時30分～10時)

受講料

無料

募集人員 先着20組(事前予約制)

○犬のしつけ方教室 実技講座

(飼い犬と同伴、事前に基礎講座の受講が必要です)

日時 4月16日(木)

募集
令和2年度前期技能検定

等級 1級、2級、3級(一部職種) および単一等級

職種 園芸装飾、造園、鋳造、金属熱処理、粉末冶金、機械加工、放電加工など

受検資格 原則として各職種とも所定の実務経験が必要

受検手数料

〈一般〉実技 18,200円

学科 3,100円

※その他、35歳未満の方や学生、訓練生が2・3級受検の場合は、実技試験受検手数料が異なりますので、詳細はお問い合わせください。

受付期間 4月6日(月)～17日(金)

試験日程 6月8日(月)・9月13日(日)の間の指定する日

合格発表 ○8月28日(金)

※金属熱処理以外の3級職種

○10月2日(金)

※1級・2級・1等級、3級(金属熱処理)

問い合わせ

千葉県職業能力開発協会

技能検定課

☎043-296-1150

☎http://www.chivada.or.jp

催し
普通救命講習Ⅰ
開催のお知らせ

「いざ」という時に尊い命を救うため、あなたも講習会で正しい応急手当の知識と技術を身に付けてみませんか。

※普通救命講習Ⅰは、成人に対するAEDを使用した心肺蘇生法、气道異物除去法・止血法を3時間で学ぶ講習会です。

※長生郡市内に在住または在勤の、中学生以上の方が対象です。

※受講者には修了証を発行します。

日時 5月16日(土)

9時～12時

受付8時45分～

※状況により中止になる場合があります。

場所 農村環境改善センター

募集定員 30名

締切 5月9日(土)

問い合わせ(申込先)

消防本部警防課

☎2010119(平日9時～17時)

西消防署

☎4611196(全日24時間対応)

募 集 自衛官等募集

防衛省・自衛隊では、自衛官(男子、女子)及び予備自衛官補(男子、女子)の募集を下記のとおり実施しています。

募集種目	応募資格	受付期間	試験期日(期間)	合格発表	入(校)隊等	待遇・その他
予備自衛官補	一般公募 18歳以上34歳未満の方 技能公募 18歳以上で別に示す国家資格等を有する方(資格により55歳未満までの方)	①4月10日(金)まで受付中 ②7月1日(水)～9月11日(金)(締切日必着) ※①で採用予定数を採用した場合、②は実施しない可能性があります。	①4月19日(日)、20日(月) ②10月3日(土)～6日(火) ※いずれか1日を指定	①5月22日(金) ②11月6日(金)	採用候補者名簿に記載され上位者から順次採用予定者となります。 教育訓練開始時期は令和2年7月以降	【身分】 非常勤特別職国家公務員(所定の教育訓練終了後、予備自衛官として任用) 【教育訓練召集手当】 月額7,900円
幹部候補生	一般要員 22歳以上26歳未満の方(20歳以上22歳未満の方は大卒(見込含)、修士課程修了者等(見込含)は28歳未満の方) (海・空のみ)飛行要員 専門の大卒(見込含)20歳以上30歳未満の方(薬剤科は28歳未満の方)	5月1日(金)まで受付中(締切日必着)	【1次試験】 5月9日(土)・10日(日) 【2次試験】 6月9日(火)～12日(金)のうち指定する日(飛行要員で2次試験を合格された方のみ) 【3次試験】 海:7月6日(月)～10日(金) 空:7月11日(土)～30日(木)	【1次試験】 6月1日(月) 【2次試験】 (飛行要員のみ) 海:6月29日(月) 空:7月3日(金) 【最終合格】 陸:7月22日(水) 海:7月31日(金) 空:8月28日(金)	令和3年3月下旬～4月上旬	【身分】 特別職国家公務員 【初任給】 223,100円 修士課程修了者等 242,200円 大学院卒者等 244,200円 (2019年1月1日現在) 歯科・薬剤科 246,100円 (2018年11月1日現在) 注:学歴・職歴等により異なります。
一般曹候補生	18歳以上33歳未満の方(32歳の方は、採用予定月の末日現在、33歳に達していない方)	①5月15日(金)まで受付中 ②7月1日(水)～9月10日(木)(締切日必着)	①【1次試験】5月23日(土) 【2次試験】 6月24日(水)～29日(月) ②【1次試験】 9月18日(金)～20日(日) 【2次試験】 10月9日(金)～14日(水) ※いずれか1日を指定	①1次試験 6月5日(金) 最終合格 7月22日(水) ②1次試験 10月2日(金) 最終合格 11月6日(金)	令和3年3月下旬～4月上旬 ※上記の他に設定する場合があります。	【身分】 特別職国家公務員 【初任給】 169,900円 (2019年1月1日現在) 注:学歴・職歴等により異なります。

※詳しくは下記までお問い合わせください。

問い合わせ 自衛隊 茂原地域事務所(千葉地方協力本部) ☎25-0452



ちやうなん 歴史夜話

長南開拓記

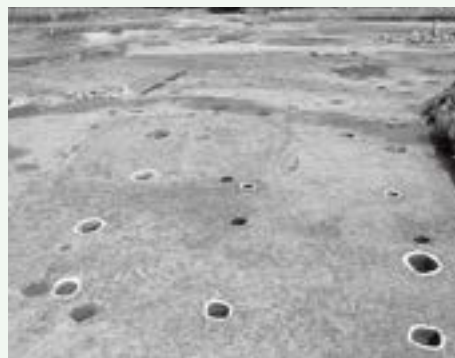
(15)

～高床の米倉①～

原始・古代の建物は半地下式の竪穴建物と、地面に柱下部を埋め込み、その上に建物を組み上げる掘立柱建物に大別できますが、掘立柱建物のうち、地表より高い位置に床面を設けるものを高床建物といいます。弥生集落の景観というと、竪穴住居とともに、高床の建物が立ち並ぶ姿が思い浮かぶことと思いますが、実際、吉野ヶ里や登呂など建物が復元された弥生遺跡では、必ずと言っていいほど高床建物を目にすることができま

す。ただ、通常の遺跡では掘立柱建物跡は地面を彫り込んだ柱穴しか残っていないので、それだけで高床建物との判別は困難なのですが、出土した建築部材や、土器や銅鐸などに描かれた線刻画などを検証することによって、高床建物として復元が可能になっていきます。また、これらは特殊なものを除けば、ムラの人々が力を合わせて作ったコメなど、食糧を貯蔵するための倉庫と考えることが一般的です。

房総半島で発掘調査された弥生遺跡では、高床倉庫と考えられる掘立柱建物跡の報告例がほとんどなく、芝原の能満寺裏遺跡についても同様の状況です。しかし、それは存在しないというより、例えば、能満寺裏遺跡では弥生以前に縄文集落、以降には古墳時代の



岩川遺跡の発掘調査で検出した中世の掘立柱建物跡。地域で時間差はあるが、奈良・平安時代には人々の住居も、竪穴式から掘立柱建物に移行していった。

(町資料館 風間俊人)

図書室へGO!



購入図書を紹介します

今月のおすすめ



「風間教場」

最後の退校希望者は、誰だ？必要な人材を育てる前に、不要な人材をはじき出すための篩。それが警察学校だ。教官を務める風間公親に校長が命じたのは「退校者ゼロ」の模範教場を作ること。風間は果たしてミッションをクリアできるのか？スペシャルドラマとして放映された「教場3」にあたるシリーズ最新作。

問い合わせ

生涯学習課

生涯学習係

☎ 46-1194

書籍名	著者
グランメゾン東京 下	黒岩勉 / 百瀬しのぶ
風間教場	長岡弘樹
教場 2	長岡弘樹
背高泡立草	古川真人
熱源	川越宗一
幼な子の聖戦	木村友祐
スワン	呉勝浩
一切なりゆき 樹木希林のことば	樹木希林
「空気」を読んでも従わない 生き苦しさからラクになる	鴻上尚史
樹木希林さんからの手紙	NHK「クローズアップ現代+」 +『知るしん』制作班
あやちゃんのうまれたひ	浜田桂子
名探偵コナン理科ファイル 植物の秘密	青山剛昌
かいけつゾロリ うちゅう大さくせん	原ゆたか
おしりたんてい かいとう VS たんてい	トロル
命あたたか ちみたん	あにゃ
星と星座 (講談社の動く図鑑 MOVE)	講談社





食育推進員の 防災だより



災害が起きた時のために「災害に備えた食品の家庭備蓄」はありますか？「何から始めていいかわからない」「毎日忙しくて、そこまでやる余裕がない」とついつい先延ばしにして考えがちではありませんか？

近年、災害が頻発しており、安心して暮らすためには、食品の家庭備蓄を非日常のものと考えてるのではなく、日常の一部として普段から無理なく楽しみながら取り入れていくことが大切です。これから、6回にわたって、家庭備蓄や災害時の簡単レシピについて紹介します。

☆なぜ、食品の家庭備蓄が必要？

過去の災害では、発災からライフラインの復旧まで1週間以上を要することが多く、災害支援物資が3日以上到着しないことや、物流機能の停止によって、1週間はスーパーマーケットやコンビニなどで食品が手に入らないことが想定されます。このため、最低3日分～1週間分×人数分の家庭備蓄が望ましいとされています。

☆食べながら、備える！ローリングストック

「ローリングストック」とは、普段の食品を少し多めに買い置きしておき、賞味期限を考えて古い物から消費し、消費した分を買い足すことで常に一定量の食品が家庭で備蓄されている状態を保つための方法です。



☆家庭備蓄の例（1週間分 / 大人2人の場合）

必需品	<input type="checkbox"/> 水 2L×6本×4箱 ※1人1日およそ3L程度 （飲料水＋調理用水） <input type="checkbox"/> カセットコンロ・カセットボンベ×12本 ※1人1週間およそ6本程度
主（エネルギー・食糧）	<input type="checkbox"/> 米 2kg×2袋 （1人1食75g程度） <input type="checkbox"/> 乾麺 （うどん・そば・そうめん・パスタ） ・そうめん2袋（300g/袋） ・パスタ2袋（600g/袋） <input type="checkbox"/> カップ麺類×6個 <input type="checkbox"/> パックご飯×6個 <input type="checkbox"/> その他（適宜） ・ロングライフ牛乳（常温保存可能品）、シリアル等
主（たんぱく質）	<input type="checkbox"/> レトルト食品 ・牛丼の素、カレー等18個 ・パスタソース6個 <input type="checkbox"/> 缶詰 ・お好みの物18缶
副（その他、適宜）	<input type="checkbox"/> 日持ちする野菜 ・玉ねぎ、じゃがいも等 <input type="checkbox"/> 梅干し、海苔、乾燥わかめ等 <input type="checkbox"/> 野菜ジュース、果汁ジュース等 <input type="checkbox"/> 調味料 ・砂糖、塩、しょうゆ、めんつゆ等 <input type="checkbox"/> インスタントみそ汁、即席スープ等 ※チョコレートやビスケット等の菓子類なども大事！

毎日アイスが食べたいからアイス屋さんになりたい

髪の毛を切りたいから美容師さんになりたい

おじいちゃんみたいになりたいからトラクターの運転手さんになりたい

パン作りが好きだからパン屋さんになりたい



田中 利太くん



大森 結斗くん



田邊 璃功くん



今井 葉月ちゃん

ちやうなんの☆アイ☆ドル

～大きくなったらなりたいものは？～

空き家情報を募集中！！ ～長南町空き家情報バンク～

空き家をお持ちの方は、是非、長南町空き家情報バンクにご登録ください。
詳しくは長南町HP⇒<http://www.town.chonan.chiba.jp/kurashi/jutaku/akiya/>

Chonan 2020 28



日 Sun.	月 Mon.	火 Tue.	水 Wed.	木 Thu.	金 Fri.	土 Sat.
			1	2	3 ・長南保育所入園式	4
5	6 ・胃がん検診	7	8 ・長南中学校入学式	9 ・長南小学校入学式	10 ・第1回区長会議 13:30～ ・2歳児歯科健康診査 ・3歳児健康診査	11
12 ・長生学園幼稚園入園式	13	14 ・結核検診・肺がん検診 ・骨粗しょう症予防検診	15 ・心配ごと相談 中央公民館 10:00～15:00	16	17 ・乳児相談	18
19	20	21 ・大腸がん検診 ・喀痰検査	22	23 ・無料法律相談 中央公民館 13:30～	24	25
26	27 ・健活クラブ (健康づくり運動教室) 保健センター 9:10～、10:40～、13:30～	28	29 昭和の日	30	5/1	2

4月の納税 納期限4月30日(木)

固定資産税(全期・1期)

- ・納め忘れのないようお早めに。
- ・口座振替をご利用の方は、預貯金残高の確認をお願いします。
- ・納税は口座振替が便利です。

あとかき 新型コロナウイルスの流行が止まりません。今年の桜は3月半ばの開花予想だったので、卒業シーズンに満開かなと思っていましたが、卒業・卒園式も規模を縮小しての開催になりました。出席を楽しみにしていた方のため、少しでも子どもたちの様子をお伝えすべく、今月号はたくさん写真を掲載しました。広報が出る頃に少しでも事態が落ち着いていることを願っています(安藤)

日曜・休日当番医

*当番医は変更になる場合があります。
中央消防署指揮情報係 ☎ 24-0119 へお問い合わせください。

診療時間 9時～17時 *救急患者の方が優先されます。

月 日	内 科 系	外 科 系
4月5日	宍倉病院 24-2171	宍倉病院 24-2171
12日	鶴沢外科内科クリニック 34-2496	鎗田整形外科医院 24-8686
19日	宍倉病院 24-2171	宍倉病院 24-2171
26日	清水三郎医院 25-0776	公立長生病院 34-2121
29日	宍倉病院 24-2171	宍倉病院 24-2171

夜間急病診療所 ☎ 24-1010
内科・小児科 20時～23時
(受付19時45分～22時45分)
テレフォン案内 ☎ 24-1011
(19時～翌朝6時)

救急安心電話相談 #7009
平日・土曜日 18時～23時
日曜・祝日 9時～23時
ダイヤル回線 ☎ 03-6735-8305

こども急病電話相談 #8000
19時～翌朝6時(毎日)
ダイヤル回線 ☎ 043-242-9939





長南町廃校活用プロジェクトレポ



問い合わせ
☎ 47-1611
9時～18時(日・祝除く)

旧東小学校

越後屋

長南東小学校
スタジオ
平成29年7月～

今月号のテーマ

Eテレ「天才てれびくんhello,」撮影しました!

こんにちは! 東小スタジオです! だんだんと暖かい日が増え、桜やチューリップなどの花が咲き春の訪れを感じています。

最近では春からの新番組の撮影でご利用いただく機会が増えてきました。先日は、NHKの新番組「天才てれびくんhello,」の撮影でご利用いただきました。音楽室や教室、体育館で撮影を行いました。その模様が4月6日(月)と7日(火)の午後6時20分～Eテレで放送されます! とても面白い内容になっているのでぜひご覧ください!

旧西小学校

ちょうなん西小

平成30年7月～

今月号のテーマ

グラウンドの一部を公園に! ご協力をお願いします。

こんにちは! ちょうなん西小です。子どもが安全に遊ぶための遊具増設のためにスタートさせたクラウドファンディング。すでにご支援いただいた町民の皆さま、本当にありがとうございます! 心から感謝申し上げます。

(あくまでイメージですが) イラストのような大型の遊具・ベンチを設置し、グラウンドの一部を区切って、いつでも地域の子供が遊べる公園のような場所にしたいと考えています。西小カフェの募金箱でも支援が可能です。少しでも興味をもっていただけたらQRコードから詳細をご覧くださいませと幸いです。



問い合わせ
☎ 0120-154-244
9時～18時



旧長南小学校

長南集学校

平成31年4月～

今月号のテーマ

木製生活雑貨づくりの見学や体験ができます

皆さんこんにちは! 長南集学校では、空き教室を一緒にご利用いただく「職in室」というサービスがあります。1階空き教室では木工アトリエとして“まるわ堂工房”様が、日常で使える生活雑貨づくりを行っています。見学や、体験もできますので(材料費は実費)ぜひ遊びに来てくださいね。

長南集学校は、おかげさまで今月で1周年を迎えます。今後ともよろしくお願いいたします。

無料Wi-Fiや
キッズスペース
あります!
お気軽にご利用
ください!



問い合わせ
☎ 36-2820
9時～18時(月～金)

