

平野選手から学ぼう!



目指せ未来の卓球選手!

主な内容 — Contents —

- 平野町長 初登庁
～就任式で抱負を述べる～…………… 3
- 特集 男性育休
すべてのパパとママを全力応援!! …………… 4
- 健康保険課からのお知らせ…………… 6

今月の表紙 — Cover —

今月の表紙は、1月17日に長南小・中学校で行われた合同芸術鑑賞会で、卓球元日本代表の平野早矢香さんが生徒たちと交流している写真です。当日の詳細な内容は2P「ちやうなんニュース」で紹介しています。



～「ただいま、おかえり」～心のふるさと長南



ちょうなん

News News News



目標に向かって

長南小学校・中学校 合同芸術鑑賞会

1月17日に長南小・中学校で合同芸術鑑賞会が開催され、卓球元女子日本代表 ロンドンオリンピック銀メダリストの平野早矢香さんによる講演が行われました。

平野さんは目標に向かって努力することや、周りとは比べるのではなく昨日と今日の自分を比べることが大切だということなど、選手時代の経験や学んだことを生徒たちに熱く語りました。

また、長南中の卓球部と実技演習を行い、部員たちは元日本代表のサーブやスマッシュを受けたり、一緒にラリーをしたりと貴重な体験をすることが出来ました。

平野さんのように目標に向かう強い気持ちを大切にしていきたいですね。



平野さんの熱弁に興味津々



力強いスマッシュ!



工事の安全を願って

新庁舎建設工事 安全祈願祭

1月20日、役場駐車場で新庁舎建設のための「安全祈願祭」が行われ、平野町長ほか町職員や町議会議員、建設関係者ら20名が出席しました。



鍬入れの儀を行う平野町長

「鍬(くわ)入れの儀」や、出席者全員で「玉串」を奉げて建設工事の安全を祈願しました。

平野町長は「ようやくこの日を迎えられてうれしく思う。人口減少が進んでいるので、コンパクトで使い勝手のいい施設を目指している。防災拠点としての役割も重要」と述べました。

新庁舎は令和5年1月下旬頃に完成予定となっています。工事にともない、駐車場の台数が減るなど、ご不便をおかけしていますが、ご協力をよろしくお願いします。



右の写真は2月8日撮影。左の1月20日時点と比べると大分景色が変わりました。

長南町 ARアプリ — Harp Lite の使い方 —

長南町ARマーカー ▶



STEP-1 アプリをダウンロード



無料アプリHarp liteをダウンロードしてください。左記のQRコードを読み取り進んでください。

STEP-2 アプリのカメラで読み込み



Harp liteを起動して、左記のQRコードを読み取ります。マーカーのあるページにスマートフォンやタブレットをかざすと、各コンテンツが楽しめます。次からは、Harp liteを起動して、左記のQRコードを読み取るか、または画面上部のメニューより「長南町ARアプリ」をタッチして「ちょうなんAR」を選び、マーカーのあるページにかざして各コンテンツをお楽しみください。

町の人口 — Population —

- 人口 7,576人 (－18人)
- 男性 3,766人 (－6人)
- 女性 3,810人 (－12人)
- 世帯 3,231世帯 (－8世帯)

※令和4年2月1日現在
()内は前月比

【1月中の動き】

- 出生 3人
- 死亡 14人
- 転入 17人
- 転出 24人



平野町長 初登庁

～就任式で抱負を述べる～

1月16日の長南町長選挙で、3期目の当選を果たした平野町長の就任式が、2月1日に行われました。役場正面玄関前では、支援者や職員が町長を出迎え、3期目の初登庁をお祝いしました。

就任式のあいさつの中で平野町長は、「これからも長南町の元気を皆さんと創造していきたい。それには皆さんの力が必要です」と職員を鼓舞しました。

「選挙期間中にいろいろな地域をまわった中で、8年前と比較すると、あらゆる地域で空き家が増え、一人暮らしの家庭も多くなっています。高齢化が進み、体調を崩されている方も多く見受けられました。里山の再生も望まれるところです。一方、長南に魅力を感じ、移住してくれている方も、少しずつ増えてきているのも事実です。これから住民との協働によるまちづくりを進めることによって、ふるさと長南の再生を成し遂げていきたいと思っています」と、8年前の選挙時との比較を交えながら豊富を語りました。

最後は「これからも町の発展のため、住民福祉のために職員一丸となって頑張っていきたいと思いますのでよろしくお願いします。共に頑張りましょう!」と、力強く職員の団結を呼びかけました。



統計調査功労者の皆さま おめでとうございます

国や県などの各種統計調査に従事する統計調査員に対しては、毎年さまざまな表彰等が行われており、今年度は関本調査員、吉野調査員が千葉県統計協会会長表彰を、石野調査員が経済産業省より感謝状の交付を受けました。おめでとうございます。

関本 和好さん（市野々）

平成23年より調査員を務め、各種統計調査に17回従事。



吉野 豊さん（長南）

平成13年より調査員を務め、各種統計調査に14回従事。



石野 重夫さん（給田）

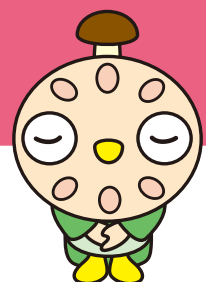
平成23年より調査員を務め、各種統計調査に16回従事。



ご厚意をありがとうございます

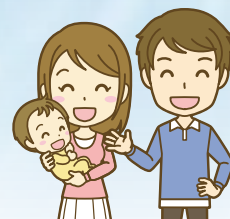
(株)伊藤園より寄附

株式会社伊藤園様から100万円のご寄附をいただきました。
寄附金は町発展のため有効に活用させていただきます。誠にありがとうございました。



特集 男性育休

すべてのパパとママを 全力応援!!



厚生労働省の発表によると、令和2年度の男性の育児休業取得率は12.65%でした。前年度の取得率7.48%から大幅にアップしてはいますが、女性の8割以上が育休を取得する中、男性は未だ3割にも達していません。

4月から改正育児・介護休業法が段階的に施行されます。育休を取得しやすい雇用環境の整備などが義務化され、「産後パパ育休」や育児休業の分割取得も可能になるなど、男性の育休は「取ってもいいもの」から「取るべきもの」へ変わりつつあります。今月号では、男性の育児休暇を特集します。

改正育児・介護休業法の主なポイント その1

4月1日から

▶ 育休を取得しやすい雇用環境の整備 & 個別の周知・意向確認の「義務化」

育児休業を取得しやすい雇用環境の整備	<p>次の①～④のうち、いずれか(複数が望ましい)を実施してください。</p> <p>①研修の実施 (全従業員対象が望ましいですが、少なくとも管理職には必ず研修を実施してください)</p> <p>②相談体制の整備 (実質的な対応が可能な窓口を設け、その設置を従業員に周知してください)</p> <p>③自社の育休等取得事例の提供</p> <p>④制度と育休取得促進に関する方針の周知</p>
個別の周知・意向確認	<p>本人や配偶者の妊娠・出産等を申し出た従業員に、事業主は次の①～④の全ての周知と休業の取得意向の確認を、個別に行わなければなりません。</p> <p>※令和4年4月1日(産後パパ育休は10月1日)以降の申し出が対象です。</p> <p>取得を控えさせるような形での周知・意向確認は、この措置の実施とは認められません。</p> <p>①育児休業・産後パパ育休に関する制度(制度の内容など)</p> <p>②育児休業・産後パパ育休の申出先(例:「人事課」、「総務課」など)</p> <p>③育児休業給付に関すること</p> <p>④社会保険料等の取扱い</p>

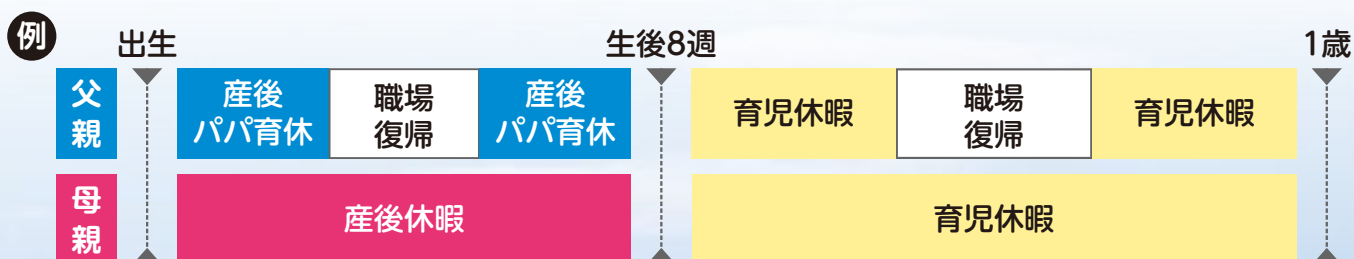
改正育児・介護休業法の主なポイント その2

10月1日から

▶ 産後パパ育休の創設 & 育休の分割取得

	産後パパ育休(出生時育児休業)	育児休業
対象期間・取得可能日数	子どもの出生後8週間以内の期間で、4週間まで取得可能	原則子どもが1歳まで(最長2歳まで)
申し出期限	原則、休業の2週間前まで	原則1か月前まで
分割取得	分割して2回取得可能(育児休業とは「別に」取得可能)	分割して2回取得可能

▶ 10月1日以降の育休取得のイメージ



男性育休の疑問に お答えします！

自分が1年も
休んだら職場
に迷惑がかか
るし、収入も
減るから育休
は無理だよ…



A 育休は1年など長期で
取得しなければいけない
ものではありません。1か月で
も、10日でも、自身で決めるこ
とが可能です。

収入は雇用保険から育児休
業給付金（公務員は育児休業手
当金）が給付されます。社会保
険料も免除となるので、休業前
の手取りの8割程度の収入が確
保されます。会社独自の手当な
どもあるかもしれませんので、
総務の担当者に確認してみま
しょう。

そもそも制度
がよくわから
ないよ…



A 4月からの育児・介護休
業法の改正の中で、事業
主には育児休業の制度を周知
することが義務付けられていま
す。また育児休業に関する相談
窓口も設置されます。どんどん
相談してください。

夫婦2人
で休みを
取る必要
あるの？



A 夫婦2人で育休を取得
し、同じ時間を共有できる
ことは理想ですが、母親の仕事
復帰と交代で父親が育休を取る
という形もあります。育休のスタ
イルはそれぞれなので、夫婦でよ
く話しあって、自分たちにあった
スタイルを選択しましょう。

育児は夫婦お互いで

平野町長からのメッセージ



自身の子育て時代に、仕事の行き帰りでお子
さんを保育所へ送迎していたという平野町長。
頑張るパパとママへメッセージを語りました。

「当時は大変なこともあったけれど、保育所に迎えに行くと、
子どもが笑顔になるのが可愛くて、毎日頑張ることができました。
育児は夫婦お互いであるものです。今はとても制度に恵まれている
ので、ぜひ男性にも育児休暇を取得してもらって、素晴らしい
時間を共有してもらいたいです。」

育児休暇は調味料

子育て応援コーディネーター

伊坂 文寿さん



私が仕事を始めた40年前と今では、男性の
意識は大分変わりました。以前は「育休なんて
周りにどう思われるんだろう」だったのが、「取ってみよう」「取
りたい」に変わってきています。収入の保障制度もあり、法律の
改正も後押ししています。

女性だからとか男性だからとじゃなく、「家族」だから、この
制度を活用して、「家族として成長」してほしいです。

幼少期のスキンシップはとても大切です。幼少期に父親の不在が
多いと、父親の存在感が薄れます。たくさんの触れ合いが、その後
の思春期に生きてきます。スキンシップは長さじゃない、回数です。
育休はスキンシップの時間をくれます。スキンシップは成長期の調
味料、味付けになる。育休の時間をうまく使って、いい関係性を築
いてほしいです。育休はいい子育てのための早道です。

長南町はイクメン多し！

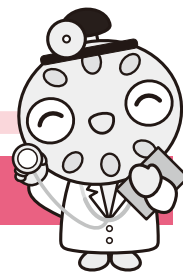
長南保育所 永吉 佳子 所長

長南保育所には、パパと楽しく手をつ
ないで登園する子がたくさんいます。
どのパパも行事の参加にも、とても積
極的です。最近のエピソードでは、感
染対策のため、発表会の観覧を保護者
1名に限定する苦渋のお願いをしたとこ
ろ、「パパの方が撮影が上手だから」と
いうことで、パパが参加しているご家庭
もありました。体調不良時のお迎えも、
ママだけに任せるのではなく、都合の
つく方が迎えにきています。実際に育
児休暇を取得されているパパもいます。

それぞれのご家庭が無理をせず、ご
夫婦でよく話し合い、皆さん自然に育児に関わっている印象です。



健康保険課からのお知らせ



新型コロナウイルスワクチンの3回目接種について

現在、新型コロナウイルスの感染拡大が続き、国が前倒しの要請をしていることを踏まえ、2月から8ヵ月を待たずに予約が取れるように「接種券の発送」「予約の受付」の前倒しを行っています。

7月31日までに2回目接種を終えた方の予約は既に開始されていますが、8月31日までの方の予約開始は下記のとおりになります。

予約開始日の3日後から接種の予約が行えます。

2回目接種完了日	3回目接種券発送日	予約開始日
8月 1日～10日	発送済み	3月 4日
8月11日～20日	発送済み	3月11日
8月21日～31日	3月上旬	3月23日

長南集学校(旧長南小学校)で予約代行サービスが行われます

2回目接種完了日から、予約開始日が割り当てられていますが、予約開始日は長生郡市予防接種予約受付センターが混雑し、予約が取りづらくなる場合があります。

そこで、予約が簡単に取れるよう、長南集学校(旧長南小学校)で対面での予約代行サービスを行いますので、ぜひ長南集学校をご訪問ください。

予約開始日以降、接種券の封筒に入っている、**長生郡市内の新型コロナワクチン予約可能医療機関一覧にある医療機関のみ予約を代行**できます。なお、**予約代行には接種券一体型予診票が必要**ですので、忘れずにお持ちください。

場 所	長南集学校(長南町長南770-1)
受付時間	9時～17時30分 ※土日祝日も対応します。

※混雑状況によりお待たせする場合があります。



高校生等医療費助成事業をご活用ください

町では、高校または専門学校に在学されている1年生～3年生、またはその年齢相当で、就職していない児童の医療費を助成する事業を実施しています。

高校生等医療費助成事業は、長南町に住民登録がある高校生等が診療した医療費のうち、保険診療の範囲内の全部または一部を助成するものです。

対象年齢

本町に住所を有し、高校等に在学されている1年生から3年生、またはその年齢相当で、就職していない児童

(15歳に達した日以後の最初の4月1日から18歳に達する日以後の最初の3月31日までにある者で就職していない者)

申請方法

就職していないことが確認できる書類(学生証等)・保険証・領収書・印鑑・振込口座のわかるもの(通帳等)を持参してください。

窓口で申請書を記入していただきます。

対象となる医療

入院・通院・調剤

対象外医療

- 日本スポーツ振興センター適用医療費
- 保険外医療費
- 休日及び夜間救急診療受診医療費
- その他公費負担医療費

助成方法

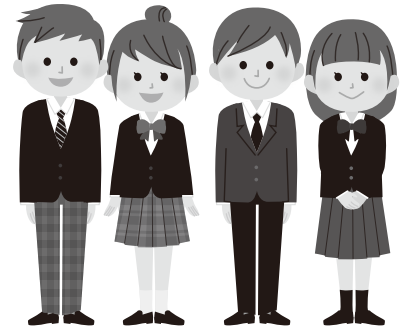
医療機関で受診した保険適用範囲内の入院および通院、調剤にかかる医療費を償還払い方式で助成

対象者

本町に住所を有する高校生等を監護する保護者であり、かつ本町に住所を有するその保護者

申請期間

- 新高校1年生は、診療日が令和4年4月1日以降分から申請可能です。
 - 新高校2、3年生は、診療日が高校に入学した年の4月1日から申請日までの2年以内に申請してください。
- (医療費を支払った日の翌日から2年以内に申請する必要があります)



高齢者肺炎球菌定期予防接種助成事業

町では、長南町に住民票がある65歳以上の方などを対象に、肺炎球菌予防接種費用の一部を助成しています。

肺炎球菌予防接種はお済みですか？

▶ 予防接種について

対象になる方には、令和3年4月に郵送で、予診票を送付させていただきました。接種がお済みでない方は、**3月末**までに接種してください。

予診票がお手元に無い方は、健康保険課健康管理係までお問い合わせください。

▶ 町が行う費用助成

65歳以上の方で、今までに一度も町の費用助成(3,000円)を受けたことがない方は、町が発行する予診票を使用することで、助成を受けられます。

詳しくは、下記までお問い合わせください。

令和3年度高齢者肺炎球菌定期接種対象者

65歳	昭和31年4月2日～昭和32年4月1日
70歳	昭和26年4月2日～昭和27年4月1日
75歳	昭和21年4月2日～昭和22年4月1日
80歳	昭和16年4月2日～昭和17年4月1日
85歳	昭和11年4月2日～昭和12年4月1日
90歳	昭和 6年4月2日～昭和 7年4月1日
95歳	大正15年4月2日～昭和 2年4月1日
100歳	大正10年4月2日～大正11年4月1日

問い合わせ 健康保険課 健康管理係 ☎ 46-3392



入学・就職・転勤等による引越しで、住所を異動される方は、 窓口での「正確な住所の届出」が必要です

- **住民票の住所の異動届** (転出届・転入届・転居届など) は、
国民健康保険および国民年金の資格の確認や、
選挙人名簿への登録などにつながる**大切な手続**です。
- 本人確認書類となる「**マイナンバーカード**」の「住所」等は、
最新のものにする必要があります。



(おもて面)

正当な理由がなく住民票の異動の届出をしない場合、
5万円以下の過料に処されることがあります



長南町から異動(転出など)する場合、税務住民課での手続きが必要となります。

ほかの市町村に転出、転入する場合の手続き方法

長南町役場
税務住民課

- ①「住民異動届」を提出します。
- ②「転出証明書」を発行しますので、お受け取りください。



新しい住所地に引越しをした日から、**14日以内に**
新住所地(転入先)で転入のお手続きをお願いします。

引越し先の
市区町村役場

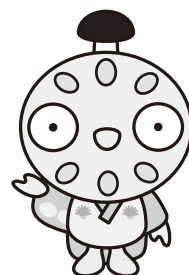
転入先の市町村役場の窓口で「転出証明書」をご提出ください。
※マイナンバーカードをお持ちの方は、窓口でカードをお出しください。

転出・転入の手続きに必要なもの

- 本人確認書類(運転免許証、旅券など)
- マイナンバーカード(お持ちの方のみ)
- 転出証明書(マイナンバーカードをお持ちの方は発行されません)

詳しくは税務住民課へお問い合わせください。

問い合わせ 税務住民課 戸籍年金係 ☎ 46-2118



国民年金保険料『学生納付特例制度』

学生納付特例はどんな制度？

前年所得が基準値以下の学生を対象とした、国民年金保険料の納付が猶予される制度です。保険料を納められないときは、未納のまま放置せず学生納付特例を申請しましょう。

■ 学生納付特例制度のメリット

- ・ 老齢基礎年金を受け取るために必要な期間(受給資格期間)に算入されます。
- ・ 病気やけがで障害が残ったときに障害基礎年金を受け取ることができます。

■ 対象になる方

大学(大学院)、短大、高等学校、高等専門学校、専修学校、各種学校(※)に在籍する学生等で、ご本人の前年所得が基準値以下の方です。

※各種学校とは、学校教育法で規定されている修業年限が1年以上の課程のある学校です。

〈前年所得の目安〉 $128\text{万円} + \text{扶養親族等の数} \times 38\text{万円}$ で計算した額以下

手続きはどうするの？

- 申請書の提出が必要になります。申請書は役場の窓口や年金事務所、国民年金機構ホームページで入手できます。基礎年金番号が分かるもの(年金手帳など)と在学期間がわかる学生証のコピー(有効期限が記載されているもの)をお持ちの上、年金担当窓口までご提出ください。
- 申請後、日本年金機構から「承認通知書」または「却下通知書」が届きます。「承認通知書」が届いた場合、承認期間は4月(または20歳の誕生日)～翌年3月までとなります。また、「却下通知」が届いた場合は、保険料を納付する必要があります。

問い合わせ 税務住民課 戸籍年金係 ☎ 46-2118

成年後見制度ってどんな制度？

認知症、知的障害、精神障害などによって判断能力が十分でない場合は、お金の管理をはじめ、日常生活上の手続きや契約などが困難な場合があります。そのようなご本人をサポートし、権利を守る制度が成年後見制度です。

Q 成年後見制度(法定後見制度)とは何ですか？

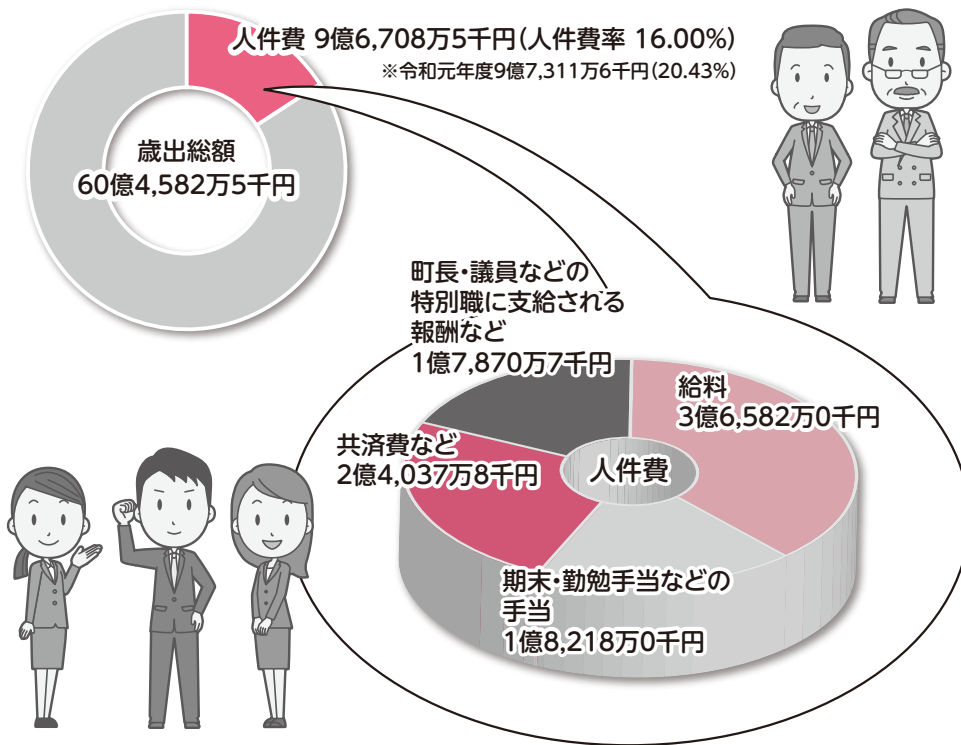
A ご本人の判断能力が不十分になった後、家庭裁判所によって、成年後見人等が選ばれる制度です。ご本人の判断能力に応じて「補助」、「保佐」、「後見」の3つの制度が用意されています。制度の利用には申し立てが必要で、ご本人の住所地を管轄する家庭裁判所に行きます。

※ご本人に十分な判断能力があるうちであれば、「任意後見制度」を活用できる場合もあります。

問い合わせ 福祉課 包括支援センター ☎ 46-2116



人件費(令和2年度普通会計決算)



町職員の給与や職員数などを公表します。
職員の給与は、国や他の地方公共団体、民間企業の給与を踏まえ、
条例で定められています。

給与の公表

一般行政職の初任給・平均年齢・平均給料月額など

(令和3年4月1日現在)

区 分	初 任 給		平均年齢	平均給料月額	平均給与月額
	大 学 卒	高 校 卒			
長南町	182,200円	154,900円	40.3歳	298,000円	353,162円
千葉県	188,700円	154,900円	40.4歳	305,251円	409,890円

・「平均給料月額」は、職員の基本給の平均です。

・「平均給与月額」は、給料月額と扶養手当、住居手当、時間外勤務手当など諸手当の合計額です。

職員の経験年数別・学歴別平均給料月額の状況

(令和3年4月1日現在)

区 分		経験年数 10年	経験年数 15年	経験年数 20年
一 般 行政職	大学卒	254,663円	308,083円	367,620円
	高校卒	221,467円	—	314,300円

一般行政部門の級別職員数などの状況

(令和3年4月1日現在)

区 分	標準的な職務内容	職員数	構成比
1級	主事補・技師補	19人	21.1%
2級	主事・技師	15人	16.7%
3級	主任主事・主任技師	11人	12.2%
4級	副主査	6人	6.7%
5級	係長・主査	14人	15.6%
6級	課長補佐・副主幹	10人	11.1%
7級	課長・局長・主幹	15人	16.7%
合 計		90人	100.0%

(注)・長南町の給与条例に基づく給料表の級区分による職員数です。

・職員数は部門別職員数の一般行政部門の職員数です。

・標準的な職務内容とは、それぞれの級に該当する代表的な職務です。

部門別職員数の状況

(各年4月1日現在)

区 分 部 門			職 員 数 (人)		対前年 増減数
			令和 2年	令和 3年	
普 通 会 計 部 門	一 般 行 政 部 門	議 会	2	3	1
		総 務	28	28	0
		税 務	5	5	0
		農林水産	11	12	1
		商 工	2	1	▲ 1
		土 木	8	7	▲ 1
		民 生	24	24	0
		衛 生	9	10	1
		計	89	90	1
	教育部門		16	16	0
小 計		105	106	1	
公 営 企 業 等	会 計 部 門	下 水 道	1	1	0
		その他	15	17	2
		小 計	16	18	2
合 計			121 [160]	124 [160]	3 [0]

・[]内は、条例定数の合計です。

・職員数には、特別職及び長生都市広域市町村圏組合への派遣者は含まれません。



職員手当

(令和3年4月1日現在)

区分	手当名	内容と支給単価	支給実績 (令和2年度決算)
毎月決まって支給	扶養手当	子…10,000円 子以外の扶養親族…6,500円 特定期間の加算…5,000円	9,417千円
	住居手当	借家の場合…家賃の額に応じて 28,000円を限度に支給	3,384千円
	通勤手当	通勤距離片道2km以上 2,000円～	7,802千円
	管理職手当	課長・局長・主幹…66,500円 課長補佐…33,250円	14,364千円
勤務の実績で支給	時間外勤務手当	勤務時間外に勤務した場合の手当	10,717千円
	特殊勤務手当	ガス主任技術者に対する手当、 事故などに対応する待機者に対する 手当など	480千円
臨時に支給	期末手当 勤勉手当	期末手当…2.4月分 勤勉手当…1.9月分 職務上の段階、職務の級などによる 加算措置有	136,270千円
	退職手当	(支給率) (自己都合) (勸奨・定年) 勤続20年 19.6695月分 24.586875月分 勤続25年 28.0395月分 33.27075月分 勤続35年 39.7575月分 47.709月分 最高限度額 47.709月分 47.709月分	60,896千円

勤務時間

(令和3年4月1日現在)

開始時刻	終了時刻	休憩
8:30	17:15	12:00～13:00

年次休暇

(令和2年度)

平均使用日数	消化率
6.1日	16.4%

採用・退職者数

(令和2年度)

区分	採用者数	退職者数
人数	12人	6人(1人)

(注) 採用者数・退職者数には、他団体への派遣及び任期満了により復帰した職員数も含まれます。
()内は再任用職員(外書き)

育児休業と部分休業

(令和2年度)

区分	育児休業 取得者数	うち 両休業 取得者数	部分休業 取得者数
男性職員	0人	0人	0人
女性職員	3人	0人	0人
計	3人	0人	0人

職員の分限と懲戒処分

(令和2年度)

分限 処分	降任	免職	休職	降給	
	0人	0人	0人	0人	
懲戒 処分	戒告	減給	停職	免職	訓告等
	0人	0人	0人	0人	0人

・地方公務員制度実態調査に準じ、同一職員が複数回の処分を付された場合は重複して計上しています。

職員研修実施状況

長生郡市広域市町村圏組合による職階級別研修、千葉県自治研修センターによる専門研修を中心に実施しています。

職員の福祉及び利益の保護の状況

職員の健康状態を把握し、健康障害や疾病の早期発見を行うため、定期健康診断を毎年実施しています。

また、ストレスチェック制度を導入し、職員のメンタル不調を未然に防ぐように努めています。

(1) 千葉縣市町村職員互助会

地方公共団体が共同して職員のために実施する厚生制度にあわせて、会員の相互共済により、福祉増進の事業等を行っています(公費負担額: 令和2年度 144 千円、令和3年度 151 千円)。

(2) 町職員親睦会

職員の会費を原資として、職員の福利厚生を図るため、各種事業への助成や会員相互の祝い金、見舞金等の給付事業を行っています。

千葉縣市町村公平委員会からの業務の状況報告

勤務条件に関する措置の要求に係る事項、不利益処分に関する不服申立はありませんでした。

年齢別職員構成

(令和3年4月1日現在)

年齢	20歳未満	20歳～23歳	24歳～27歳	28歳～31歳	32歳～35歳	36歳～39歳	40歳～43歳	44歳～47歳	48歳～51歳	52歳～55歳	56歳～59歳	60歳以上	計
令和3年	3	7	10	12	11	16	12	17	16	7	9	4	124
平成28年	1	4	13	9	13	16	17	12	10	15	14	2	126

特別職の給料などの状況

(令和3年4月1日現在)

区分	給料・報酬月額	期末手当 (令和3年度支給割合)
町長	788,000円	4.30月分
副町長	639,000円	
教育長	577,000円	
議長	284,000円	4.30月分
副議長	237,000円	
議員	213,000円	

問い合わせ 総務課 行政係 ☎ 46-2111



令和4年春季全国火災予防運動

— 3月1日(火)～3月7日(月) —

【令和3年度全国統一防火標語】

おうち時間 家族で点検 火の始末

寒くなり火災が発生しやすい時季を迎えます。火の元には、十分注意しましょう。

▶ 住宅防火 いのちを守る 10のポイント — 4つの習慣・6つの対策 —

4つの習慣

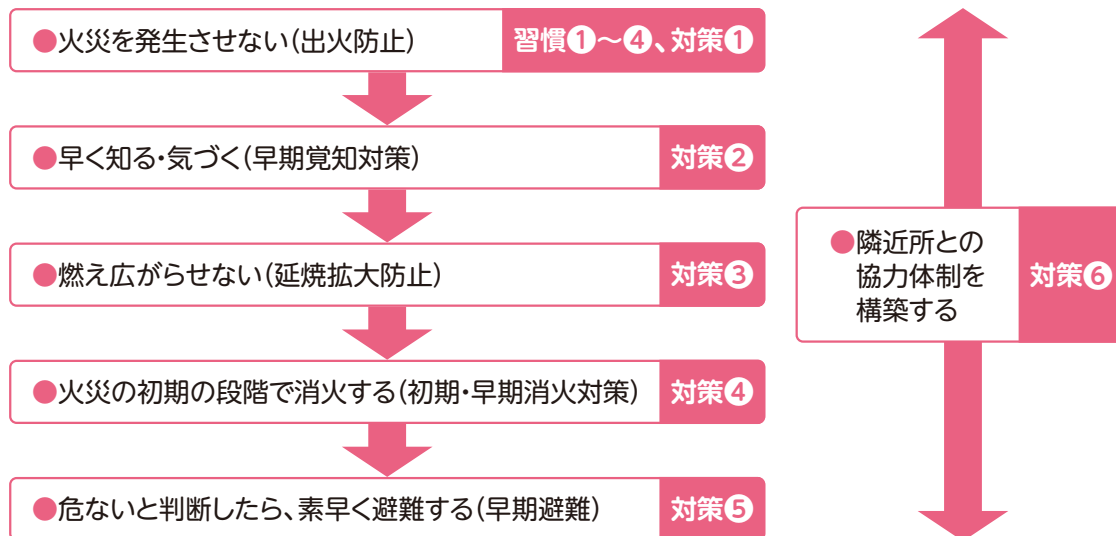
- 習慣① 寝たばこは絶対にしない、させない。
- 習慣② ストープの周りに燃えやすいものを置かない。
- 習慣③ コンロを使うときは火のそばを離れない。
- 習慣④ コンセントはほこりを清掃し、不必要なプラグは抜く。



6つの対策

- 対策① 火災の発生を防ぐために、ストーブやコンロ等は**安全装置の付いた機器**を使用する。
- 対策② 火災の早期発見のために、**住宅用火災警報器**を定期的に点検し、10年を目安に交換する。
- 対策③ 火災の拡大を防ぐために、部屋を整理整頓し、寝具、衣類およびカーテンは、**防災品**を使用する。
- 対策④ 火災を小さいうちに消すために、**消火器等**を設置し、使い方を確認しておく。
- 対策⑤ お年寄りや身体の不自由な人は、**避難経路と避難方法**を常に確保し、備えておく。
- 対策⑥ 防火防災訓練への参加、戸別訪問などにより、**地域ぐるみの防火対策**を行う。

▶ 住宅防火 いのちを守る 10のポイントの考え方



利用しませんか？ 長南町の公共交通

路線バス

高速バス

巡回バス

デマンドタクシー

公共交通は、通勤通学や通院、買い物などの日常生活に必要不可欠なものです。しかし利用者は年々減少しています。利用者が減れば、赤字路線が増え、赤字路線の廃止・減便により利便性が低下します。高齢ドライバーの事故防止のため、運転免許の自主返納も注目されています。公共交通の必要性について、今一度考えてみませんか？

路線バス・高速バス

長南町では、茂原市⇄市原市、茂原市⇄大多喜町を結ぶ「小湊鉄道株」の路線バス、羽田空港・横浜駅行きの「小湊鉄道株・京浜急行バス株」の高速バスが運行しています。

●路線バス 小湊鉄道株 ☎46-3581

●高速バス 小湊鉄道株・京浜急行バス株 ☎045-771-5411

■茂原～羽田空港・横浜線 令和4年3月1日ダイヤ改正通過時刻表

下り線	行き先	横浜駅	羽田空港		市原鶴舞BT	長南駐車場	茂原駅
	運行会社		(第2)	(第1)			
	京浜急行バス	7:00	—	—	7:55	8:10	8:25
	小湊鉄道	10:15	10:45	10:50	11:40	11:55	12:10
	京浜急行バス	17:05	17:35	17:40	18:30	18:45	19:00
	小湊鉄道	19:30	20:00	20:05	20:55	21:10	21:25

上り線	行き先	茂原駅	長南駐車場	市原鶴舞BT	羽田空港		横浜駅
	運行会社				(第1)	(第2)	
	小湊鉄道	6:50	7:05	7:20	8:05	8:10	8:40
	京浜急行バス	9:10	9:25	9:40	10:25	10:30	11:00
	小湊鉄道	16:20	16:35	16:50	17:50	17:55	18:25
	京浜急行バス	19:35	19:50	20:05	—	—	21:00

予約制乗合(デマンド)タクシー

町内を「ドア to ドア」で移動できます。

- ▶運行地域 町内全域
- ▶運行時間 平日 8時30分～17時
- ▶利用料(片道) 1人 500円 ペア割 300円
- ▶対象者
 - 町在住の65歳以上の方
 - 身体障害者手帳(1級～3級)の交付を受けている方
- ▶事業者

(有)長南タクシー ☎46-0003
ゆたか自動車株 ☎46-0123

※デマンドタクシーの利用前には、必ず事前の予約が必要です。詳細は企画政策課までお問い合わせください。

巡回バス

役場を基点として、町内4コースで運行しています。

■巡回バスから路線バスへの乗り継ぎ

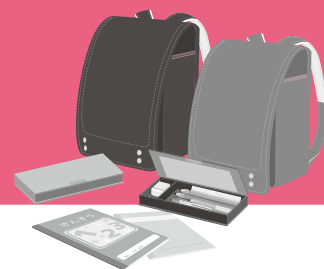
▶長南・蔵持コース		▶西地区コース	
長南車庫	茂原駅行	長南車庫	茂原駅行
9:11着	9:25発	7:50着	8:10発
▶坂本・豊栄コース		▶東地区コース	
上永吉	茂原駅行	長南車庫	茂原駅行
9:53着	10:01発	8:37着	8:51発
上永吉	茂原駅行	西湖	茂原駅行
13:50着	13:56発	11:20着	11:22発

※巡回バスの時刻表については、毎戸配布済みの「長南町総合交通マップ」をご確認ください。

問い合わせ 企画政策課 企画調整係 ☎46-2113



就学困難な児童生徒に 就学援助費を支給します



町では、経済的な理由で就学させることが困難な児童生徒の保護者に対して、学用品費、校外活動費などを援助しています。

対象者は、生活保護基準に準じる程度に困窮していると認められている世帯の方々です。
詳しくは、お子様の通学する小中学校または、学校教育課へお問い合わせください。

問い合わせ 学校教育課 学校教育係 ☎ 46-3398

シルバー人材センター 移転のお知らせ

令和4年4月からシルバー人材センターが移転します。

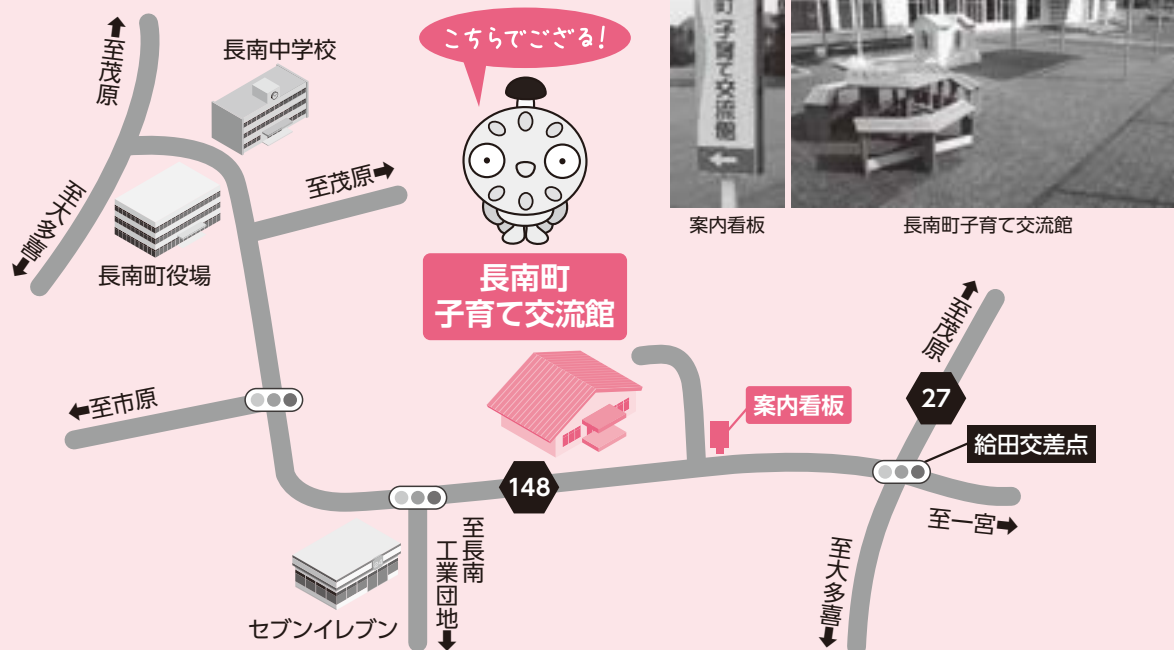
移 転 先 長南町給田 498-4 (子育て交流館内)

電 話 36-6227

問い合わせ シルバー人材センター(平日8時30分から17時15分)

休 年末年始・土・日曜、祝日

案 内 図



問い合わせ シルバー人材センター ☎ 46-3391



上野秀樹先生



長南町認知症サポート医の 認知症見立て塾

第8回

今月も治療可能な認知症のひとつ、せん妄状態のケースを紹介します。

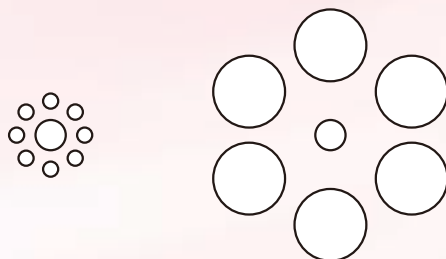
< 75 歳男性 >

アルツハイマー型認知症を数年前に発症した男性です。2週間前に右中大脳動脈に脳梗塞を生じて入院中で、軽度の左片麻痺が残っています。時々言動がまとまらなくなったり、何もないのに「虫がいる」と幻覚を訴えたり、病棟内をうろうろと歩き回っていたかと思うと、数時間後にはしっかりとした受け答えができていたりしています。

このケースのように、せん妄状態では症状が変動することが特徴の一つです。周囲の状況を理解する能力が低下して、自分がどこにいるのかわからなくなり、うろうろと歩き回っていたかと思うと、数時間後には自分が入院していることをしっかり理解していたりします。幻視などの幻覚もよくある症状のひとつです。幻視があると、たとえば誰もいないのに「自分の部屋に何人も人がいる」と訴えたりすることがあります。こうした「何もないのに何かが見えている」と訴える幻視とよく似た症状に錯視があります。

こちらは錯視図形のひとつ、エビングハウス錯視です。

エビングハウス錯視



左右の中央にある円の大きさはどちらも同じなのですが、どうしても小さな円が周りにある方が大きく見えてしまいますね。このように私たちの感覚器官が正しく対象を捉えられないのが錯覚です。

せん妄状態では「夜間せん妄」という言葉があるように、特に夕方から夜間にかけて、症状が悪化するのが特徴の一つです。

この方は抑肝散という漢方薬の内服でかなり症状が落ち着き、リハビリの後、退院して住み慣れた自宅に戻ることができました。

抑肝散はもともと小児の疳の虫、夜なきなどに使われていた漢方薬で、女性の更年期障害の焦燥感の治療のために処方されることもあるお薬です。薬局でも第二類医薬品として市販されていて、処方せんなしで購入することもできるのですが、含まれている甘草という生薬の副作用に注意が必要です。甘草によって血液中のカリウムという電解質の濃度が低下することがあり（低カリウム血症）、脱力感や筋肉痛、不整脈などを生じることがあるのです。甘草の量が多いと低カリウム血症の副作用の可能性が高まります。

甘草は多くの漢方薬に配合されていて、さらに醤油や菓子などの甘味料としても利用されているので、飲み合わせにも注意が必要です。

YouTube「長南町福祉チャンネル」が新しくスタートしました。上野先生のこれまでの解説動画や、佐久間さんのハーモニカ演奏はこちらからご覧ください。



イベント中止

中止が決定しているイベントは下記のとおりです。

中止

さくらまつり (例年3月下旬～4月上旬開催)

問い合わせ 産業振興課 商工・観光係 ☎46-3397



催し

運動
知的活動
コミュニケーション

「3つの習慣」で、認知機能の向上を目指そう! 介護予防フォーラムを開催

3つの習慣(運動・知的活動・コミュニケーション)の実践で、認知症リスク因子を減らしましょう。
認知機能と身体機能を向上させるために音楽を取り入れた筋力運動と頭の体操を行います。

10年後の自分の生活を思い浮かべて、いつまでも「元気」でいるために健康寿命を延ばしましょう。

日時 3月29日(火)
13時30分～15時

場所 町中央公民館 講堂

費用 無料

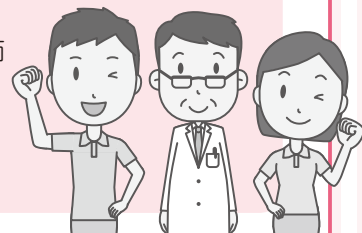
定員 30名程度

持ち物 飲み物・タオル

【長南町健康寿命延伸プログラム】

▶講師

- 認知症サポート医 上野秀樹 医師
- 運動指導 小幡亮二 氏
- 知的活動・コミュニケーション指導 永嶋裕子 氏



問い合わせ(申し込み) 福祉課 包括支援センター ☎46-2116

募集

長南町公式LINE

「友達登録」をお願いします!

長南町役場では、防災情報や新型コロナウイルスに関する情報、イベント情報などを公式LINEで即時にお届けしています。

外出時などで防災行政無線を聞くことができない時や、町外にお住まいのご家族の方にも情報をお伝えすることができます。

スマートフォンでQRコードを読み取っていたき、ぜひ「友だち登録」をお願いします。

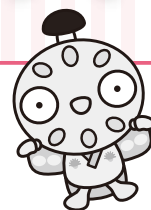


問い合わせ 企画政策課 広報統計係 ☎46-2113



募集

長南町公式ホームページ バナー広告



町ホームページにバナー広告を掲載しませんか？

掲載場所 町ホームページバナー広告欄

掲載料金 5,000 円(1ヶ月)

規格 縦 60 ピクセル×横 150 ピクセル
GIF 形式

申込方法 町ホームページから「バナー広告掲載申込書」をダウンロードし、必要事項を記入していただき、下記問い合わせ先までお申し込み下さい。



問い合わせ 企画政策課 広報統計係 ☎46-2113

募集

広報ちょうなんに 有料広告を掲載しませんか？



町では、地域経済の活性化や特産品の販売促進、観光振興のため、有料広告を募集しています。

広報ちょうなんで皆さまの情報を発信しませんか？

掲載条件など詳しくは町 HP をご覧いただくか、下記問い合わせ先へご連絡ください。

規格 1号広告(縦 5cm ×横 17cm)
2号広告(縦 10cm ×横 8.4cm)
3号広告(縦 5cm ×横 8.4cm)

金額 1・2号広告 10,000 円
3号広告 5,000 円

申込方法 町 HP に掲載してあります「広報ちょうなん広告掲載申込書」に必要事項を記入していただき、原稿を持参または郵送、電子メールで下記問い合わせ先までお申し込みください。

申込方法 広報発行日の前月 10 日まで
(例) 4月号発行の場合、3月 10 日まで
に申し込み



問い合わせ 企画政策課 広報統計係 ☎46-2113





新型コロナウイルスの感染状況により 内容が変更となる場合があります

詳しくはお問い合わせください

お知らせ
移動交番を開設します

〔日程〕

町中央公民館

・3月2日(水) 10時～11時30分

・3月29日(火) 13時30分～15時

笠森観音 町営駐車場

・3月14日(月) 10時～11時30分

・3月28日(月) 13時30分～15時

問い合わせ

茂原警察署 移動交番係

☎ 2210110

お知らせ
暮らしの手続き
電話相談会

日時 3月20日(日)

9時～12時

相談内容

・相続全般に関すること

・遺言に関すること

・農地法関係手続に関すること

※コロナウイルス感染の影響により、
電話相談とさせていただきます。

掲載の日が、都合悪い場合は、別
の日でも電話でご相談をお受けし
ます。また、相談内容によりお伺
いいたします。

問い合わせ

千葉県行政書士会 長夷支部

☎ 4310202

催し
長南ビブリオカフェ

ビブリオバトル(1人5分間で好き
な本を紹介し合い、「1番読みたく
なった本」を基準とした投票を行う
ゲーム)を、カフェにいるような感覚
で楽しみ、交流を深める企画です。
コンセプトは、「人を通して本を知る。
本を通して人を知る」。

あなたの好きな本について、語っ
てみませんか?

※事前申込不要。観戦のみの参加も
可能です。お気軽にご参加くだ
さい。

日時 3月26日(土)

13時30分～15時

場所 ちようなん西小 図書室

(長南町佐坪1348-1)

参加費

無料

持ち物 あなたの紹介したい本

問い合わせ

長南ビブリオカフェ実行委員会(今井)

☎ 0901104415485



長南ビブリオカフェ
Facebookページ



催し
長南町吹奏楽団
十年目ちよっぴとコンサート

おかげさまで十年目を迎えます。
皆様への感謝の気持ちを込めて演
奏します。是非、吹奏楽の生の音を、
聴きにお越しください。

日時 3月21日(月)

開場13時30分

開演14時～終演15時15分予定

場所 長南町中央公民館、講堂

入場料

無料

客席定員

25名

※コロナ感染予防対策の為、予約制
となります。

予約・問い合わせ

長南町吹奏楽団

☎ 0801545218186

— 信頼と巧みな技術をもってお応えします —

藤美建装

一般住宅塗装／リフォーム工事

お客様のご希望に添えるように
細かく丁寧な工事を心掛けています

TEL 0470-87-9939 FAX 0470-87-9959

■千葉県いすみ市岬町桑田1508-2

いすみ市 藤美建装

検索

信頼

と

実績

有料広告





オトヒメエビ

問い合わせ
0470-76-1133

会場
県立中央博物館分館 海の博物館
(勝浦市吉尾 123)

開催期間
2月26日(土)～5月8日(日)
休館日
月曜日
(月曜日が祝日・振替休日にあたる
ときはその翌日)

房総半島を囲む海や川には、イセエビやクルマエビ・サワガニなどのなじみある種類ばかりでなく、千葉県で発見された学術的価値の高い希少種など、多くの甲殻類が生息しています。この展示では、本県に分布するエビやカニの多様性をおし、千葉県の自然の豊かさをお伝えします。

催し

海の博物館 令和3年度
マリンサイエンスギャラリー
「千葉県エビ・カニ大集合！」

募集

国家公務員募集

人事院は2022年度に次の国家公務員採用試験を行います。

●総合職試験(院卒者試験)
総合職試験(大卒程度試験)

受付期間
3月18日(金)～4月4日(月)
第一次試験日 4月24日(日)

●一般職試験(大卒程度試験)
一般職試験(高卒者程度)
一般職試験(社会人試験(係員級))

受付期間
3月18日(金)～4月4日(月)
第二次試験日 6月12日(日)

●一般職試験(高卒者程度)
一般職試験(社会人試験(係員級))
受付期間
6月20日(月)～29日(水)
第一次試験日 9月4日(日)

※申込はインターネットにより行うことができます。

https://www.jinji.go.jp/saiyo/saiyo.html



問い合わせ

人事院関東事務局
048-740-2006(8)

募集

自衛官等募集

防衛省・自衛隊では、自衛官(男子、女子)及び予備自衛官補(男子、女子)の募集を下記のとおり実施しています。

募集種目	応募資格	受付期間(締切日必着)	試験期日	合格発表	入隊(校)次期	待遇・その他
予備自衛官補	一般	18歳以上34歳未満の者	①令和4年1月6日～4月8日 ②令和4年6月1日～9月16日 ※①で採用予定数に達した場合、②は実施しない場合があります。	①令和4年4月11日～17日 ※いずれか1日を指定されます。 ②令和4年9月25日～10月10日 ※いずれか1日を指定されます。	①令和4年5月31日 ②令和4年11月9日	【身分】 非常勤特別職 国家公務員 【教育訓練招集手当】 月額8,200円
	技能	18歳以上で別に示す国家資格等を有する者(資格により53歳未満～55歳未満)				
幹部候補生	一般要員	22歳以上26歳未満の者(20歳以上22歳未満の者は大卒(見込含)、修士課程修了者等(見込含))は28歳未満の者	①1次: 4月23日・24日 2次: 5月27日～6月2日 ※いずれか1日を指定されます。 3次: (飛行要員のみのみ) (海): 6月23日～27日 (空): 7月16日～8月4日 ※いずれか1日を指定されます。 ②1次: 6月25日 2次: 8月1日～7日 ※いずれか1日を指定されます。	①1次: 5月20日 2次: (飛行要員のみのみ) (海): 6月16日 (空): 6月20日 最終 (陸): 7月8日 (海): 7月15日 (空): 8月26日 ②1次: 7月22日 最終: 9月22日	令和5年3月中旬～4月上旬	入隊後約1年で3等陸・海・空尉 (院卒者試験合格者は2等陸・海・空尉)
	飛行要員(海・空のみ)					
	歯科・薬剤科	専門の大卒(見込含)20歳以上30歳未満の者(薬剤科は28歳未満の者)	①1次: 4月23日 2次: 5月27日～6月2日 ※いずれか1日を指定されます。 ②1次: 6月25日 2次: 8月1日～7日 ※いずれか1日を指定されます。	①1次: 5月20日 最終 (陸): 7月8日 (海・空): 7月15日 ②1次: 7月22日 最終: 9月22日		
一般曹候補生	18歳以上33歳未満の者(32歳の者は、採用予定月の末日現在、33歳に達していない者)	①令和4年3月1日～5月10日 ②令和4年7月1日～9月5日	①1次: 5月20日～29日 2次: 6月17日～7月3日 ②1次: 9月15日～18日 2次: 10月8日～23日 ※いずれか1日を指定されます。	①1次: 6月10日 最終: 7月22日 ②1次: 10月3日 最終: 11月15日	令和5年3月下旬～4月上旬 ※上記の他に設定する場合があります。	入隊後2年9か月経過以降選考により3等陸・海・空曹

※詳しくは自衛隊茂原地域事務所までお問い合わせください。

問い合わせ

自衛隊 茂原地域事務所(千葉地方協力本部)

0475-25-0452 茂原市町保 3-217 シティビル 2階

HP▶



Twitter▶



ちやうなん 歴史夜話

長南開拓記
(37)

～1600年前のムラ祭り～

考えられます。また、滑石製品はこうした集落内祭祀だけでなく、この時期の古墳の副葬品としても多用されており、古墳時代中期には、それだけの生産・供給体制が確立されていた状況がうかがえます。実際、栃木県・茨城県・千葉県北部などでは滑石製品の生産遺跡も多く見つかっています。しかし、古墳時代後期になると、このような滑石製品は急速に姿を消していきます。

前号で触れたように、古墳時代の前期後

の場所でも繰り返したように、能満寺裏遺跡に存在した集落は再び賑わう状況となります。この時期のムラの東辺にあたる地点で、土器が集積された状態で見つかったのですが、これは前項で触れた「ムラの祭り」の痕跡と考えられます。滑石製品としては「剣形模造品」、薄い円盤に穴が開けられた「有孔円盤」などが、土器集積地点の近くで出土しています。そして、土器群には「高杯」と呼ばれる脚付き杯や小型壺が目立って含まれていたことが特徴的でした。高杯や小型壺は、神々への供え物などの盛り付け具や入れ物として、使われたものと思われる。滑石製の模造品は「祭り」の儀礼の中で、本物の代わりに祭器として使われたものでしょう。

眼下に水田を見下ろすこの場所で、当時のような「ムラ祭り」が行われていたのでしょうか。



能満寺裏遺跡出土の滑石製模造品。左から有孔円盤、剣形模造品、勾玉形模造品。有孔円盤は「鏡」の模造品の一種と考えられている。勾玉形模造品は本文中の祭祀跡とは別地点より出土した。

(町資料館 風間俊人)

図書室へGO!



購入図書を紹介します
今月のおすすめ



「ミス・サンシャイン」

大学院生の岡田一心は教授から荷物整理のアルバイトを紹介された。アルバイト先は昭和の女優：和楽京子、本名：石田鈴の家だった。切ない恋に悩んでいた一心が鈴さんとの交流により、大切なものに触れる優しさの物語。「僕が恋したのは美しい80代の女性でした。」

問い合わせ

生涯学習課 生涯学習係 ☎46-1194

書籍名	著者
真夜中のマリオネット	知念実希人
よみがえる変態	星野源
ミス・サンシャイン	吉田修一
熔果	黒川博行
パラソルでパラシュート	一穂ミチ
女性失格	小手鞠るい
おつきさまのスープ	野中柊
ながみちくんがわからない	数井美治
おにたくんのおにぎり	はしもとえつよ
だれかさんのかたつぽてぶくろ	すずきみほ
QuizKnock クイズで学ぶ47都道府県	QuizKnock
日本語はこわくない	飯間治明
mameの楽やせ低カロリー糖質オフレシピ	mame
オートミール米化がっつりヘルシーレシピ	これぞう

マイナンバーカードの申請・受取には本人の来庁が必要ですが、役場開庁時間にお越しいただくのが困難な方を対象に、時間外申請・受取を行っております。

必ず前日の17時までにご予約(※当日予約不可)をお願いします。

▶電話予約・問い合わせ
税務住民課 戸籍年金係
☎46-2118

Chonan 2022 20



日 Sun.	月 Mon.	火 Tue.	水 Wed.	木 Thu.	金 Fri.	土 Sat.
		1 ・新型コロナワクチン 集団接種(65歳以上) ・まん延防止等重点措置 1/21～3/6(予定)	2 ・2歳児歯科健康診査 ・3歳児健康診査	3 ・園庭・園舎開放 長生学園幼稚園 9:30～11:30	4 ・びびよ広場 保健センター 10:00～12:00	5 ・えいご教室 中央公民館 【A】9:30～10:30 【B】10:40～11:40
6 ・まん延防止等重点措置 1/21～3/6(予定)	7 ・健活クラブ (健康づくり運動教室) 保健センター 9:10～10:40～13:30～	8 ・園庭開放 長南保育所 9:30～11:30	9	10 ・長南中学校卒業式 ・園庭・園舎開放 長生学園幼稚園 テーマ:かぼんの収納 9:30～11:30 ・のびっこ 保健センター 10:30～11:30	11 ・乳児相談	12 ・園庭開放 長生学園幼稚園 9:30～14:30
13	14 ・健活クラブ (健康づくり運動教室) 保健センター 9:10～10:40～13:30～ ・新型コロナワクチン 集団接種(65歳以上)	15 ・心配ごと相談所 中央公民館 13:30～16:30 ・新型コロナワクチン 集団接種(65歳以上)	16 ・認知症学習会 (要事前予約) 保健センター 15:00～16:00	17 ・長南小学校卒業式 ・園庭・園舎開放 長生学園幼稚園 9:30～11:30	18 ・新型コロナワクチン 集団接種(65歳以上)	19 ・園庭開放 長生学園幼稚園 9:30～14:30 ・プログラミング教室 長南集学校
20	21 ・異文化ふれあい教室 長南集学校 13:00～14:30 春分の日	22	23	24	25 ・長南保育所卒園式	26 ・えいご教室 中央公民館 【A】9:30～10:30 【B】10:40～11:40
27	28 ・健活クラブ (健康づくり運動教室) 保健センター 9:10～10:40～13:30～	29 ・介護予防フォーラム 中央公民館 13:30～15:00	30	31	4/1	2



※行事予定については、新型コロナウイルスの感染状況により変更となる場合があります。

所得税・住民税の申告は 3月15日(火)までです。



まだ申告が済んでいない方はお早めに。

【延滞金】

町税について、納期限内に納付した方との公平性を保つため、納期を過ぎて納付された場合には、法律により計算した額の延滞金が課されることとなります。

日曜・休日当番医

*当番医は変更になる場合があります。

中央消防署指揮情報係 ☎24-0119へお問い合わせください。

診療時間 9時～17時 *救急患者の方が優先されます。

月 日	内 科 系	外 科 系
3月 6日	栄倉病院 24-2171	栄倉病院 24-2171
13日	大木医院 23-2546	菅原病院 25-1171
20日	栄倉病院 24-2171	栄倉病院 24-2171
21日	茂原中央病院 24-1191	清水三郎医院 25-0776
27日	牧野医院 24-2222	公立長生病院 34-2121

夜間急病診療所 ☎24-1010
内科・小児科 20時～23時
(受付19時45分～22時45分)
テレフォン案内 ☎24-1011
(19時～翌朝6時)

救急安心電話相談 #7009
平日・土曜日 18時～翌朝6時
日曜・祝日 9時～翌朝6時
ダイヤル回線 ☎03-6735-8305

こども急病電話相談 #8000
19時～翌朝6時(毎日)
ダイヤル回線 ☎043-242-9939





荒井清人さんの納豆作りが YouTube 動画になりました!



1 一斗ざるの内側に稲わらを敷きます
※荒井さんと動画を撮影する移住者の木原さん



2 茹で大豆をざるに入れて、間に「結びわら」を数カ所入れ納豆菌を全体に行きわたらせませす



3 稲わらでふたをして、風呂敷、電気毛布、こたつ布団で24時間以上保温したら完成!



4 稲わらのふたを開けると湯気が立ち込め、長南産大豆のふっくら美味しい納豆の出来上がり!!

1月26日、荒井清人さん(山内)の納豆作りを移住者の仲間たちと見学させていただきました。荒井家では、代々伝わる納豆作りの知恵が今でも受け継がれています。

荒井さんの納豆作りで注目したいのが、納豆をねせる(仕込む)ために使う“一斗ざる”。稲わら納豆でよく使われる“藁つと”よりも、一度にたくさんの納豆を作れるのが魅力です。

一緒に見学した移住者の木原千賀子さん(蔵持)が、この納豆作りの様子を動画にまとめてくださり、現在公開中です。「この納豆作りを伝え、長南産大豆の消費拡大に少しでも繋がれば」とおっしゃる荒井さんの思い、仲間と一緒に伝えていきたいと思います。

▶ 納豆作り動画は
こちら
(YouTube)



▶ 納豆作りレシピは
こちら
(協力隊ブログ)



「蓮とたわむれる会」に参加しました



蓮根の収穫に悪戦苦闘しながらも
笑顔あふれる参加者

1月23日、本台の蓮根農家・細田美紀さんと上小野田でパン教室とイベントを企画している川野晶子さんによる「蓮とたわむれる会」に参加しました。8・9月に引き続き3回目の参加になります。午前中は極寒の蓮田を体験すべく気合を入れて臨みましたが、この日は水温が高く、運よく寒さの和らいだ蓮田で収穫体験することができました。

午後からは川野さんの自宅ガレージにて、収穫した蓮根で、フライ、ピザ、ピクルス、ステーキなどを作り、長南産の蓮根の美味しさを皆で味わいました。

参加者には※半農半Xや新規就農に興味のある方もおり、長南町の蓮根のPRに一役買っているようです。

※半時給的な農業とやりたい仕事を両立させた生き方



保存食に便利な「蓮根ピクルス」

編集
後記

荒井さんから教わった納豆作りを自宅でも再現して作ってみました。結果は大成功。まさに「こてらんねえ味」の納豆が出来ました。市販品とは全く違う本物の美味しさを知る事が出来たのは私の大きな財産です。電気毛布など便利なものがない時代は、納豆を仕込む時に木樽にもみ殻を入れてその中に一斗ざるを入れて保温したそうです。そんな話を移住者の仲間と聞いて「あるものを活かす」昔の人の知恵に感動するばかりでした。





長南町のおすすめ食材



★ 米粉 ★

▶ 米粉

米粉はその名の通り、お米を細かく砕いて粉状にしたものです。

うるち米から作る上新粉や、もち米から作る白玉粉などがありますが、その多くは和菓子の材料として古くから利用されてきました。近年では、製粉技術の向上により、粒子の細かい米粉の製造が可能になり、パンやケーキ・洋菓子など、幅広く利用できるようになったため、注目されています。

▶ 米粉の特徴

米粉は、小麦粉と比べて油の吸収率が低いことや、グルテン(小麦粉に含まれる粘りのもと)が含まれていないので、ダマになりにくいといった特徴があります。油の吸収率が低いので、揚げ衣として活用したり、料理のとろみづけやグラタン・シチューのホワイトソースを作る際にも便利です。

また、米粉を使ったパンやケーキは、小麦粉よりももちり、しっとりした仕上がりになります。

地域おこし協力隊より

米粉の製粉はJA長生へ!

JA長生本所ではお米を米粉にするサービスを行っています。ぜひご利用ください。

条件

- 長生郡市内にお住まいの方
- 玄米ではなく精米で(5kgから承ります)
- 1kg当たり120円(税込)

※詳しくは営農販売部(☎24-5114)までお問い合わせください。

食育推進員のおすすめレシピ

米粉を使った巻かない ロールキャベツ



材料 2人分

キャベツ	1/4個	A	鶏ひき肉150g		
コンソメ(固形)	1個		玉ねぎ	1/4個
水	400ml		たまご	1/2個
				米粉	大さじ1/2
				塩・こしょう	少々
				米粉	大さじ1

作り方

- ①玉ねぎをみじん切りにし、Aの具材をすべてボウルに入れて混ぜる。
- ②鍋底にキャベツを敷きつめ、①の1/3をキャベツの上にひろげ、再びキャベツを敷き、①のをせるを3回繰り返し、一番上にキャベツをかぶせる。
- ③水、コンソメを入れ、ふたをして沸騰したら弱火で20分煮る。
- ④米粉を同量の水で溶いて、③に加える。



春を告げる梅(野見金公園)

あとかき お久しぶりです。飯嶋です! 気が付けばもう3月。去年の4月に入庁したのがついこの間のように感じています…。季節が巡るのは早いですね!

今月号では、ARアプリの第2弾があります。広報に載せることのできなかったスペシャルな写真がたくさんありますので、ぜひご覧ください! (飯嶋)



お菓子作りが好きだから
パティシエ
になりたい!

まつざき ひまり
松崎 日葵ちゃん



カッコいいから
スパイダーマン
になりたい!

まつの まひろ
松野 真空くん



大きくなったら
なりたいたいのものは
何ですか?

ちょうなんの
アイドルでは
町内の保育所と
幼稚園の
年長組さんを
毎月紹介
しています



ケーキ好きなママのために
ケーキ屋さん
になりたい!

おおむら
大村 ももちゃん



カッコいいから
炭治郎
になりたい!

こすごう こよみ
小菅生 磨くん





長南町跡地活用プロジェクトレポ



旧西小学校

ちょうなん西小

平成30年7月～

今月号のテーマ

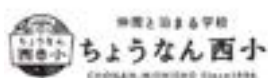
米粉のカヌレ
大好評販売中!!

こんにちは! ちょうなん西小です。

昨年秋に西小カフェで新登場した、長南町産米粉のカヌレ。おかげさまで、皆さまに大好評をいただいております!

外はカリカリ・ザクザク、中はプリンのような滑らか食感に仕上げたカヌレは、コーヒーマカフェラテとセットでほっこり気分間違いなしです!

テイクアウトもできるので、お家でもお楽しみいただけます♪



問い合わせ
☎0120-154-244
9時～18時

旧長南小学校

長南集学校

平成31年4月～

今月号のテーマ

出店者募集!
第四回長南集学校文化祭

皆さんこんにちは! 5月に開催予定の、長南集学校文化祭の出店者様を募集します! お野菜・苗・小物・お菓子等の物販や展示・出し物等々、一緒に長南集学校文化祭を盛り上げていきませんか? 出店申し込みは、直接長南集学校にお問い合わせいただくか、↓のQRコードを読み込んでGoogleフォームからのお申し込みをお願いします。出店者様募集は3月20日までです! ご参加お待ちしております!!



開催日時 5月8日(日)9時～15時



問い合わせ
☎36-2820
9時～18時

旧長南幼稚園

竹の駅ちょうなん

令和3年9月～

今月号のテーマ

竹の買取り大盛況!

全国的にも珍しい竹の買取りが「竹の駅ちょうなん」でスタートして6ヶ月が経過しました。竹は月に2回の買取りですが問い合わせも多く寄せられ、竹林所有者の皆さまが管理に苦労される様子がうかがえます。

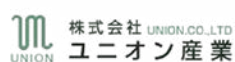
伐採された孟宗竹は軽トラで搬入され、木のパレットに乗せてもらいその場で計量しています。竹は大きさに関係ありませんが青竹(2年生～5年生)であることが条件、枯れ竹と1年生の新竹、伐採後時間経過した竹は買取りできません。

竹の有効活用にご協力よろしくお願いします。



【3月以降買取り】
9:00～14:00

- 3月 7日(月)
- 3月 21日(月)
- 4月 4日(月)



問い合わせ
☎47-4348
営業時間は要問い合わせ

旧東小学校

**越後屋 長南東小学校
スタジオ**

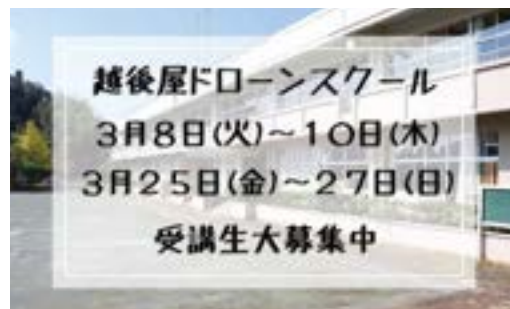
平成29年7月～

今月号のテーマ

越後屋ドローンスクールの
講習について

こんにちは! 長南東小スタジオです。
今月も越後屋ドローンスクールについてお話しします。
越後屋ドローンスクールはフライト訓練の実技講習と法律などを学ぶ座学講習を短期集中3日間のスケジュールで受講いただけます。専属講師による講習となるので初心者の方でも安心して受講いただけます。

今月は下記の日程で受講生を大募集中ですので、ご興味のある方はお気軽にお問い合わせください!



問い合わせ
☎0120-797-511
9時～18時(日・祝除く)

