

# ちやうなん

広報

2023

7

第552号

## ほたるたちの命の光

### 主 な 内 容 —Contents—

- 特集  
長南町役場のことを教えちゃいます!..... 3
- 新規職員を募集します ..... 5

### 今月の表紙 — Cover —

今月の表紙は山内地区のほたるの写真です。  
ほたるたちが作り出す幻想的な風景は心が癒されますね。



～「ただいま、おかえり」～心のふるさと長南



熱

くなれ!

長南小学校 運動会

5月27日、長南小学校で春季大運動会が行われました。

今まで感染症対策によって、保護者の参加人数にも制限があった運動会も、今年は制限がなく行われ、子どもたちは多くの保護者が見守るなかで運動会に参加しました。

準備運動のハピネスCダンスから始まり、大玉転がしやリレーなど全校児童での競技や学年それぞれの特色ある競技はとてもユニークで、子どもたちも最後まで楽しみながら全力で競技に挑んでいました。

また、来賓の方々やPTAの皆さんによる綱引き、6年生の親子競技などもあり、子どもたちだけでなく、保護者も白熱した運動会になりました。



やったね! 1位のピース!



上手にとれるかな?



でかパン履いて全力ダッシュ!!



綱引きには平野町長も参加!

完

成を祝って

長南町役場 新庁舎完成記念式典

5月23日、役場新庁舎の完成を記念した新庁舎完成記念式典を行いました。

式典には、長生郡市内の首長や議長、地区の区長や工事関係者の方々をお迎えし、完成をお祝いして、新庁舎完成までの歩みを1つにまとめた映像をお披露目しました。

完成記念映像は町公式YouTubeに公開していますのでぜひご覧ください。

完成記念  
映像



記念映像をお披露目

つ

ながりから学ぶ

旧長南小学校 長南集学校ハンドメイド部

6月2日、旧長南小学校の本校舎2階で、長南集学校ハンドメイド部による「梅仕事」が開催されました。

ハンドメイド部は、月に1回、町の宝物(人・もの・場所)を活かして、生活が楽しく豊かになる活動を行っており、町民の方だけでなく、町外に住んでいる方も参加していて、つながりながら学べるワークショップです。

この日は梅シロップや梅干しを作る「梅仕事」を行っており、参加者たちの笑顔が輝いていました。

町の宝物を再発見できる、とてもいい機会ですね。



ひとつひとつ丁寧に

## 町の人口 - Population -

■人口 7,327人 (-15人)

男性 3,648人 (-4人)

女性 3,679人 (-11人)

■世帯 3,188世帯 (-3世帯)

※令和5年6月1日現在  
( )内は前月比

### 【5月中の動き】

出生 2人

死亡 13人

転入 13人

転出 17人



Chonan town

65.51km²





# 特集 長南町役場のこと 教えちゃいます!

## 今月はちょっと特別! 会計課 & 議会事務局



### 会計課



会計課は、公金などの出納および保管に関することや、決算に関する事務などを行っています。

### こんなお仕(オ)事(シ)しています!

具体的な仕事として、皆さまから納めていただいた公金の集計作業や、町の事業に関する会計書類を確認して支払手続き業務を行っています。

場所は新庁舎1階の正面左の奥にあり、窓口では町に関する公金の収納業務なども行っています。



出納の事務は、各課

### 直接関わる機会が少なくても…

からの会計書類などを通じて町の色々な事業に広く関係しており、間接的ではございますが、少しでも町民の皆さまのお役に立てるようにと日々仕事に取り組んでいます。

今後も、適切な会計処理を心掛けてまいりたいと思います。

### こんなお仕(オ)事(シ)しています!

議会事務局は、町民から負託を受けた議員で構成される町議会の運営に必要な各種事務を行っています。

定例会や臨時会の本会議、各委員会の運営および庶務的事務をはじめ、町議会だよりの編集、各議員のさまざまな議会活動をサポートする役割も担っています。

新庁舎完成にともない、3階の

### 新しい議場で心機一転

議場も新しくなりました。導入した議場内音響・映像および採決システムにより、更に安定した議会運営に努めてまいります。

町民のニーズに対し、最良の意思決定が行われるよう、地方自治における二元代表制のもと、局員一丸となって職務に精励してまいります。

### 議会事務局



議会において審議した内容等をまとめた、「議会だより」を年4回発行しておりますので、ぜひご覧ください(町ホームページにも掲載しております)

### 次回の課は?

#### Next Counter For Chapters Question

来月号は新しく  
できたあの課です!  
みなさん何課か  
わかりますか?



### 平野町長からのコメント

議会は議員10人による合議体です。条例の制定や予算など、町の重要事項についての最終意思決定機関です。賛成多数の議決をもって、執行機関の長である私が事業執行をすることになります。議会と執行部は車の両輪として機能し、連携協力のもと行政運営を行っています。

会計課  
は公金の  
出し入れ  
を担う課です。

事務事業の執行  
には欠かせない部  
署であります。



## 監査委員が決まりました

長南町監査委員の任期満了にともない、議会の同意を得て、識見者として石橋弘道さん(芝原)、議員から岩瀬康陽議員(笠森)の2名が監査委員として選任されました。

任期は4年で、これから町の出納に関する監査等をしていただきます。

### 代表監査委員



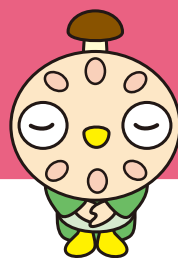
石橋 弘道 さん

### 監査委員



岩瀬 康陽 議員

## 株式会社 合同資源から 抗菌剤等が寄付されました



株式会社合同資源様より新型コロナウイルス感染防止対策として、抗菌剤等(抗菌コーティング剤、スプレーボトル)の寄付がありました。

感染症防止対策として、有効に活用させていただきます。ありがとうございました。

## トウキョウサンショウウオ放流会が行われました

### 森の墓苑

5月29日に(公財)日本生態系協会が運営する「森の墓苑」で、千葉県最重要保護動物であるトウキョウサンショウウオの幼生100匹が、苑内にあるビオトープ池に放流されました。

森の墓苑では、昨年トウキョウサンショウウオの産卵が確認できなかったため「トウキョウサンショウウオ保護プロジェクト」を開始しており、池や周囲の生息環境を整備してきたところ、今年の2月に、トウキョウサンショウウオの卵が発見されました。発見された卵は、苑内で実習を行っているTCA東京ECO動物海洋専門学校(東京都江戸川区)の学生たちが、放流できる大きさになるまで大切に育てていました。



当日は、地域の契約者5名に来ていただき、学生たちが墓苑で見られる動物やトウキョウサンショウウオについての説明をしたあと、全長4cmほどに育ったトウキョウサンショウウオ100匹を池に放流しました。

森の墓苑の担当者は「今後は引き続き周辺の森の整備と外来種のアライグマ対策などを行い、トウキョウサンショウウオが安定して生息できる場所づくりを目指していきます」と決意を新たにしていました。

※森の墓苑は“50年後に自然の森づくり”を目標に2016年に開苑した自然再生型のお墓です。2020年4月には、環境教育等推進法に基づく「体験の機会の場」に千葉県ではじめて認定されました。







# 共に働こう!

## 町では、次のとおり 職員採用試験を実施します。

### 試験区分・採用予定人数・受験資格

- 一般行政職(初級) 若干名

昭和 63 年 4 月 2 日から平成 18 年 4 月 1 日までに生まれた者で、学歴は問いません。

- 土木職(初級) 1 名

昭和 63 年 4 月 2 日以降に生まれた者で、土木の専門課程を修了している者  
または令和 6 年春季までに修了見込みの者

- 保健師 1 名

昭和 58 年 4 月 2 日以降に生まれた者で、保健師の資格を有している者  
または令和 6 年春季までに資格取得見込みの者

### 試験 日

- 第 1 次試験 9 月 17 日(日) 一般教養試験、作文試験 および 性格特性検査
- 第 2 次試験 11 月上旬 口述試験

### 試験 会 場

長南町役場 保健センター(長南町長南 2110)

### 受付期間・時間

7 月 24 日(月)～8 月 7 日(月)まで ※郵送の場合、8 月 7 日(月)消印有効  
8 時 30 分～17 時 15 分(土・日を除く)

### 申込書配布場所

役場 2 階 総務課 ※7 月 18 日(火)以降配布

※郵送により申込書(受験票)を請求する場合は、返信用封筒(角形 2 号の封筒に  
郵便番号、住所、氏名を明記し、120 円分の切手を貼ったもの)を同封のうえ、  
総務課宛てに請求してください。

問い合わせ(申込み)先 総務課 総務係 ☎46-2111



## 健康保険課

令和  
5年度新型コロナウイルス  
春開始接種は8月末までです

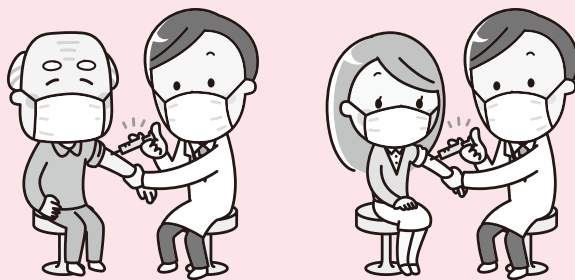
5月8日から開始している、新型コロナウイルス春開始接種は8月末までです。接種を1回受けることができる対象者は①～③に該当する方になります。対象となる方で、お手元に接種券がある方はそのまま使用することができます。なお、対象者に該当しない場合は、接種を受けることができません。

## 初回接種(1、2回目接種)を終了した以下の方が対象です

- ① 65 歳以上高齢者
- ② 5 歳以上の基礎疾患を有する方そのほか重症化リスクが高いと医師が認める方
- ③ 医療機関や高齢者施設、障害者施設の従事者

※①の対象者で、新たに町に転入された方で  
お手元に接種券が無い方は、健康保険課へ  
ご相談ください。

※②・③の対象者で、接種を希望される方は  
申請が必要です。



## 子どもおやつ教室の参加者を募集します

下記の日程で子どもおやつ教室を開催します。  
おうちの人と美味しいおやつを作って楽しい時間をすごしましょう。

**日 時** 7月25日(火) 10時～11時30分

**場 所** 町保健センター栄養指導室

**参 加 費** 無料

**募集対象** 町内在住の6歳までのお子様(就学前)保護者同伴、12組24人程度(先着順)

**持 ち 物** エプロン、三角巾、マスク、お手拭き用タオル、上履き、飲み物

**メニュー** マフィン または ちんすこう(卵・乳不使用)  
※上記のどちらかを申し込み時にお選びください。  
※出来上がったおやつは、お持ち帰りいただきます。

**申し込み** 7月14日(金)まで健康保険課へお申し込みください。

**申し込み受付時間** 平日8時30分～17時15分

おやつ作りを  
体験して  
みませんか?





## 健康保険課からのお知らせ

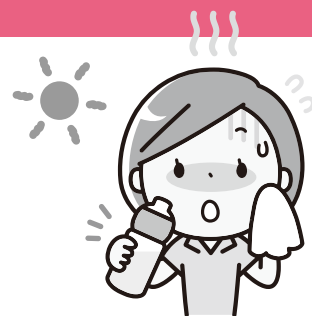
## 熱中症を防ぎましょう

熱中症は気温が高いなどの環境条件だけでなく、体調や暑さに対する慣れなどが影響して起こります。気温がそれほど高なくても、湿度が高い、風が弱い、体が暑さに慣れていないなどの場合は注意が必要です。

## 熱中症予防のために…

## 暑さを避けましょう

- 温度計や天気予報で温度・湿度をこまめに確認しましょう。
- 暑い日や時間帯を避け、無理のない範囲で活動しましょう。
- 涼しい服装を心がけ、外に出る際は日傘や帽子を活用しましょう。
- 少しでも体調に異変を感じたら、涼しい場所に移動し水分を補給しましょう。
- 熱中症警戒アラートを活用しましょう。



## こまめな水分補給、十分な栄養補給をしましょう

- のどが渇く前に、こまめに水分補給をしましょう。(1日あたり1.2ℓが目安)
- 激しい運動、作業を行ったとき、多くの汗をかいたときは塩分も補給しましょう。
- バランスよく食べること、朝ご飯をしっかり食べることも大切です。

## 熱中症警戒アラートとは

熱中症警戒アラートは、暑さへの「気づき」を呼びかけて予防行動をとっていただくための情報です。熱中症の危険性が極めて高い暑熱環境になると予測される日の前日夕方または当日早朝に発表されます。

発表方法はテレビ等のほか、インターネットで「環境省 熱中症」と検索すると環境省のホームページでも確認できます。

## 熱中症警戒アラートが発表されたら

- 暑さ指数(WBGT)を確認しましょう。
- 熱中症リスクの高い方に声かけをしましょう。
- 外での運動や活動は中止 / 延期しましょう。
- 普段以上に「熱中症予防」を実践しましょう。

LINEアプリを活用した  
熱中症警戒アラート・暑さ指数の情報配信

環境省は、LINE 公式アカウント「環境省」を開設し、熱中症予防対策の情報配信を行っています。お使いのスマートフォンなどのLINE アプリで、LINE 公式アカウントを友だち追加していただくと、熱中症警戒アラートの発表や暑さ指数の情報を受け取ることができます。



環境省LINE

アカウント名：環境省

LINE ID : kankyo\_jpn



# 8月1日から国民健康保険・後期高齢者医療制度の保険証が新しくなります!!

現在使用している、国民健康保険・後期高齢者医療制度の被保険者証の有効期限は、**7月31日(月)**です。

保険証は、ひとり1枚の紙製のカードで台紙に貼った状態で**7月下旬に「簡易書留」**で郵送します。

国民健康保険の方は世帯主様宛、後期高齢者医療制度の方はご本人様宛に郵送しますので、必ずご自身の名前・住所・生年月日に間違いがないか確認しましょう。

また、古い保険証はハサミで切るなどして破棄してください。

## 高額な外来診療や入院をされる方は…

被保険者の所得等により、窓口での支払いをあらかじめ自己負担限度額までに抑えることができる**「限度額適用(標準負担額減額)認定証」**の交付が受けられます。

※8月以降も引き続き交付が必要な方は、町健康保険課 保険係窓口で申請してください。

### 69歳以下の方

外来診療や入院時の医療費は通常3割負担ですが、事前に申請し交付を受けた「限度額適用認定証」を医療機関へ提示すると、窓口で支払う一部負担金が限度額までとなります。

住民税非課税世帯の方は「限度額適用・標準負担額減額認定証」の交付を受け、医療機関へ提示すると、窓口で支払う一部負担金や食事代が減額されます。

### 70歳以上で 住民税非課税世帯の方

外来診療や入院時の医療費は通常1割または2割(現役並み所得者は3割)負担ですが、事前に申請し交付を受けた「限度額適用・標準負担額減額認定証」を医療機関へ提示すると、窓口で支払う一部負担金や食事代が減額されます。



## 社会保険等の被扶養者に 該当しませんか？

扶養家族が社会保険等の被扶養者になっても、社会保険等に参加している本人の保険料が増えることはありませんので、上記の条件に該当される方がいる場合は、社会保険等の被扶養者になる手続きについてご検討をお願いします。



## 国保の資格喪失の 手続きを忘れずに!

同じ世帯の方で、社会保険等に参加しているにもかかわらず、町の国民健康保険の被保険者証をお持ちの方はいませんか？

社会保険等に参加している方がいた場合や、社会保険等の扶養家族に認められている方が国民健康保険に参加している場合は、町の国民健康保険の適用とはなりませんので、資格の喪失手続きを行ってください。

問い合わせ 健康保険課 保険係 ☎46-2119





# 国民健康保険税の 課税限度額の引き上げ・ 軽減判定所得の拡大について

国民健康保険法施行令の一部改正に伴い、市町村が行う国民健康保険税の課税額に関する基準等について保険税負担の公平性の確保及び中低所得層の保険税の負担軽減を図る観点から、課税限度額を見直すとともに経済動向等を踏まえ保険税軽減の対象世帯に係る軽減判定所得を拡大しております。

この改正は、令和5年度以後の国民健康保険税に適用されます。



## ● 課税限度額の引き上げ

中低所得層の負担軽減を図る観点から後期高齢者支援金課税額に係る課税限度額が20万円から22万円に引き上げられます。

※基礎課税分・介護納付金分については変更なし

区 分		令和4年度(改正前)	令和5年度(改正後)
課税限度額	基礎課税分	65万円	65万円
	後期高齢者支援金分	20万円	22万円
	介護納付金分	17万円	17万円
	合計	102万円	104万円

## ● 軽減判定所得の拡大

保険税の負担能力が不足している被保険者を救済するため、課税所得が軽減判定所得以下の場合は、均等割と平等割について7割・5割・2割の軽減をしており、被保険者に乗すべき金額を5割軽減では28万5千円を29万円に、2割軽減では52万円を53万5千円に改正しております。

※7割軽減については変更なし

軽減割合	軽減判定所得	
	令和4年度(改正前)	令和5年度(改正後)
7割	43万円 +10万円×(給与所得者等の数-1)	43万円 +10万円×(給与所得者等の数-1)
5割	43万円+28万5千円×被保険者数 +10万円×(給与所得者等の数-1)	43万円+29万円×被保険者数 +10万円×(給与所得者等の数-1)
2割	43万円+52万円×被保険者数 +10万円×(給与所得者等の数-1)	43万円+53万5千円×被保険者数 +10万円×(給与所得者等の数-1)

問い合わせ 健康保険課 保険係 ☎46-2119  
税務住民課 税務係 ☎46-2118



# スマートフォン決済アプリで町税等の納付ができます

スマートフォン決済アプリの「請求書支払いサービス」を利用して、納付書に印刷されているバーコードを読み取ることにより、いつでも町税等の納付ができます。



## 対象となる町税等

- 町県民税(普通徴収)
- 固定資産税
- 軽自動車税(種別割)
- 国民健康保険税(普通徴収)
- 介護保険料(普通徴収)
- 後期高齢者医療保険料(普通徴収)
- 笠森霊園墓所管理料

## 利用可能なスマートフォン決済アプリ

- PayPay
- LINE Pay
- d払い
- au PAY
- PayB

※利用方法の詳細については、各アプリ事業者のホームページ等をご確認ください。



## 注意事項

- スマートフォン決済アプリでの納付は、領収書が発行されません。領収書が必要な場合は、役場、金融機関窓口・コンビニエンスストアで納付してください。
- 納付情報の反映までに時間がかかるため、納税証明書をすぐに発行することはできません。アプリの支払履歴画面の提示では、納税証明書は発行できません。
- 1枚の納付書で金額が30万円を超えるもの、納付書の納期限を過ぎたものは納付できません。
- 決済手数料は無料ですが、インターネット接続等にかかる使用料・通信料等は利用者負担となります。



## 担当課 および 問い合わせ先

対象となる町税等	問い合わせ
個人町民税・県民税(普通徴収)・固定資産税 軽自動車税(種別割)・国民健康保険税(普通徴収)	税務住民課 税務係 ☎ 46-2118
介護保険料(普通徴収)	福祉課 介護保険係 ☎ 46-2116
後期高齢者医療保険料(普通徴収)	健康保険課 保険係 ☎ 46-2119
笠森霊園墓所管理料	笠森霊園管理事務所 ☎ 46-2115





# インボイス登録 要否相談会について

茂原税務署  
からの  
お知らせ

インボイスへ登録の要否をご検討されている免税事業者の方向けの個別相談会を開催します。

お一人様 30 分間の事前予約制とさせていただきます。

なお、定員に達した時点で、予約の受付を終了させていただきます。

※予約枠が空いていれば前日まで予約受付可能

インボイス相談会日程	日 時	開 催 場 所	定 員
	8月 7日(月) 10時～16時	長南町役場1階 相談室 (長南町長南2110)	各日 10名
	8月22日(火) 10時～16時	長柄町役場2階 ミニホール (長柄町桜谷712)	
	9月 5日(火) 10時～16時	睦沢町役場 101会議室 (睦沢町下之郷1650-1)	
	9月19日(火) 10時～16時	茂原地方合同庁舎 茂原税務署4階 会議室 (茂原市高師台1-5-1)	

予約・問い合わせ 茂原税務署 個人課税第1部門 ☎22-2166(代表)(内線231)

## マイナンバーカードの 受け取りを忘れていませんか？

マイナンバーカードの作成が完了した方には「交付通知書」というお知らせのはがきを送付しております。はがきを無くした場合や受取期限を過ぎている場合でもカードの受け取りはできますので下記までご連絡ください。

また、受け取りは子どもを含めご本人となります(特段の事情がある方を除く)

なお、平日開庁時間内の受け取りが難しい方は、下記の時間帯に夜間・休日交付を実施しております。夜間・休日交付には、**実施日の前日 17 時まで**にご予約が必要です。

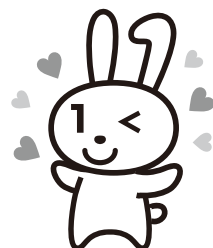
【平日】第2・4水曜日17時15分～19時

【休日】第3土曜日9時～17時

### ▶受け取りに必要なもの

- はがき(交付通知書)
- 通知カード
- 本人確認書類
- 住民基本台帳カード(お持ちの方)

予約・問い合わせ 税務住民課 戸籍年金係 ☎46-2118



# 国民年金保険料の 免除・納付猶予・学生納付 特例制度の手続きはお済みですか？



国民年金保険料を納めないでいると、将来の年金額が減ったり、受給できなくなったりします。  
保険料の納付が困難な場合は、免除や猶予の申請をすることができます。  
申請できる期間は、申請書が受理された月から2年1カ月前(すでに保険料が納付済の月を除く)までです。

## 免除・納付猶予制度とは…

国民年金保険料の納付が経済的に困難な場合に、保険料の納付が「免除」または「猶予」される制度です。  
本人や配偶者、世帯主それぞれの前年所得が一定額以下の場合や失業等の理由がある場合は、申請により  
保険料の納付が全額免除・一部免除または猶予となります。

## 学生納付特例制度とは…

学生の方で国民年金保険料を納められない場合に保険料の納付が**1年ごとに**猶予される制度です。大学  
(大学院)、短大、高等学校、高等専門学校、専修学校等に在学する学生で、本人の前年所得が一定額以下  
の場合は、申請により保険料の納付が猶予となります。

## 手続きに必要なもの

- (A)または(B)のどちらか1点
  - (A)基礎年金番号が分かるもの(年金手帳、国民年金保険料納付書 等)
  - (B)マイナンバーが分かるもの(通知カード、マイナンバーカード 等)
- その他
  - ・雇用保険受給資格者証 または 雇用保険被保険者離職票(失業等の理由で申請する場合)
  - ・学生証のコピー または 在学証明書の原本(有効期限、入学年月日の記載のあるもの)

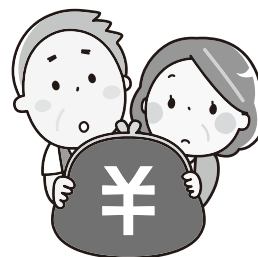
**問い合わせ** 税務住民課 戸籍年金係 ☎46-2118  
千葉年金事務所 国民年金課 ☎043-242-6320

## 国民年金基金からのお知らせです

国民年金基金は、自営業者やフリーランスなど国民年金の1号被保険者の方々が、ゆとりある老後を過ごせるよう、国民年金に上乗せする公的な年金です。

60歳以上65歳未満の方や海外に居住されている方で、国民年金に任意加入されている方も加入できます。

基本は終身年金なので、生涯にわたって年金を受け取ることが出来ます。  
支払った掛金は全額社会保険料控除の対象となり、所得税や住民税が軽減されます。



**問い合わせ** 全国国民年金基金 フリーダイヤル ☎0120-65-4192





# 長南オープンゴルフ大会 結果発表

町スポーツ協会主催の第22回長南オープンゴルフ大会が6月6日に長南パブリックコースで開催されました。

大会当日は過ごしやすい気候の中、参加した61人は熱戦を繰り広げていました。

上位に入賞された方々は、次のとおりです(敬称略)

## 【男子の部】

優勝 関 功

準優勝 宇野澤 勉

3位 大倉 正幸

## 【女子の部】

優勝 峰島 美和子

準優勝 三橋 千賀子

3位 矢部 まき

## 【ベストグロス賞】

男子の部 関 功

女子の部 峰島 美和子



# ゴミゼロ運動にご協力 ありがとうございました

5月28日に実施しましたゴミゼロ運動は、小さなお子さまからご年配の方まで多数の方々に参加していただきました。

皆さまのご協力により長南町全体で1,400kg(可燃ごみ820kg、不燃ごみ580kg)のゴミが回収され、きれいな町になりました。

皆さまのご協力ありがとうございました。



加入しましょう！

# 交通災害共済



交通災害共済は、利益を目的としない住民相互の共済制度で、公共団体が運営している安心、有利な制度です。年会費 700 円の会費で交通事故にあった場合には最高 150 万円の見舞金が支払われます。ぜひ、ご家族そろって加入されることをお勧めします。

**年会費** 700 円

**共済期間** 9 月 1 日～翌年の 8 月 31 日までの 1 年間

## 見舞金の対象となる事故

自動車、オートバイ、自転車などによる人身事故等で、自動車安全運転センターから交通事故証明書が発行された事故が対象です。



## 見舞金の額

- ① 死亡見舞金 ..... 150 万円(最高)
- ② 傷害見舞金(入院・通院日数に応じて) ... 2 万円～50 万円
- ③ 身障見舞金(身体障害等級 1 級または 2 級) ..... 50 万円
- ④ 交通遺児見舞金 ..... 遺児一人につき 10 万円



**申込期間** 7 月 3 日(月)～8 月 24 日(木)  
※随時加入の受付を行います。

**受付** 役場庁舎 2 階 総務課

問い合わせ(申し込み)先 総務課 自治振興係 ☎ 4 6 - 2 1 1 1



## 令和5年 夏の交通安全運動

～ぺだるこぐ ぼくのあいぼう へるめっと～

### 期 間

7 月 10 日(月)から 7 月 19 日(水)までの 10 日間

### 運動重点

- ① 自転車のヘルメット着用と交通ルール遵守の徹底
- ② 飲酒運転や速度超過など悪質危険な運転の根絶
- ③ こどもや高齢者を始めとする歩行者の安全確保
- ④ 全ての座席のシートベルトとチャイルドシートの正しい着用の徹底



# 免許証を自主返納された方へ

免許証を自主返納された方の町内移動の交通手段として、下記の方法があります。

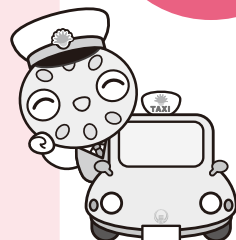
ちょな丸  
ポイント  
500P  
対象!

## 予約制乗合(デマンド)タクシー

町内を「ドア to ドア」で移動できます。

- ▶ 運行区域・時間 町内全域・平日 7 時 30 分から 17 時
- ▶ 利用料(片道) 1 人 500 円 ペア割 300 円
- ▶ 運行事業者 ゆたか自動車(株)・(有)長南タクシー

※利用には必ず事前予約が必要です。



## 運転免許証を自主返納した方への支援措置について

運転経歴証明書などを取得した方は、公共交通機関(バス、タクシー)の乗車運賃割引など様々な特典を受けることができます。特典の条件や内容の詳細は右記 QR コードよりご確認ください。



### 運転経歴証明書とは…

自主的に返納された方は、運転経歴証明書の交付を希望することができ、支援措置を受けるときは提示を求められます。また、公的な身分証明書として使用できますが、車の運転はできません。

問い合わせ 企画財政課 企画政策係 ☎ 4 6 - 2 1 1 3

## 第73回 社会を明るくする運動

### ～犯罪や非行を防止し、立ち直りを支える地域のチカラ～

『社会を明るくする運動』は、犯罪や非行をした人の立ち直りについてみんなで考え、犯罪や非行が起きない社会を作ろうという、全国的な運動です。皆さんの住んでいる町でも、さまざまな活動が行われています。皆さんのチカラで社会を明るくしましょう!

「社会を明るくする運動」千葉県推進委員会より

## 社会を明るくする運動講演会を開催します

犯罪や非行のない安全で安心な地域社会を築いていく為の取り組みが「社会を明るくする運動」です。毎年 7 月が強調月間となり、啓発活動を行ってきました。

今年度は講演会を開催し、「社会を明るくする運動」に努めます。犯罪のない長南町にする為に、私たちにできることは何なのか、今一度考えてみませんか?

**日 時** 7 月 13 日(木) 14 時～ **場 所** 農村環境改善センター(多目的ホール)

**内 容** 「子供たちの非行・犯罪を防ぐために地域の大人ができること」

**講 師** 茂原警察署 生活安全課 **参加費** 無料(予約不要)

問い合わせ 福祉課 福祉児童係 ☎ 4 6 - 2 1 1 6

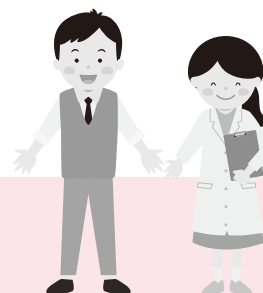




# 教員免許更新制が廃止されました

「教育職員免許法」が改正され、令和4年7月1日より「教員免許更新制」が廃止されました。改正法施行後の教員免許状のあつかいは次のとおりです。

- ❶ 旧免許状所持者(平成21年3月以前に初めて取得)で更新をしていない方(休眠状態)  
➡お持ちの免許の有効性はすでに回復しており、有効期限のない免許状となりました。
- ❷ 新免許状保持者(平成21年4月以後に初めて取得)で、すでに失効している方  
➡免許更新講習を受講せずとも、再授与申請手続きを行えば有効期限のない免許状の授与を受けることができます。



千葉県の公立小中学校に勤務する講師を募集しています。  
詳しくは下記連絡先までお問い合わせください。

問い合わせ 千葉県教育庁東上総教育事務所 管理課 ☎23-2848

# 安心して暮らせる地域づくりのために! 社協会員の加入を お願いします

長南町社会福祉協議会(社協)は地域福祉の推進を目的とした社会福祉法人です。

住民の皆さまに会員になっていただき、共に活動しながら地域福祉の推進をしていきたいと考えています。活動には運営費として財源も必要となりますので、皆さまに会費の拠出をお願いしています。

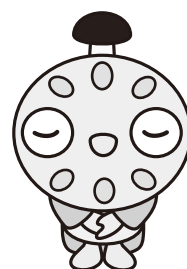
会費は社協のさまざまな事業、福祉教育、ひとりぐらし高齢者等を対象とした給食サービス事業、ボランティア活動など地域福祉の推進のため使わせていただいています。

一般世帯の皆さまには、区長さんを通じて会員加入の募集をしますので、本会の活動にご理解ご賛同のうえ、多くのご入会をお願いいたします。



- 一般会員(1世帯当たり) 年額 1,000 円
- 賛助会員(社協役員等) 年額 5,000 円
- 特別会員(企業・団体) 年額 10,000 円

問い合わせ 社会福祉協議会 ☎46-3391



上野秀樹先生



# 長南町認知症サポート医の 認知症見立て塾

第24回

今月は、うつ病に伴う妄想を説明しましょう。

妄想とは、

事実ではないが、本人が確信していて、通常の説得では訂正不可能な考えをいいます。認知症の人では、ものとられ妄想がよく知られています。うつ病でも微小妄想という、「自分の価値を実際よりも過小評価してしまう妄想」が出現します。特に高齢者のうつ病では、微小妄想が認められることがあり、それを見逃さないことが重要です。微小妄想には、心気妄想・貧困妄想・罪業妄想の3種類があります。心気妄想とは、健康面で自分の価値を過小評価してしまう妄想です。実際はそんなことはないのに、自分が重い病気にかかっていると信じ込んでしまったりします。例えばこんなケースがあります。

## < 70 歳男性 >

60 歳で定年を迎え、現在は夫婦二人で年金生活をしています。

しばらく前から胃がムカムカすると訴え、内科を受診し、胃カメラをしてもらいました。医師から胃には異常がないことを説明されましたが、納得しません。自分は胃がんで、先行き長くないと信じ込んでしまっています。

実際に異常があれば、治療をすることになりますが、異常がないので、医学的な治療の対象にはなりません。本人は苦しさを訴え「こんなに苦しいのに、誰も理解してくれない」と言っています。実際に身体的な異常がないのに、身体的な不調を繰り返し訴える場合には、うつ病に伴う心気妄想の可能性がります。

高齢の方では、ひとつやふたつ、体調不良があることは珍しくありません。こうした体調不良が深い不安と結びつくことで「重い病気にかかっているに違いない」という心気妄想に発展してしまうことがあるのです。妄想なので、通常の説得では訂正されることはありません。このケースでも、医師から胃カメラの結果を説明されても、訴えは変わりませんでした。

うつ病でもっとも問題となるのは自殺です。高齢者の自殺では「病を苦にして」という動機が多く、自殺の前に何らかの身体症状を訴えて、医療機関を受診していることがあります。未治療のうつ病が自殺の原因となることもあります。

**未治療のうつ病**

**↓**  
**心気妄想**

**↓**  
**一般科医を受診**

**↓**  
**病苦を動機に自殺**

身近にいる人が気づいて対応することが重要になります。  
次回はうつ病に伴う妄想、貧困妄想についてお話しします。

YouTube「長南町福祉チャンネル」が開設されています。上野先生のこれまでの解説動画はこちらからご覧ください。



## お知らせ

### 小学生の水泳教室の申し込み

**期 間** 7月25日(火)～8月29日(火) ※上記期間内の火曜日と木曜日 計10回  
 ※ただし、8月15日(火)はお盆のためお休みします。  
**時 間** 18時～19時30分 **募集人数** 50人(定員になり次第締め切り)  
**参 加 費** 1人1,000円 **申込期間** 7月9日(日)～17日(月・祝)(受付時間 8時30分～17時)  
 ※電話での申込受付はしません。



問い合わせ(申込み)先 海洋センター ☎46-2860

## お知らせ

### 長南町海洋センタープールの一般開放中止について

令和5年度千葉県B&Gスポーツ大会(水泳大会)の開催にともない、下記の期間、海洋センタープールの一般開放を中止いたしますので、ご協力をお願いいたします。

**期 間** 7月8日(土)～9日(日) ※詳しくは海洋センターにお問い合わせください。

問い合わせ 海洋センター ☎46-2860

## お知らせ

### 無人航空機(ドローン)の水稲病害虫防除を実施します

水稲の病害虫発生を効率的かつ効果的に防止するため、出穂期に合わせた適宜防除を実施します。

**ドローン散布** **日時** 7月10日(月)～31日(月)の間

※出穂時期に合わせた適期散布を予定しております。※今年度より町内全域の地区において無人航空機(ドローン)による農薬散布を行います。※散布日程については町HPをご確認下さい。



問い合わせ 産業振興課 農林振興係 ☎46-3397

## お知らせ

### 内閣府による地震防災対策に関するアンケートにご協力をお願いします

地震防災対策では、減災目標の達成を目指し、地域の特性に応じて対策が進められているところです。この度、内閣府では今後の防災対策に向けて、皆様の声を反映させるため避難意識等に関する調査を実施します。ぜひご意見をお聞かせください。回答は1人1回限りとなります。

**回答方法** 右記QRコードからご回答ください **実施期間** 7月～8月頃を予定

回答  
フォーム▶



問い合わせ 内閣府政策統括官(防災担当)付参事官(防災計画担当) ☎03-3501-6996





## お知らせ

# 長南町まちづくり計画図作成に向けた意見交換会のご案内

町では、令和3年度に策定した「長南町第5次総合計画」で決定した方針を踏まえ、長南町のまちづくりをよりわかりやすくお示するため『長南町まちづくり計画図』を作成します。

町の人口が年々減っていく今、もう一度「住みやすいまち」とはどんな町なのか皆さまから広く意見をお聞きしたうえで、まちづくり計画に取り組んでいきたく意見交換会を開催します。

お気軽にご参加いただき、ご意見をお聞かせ下さい。

**開催日時** 7月15日(土) 13時～

**開催場所** 長南町役場庁舎2階 第1・2会議室

**参加人数** 先着40名

**申込締切** 7月6日(木)

**参加対象者** 長南町に在住・在勤の全ての方

**参加方法** ①下記応募先へ電話、FAXまたはメールで申し込む。

※職員がお名前、住所、電話番号をお聞きします。

※お聞きした情報は、本意見交換会についてのお知らせのみに使用し  
取扱いには十分注意いたします。

②右記QRコードから申し込む。



参加申込  
QRコード

**問い合わせ(応募先)** 企画財政課 企画政策係 ☎46-2113 FAX 46-1214  
✉ kikaku@town.chonan.lg.jp

## 募集

# クイリングペーパー 教室の生徒を募集します

### クイリングとは…

細長くカットした色画用紙を巻いてパーツを作り、パーツを組み合わせて様々なデザインの飾り物をつくる、ペーパークラフトです。



公民館教室では、誰でも気軽に参加できるよう、専用の器具や材料は用いず、爪楊枝や色画用紙で行います。興味のある方はぜひ公民館までご連絡ください。

**期 間** 令和6年2月までの第2水曜日

**時 間** 9時～12時

**募集人員** 10人 ※費用や必要な道具など、詳しくはご連絡いただいた際にお話させていただきます。



**問い合わせ(申込み)先** 中央公民館 ☎46-1194





**問い合わせ**  
茂原警察署 移動交番係  
☎22-00110

**お知らせ**  
**日時**  
笠森観音 町営駐車場  
・7月11日(火) 13時30分～15時  
・7月26日(水) 10時～11時30分  
中央公民館  
・7月7日(金) 10時～11時30分  
・7月28日(金) 10時～11時30分

**お知らせ**  
**移動交番を開設します**

## 新型コロナウイルスの 感染状況により 内容が変更となる場合があります

— 詳しくはお問い合わせください —

**お知らせ**  
**行政書士電話相談会**

**日時** 7月16日(日) 9時～12時

**相談内容**

- ・相続全般に関する事
- ・遺言に関する事
- ・農地法関係手続に関する事など

**相談対応者**

①相続・遺言 ②成年後見 ③農地法関係  
今関雄一 ☎43-0202

④入管・国際業務  
宮岡 到 ☎36-6969

※掲載の日が、都合悪い場合は、別の日に電話で、ご相談をお受けします。

**問い合わせ**

千葉県行政書士会 長夷支部  
地区無料相談担当 今関雄一  
☎43-0202

**催し**  
**蓮の花見会に  
いらっしゃいませんか？**

5月に植えた蓮は、6月下旬から8月に花の見頃を迎えます。蓮田の畔で朝しか開かない蓮の花と香りをゆったりと楽しみましょう。蓮の花茶も試飲できます。蓮の花茶は、韓国の宮廷などで飲まれていたそうので、蓮の花には抗酸化作用や保湿力があることからアンチエイジングに効くと言われているそうです。

**日時** 8月5日(土) 6時30分～8時

**集合場所** 本台青年館前

**参加費** 大人300円 子ども無料

※駐車台数に限りがありますので、事前にお申込みください。

**申込み・問い合わせ**

自然農縁 草と虫(細田)  
☎40-5750

**催し**  
**長南ビブリオカフェ**

ビブリオバトル(1人5分間で好きな本を紹介し合い、「1番読みたくなった本」を基準とした投票を行うゲーム)をカフェにいるような感覚で楽しみ、交流を深める企画です。

コンセプトは「人を通して本を知る。本を通して人を知る」です。

あなたの好きな本について、語ってみませんか？

※事前申込不要。観戦のみの参加も可能です。お気軽にご参加ください。

**日時** 7月22日(土)

13時30分～15時

**場所** ちようなん西小 図書室  
(長南町佐坪1348-1)

**参加費** 無料

**持ち物** あなたの紹介したい本

**問い合わせ**

長南ビブリオカフェ実行委員会(今井)  
☎090-11044-15485



長南ビブリオカフェ  
Facebookページ



## スタッフ募集中

- ・時給 1,000円～休日+有り
- ・時間 9:00～17:00の間で5時間程度
- ・交通費支給、有給休暇有り

長南町山内813-2  
アランらめん らーめん屋八平  
☎46-1167  
営業時間 11:00～16:00  
水曜定休



有料広告

— 信頼と巧みな技術をもってお応えします —

# 藤美建装

一般住宅塗装／リフォーム工事

お客様のご希望に添えるように  
細かく丁寧な工事を心掛けています

TEL 0470-87-9939 FAX 0470-87-9959

■千葉県いすみ市岬町桑田1508-2

いすみ市 藤美建装

検索

信頼

と

実績

有料広告



## 募集

## 長生郡市広域市町村圏組合職員を募集します(令和6年度採用)

職 種	採用予定人数	受 験 資 格
消防Ⅰ	あわせて 6名程度	(1)隔日勤務及び交替勤務に従事できる方 (2)年齢 平成7年4月2日から平成18年4月1日までに生まれた方 (3)身体的条件 消防職務遂行上支障がないこと。
消防Ⅱ		(1)隔日勤務及び交替勤務に従事できる方 (2)年齢 平成5年4月2日から平成16年4月1日までに生まれた方 (3)身体的条件 消防職務遂行上支障がないこと。 (4)資格 既に救急救命士の国家資格を保有している方または令和6年3月31日までに取得見込みの方 ※救急救命士の資格保有者は救急業務が中心となりますが、その他の消防業務にも従事します。

※両方の職種に重複して申し込むことはできません。

**試験日** 第1次試験(筆記) 9月17日(日) 午前10時(受付時間 午前9時から9時30分)

**会場** 長生郡市広域市町村圏組合管理棟(茂原市下永吉 2101)

**申込書配布** ・配布場所: 事務局総務課 〒297-0035 茂原市下永吉 2101 ☎23-0107

消防本部総務課 茂原市茂原 598 ☎22-0119

※郵送により申込書(受験票)を請求する場合は、返信用封筒(角形2号の封筒に郵便番号、住所、氏名を明記し、120円分の切手を貼ったもの)を同封のうえ、事務局総務課宛てに請求してください。

・配布期間: 7月10日(月)から8月7日(月) 平日の午前8時30分から午後5時

**申込手続** 所定の申込用紙に必要事項を記入のうえ、事務局総務課へ簡易書留で郵送提出してください。

**受付期間** 7月24日(月)から8月7日(月) ※8月7日消印分まで受け付けます。

**問い合わせ** 事務局総務課 ☎23-0107

## 募集

## 九十九里地域水道企業団職員採用試験

九十九里地域水道企業団では、令和5年度山武郡市職員合同採用試験により職員採用試験を次のとおり行います。

**募集人員** ●技術職(化学)上級 ●技術職(機械)上級 ●技術職(土木)初級 ●技術職(電気)初級 各若干名

**受験資格** 技術職(化学)上級 および 技術職(機械)上級

・昭和63年4月2日から平成14年4月1日までに生まれた方で、学歴を問わない。

・平成14年4月2日以降に生まれた方で、学校教育法に基づく大学(短期大学を除く。)を卒業した方(令和6年3月までに卒業見込みの方を含む。)

技術職(土木)初級 および 技術職(電気)初級

・平成7年4月2日から平成18年4月1日までに生まれた方で、学歴を問わない。

**受付期間** 令和5年7月24日(月)～8月7日(月) ※郵送の場合、8月7日(月)消印のものまで受付

**試験実施日** 令和5年9月17日(日)

**試験会場** 千葉県立東金高等学校

**受付・問い合わせ** 九十九里地域水道企業団 総務課 庶務班 〒283-0802 東金市東金 769-2

☎0475-54-0631 ✉syomu@kyusuiki.jp

※詳細についてはホームページでご確認ください。🌐 <http://www.kyusuiki.jp>

## 募集

## 自衛官等募集

防衛省・自衛隊では、次のとおり自衛官等を募集しています。

募集種目	応募資格	受付期間	試験期日(期間)	合格発表等	入隊(校)	待遇・その他
航空学生	(海)18歳以上23歳未満の者(高卒者(見込含)又は高専3年次修了者(見込含)) (空)18歳以上21歳未満の者(高卒者(見込含)又は高専3年次修了者(見込含))	令和5年7月1日～9月8日	1次試験:9月18日	1次合格:10月6日	令和6年3月下旬～4月上旬	入隊後約6年で3等海・空尉
			2次試験:10月14日～19日	2次合格:(海)11月8日(空)11月2日		
			3次試験(海)11月17日～12月13日(空)11月11日～12月14日	最終合格:令和6年1月16日		
一般曹候補生	18歳以上33歳未満の者(32歳の者は、採用予定月の末日現在、33歳に達していない者)	令和5年7月1日～9月5日	1次試験:9月15日～24日のうち指定される1日	1次合格:10月5日	令和6年3月下旬～4月上旬 ※上記の他に設定する場合があります。	入隊後2年9か月経過以降選考により3等陸・海・空曹
			2次試験:10月14日～11月5日のうち指定される1日	最終合格:11月24日		
自衛官候補生	18歳以上33歳未満の者(32歳の者は、採用予定月の末日現在、33歳に達していない者)	年間を通じて行っています。(令和6年3月高等学校等卒業予定者は7月1日から、受付開始)	受付時にお知らせします。	試験後にお知らせします。		所用の教育を経て、3か月後に2等陸・海・空士に任用

※詳しくは自衛隊茂原地域事務所までお問い合わせください。

**問い合わせ** 自衛隊 茂原地域事務所(千葉地方協力本部)

☎25-0452 茂原市町保 3-217 シティビル 2 階

HP▶



Twitter▶









※行事予定については、新型コロナウイルスの感染状況により変更となる場合があります。

日 Sun.	月 Mon.	火 Tue.	水 Wed.	木 Thu.	金 Fri.	土 Sat.
						<b>1</b> ・園庭・園舎開放 長生学園幼稚園 9:30～14:30 ・えいご教室 中央公民館 【A】 9:30～10:30 【B】 10:40～11:40 ・大腸がん検診 農村環境改善センター
<b>2</b> ・健康運動教室 (ちよな丸運動教室) 中央公民館 9:30～10:30	<b>3</b> ・健活クラブ (健康づくり運動教室) 保健センター 9:10～10:40～13:30～ ・民謡教室 中央公民館 13:30～16:00	<b>4</b> ・園庭開放 長南保育所 9:30～11:30	<b>5</b> ・3歳児健康診査 ・2歳児歯科健康診査	<b>6</b> ・園庭・園舎開放 長生学園幼稚園 9:30～11:30	<b>7</b> ・ぴよぴよひろば 保健センター 10:00～12:00	
<b>9</b> ・千葉県B&Gスポーツ 大会 海洋センター 9:00～12:30	<b>10</b> ・健活クラブ (健康づくり運動教室) 保健センター 9:10～10:40～13:30～	<b>11</b> ・園庭開放 長南保育所 9:30～11:30 ・スマホ教室 中央公民館 13:30～15:30	<b>12</b> ・フイリングペーパー 教室 中央公民館 9:30～12:00	<b>13</b> ・園庭・園舎開放 長生学園幼稚園 テーマ:シールをはがす 9:30～11:30 ・社会を明るくする運動 講演会 農村環境改善センター 14:00～	<b>14</b>	<b>15</b> ・園庭・園舎開放 長生学園幼稚園 9:30～14:30 ・野菜園芸教室 中央公民館 13:30～16:30
<b>16</b> ・子どものづくり教室 中央公民館 9:30～11:30	<b>17</b> 海の日	<b>18</b> ・園庭開放 長南保育所 9:30～11:30 ・心配ごと相談所 中央公民館 13:30～16:30	<b>19</b> ・認知症学習会	<b>20</b> ・のびっこ 保健センター 10:30～11:30 ・高齢者教室 中央公民館 13:30～15:30	<b>21</b> ・乳児相談	<b>22</b>
<b>23</b>	<b>24</b> ・健活クラブ (健康づくり運動教室) 保健センター 9:10～10:40～13:30～ ・そば打ち教室 中央公民館 9:30～13:30	<b>25</b> ・園庭開放 長南保育所 9:30～11:30	<b>26</b>	<b>27</b>	<b>28</b>	<b>29</b>
<b>30</b>	<b>31</b> ・健活クラブ (健康づくり運動教室) 保健センター 9:10～10:40～13:30～	<b>8/1</b> ・園庭開放 長南保育所 9:30～11:30	<b>2</b>	<b>3</b>	<b>4</b> ・ぴよぴよひろば 保健センター 10:00～12:00	<b>5</b> ・えいご教室 中央公民館 【A】 9:30～10:30 【B】 10:40～11:40

## 7月の納税

納期限は  
**7月31日(月)**です

**固定資産税(2期)**  
**国民健康保険税(1期)**

- ・納め忘れのないようお早めに。
- ・口座振替をご利用の方は、預貯金残高の確認をお願いします。
- ・納税は口座振替のほか、コンビニ等でも、納付できます。

### 【延滞金】

町税について、納期限内に納付した方との公平性を保つため、納期を過ぎて納付された場合には、法律により計算した額の延滞金が課されることとなります。

## 日曜・休日当番医

\*当番医は変更になる場合があります。

中央消防署指揮情報係 ☎24-0119 へお問い合わせください。

令和5年4月以降、長生郡市で原則2医療機関体制になります。

診療時間 9時～17時 \*救急患者の方が優先されます。

月 日	内 科 系	外 科 系
7月 2日	栄倉病院 24-2171	栄倉病院 24-2171
9日	東部台医院 22-2455	南洲会長生クリニック 32-1821
16日	栄倉病院 24-2171	栄倉病院 24-2171
17日	安藤医院 33-2211	清水三郎医院 25-0776
23日	宮本内科医院 22-3770	公立長生病院 34-2121
30日	栄倉病院 24-2171	栄倉病院 24-2171

夜間急病診療所 ☎24-1010  
内科・小児科 20時～23時  
(受付19時45分～22時45分)  
テレフォン案内 ☎24-1011  
(19時～翌朝6時)

救急安心電話相談 #7009  
平日・土曜日 18時～翌朝6時  
日曜・祝日 9時～翌朝6時  
ダイヤル回線 ☎03-6735-8305

こども急病電話相談 #8000  
19時～翌朝6時(毎日)  
ダイヤル回線 ☎043-242-9939





# ／さっちゃん／ 里山通信

地域おこし協力隊

田島幸子こと

No.33



## 「初夏の新米まつり～長南町産お米予約会～」で長南町のお米をPR!



長南町産の3種類のお米をご用意

5月21日、芳泉茶寮(蔵持)にて行われた、ほぼ道の駅ちょうなんプロジェクト主催(以下「ほぼ道」)による「初夏の新米まつり～長南町産お米予約会～」にスタッフとして参加しました。

新米と言えば秋ですが、いち早く消費者の方に美味しい新米をお届けするため、予約会も併せて実施。「お米一粒一粒にしっかり味があってバランスが素晴らしい」「冷めてもおいしい」と試食された方から大変好評でした。

ほぼ道は、今年1月に「ほぼみち物産(株)」を設立。特産品を生かした加工品の開発やオンラインショップなどの事業を展開中です。町外向けに長南町産のお米も定期購入できるシステムも作りました。ぜひご覧ください。



◀おにぎり食べ比べコーナー、お餅つき、かまど炊きご飯もふるまいながらPR

砕米が出にくく熱を持ちにくい最高の精米方式といわれる「マルマスの循環式精米機」で精米



ほぼみち物産  
オンライン  
ショップ

地域おこし協力隊

No.1

## タケちゃん奮闘記

TAKEBUCHIYA  
竹  
測  
屋  
CHONAN-MACHI



### はじめに…

長南町地域おこし協力隊タケちゃんこと竹測です。

5月から始まった協力隊の活動を毎月発信する、タケちゃん奮闘記をスタートしていきます。

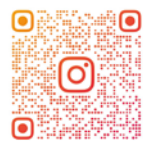
今回は6月4日(日)にちょうなん西小グランドにて開催された“フリマルシェ”に、製作した竹製品を持って出店した事を書いていきます。



### 今後の活動につながるように



製品は竹コップをつくりました。油抜き加工を施し、半年間寝かせていた伐採した孟宗竹を、節をひとつ残した状態でカットして外皮をベルトサンダーで削り、食器に使用することができるニス塗り重ねて製作しました。竹コップを作ったのは初めてだったので、手が傷だらけになりましたが物作りの楽しさを思い出しました。



@GINNOYAMANeko  
Instagram  
QRコード

ただ“もの”を作るだけでは、竹を消費しきれないと思うので、今後は竹もりの里が行っている、孟宗竹の買い取りなどを利用して、竹林整備で困っている場所を、少しずつ整備していきたいと思っています。

●地域おこし協力隊

【目黒】

YouTube QRコード▶



●地域おこし協力隊

【田島】

ブログQRコード▶





時短!

# 食育推進員の今日のレシピ

食育推進員のおすすめレシピ／

## 枝豆ようかん



調理時間 **75分**  
(冷却時間を含む)

簡単でおいしい**時短レシピ**を紹介します。忙しい方、料理が得意でない方にもおすすめです!



### ▶今日のレシピ 食材メモ

#### 【枝豆】

枝豆は、未熟な大豆を収穫した食材のため、豆類ではなく緑黄色野菜に分類されます。たんぱく質とビタミン B1 が豊富で、大豆にはないビタミン C やβカロテンを含んでいます。

塩ゆでした枝豆は、煮豆と違って硬くかみ砕く必要があります。かみ砕く力や飲み込む力が十分でない子供や高齢者は、誤嚥(食べ物や異物が気管に入ること)や窒息するリスクがあります。口の中に入っている時は、話をしたり、笑ったり、歩いたりしないようにしましょう。

#### ▶レシピ調理のポイント

むき枝豆に加える水を生クリームに変えるとまろやかな味わいになります。

#### 材料(4人分)

むき枝豆 …… 150g  
(冷凍でも可)  
水 …… 50ml  
砂糖 …… 大さじ3  
粉寒天 …… 2g  
水 …… 100ml

#### 作り方

- ① むき枝豆に水を加えミキサーやブレンダーでペースト状にする。
- ② ①を鍋に移しフツフツするまで加熱する。
- ③ 鍋に砂糖・粉寒天・水を入れ火にかけ焦げないように、ヘラでかき混ぜながら粉寒天を煮溶かす。
- ④ ②に③を加えよく混ぜる。
- ⑤ ④を型に移し冷やし固める。(1時間位)  
※型は、カップなど好きなものをお使いください。



のみかね公園のあじさい

**あとかき** こんにちは! 春が来たと思っていたらあっという間にジメジメした夏になりました...暑くなってくると、のどごしが良いものが食べたくてですね!

我が家では6月の終わりごろに、早くも冷やし中華が始まりました!これから本格的に暑くなりますが、夏バテしないよう気をつけましょう! (飯嶋)



アイスが大好きだから

**アイス屋さん**

になりたい!

よしの みおん  
吉野 光音ちゃん

大きくなったら、なりたいものは何ですか?



カッコいい消防車に乗りたから

**消防士**

になりたい!

たなかの あ  
田中 伸空くん



カッコよくて強いから

**格闘家**

になりたい!

さとう たいげん  
佐藤 泰紘くん

★  
★  
★  
★  
★  
ちょうなんの  
アイドル

空き家情報を募集中!! ~長南町空き家情報バンク~

空き家をお持ちの方は、ぜひ、長南町空き家情報バンクにご登録ください。

詳しくは長南町HPへ▶<https://www.town.chonan.chiba.jp/kurashi/jutaku/akiya/>





# 長南町跡地活用プロジェクトレポ



旧長南幼稚園

**竹の駅ちようなん**

令和3年9月～

今月号のテーマ

ひそかなブーム?!  
竹パウダー入りコンポスト

竹の粉と米糠を混ぜると、生ごみ循環促進剤に最適コンポストの床材になります!夏場、竹パウダー入りの床材は40度近くにもなり、うまくいけば生ごみを約2週間程度で分解処理してくれます。使用中、気になるコバエには竹酢液の噴霧、さらに乾いた土などをかぶせるなどのポイントを抑えるなどのコツはありますが、生ゴミをおうちで処分できれば小さなSDGsに繋がります。うまく堆肥化できれば、花壇の肥料等にも再利用可能です。竹もりの里では、竹パウダーを販売しています。お気軽にお問合せください。



【7月以降 竹の買取り】  
9時～14時

- 7月 3日(月)
- 7月17日(月・祝)
- 8月 7日(月)



株式会社 UNION.CO.,LTD  
ユニオン産業



問い合わせ  
☎47-4348  
9時～17時

旧長南小学校

**長南集学校**

平成31年4月～

今月号のテーマ

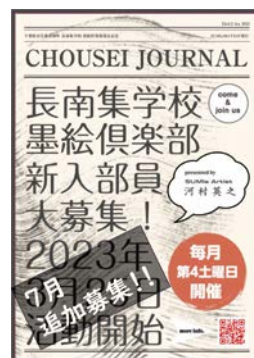
「墨絵倶楽部」部員  
追加募集中です

みなさんこんにちは。

長南集学校では「部活動」と題して4月から水墨画のワークショップを開催していますが、7月開催より追加メンバーを募集します。

墨絵アーティスト河村英之さんによる「長南集学校墨絵倶楽部」詳しくは、QRコードより河村英之さんに直接お問い合わせください。

皆様の入部  
体験をお待ちし  
ております!



【開催日】毎月第4土曜日【時間】10～12時、13～15時



長南集学校



問い合わせ  
☎36-2820  
9時～18時

旧西小学校

**ちようなん西小**

平成30年7月～

今月号のテーマ

いちごおり  
大好評販売中!

こんにちは!ちようなん西小です。

西小カフェでは毎年大人気のいちごおりを今年も販売中です!

まるごといちごを凍らせて削っているので、いちごの美味しさをそのまま感じることができます。いちごの酸味と練乳がマッチして最高に美味しい、暑い日にぴったりのメニューです。

夏の間の期間限定なので、ぜひこの機会にご賞味ください。



仲間と泊まる学校

ちようなん西小

CHONAN-NISHISHO Since1896



問い合わせ  
☎0120-154-244  
10時～17時

旧豊栄小学校

専門学校マーキュリー  
情報コミュニケーション  
カレッジ

令和4年4月～

今月号のテーマ

体験授業を実施中!

専門学校マーキュリー情報コミュニケーションカレッジでは、多くの高校生に専門学校でどんな勉強をするのか知っていただけるよう、体験授業を行っています。

今回は、精華学園高等学校 長南茂原校にて、IT学科、観光ビジネス学科の2回目の授業を実施しました。

新しい学びによる新しい発見!これからも専門学校マーキュリー情報コミュニケーションカレッジでは、多くの学びの機会を提供していきます!



専門学校マーキュリー  
情報コミュニケーションカレッジ



問い合わせ  
☎28-3500  
9時～18時(平日のみ)

長南東小学校スタジオ・竹の駅ちようなんは、隔月掲載になります。問い合わせは下記までお願いします。

越後屋 長南東小スタジオ

☎0120-797-511[9時～18時(土日祝除く)]

【7月のドローンスクール受講スケジュール】

●7月14日(金)～16日(日) ●7月25日(火)～7月27日(木)

