

# ち ょう な ん

報 廣

2024

4

第561号



## 主 な 内 容 —Contents—

- 長南町合併70周年記念  
令和6年度  
開催予定のイベントを紹介します …… 3
- 令和6年度 施政方針 …… 4

## 今月の表紙 —Cover—

今月の表紙は、卒業・卒園式の様子です。  
式場全体に響き渡る歌声や、元気な声で返事をする姿は、子どもたちの成長を感じますね。  
詳しくは2ページのちょうなんニュースをご覧ください。



～「ただいま、おかえり」～心のふるさと長南

# ちょうなん News News News

## それぞれの道へ 卒業・卒園式

3月、町内の小・中学校、保育所、長生学園幼稚園でそれぞれ卒業・卒園式が行われました。

小学校では、在校生たちの体育館全体に響き渡る送別の歌で、卒業生たちを送り出していました。

中学校では、義務教育の集大成の名にふさわしい厳粛な雰囲気が出ており、最高学年らしい卒業式でした。

保育所では、卒園児たちが受け取った卒園証書をお父さん・お母さんへ「ありがとう」と元気な声で渡していました。

幼稚園では、お花のアーチの道を胸を張って退場する姿が素敵でした。

卒業・卒園された皆さん、おめでとうございます。



長南中学校



長南小学校



長生学園幼稚園



長南保育所

令和6年度  
卒業・  
卒園児

- 3月 8日 長南中学校 …… 42名
- 3月14日 長南小学校 …… 37名
- 3月16日 長生学園幼稚園 …… 19名  
(うち4名が長南小学校へ入学)
- 3月25日 長南保育所 …… 31名

## たくさんの寄付ありがとうございます 林 正和 様 紺綬褒章受章

2月19日、旧豊栄小学校を活用している株式会社マーキュリーの代表取締役 林 正和 様が紺綬褒章を受章され、平野町長より褒章が伝達されました。

紺綬褒章は、公益のために国や地方公共団体、認定公益団体(日本赤十字社、共同募金会等)へ、1回の寄付ごとに、個人では500万円以上、団体では1,000万円以上の私財を寄付した功績顕著な方(団体)に贈られる褒章です。

林 正和 様、おめでとうございます。また、本町へのたくさんの寄付、ありがとうございます。



左から林 正和 様、平野町長

### 町の人口 - Population -

- 人口 7,219人 (-6人)
  - 男性 3,603人 (+1人)
  - 女性 3,616人 (-7人)
- 世帯 3,194世帯 (+4世帯)

※令和6年3月1日現在  
( )内は前月比

#### 【2月中の動き】

- 出生 2人
- 死亡 14人
- 転入 20人
- 転出 14人



Chonan town  
65.51km<sup>2</sup>



# 心のこもった雑巾、ありがとうございます

## 長南パイオニアグループ

長南パイオニアグループの皆さまから、長南小・中学校へ手作りの雑巾100枚を寄贈いただき、糸井教育長から生城山会長へ感謝状が手渡されました。

いただいた雑巾は、全てミシンや手縫いで1枚1枚丁寧に縫われており、約30名の会員の方々が裁縫に携わっているそうです。

生城山会長は「会員の多くが高齢者であり、雑巾1枚1枚にたくさんの思いが込められているので、児童・生徒のみなさんに大切に使用していただきたいです」と話していました。

長南パイオニアグループの皆さま、ありがとうございます。



教育長から感謝状を手渡しました

## 長南町合併70周年記念

# 令和6年度開催予定のイベントを紹介します!

来年2月(令和6年度)は長南町が合併して70周年を迎える記念すべき年です。町では合併70周年を、多くの皆さまとさまざまな形でお祝いしたいと考えています。令和6年度に開催予定のイベントを紹介します!



5月	長南町合併70周年記念 令和6年度 子どもまつり in 長南	次代を担う子どもたちが健やかに育つことを願い、地域諸団体と協力して開催し、合併70周年を祝います。
10月頃	長南町合併70周年記念 (仮称) 軽スポーツ大会	イベント内容・名称共に未定のため、決まり次第お知らせさせていただきます。
6月	長南町合併70周年記念 長南オープンゴルフ大会	イベント内容未定のため、決まり次第お知らせさせていただきます。
11月	長南町合併70周年記念 長南フェスティバル2024	町の文化や歴史を広く周知する場であり、地域の皆さんの交流の場になっている、長南フェスティバルと農林業祭などを同時に開催し、合併70周年を祝います。
8月	長南町合併70周年記念 長南町大花火大会	200年以上の歴史をもち、町の一大イベントである長南町大花火大会を5年ぶりに開催し、合併70周年を祝います。
令和7年 2月	長南町合併70周年記念 町民ウォーキング大会	イベント内容未定のため、決まり次第お知らせさせていただきます。
9月	長南町合併70周年記念 ふれあい町民ツアー	町民の皆さまとの交流を図り、町民同士の親睦を深めることを目的とした1泊2日のツアーで、合併70周年を祝います。
令和7年 2月	長南町合併70周年記念式典	長南町合併70周年を記念した式典を開催し、皆さまと町のあゆみを振り返りながら合併70周年を祝います。

※イベントは4月時点での予定になります。内容等は都合により変更する場合がありますのでご了承ください。

※最新の情報はわかり次第広報、ホームページ等で周知させていただきますのでご確認ください。

# 令和6年度 施政方針



2月29日、令和6年第1回長南町議会定例会の開会にあたり、平野町長が町政運営における基本的な考え方や重点的な取組みを示す施政方針を述べました。

施政方針全文は、町ホームページで公開しています。



長南町HPIは  
こちらから

昨年は、長年の懸案事項でありました防災拠点となる役場庁舎が完成し、防災機能の充実強化が図られました。また、新型コロナウイルス感染症の位置づけが5類に移行され、日常の生活が戻りつつある中で、原油価格の上昇に伴う物価高騰が町民の皆さまの生活に大きな影響を及ぼしました。

その影響を緩和すべく、国の交付金を活用し、町内の商店等で利用できる地域応援券の発行や、医療・福祉施設、交通事業者等への経営継続支援事業等を実施してまいりました。

9月には台風第13号の影響により町内に甚大な被害が発生しました。引き続き復旧復興に全力を挙げて取り組んでまいります。

また、主要課題である人口減少・少子高齢化に起因する様々な課題や変化をしっかりと受け止め、自立的で持続可能なまちづくりを目指すとともに、引き続き、住民目線で住民に寄り添った行政サービスを推進してまいります。

## ①「社会基盤の充実したまち」

旧庁舎解体工事は、本年1月5日に完了し、現在仮設駐車場として利用しています。今後は町民の皆さまや来庁者が利用しやすくなるよう、庁舎附属棟と合わせて庁舎周辺整備事業を進め

てまいります。

次世代の社会基盤となるデジタル化については、デジタル庁の自治体情報システムの標準化に対応するため、庁内の住民情報を取扱うシステム改修作業に着手いたします。

また「地域活性化起業人制度」により、民間企業からデジタル人材を登用し、デジタル技術の普及促進を図ってまいります。

マイナンバーカードについては、国が健康保険証との一体化を始めとする各種施策を進めておりますが、便利で安心・快適な社会生活を送る上で重要な社会的基盤であることから、定期的な周知などを通じて取得率の向上と各種手続きの利便性が向上するよう方法を模索してまいります。

町道については、交通安全対策を最優先に通学路の整備を促進するとともに長寿命化修繕計画等に基づき、適切な維持管理に努め、住民が安心で安全な生活を送れる生活基盤の維持を図ってまいります。

また、河川については、準用河川長南川において、流れを阻害する竹木の伐採等を実施し、家屋等の浸水被害防止対策に取組んでまいります。

地域公共交通計画については、長南町地域公共交通計画に基づき、令和5年度

にデマンドタクシーの運行時間等の拡充について「地域公共交通活性化協議会」において検討した結果、交通モード体系を総合的に判断する中で運行内容の拡充は困難との結論に至り、引き続き現行の運行内容によりデマンドタクシーを運行してまいります。

また、保護者負担軽減と路線バスの維持を目的に新たに高校生等の通学に要する路線バス定期券の購入に対する補助を1年間試行的に実施してまいります。

## ②「活力と賑わいにあふれたまち」

移住・定住促進の取組みとして、二拠点居住やリモートワークなど、新しい暮らし方や働き方を目指して生活拠点を求めている移住希望者の受け皿を確保するため「長南町空き家バンク登録促進事業補助金」により、主要課題の一つである空き家の増加抑制及び有効活用を図ってまいります。また「若者定住及び三世同居促進奨励金制度」を引続き5年間延長し、若年層の転入促進及び流出抑制、三世同居世帯の増加につなげてまいります。

企業誘致については、長南西部工業団地計画跡地及び空港代替地などの遊休町有地や、耕作放棄地・空き地等の民有地の活用も視野に入れ、引き続き、

地域経済の活性化や雇用創出につながる企業の誘致に取組んでまいります。

農業の振興については、農地・農業用施設の災害復旧工事を優先とし、引き続き、農地の集積・集約化、担い手の農地利用を促進し、生産額の増加につながる施策を展開してまいります。

本町における地域農業の現状は、農業従事者の高齢化や後継者及び担い手の不足や米価下落、物価高騰による肥料や飼料価格の上昇など、依然として厳しい状況が続いております。このようことから、地域内農用地の効率的かつ総合的な利用に関する目標及びその目標を達成するために必要な具体的な取組について、農業委員会、県及び町などを含め、地域の方々と協議を行い「地域計画」を策定し、次世代を見据えた農業の推進に努めてまいります。

林業振興対策として、森林の持つ国土保全、水源涵養等の多面的機能を守るため、森林整備施策に不可欠な地域活動を支援するため、間伐や植栽など森林整備の促進を図ってまいります。

有害獣対策については、国県の補助制度を活用した地域ぐるみの対策を推進するほか、実施隊等の捕獲従事者と共に、機材及び配置の増強を行いながら、積極的に捕獲を行ってまいります。

商工業の振興については、商店等へ



の事業継続支援など、地域に寄り添った伴走型の支援活動を実施し、町全体の商工業活性化を支援してまいります。観光分野では、県、観光連盟、各協議会等と連携し、広域観光ルートの設定や、インバウンドの取組みを行うなど、新たな地域の魅力を発信してまいります。

農産物直売所については、地場産業の育成、農業・商業・観光業の振興と共に、高齢化が進む本町における町民の日常生活の維持、生活利便性向上等の観点から、早期に事業着手できるよう取組んでまいります。

### ③「自然と調和した暮らしやすいまち」

ガス事業では、近年の人口減少に伴う販売量の減少やエネルギー価格が高騰しており「安全と安心を最優先」をテーマに、安定供給を将来にわたり継続出来るよう本年度にガス料金を値上げさせていただくこととしました。今後とも安全で快適な生活環境の維持に努めてまいります。

循環型社会の推進では、脱炭素化促進事業として、家庭用蓄電池システムと電気自動車及びプラグインハイブリッド自動車の購入に対する支援やご家庭における照明器具等のLED化について、支援を行ってまいります。

### ④「だれもが健康で元気に暮らせるまち」

児童福祉では、保育所・幼稚園の利用料無償化を引続き行い、子育て世帯の経済的な負担軽減を図るなど、子育てのしやすい町となるよう努めてまいります。

障がい者、障がい児の福祉につきましては、各種福祉計画に基づき、それぞれの人格や個性を尊重した福祉サービスの提供を行うための施策、体制づくりを図ってまいります。

高齢者福祉につきましては「第9期」となる新計画の下、住み慣れた地域で介護サービスを受けられるよう、各種サービスの充実、かつ安定的な事業運営に努めてまいります。

また、介護予防事業のほか、健康寿命を延ばすことを目的とした、認知症予防施策を推進するため、町の認知症サポート医を中心とした予防事業や、地域住民や事業者との協働によるコミュニティセッションの場の提供などを進めてまいります。

保健事業では、食生活の改善、運動教室や健康講座を継続するなど予防活動を推進するとともに、新たに高齢者の保健事業と介護予防の一体的実施事業を開始します。

検(健)診関係では、病気を早期発見し、早期治療につなげることを目的に、特定健診、後期健診、人間ドック、各種がん検診を実施するとともにDXを活用し、受診率の向上と受診後の保健指導、健康相談業務を行ってまいります。

任意予防接種では、新たに50歳以上を対象とした带状疱疹ワクチンの接種費用の一部助成を開始します。

母子保健では、妊娠期から出産・子育て期まで、様々なニーズに即したきめ細やかな相談支援の充実を図るとともに、高校生までの医療費無料化、出産・子育て応援交付金など、経済的支援を継続し、より安心して子育てができる環境づくりに努めてまいります。

きる環境づくりに努めてまいります。

### ⑤「豊かな心を育み、生きる力を学べるまち」

学校教育については、学校・家庭・地域・行政が連携・協力して、子どもたちの『生きる力』を育み、一人一人が故郷を誇り、共に学び生きる町を目指してまいります。

生涯学習については、町民の学習ニーズに応える質の高い学習機会を提供してまいります。

公民館の建替えに伴う複合施設の整備については、教育、福祉、コミュニティなどの機能を備えたまちづくりの拠点施設として、早期に事業着手できるように取組んでまいります。

旧長南小学校校庭に整備した「スケートパーク長南」については、本年度から指定管理者制度を導入し、多様化するニーズへの対応、青少年の健全育成やスポーツ振興に併せて効率的な施設管理に努めてまいります。

学校給食については、引続き給食費の無償化に取組み、保護者の教育費負担の軽減を図るとともに、安全・安心な給食を安定的かつ継続的に提供してまいります。

### ⑥「安心・安全に暮らせる町民との協働によるまち」

災害に強いまちづくりを推進するため「防災基本条例」及び「国土強靱化地域合同計画」に基づき、町民の生命・財産などの安心・安全に努めてまいります。

また、防犯カメラ設置に関する補助を創設し、安心に暮らせる町の推進を図ります。

令和6年度は長南町が誕生し、70周年を迎える節目の記念すべき年であり、町民の皆さまをはじめ、関係者の協力をいただきながら、工夫を凝らしたイベントにより、皆さまとともに長南町を盛り上げ、活気と賑わいを取り戻すべく、取組んでまいります。

協働の推進では、長南町をより良いまちにしたいと願う町民の皆さまと町が、互いに連携協力できる関係づくりを推進してまいります。

最後に、長南町のまちづくり全般について、町民と行政の協働によるまちづくりをより一層推進するため、長南町第5次総合計画に基づく「まちづくり計画図」の作成を進めています。完成しましたら長南町の将来のイメージを町民の皆さまと共有しながら協働によるまちづくりをさらに推し進め、ふるさと長南の再生に全力を尽くしてまいります。



# 町の組織と業務内容

町長 平野 貞夫

副町長 佐久 間 静夫

教育長 糸井 仁志

課等名	課長等	課長補佐等	係名	主な業務内容
総務課 46-2111 管財係 46-2112	河野 勉	渡邊成就	総務係 自治振興係 管財係	人事、給与、研修、行財政改革、情報公開、個人情報保護、法規、秘書、叙勲、職員の福利厚生・衛生管理、電子自治体、デジタル化推進、選挙など 区長会、消防、防災、交通安全、交通災害共済、防犯、自衛隊、行政相談など 庁舎、公用車管理、公共事業発注、入札・契約、登記、公共工事の検査、庁舎周辺整備など
企画財政課 46-2113	江澤卓哉	山本和人	企画政策係 財政係 広報統計係	政策方針、空き家活用、ふるさと納税、地域公共交通、マスコットキャラクターなど 財政計画、予算の編成と執行管理、財政状況の公表など 統計調査、ホームページ、広報、町勢要覧など
特命担当主幹 小澤元晴				複合施設、直売所、企業誘致、特命事項など
税務住民課 46-2118	松崎文昭	前澤美紀	税務係 戸籍年金係	町税等の賦課徴収、税関係証明書の発行、申告相談、滞納・欠損処分など 戸籍、住民登録、印鑑登録、埋火葬許可、人口動態、マイナンバーカード交付、国民年金など
福祉課 46-2116	長谷英樹	井龍美香	福祉児童係 介護保険係	社会福祉、生活保護、心身障害者、民生・児童福祉、児童手当、保育所入所、ひとり親家庭助成など 介護保険、高齢者施策など
包括支援センター 40-5901 保育所 46-0928 46-0934		管理者 井龍美香(兼) 所長 永吉佳子	介護予防事業、総合相談支援業務、権利擁護業務など 保育所業務	
健康保険課 健康管理係 46-3392 保険係 46-2119	山口重之	手嶋俊雅	健康管理係 保険係	各種検(健)診、母子保健、予防接種、献血、各種健康教室、食育推進員、健康相談など 国民健康保険、後期高齢者医療など
生活環境課 46-3396 笠森霊園管理事務所 46-2115 農村環境改善センター 46-1336	三上達也	伊東和史 所長 藤平大樹 所長 生活環境課長事務取扱	住民生活係 環境対策係	有線無線共聴施設、水道業務、合併浄化槽設置、農業集落排水事業、畜大登録、有害鳥獣駆除など 環境保全、脱炭素等再生可能エネルギー、廃棄物など 笠森霊園管理業務 農村環境改善センター管理など





## 令和6年度一般会計予算総額

# 49億9,000万円

(前年度比3.8%増)

特別会計・公営企業会計 37億6,540万円 (前年度比6.2%増)

全会計予算総額 87億5,540万円 (前年度比4.8%増)

令和6年度一般会計予算は、前年度と比較して1億8,100万円、3.8%増の49億9,000万円となりました。

旧庁舎の解体に伴い、庁舎附属棟改修及び庁舎周辺整備工事を実施するほか、第5次総合計画をはじめ、まち・ひと・しごと創生総合戦略や各種計画を基本として、限りある財源を有効に活用するなかで、健全で持続可能な行財政運営を図り「住民福祉の向上」と「町の発展」に向けた予算編成を行いました。

令和6年度に実施する主な事業をご紹介します。

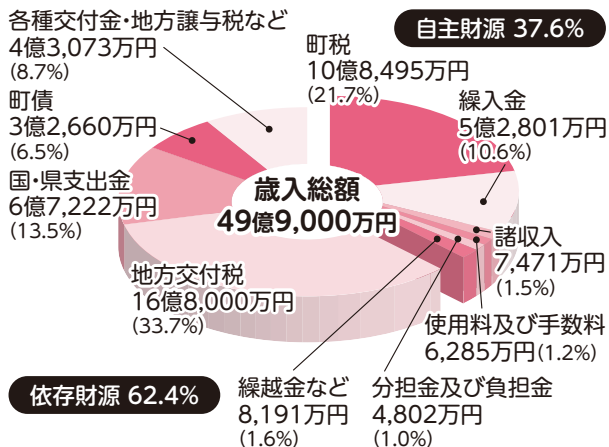
特別会計	予算額	前年度比
国民健康保険	11億2,800万円	△0.1%
後期高齢者医療	1億5,470万円	6.6%
介護保険	10億9,700万円	2.0%
笠森霊園事業	7,200万円	3.0%

公営企業会計		収入予算額	前年度比	支出予算額	前年度比
農業集落排水事業会計	収益的収支	2億5,931万円	17.2%	2億5,931万円	220.9%
	資本的収支	1億4,927万円	3,420.5%	1億5,144万円	3.7%
ガス事業会計	収益的収支	7億1,554万円	0.8%	7億763万円	△0.4%
	資本的収支	4,512万円	21.4%	1億9,532万円	3.0%

※農業集落排水事業は、令和6年度から公営企業法を適用し公営企業会計に移行しました。予算額が大幅に増加していますが、減価償却費などを新たに計上したことが主な要因となっています。

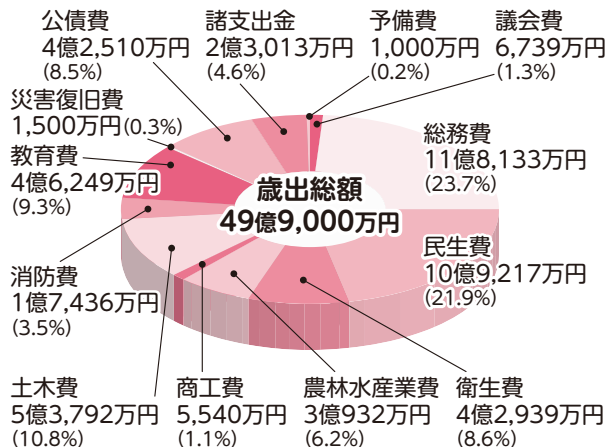
# まちの 新年度 予算

## 一般会計歳入・歳出



### 【歳入の概要】

- 町税は、定額減税の実施に伴う個人住民税(所得割)の減などにより、前年度比2,485万円の減額(△2.2%)
- 国庫支出金は、町道利根里線道路改良工事及び芝原橋橋梁修繕工事の財源とする補助金の増などにより、前年度比1億2,216万円の増額(+41.8%)
- 繰入金は、庁舎附属棟改修及び庁舎周辺整備工事の財源とする公共施設等整備基金繰入金の増などにより、前年度比1億3,611万円の増額(+34.7%)
- 町債は、前年度に実施した旧庁舎解体工事の財源である公共施設等適正管理推進事業債の減などにより、前年度比1億6,200万円の減額(△33.2%)



### 【歳出の概要】

- 総務費は、旧庁舎解体工事や有線共聴(地デジ放送)施設光化改修工事の完了などにより、前年度比1億888万円の減額(△8.4%)
- 民生費は、障害者福祉サービス費の増などにより、前年度比3,092万円の増額(+2.9%)
- 土木費は、町道利根里線道路改良工事及び芝原橋橋梁修繕工事の実施などにより、前年度比1億9,503万円の増額(+56.9%)
- 教育費は、小・中学校で児童・生徒が授業で使用する、タブレット端末等の更新などにより、前年度比4,091万円の増額(+9.7%)

※毎年5月に毎戸配布していた『まちの予算について』(冊子)は、町ホームページに掲載し、毎戸配布は行いませんのでご了承ください(町ホームページへの掲載は5月を予定しています)。





## 令和6年度予算の主な事業

令和6年度に取り組む主な事業を6つの分野に分けて紹介します。

### 1 基盤整備

(インフラ、公共交通など)

- **道路・橋梁維持、整備事業** 3億7,818万円  
通学路や狭い道路の改良工事などをを行います(道路整備 1億8,198万円)。傷んだ道路の舗装修繕工事や、安全対策が必要な橋梁の修繕工事などをを行います(道路・橋梁維持管理 1億9,620万円)。
- **地域公共交通事業** 1,500万円  
交通空白地を解消し、交通手段を確保するため、デマンド乗合タクシーを運行します。
- **高校生等路線バス通学定期券購入補助事業** 150万円  
保護者の負担軽減と路線バスの維持を目的として、高校生等の通学に要する路線バス定期券の購入に対する補助を、1年間試行的に実施します。

### 2 産業・雇用・地域活性化

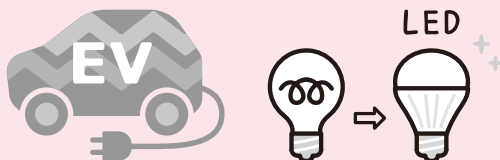
(農林業、移住・定住など)

- **地域計画策定事業** 390万円  
将来の地域農業のあり方(農地集積・集約、担い手確保、品目等)を話し合い、10年後の農地利用を見据えた目標地図等を作成します。
- **若者定住及び三世同居促進事業** 1,400万円  
若者世代の移住・定住促進、人口流出対策及び単身高齢世帯の抑制のため、町内に住宅を取得し移住・定住する方に対して住宅取得奨励金を交付し、定住人口の増加と地域の活性化を図ります。
- **地域おこし協力隊事業** 1,873万円  
都市地域から本町に移住して地域協力活動に従事する地域おこし協力隊を任用し、任期後の本町への移住及び起業・就業につなげます(4人の任用を予定)。

### 3 生活環境

(自然環境保全、循環型社会など)

- **水質調査事業** 200万円  
河川や地下水等の水質調査及びゴルフ場の使用農薬調査を行い、生活環境の保全を図ります。
- **脱炭素化促進事業** 480万円  
「住宅用設備等脱炭素化促進事業」として家庭用蓄電池システムや電気自動車などの購入に対する補助金、「わが家のエコ電補助事業」として家庭で使用する照明器具等のLED化に対する補助金を交付します。



### 4 保健・福祉

(健康づくり、子育て支援、障害者福祉など)

- **疾病予防対策事業** 2,791万円  
疾病の予防や早期発見のため、各種予防接種、青年の健康診査、結核検診などを実施します。新たに50歳以上を対象とした带状疱疹ワクチン接種費用助成事業を開始します。
- **母子保健推進事業** 3,684万円  
母子の健康保持・増進及び子育て支援のため、妊婦・乳児健康診査、子ども医療費扶助、各種乳幼児健診などを実施します。
- **障害者(児)福祉事業** 2億9,360万円  
障害者(児)が地域で自立した日常生活や社会生活を安心して営むために、必要な障害福祉サービス(介護給付、重度心身障害者(児)医療費扶助等)を提供します。

### 5 学校教育・生涯学習

(教育、学習、スポーツなど)

- **ICT推進事業** 3,008万円  
ICT機器の更新により情報教育の充実を図るとともに、教職員の負担軽減を図ります(小中学校全児童生徒にタブレット端末を配備)。
- **学校給食費補助事業(給食費の無償化)** 2,435万円  
保護者の経済的負担軽減や教育の充実、子育て支援を目的として、給食費に対する補助金を交付します。
- **社会体育事業** 4,433万円  
スポーツ少年団や武道教室、雪国体験ツアーなどによりスポーツ・レクリエーション活動を推進します。また、海洋センター及びスケートパーク長南は指定管理者制度を活用し、スポーツ振興や効率的な施設管理を図ります。

### 6 行政・協働

(行財政健全運営など)

- **自治体情報システム標準化等事業** 6,015万円  
住民サービス向上などの取組みとして、住民情報を取り扱うシステムを国の標準仕様に準拠させるため改修します。
- **庁舎附属棟改修・庁舎周辺整備事業** 2億5,540万円  
旧庁舎の解体が完了したことから、庁舎附属棟の改修と庁舎周辺の外構を整備します。



健康保険課

介護いらずのすこやかな生活のために…  
「筋力・口腔・栄養」の学びの場

75歳以上の方  
対象!

「ゆうゆう快活くらぶ」参加者募集!

75歳以上の方の介護予防に着目した、健康運動指導士・歯科衛生士・薬剤師・管理栄養士の専門職による健康教室「ゆうゆう快活くらぶ」を実施します。運動の他にも脳トレやお口のケアなどのアドバイスを受けることができます。

楽しく健康な体づくりを目指しましょう!皆さんの参加をお待ちしております!

■実施内容

- 対象者** 75歳以上の町民(自分で動ける方)
- 日程** 令和6年6月7日～令和7年3月7日までの毎月第1金曜日  
※都合により日程を変更する場合があります。  
※別日程で専門職による講義3回(糖尿病・高血圧・フレイル)があります。
- 受付・準備** 9時30分～
- 時間** 10時～11時30分
- 内容** ストレッチ・コグニサイズ・口腔ケア・フレイル予防など
- 場所** 町保健センター(多目的ホール)
- 持ち物** ・室内用運動靴・飲み物・筆記用具・タオル・運動できる服装  
※飲み物以外の飲食は、ご遠慮ください。

■申し込み

- 募集期間** 5月7日(火)～5月28日(火)
- 参加費** 1,200円(保険料のみ)
- 申込方法** 参加費をご持参いただき、健康保険課 保険係 窓口でお申込みください。  
※持病をお持ちの方は、主治医へ相談後お申込みください。
- 募集人数** 20名

効果はいろいろ!

認知症予防

運動機能向上

自立した生活

食事が楽しく



問い合わせ(申込み) 健康保険課 保険係 ☎46-2119



## 健康保険課からのお知らせ

生活習慣病の予防と改善のための運動教室

# 「健活クラブ

# (健康づくり運動教室)」参加者募集!

40歳～74歳の方  
対象!

特定健康診査対象の **40歳～74歳(令和6年4月現在)** の方の生活習慣病予防に着眼し「健やかでいつまでも動ける体づくり」を目指した運動教室を、毎週月曜日に実施しています。健康寿命をのばしましょう!

### 実施内容

**対象者** 40歳～74歳(令和6年4月現在)の町民

※体への負荷が強い運動も取り入れており、健康状態によっては参加をお断りする場合があります。持病のある方は主治医に運動教室の参加について確認してください。

**日程** 令和6年6月3日～令和7年3月31日までの毎週月曜日(祝日は行いません)

**時間** ①グループ 9時10分～10時30分  
②グループ 10時40分～12時00分  
③グループ 13時20分～14時40分  
※受付・準備は各開始時間の20分前から

**内容** ストレッチ・筋トレ・呼吸筋ストレッチ・有酸素運動など

**場所** 町保健センター(多目的ホール)

**持ち物** ・室内用運動靴 ・飲み物 ・筆記用具 ・タオル ・運動できる服装  
※飲み物以外の飲食は、ご遠慮ください



### 申し込み

**募集期間** 5月20日(月)～5月24日(金)

**申込方法** 前期の参加費(3,000円)をご持参いただき健康保険課 健康管理係 窓口でお申し込みください。  
※体験会での申し込みも可能です。

**参加費** 前期 3,000円 後期 3,000円  
※年間 6,000円  
(保険料込みになります)

**募集人数** 60名(各教室20名)

## 体験会を開催します

**日時** 5月20日(月) 上記に記載されている各グループの活動時間内で実施します。

**参加費** 無料 **持ち物** ・室内用運動靴 ・飲み物 ・運動できる服装

※体験会への参加申し込みは不要です。



## いろいろサポート!

体の悩みは  
保健師



運動機能は  
健康運動指導士



食事・栄養は  
管理栄養士

問い合わせ(申込み) 健康保険課 健康管理係 ☎46-3392

健康保険課

# 長生地域の4人に1人! 糖尿病・糖尿病予備群<sup>(※)</sup>

## ～定期健診・受診で発症と重症化予防を～

★糖尿病はインスリン(ホルモン)の不足や作用低下で、血糖値の上昇を抑える働きが悪くなり、**高血糖が慢性的に続く病気**です。放置すると、目の網膜症・腎症・神経障害を招く恐れがあります。

【特定健診にて保健指導となる基準】

空腹時血糖が 100mg/dl 以上 または HbA1c (糖化ヘモグロビン) 5.6% 以上

★糖尿病の予防・改善には、**生活習慣の改善**(1次予防)、発症後コントロールによる**生活の維持**(2次予防)、**合併症の発症予防**(3次予防)がとても大切です。

(※)長生地域の40～74歳

【参照：厚生労働省 HP 生活習慣病予防のための健康情報】

### グー・パー食生活で健康づくりをはじめましょう!

#### グー・パーはおかずのおおよそのめやすです

**主菜は「グー」**



主菜の1食分の量は  
グーの大きさ厚さ 2cm をめやすに!

厚さ 2cm  
ここがグーの大きさ


\*グーのかたまりの大きさではありません!

グーは、手のひらと同じ大きさ

主菜になる食品は  
**肉・魚・たまご・大豆**




**副菜は「パー」**



副菜の1食分の量は  
パーにたっぷりをめざして!

片手の上に  
になるくらい

副菜になる食品は  
**野菜・海藻・きのこ・こんにやく**



**夜間の食事が遅い時刻になる方へ**

- ①たんぱく質や野菜を組み合わせる
- ②砂糖入りの飲料やスナック菓子は控えて、糖質や脂質の摂りすぎに注意する



### 「今より10分多く体を動かそう」(+10 プラス テン)

体の状態や年齢にあった体の動かし方で大丈夫です。生活習慣病やうつ、認知症のリスクを低下させることが期待されています。

- ★今より**10分多く**体を動かしましょう。
- ★**30分以上**の運動を**週2日以上**行うとより効果的です。



**働く世代向け プチトレーニング**

- ①通勤・職場で階段利用
- ②デスクワークの場合は30分毎に3分間または1時間毎に5分間立ちあがって体を動かし、血行促進

健診等で「精密検査が必要」と判定が出たら、放置せず、医療機関を受診してください。診断が早いほど治療の選択肢が広がります。

長生保健所(長生健康福祉センター)地域職域連携推進協議会  
～長生地域の糖尿病重症化予防に取り組んでいます～

事務局 長生保健所(長生健康福祉センター) ☎ 22-5167



## 健康保険課からのお知らせ

## 帯状疱疹予防接種費用の一部を助成します!



帯状疱疹ワクチンの予防接種を希望する方に対し、任意の予防接種に要する費用の一部を助成します。この助成は、経済的負担の軽減および予防接種の促進を図り、町民の帯状疱疹の発症および重症化を予防することを目的としています。

ワクチンの種類	対象者	接種回数	助成限度額
水痘ワクチン(生ワクチン)	接種日に長南町に住所を有し、満50歳以上の方	1回	4,000円
帯状疱疹ワクチン(不活化ワクチン)		2回	20,000円 (10,000円/回)

※助成額は、予防接種費用の2分の1の額で1,000円未満切り捨てです。

※令和6年4月1日以降の接種が助成対象です。

※不活化ワクチンの2回目は1回目の接種から2か月～6か月までに接種した場合が助成対象です。

## 費用助成の流れ

- 医療機関で帯状疱疹ワクチンを予約し接種します。  
※どのワクチンを接種するかはかかりつけ医とご相談ください。
- 医療機関窓口で予防接種費用の全額を支払います。
- 健康保険課に費用助成の申請をします。申請は1人1回までですので、2回接種終了後に申請をしてください(不活化ワクチンを1回のみでの申請も受け付けますが、今後帯状疱疹ワクチンの費用助成申請はできなくなります)
- 後日申請者の口座に助成金が振り込まれます。

## 必要書類

- 長南町帯状疱疹予防接種費用助成交付申請書(窓口または町ホームページに掲載しています)
- 予防接種費用が分かる領収書の原本
- 予防接種を受けたことを証明する書類の原本
- 振込先金融機関口座通帳の写し

問い合わせ 健康保険課 健康管理係 ☎46-3392

## 24時間対応 その悩み、相談してみませんか?

もしあなたが先の見えない不安や、生きづらさを感じるなどのさまざまな心の悩みを抱えていたら、相談してみませんか?

## よりそいホットライン(一般社団法人 社会的包摂サポートセンター)

どんなひとの、どんな悩みにもよりそって、一緒に解決できる方法を探します。

- 暮らしの悩みごと
- 悩みを聞いて欲しい方
- 死にたいほどつらい方
- DV・性暴力などの相談をしたい方
- 外国語による相談をしたい方 など

☎0120-279-338(つなぐ ささえる)



健康保険課

# 令和6年度 ちよな丸ポイント事業が始まります

「ちよな丸ポイント事業」は、住民の皆さんがご自身の健康増進やボランティア活動、町のイベントなどへの参加や学習活動を行い、等しく事業に取り組むことでポイントを得ることができ、毎日の生活をほんのちょっと楽しくさせるための事業です。

一定のポイントがたまると県内の協賛店で使える「ち～バリュ～カード」やコンビニなどで使える「クオカード」と交換できます。

**対象者** 町内に住所を有する方で、4月1日時点で18歳以上になられる方

**実施期間** 令和6年4月1日～令和7年3月31日  
 ※ポイントの翌年度への繰越はできません。令和5年度のポイント交換は今月末までとなります。  
 ※令和5年度の手帳は令和6年度に使用することはできません。

**手帳配布場所** 役場各課窓口

**ポイント交換**

- 500ポイントで、ち～バリュ～カードとクオカード500円分と交換できます。
- 1,000ポイントで、ち～バリュ～カードとクオカード1,000円分と交換できます。

※1,000ポイントが交換の上限となります。

## 令和6年度 ちよな丸ポイント新規対象事業

対象事業名	ポイント	対象事業名	ポイント
子育て支援アプリ 母子モ登録	100	高齢者の保健事業と介護予防の一体的事業(1回)	20
ふれあい町民ツアーへの参加	100	高齢者和気あいあい事業(1回)	20
老人クラブいきいき体操(1回)	20	健康運動教室(ちよな丸運動教室)(1回)	20

※その他の対象事業は「令和6年度ちよな丸ポイント手帳」をご確認ください。

**問い合わせ** 健康保険課 健康管理係 ☎46-3392

## 長南町食育 推進協議会

# 食育推進員大募集!

長南町食育推進協議会とは、食について勉強し、地域や家庭に食を通じて健康を広めるボランティア団体です。食の普及啓発により、健康づくりのお手伝いをしています。

町では住民の健康維持・増進を図るため、食育推進員として一緒に活動していただける方を募集します。食に興味のある方、自身の調理経験や郷土料理などを伝えたい方、研修で学んだことを町民に伝えたい方などぜひお待ちしております。

**対象者** 長南町在住者(70歳までで車の運転が可能な方、継続者は70歳以上可)

**内容**

- ①町民への食育の普及啓発  
(親子料理教室、児童クラブへの食育教室、広報掲載レシピづくり、食育教材の作成、健康ひろばでの普及啓発)
- ②研修会(推進員対象、年5回)

**申込み** 4月30日(火)までに健康保険課窓口または電話にてお申込みください。  
 ※受付時間：開庁日の8時30分～17時15分



**問い合わせ(申込み)** 健康保険課 健康管理係 ☎46-3392



## 健康保険課からのお知らせ

# 骨髄移植のドナーと就業する事業所への助成金のお知らせ

町では、白血病などの血液疾患の治療に必要な骨髄・末梢血幹細胞提供者（ドナー）の増加や提供しやすい環境の推進を図るため、ドナーおよびドナーが就業している事業所に助成金を交付します。

### 対象

- ドナー……骨髄バンクが実施する骨髄バンク事業において骨髄等の提供を完了したことを証明する書類の交付を受け、提供を完了した時点で町に住民登録がある方で、他の地方公共団体から助成金などの交付を受けていない方
- 事業所……上記のドナー（個人事業主を除く）が就業する国内の事業所（国、地方公共団体等を除く）で、ドナー休暇（骨髄などの提供者として必要な検査入院等のための特別休暇）を与えた事業所

### 助成額

- ドナー……骨髄等の提供のための通院及び入院 1 日につき 2 万円（上限 7 日間）
- 事業所……事業所が与えたドナー休暇（特別休暇）1 日につき 1 万円（上限 7 日間）  
※骨髄等の提供に伴う入院をして退院した日の翌日から起算して 1 年以内交付を受けていない方

問い合わせ 健康保険課 健康管理係 ☎ 4 6 - 3 3 9 2

## 令和6年4月以降の選挙

# 投票所を6カ所から4カ所に統廃合します



町選挙管理委員会では、有権者数の減少や期日前投票所の定着、投票立会人の負担を軽減するために、次のとおり投票所を見直しました。

見直し前			見直し後	
第1投票所	旧長南小学校屋内運動場	統合	第1投票所	旧長南小学校屋内運動場
第2投票所	旧坂本青年館		第2投票所	旧東小学校屋内運動場
第3投票所	旧東小学校屋内運動場	統合	第3投票所	旧西小学校教室
第4投票所	旧西小学校教室		第4投票所	旧豊栄小学校屋内運動場
第5投票所	旧長生農業協同組合西支所			
第6投票所	旧豊栄小学校屋内運動場			

問い合わせ 選挙管理委員会 ☎ 4 6 - 2 1 1 1

# 教職員の人事異動

(敬称略・順不同)

## 長南小学校

**【転出】**

成嶋 敬子	(退職)
畑山 美香	(茂原市立東郷小学校へ)
倉田 直美	
村田 広	
石井 幸仁	
石川 加織	

**【転入】**

小野塚 由美	(茂原市立豊岡小学校から)
北原 海都	(新規採用)
伊東 和彦	
小川 淑永	
佐藤 雅子	



## 長南中学校

**【転出】**

校長 山口 聖剛	(千葉県教育委員会へ)
川名 明子	(一宮町立一宮中学校へ)
植草 弘雄	(長生村立長生中学校へ)
岡村 瑞紀	(茂原市立茂原中学校へ)
養護教諭 藤枝 菜桜	
主事 川崎 直子	

**【転入】**

校長 徳永 哲生	(長南町教育委員会から)
玉井 宏明	(茂原市立南中学校から)
石川 ななこ	(茂原市立茂原中学校から)
養護教諭 本橋 昌世	(千葉市立土気南小学校から)





# 路線バス通学定期券購入補助を 1年間試行的に実施します!



町内を経由する路線バスを利用して通学する学生に対し、定期券購入費用の一部を補助します。

- 補助対象者** 次のすべてに該当する方
- ①町内に住所を有する者
  - ②路線バス定期券を利用して通学する学生の保護者、または満18歳以上の路線バス定期券を利用して通学する学生
  - ③補助対象者が属する世帯全員に町税等の滞納がない者
- 補助額** 対象の路線バスにおける定期券購入費用の2分の1の額
- 申請手続き** 定期券の有効期間の開始日から起算して1カ月以内に次の書類を企画財政課窓口へ提出してください。
- ①長南町路線バス通学定期券購入補助金交付申請書兼請求書
  - ②在学を証明する書類
  - ③路線バス定期券の写しまたは購入した路線バス定期券の有効区間、有効期間、購入金額等が分かる書類
- ※①の書類はホームページからダウンロードできます。

**問い合わせ** 企画財政課 企画政策係 ☎46-2113

## 令和6年度 長南町まちづくり町民提案事業

団体が主体的に企画・実施する町の活性化や町のPRを図る事業を募集します!

- 対象となる事業** ■自主的・主体的に実施される事業 ■町内で実施され町の活性化やPRを図れる事業  
■令和7年2月末日までに実施される事業 ■人の流れを生む事業
- 対象となる団体** ■町内に活動拠点を有すること ■構成員が3人以上であること  
■構成員の過半数が町内に在住、在勤していること
- 対象となる経費** 事業の運営に必要な費用 ※飲食費、視察旅費、事業に直接関係のない経費および社会通念上適当でないものは除きます。
- 補助率** 予算の範囲内で1事業あたり年間20万円を限度とし、原則対象経費の2分の1を助成します。
- 応募方法** 事業企画書および添付書類をそろえて企画財政課へ提出してください。  
様式は町ホームページでダウンロード、または企画財政課窓口にて用意してあります。  
※郵送不可。窓口で書類内容を確認しますので内容のわかる方が提出してください。
- 応募期間** 4月17日(水)～5月16日(木)
- 選考方法** 下記の審査基準にもとづき審査を行い、採択された事業に補助金を交付します。
- 自主性・主体性 ●目的・公益性 ●実現性 ●期待される事業の効果・成果
  - 予算書の記載内容や積算根拠

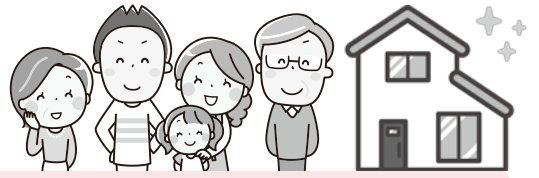


詳細・様式は  
こちらから

**問い合わせ** 企画財政課 広報統計係 ☎46-2113

# 快適な暮らしを応援します!

## ～生活・環境の各種補助金のお知らせ～



### ■ ゴミ減量化対策

購入金額の1/2以内  
限度額は以下のとおりです。

- 微生物処理容器 (2基セット) 2,000円
- コンポスト 3,500円
- 電気式処理機 15,000円

### ■ わが家のエコ電補助

● LED照明、LED電球の  
購入 および 設置  
費用の1/2  
限度額 50,000円

### ■ 住宅用設備等脱炭素化 促進事業補助

- リチウムイオン蓄電池設置  
限度額 70,000円
- エネファーム設置  
限度額 100,000円
- 電気自動車  
限度額 150,000円
- プラグインハイブリッド自動車  
限度額 150,000円
- V2H充放電設備  
限度額 250,000円

申込みは先着順です。予定額に達し次第受付終了となります。

問い合わせ 生活環境課 環境対策係 ☎ 46-3396

### ■ 合併浄化槽補助

● 新築 5人槽～10人槽 一律 90,000円

● 汲み取り転換	● 単独転換
5人槽	5人槽
771,000円	885,000円
7人槽	7人槽
817,000円	948,000円
10人槽	10人槽
920,000円	1,074,000円

(汲み取り槽の撤去費や配管費を加えた最大の補助額) (単独浄化槽の撤去費や配管費を加えた最大の補助額)

申込みは先着順です。  
予定額に達し次第受付終了となります。

問い合わせ 生活環境課 住民生活係  
☎ 46-3396

### ■ 木造戸建て住宅耐震診断補助

● 昭和56年築以前の家屋  
一棟あたり診断費用の1/2以内  
限度額 60,000円

### ■ 木造戸建て住宅耐震改修補助

● 昭和56年築以前の家屋  
一棟あたり改修費用の1/2以内  
限度額 300,000円

### ■ 住宅リフォーム補助

● 20万円以上のリフォーム工事  
工事費用の1/10以内 限度額 200,000円 1住宅につき1回限り

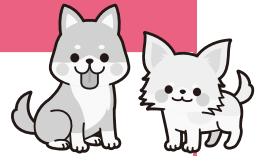
### ■ げけ地近接等危険住宅移転補助

● 危険住宅の撤去等 限度額 975,000円  
● 移転先住宅の建設等費用の借入金利子 限度額 4,210,000円

問い合わせ 建設課 都市計画係 ☎ 46-3394

# 犬の狂犬病予防集合注射

飼い主には、狂犬病予防法で犬の登録(犬の生涯に1回)と狂犬病予防注射(年1回)が義務付けられています。次のとおり実施しますので、必ず最寄りの会場で受けてください。当日は雨でも実施します。



### ▶ 登録が済んでいる場合

■ 料金 3,500円

※町からの注射案内ハガキを必ずお持ちください。

### ▶ 新規登録の場合

■ 料金 6,500円

(登録手数料など込み)

※問診票(配布したチラシの裏面に印刷してあります)を記入し、お持ちください。

### 注意事項

- おつりのないように準備をお願いします。
- 犬の死亡や転入、その他変更があった場合はご連絡ください。
- 暴れる犬、病気が妊娠している場合は予防注射を受けられません。獣医にご相談ください。
- 犬の体を清潔にして犬を制御できる人が連れて来てください。雨天の場合は愛犬を拭くタオルを持参してください。

実施日	場 所	予定時間
4月16日(火)	山内青年館	13:00～13:15
	市野々下ファミリーセンター	13:25～13:40
	旧JA長生西支所	13:50～14:05
	旧蔵持ゲートボール場	14:15～14:30
	千田青年館	14:40～14:55
	米満堰(豊栄神社裏)	15:05～15:20
4月17日(水)	房総信組裏(老人いこいの家)	13:00～13:15
	旧坂本青年館	13:25～13:40
	下小野田青年館	13:50～14:05
	小生田下集会所	14:15～14:30
	旧東小学校正門前駐車場	14:40～14:55
4月21日(日)	下芝原東部ライスセンター	15:05～15:20
	長南町保健センター	13:00～15:00

問い合わせ 生活環境課 住民生活係 ☎ 46-3396



## 固定資産(土地・家屋)の縦覧・閲覧

令和6年度の固定資産(土地・家屋)の価格(評価額)を縦覧します。また、固定資産(土地・家屋)を所有している方や納税管理人の方は、固定資産名寄帳を閲覧(請求)することもできます。

**縦覧期間** 4月1日(月)~4月30日(火)まで 午前8時30分~午後5時15分  
※土・日・祝日を除く

**縦覧場所** 税務住民課窓口

縦覧および名寄帳を閲覧(請求)する際に  
持参するもの

■身分証明書(マイナンバーカードや運転免許証など)  
※代理人が閲覧(請求)する場合は委任状が必要です



**問い合わせ** 税務住民課 税務係 ☎46-2118

## 長南町空き家情報バンクに登録しませんか?

町では、空き家を有効活用し、移住や定住の促進を図るため「空き家情報バンク」制度を実施しています。空き家を「売りたい・貸したい」所有者と、空き家を「買いたい・借りたい」希望者の橋渡しを町が支援する制度です。

使わなくなった空き家を売買や賃貸という形で活用したいと考えている方は、ぜひ空き家情報バンクに登録してください。



**問い合わせ** 企画財政課 企画政策係 ☎46-2113

## 長南町若者定住及び三世帯同居促進事業

地域の活性化と定住人口の増加および高齢者のみの世帯の抑制を目的として、住宅取得奨励金(上限200万円)を交付します。

※新築住宅については保存登記から、中古住宅については所有権移転登記から、1年以内に申請してください。

### 奨励金の金額

- 新築住宅 **70万円**
- 中古住宅 **30万円**



### 奨励金の加算額

- 町内建設業者利用の場合 **50万円**
- 町外からの転入者1人につき **10万円**
- 同居する18歳未満の子ども1人につき **10万円**
- 同居する親1人につき **10万円**

対象となる住宅や世帯など、お気軽にご相談ください。町ホームページにも情報を掲載しています。

**問い合わせ** 企画財政課 企画政策係 ☎46-2113

# 令和6年度 農作業別の賃金決定

農業委員会では、令和6年度長南町農作業別標準賃(料)金を次のように決めました。標準賃(料)金をもとに農地の条件に合わせて話し合い、農業労働力の合理的利用にお役立てください。



区分		標準賃(料)金	説明
水田作業		8,700	●1日当たり賃金(実働8時間) ●賄費は含まない
畑作業		8,500	
水田耕起(トラクター)	一番耕	6,500	●10a当たり ●オペレーター付き料金 ●燃料代込み料金
	二番耕	6,300	
代かき(トラクター)	ロータリー使用2回仕上げ	6,600	
田植機	苗は別	7,700	
コンバイン	刈取・脱穀	17,800	
籾乾燥・調整	生乾	2,600	●1俵当たり(運搬費を含む) (内籾すり料金分は770円)
籾すり	籾調整	770	●1俵当たり
籾運搬費		3,200	●10a当たり
育苗	硬化苗	880	●1箱当たり(運搬費含む)
畔ぬり	トラクター使用	5,100	●100m当たり

※上記料金は、あくまで目安となりますので、耕地の条件等を考慮のうえ当事者間で協議し決定して下さい。(単位:円)

問い合わせ 農業委員会事務局 ☎46-3397

## 農業者年金に加入しませんか？

農業者年金は、以下の3つの加入要件を満たす方であればどなたでも加入することができます。

### 加入要件

- ① 年間60日以上農業に従事する方
- ② 20歳以上60歳未満の方
- ③ 国民年金の第1号被保険者(国民年金の保険料納付免除者を除く)

さらに、年間60日以上農業に従事する60歳以上65歳未満の国民年金の任意加入者およびその配偶者や後継者などの家族従事者も加入できます。

### 自由に決められる保険料

保険料は月額2万円(35歳未満かつ政策支援加入の対象とならない方は月額1万円)~6万7千円まで千円単位で選択ができ、状況に応じていつでも見直すことができます。

### 年金給付

年金は終身受給できます。加入者や受給者が80歳前に亡くなられても、80歳到達月までの年金受給額が保証されます。

### 税制上のメリット

保険料は全額が社会保険料控除の対象で、支払われる年金にも公的年金等控除が適用されます。

詳しくは農業委員会へお問い合わせください。

問い合わせ 農業委員会事務局 ☎46-3397



農業者年金基金  
QRコード



## 台風第13号接近に伴う大雨で被災された皆さまへ

### 補助金申請期間を延長します

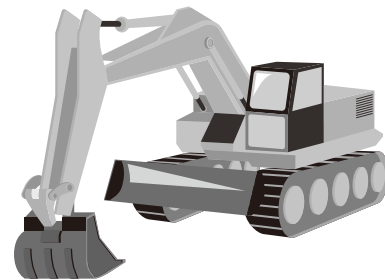
#### ●住宅等への土砂崩壊による崩落土撤去費用の一部助成

令和5年9月8日の豪雨(台風第13号)により、山地等の崩壊に起因し住宅敷地等へ崩落した土砂等を撤去される方への補助金申請期間を延長します。

**対象者** 居住している住宅敷地や集会所等公共性の高い施設の崩落土等を撤去する者(空き家、農地への崩落は対象外)

**補助額** 土砂等撤去費用の30%(補助金上限額30万円)  
※撤去費が5万円に満たない場合は対象外となります。

**申請期間** 令和6年5月31日まで



#### ●農地・農業用施設災害復旧費用の一部助成

令和5年9月8日の豪雨(台風第13号)により、被災した農地・農業用施設を復旧される方への補助金申請期間を延長します。

※耕作放棄地等は対象外となります。

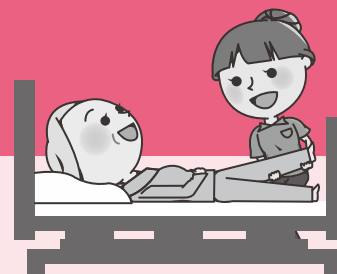
**補助額** 復旧にかかった費用の30%(補助金上限額12万円)  
※復旧費10万円に満たない場合は対象外となります。

**申請期間** 令和6年10月31日まで

問い合わせ 産業振興課 農林振興係 ☎46-3397

### 在宅要介護者等紙おむつ等 購入費助成事業

町では、在宅において紙おむつを使用している高齢者等を介護している家族に対し、年6回、毎回6,000円を上限に紙おむつ等の購入費用の一部を助成する事業を行っています。



#### 助成対象者

下記①・②の両方に該当する方を、在宅で介護している方

##### ①要介護3～5

##### ②日常生活自立度の寝たきり度(B1以上)

または、日常生活自立度の認知症度(Ⅲa以上)

※②については、介護認定における主治医意見書で寝たきり状態の方(日常生活自立度B1以上)、または認知症の症状のある方(日常生活自立度Ⅲa以上)に該当する方

#### 助成対象となるもの(助成対象用品)

- 紙おむつ  
(テープ止め型やパンツ型など)
- 尿取パット
- その他紙おむつ関連用品  
(介護用ビニール手袋、お尻拭きウェットタオルなど)



問い合わせ 福祉課 介護保険係 ☎46-2116

# 福祉タクシーの利用資格を拡大します!



4月より福祉タクシーを利用できる方の条件を拡大します。長南町に住所のある、次の条件に該当する方は、福祉タクシーの助成券を利用できます。利用を希望される方は、福祉課へお問い合わせください。

## 助成内容

町が指定したタクシー事業者を利用し、助成券を運転手に渡すと、一度の利用につき最大 3,000 円を助成します。助成金は利用のあった月の翌月に申請者が指定した口座へ振り込みますので、運賃は一度利用者の方が全額をお支払いください。ひと月の助成額は対象者によって異なりますので下記表を参照してください。

## 対象となる方

1 町民税が**非課税**で、次のいずれかに該当する方

	対象者	交付枚数	有効期限
①	身体障害者手帳をお持ちの方で、障害の程度が1級～3級の方	500円券 ひと月6枚 (年間72枚)	利用許可の あった日の 属する月か ら当該年度 末まで
②	療育手帳をお持ちの方で、障害の程度がA、Aの1、Aの2、Aの1、Aの2の方		
③	精神障害者保健福祉手帳をお持ちの方		
④	介護保険制度の要介護3～5の認定を受けた方		
⑤	75歳以上で家族等の支援を受けられない方		
⑥	腎臓機能障害を有する者で人工透析治療を受けている方	500円券 ひと月42枚 (年間504枚)	

2 妊産婦の方(町民税が非課税である必要はありません)

対象者	交付枚数	有効期限
母子健康手帳の交付を受けてから出産後2ヵ月までの方	500円券 最大96枚	利用許可のあった日の属する月 から出産後2ヵ月まで

※どの対象者も一度の利用で使える**上限額は 3,000 円**となります。

問い合わせ 福祉課 福祉児童係 ☎ 46-2116

## 軽度・中等度難聴児 補聴器購入費助成制度のご案内



町では、身体障害者手帳の交付対象とならない軽度・中等度難聴児の健全な言語、社会性の発達を支援するため、補聴器購入費用の一部を助成します。

### 対象者

次の要件を全て満たす方

- ①長南町内に住所を有する 18 歳未満の方
- ②両耳の聴力レベルが 30 デシベル以上 70 デシベル未満の方で、身体障害者手帳の交付の対象とならない方
- ③補聴器の装用が必要と医師に判断された方
- ④町民税所得割額 46 万円以上の方がいない世帯に属する方

### 助成額

難聴の程度により定められた基準額の範囲内で、購入費用の 2/3

### 申請に必要なもの

- ①申請書
  - ②医師の意見書
  - ③補聴器販売業者が作成した意見書
- ※購入前に申請が必要になります。

問い合わせ 福祉課 福祉児童係 ☎ 46-2116



# 「電力・ガス・食料品等価格高騰重点支援給付金 (住民税均等割のみ課税世帯)および(こども加算)」のご案内

町では、電力・ガス・食料品等の物価高騰の負担感が大きい低所得世帯への負担軽減を図るため、すでに給付金が支給決定されている住民税均等割非課税世帯を除く、令和5年度住民税均等割のみ課税世帯に対して1世帯当たり10万円を支給します。

また、令和5年度住民税均等割非課税世帯及び均等割のみ課税世帯へのこども加算として、当該支給対象者(世帯主)の世帯員である18歳以下のこども1人当たり5万円を支給します。

給付金を受給するためには、**手続きが必要**です。



## 住民税均等割のみ課税世帯

- 助成内容** 令和5年12月1日時点で長南町に住所登録があり、世帯全員の令和5年度分の住民税均等割のみが課税されている世帯(住民税が課税されている方の扶養親族等のみの世帯は対象外)
- 給付額** 1世帯につき10万円
- 給付手続** 対象となると思われる世帯には、4月中旬に世帯主の方へ確認書等を送付する予定ですので、内容を確認していただき返送してください。
- 返送期間** 5月31日(金)まで

## こども加算

- 給付対象** 令和5年12月1日時点で長南町に住所登録があり、かつ令和5年度における住民税均等割非課税世帯及び均等割のみ課税世帯の世帯員である18歳以下のこども(18歳に達する日以降最初の3月31日までのこども(平成17年4月2日生まれ以降のこども))令和5年12月2日以降に出生したこどもも対象になります。
- 給付額** こども1人につき5万円
- 給付手続** 対象となると思われる世帯には、4月中旬に世帯主の方へ申請書等を送付する予定ですので、内容を確認していただき返送してください。
- 返送期間** 5月31日(金)まで

問い合わせ 福祉課 福祉児童係 ☎46-2116

## 軽度生活援助事業のご案内

町では、在宅の高齢者を対象に、軽易な日常生活の援助を長南町シルバー人材センターに依頼した際の費用の一部を助成します。

- 対象者** 75歳以上のひとり暮らし又は75歳以上の方のみの世帯に属する方で市町村民税非課税世帯に属する方
- 作業内容** ①住家敷地内の草取り、草刈り ②住家敷地内の生垣、庭木等の手入れ
- 助成金の額** 利用券1枚当たり1,000円(年間12枚交付)、1回当たり2枚まで利用可能
- 対象事業者** 長南町シルバー人材センター(町農村環境改善センター内)(長南町報恩寺559)
- 申請方法** ①「軽度生活援助利用申請書」を町福祉課へ提出してください(郵送・窓口どちらでも可)  
②町で審査を行い、対象となった方に「軽度生活援助利用券」を送付します。  
③「利用券」が届きましたら、長南町シルバー人材センター(☎36-5213)へ援助依頼をしてください。

問い合わせ 福祉課 介護保険係 ☎46-2116



## お知らせ

## 長南町合併70周年記念

## 令和6年度 子ども祭り in 長南

次代を担う子どもたちが健やかに育つことを願い、地域諸団体と協力して今年も「子ども祭り in 長南」を開催いたします。当日は体験コーナーがありますので、是非ご参加ください。

**日 程** 5月3日(金・祝) 10時～14時(雨天決行)

**場 所** 中央公民館・郷土資料館・野球場

**内 容** 大道芸パフォーマンス、マジックショー、文化協会作品展示、子ども凧あげ大会、体験コーナー、無償配布など



**問い合わせ** 中央公民館 ☎46-1194

## 相談

## 心配ごと相談所開設について

「どこに相談していいかわからない」「こんなことで相談に行ってもいいの?」と悩まずお気軽にお越しください。

心配ごと相談員が相談に応じます。必要によっては関係機関を紹介しています。

お気軽にご相談ください。

**日 程** 右記日程表をご覧ください

**相談会場** 中央公民館 視聴覚室

**時 間** 13時30分～16時30分まで

## 令和6年度日程

令和6年	■4月15日(月)	■9月18日(水)
	■5月15日(水)	■10月15日(火)
	■6月17日(月)	■11月15日(金)
	■7月16日(火)	■12月16日(月)
	■8月15日(木)	
令和7年	■1月15日(水)	■3月17日(月)
	■2月17日(月)	

※都合により相談会場が変更する場合があります。

**問い合わせ** 長南町社会福祉協議会 ☎46-3391

## 相談

## 町民無料法律相談

町では無料の法律相談を実施しています。相続や損害賠償など法律上の問題について、1人あたり30分以内で弁護士に相談することができます。相談する場合は、事前の予約が必要となりますので、お早めにお問い合わせください。



**日 時** 4月25日(木) 13時30分～ **場 所** 中央公民館 **申込締切** 4月17日(水)

**問い合わせ** 総務課 自治振興係 ☎46-2111



募集

地域のために働きたい シニア募集中!

# シルバー人材センター



自分に合った働き方でずっと元気に活躍できます!  
長南町シルバー人材センターは、町在住の60歳以上で、就業を希望する方を募集しています。同センターは、長年培った知識・経験・技能をいかして、地域での就業を通じて会員の生きがいの充実と福祉の増進を図り、活力ある地域づくりに寄与することを目的としています。

会員(定年退職などの高齢者)に臨時的かつ短期的な仕事、週に20時間以内の軽易な仕事を提供しています。就業中のけがや事故などの補償は、シルバー加入の傷害保険・賠償責任保険により対応します(労災保険の適用はありません)

問い合わせ シルバー人材センター(農村環境改善センター内) ☎36-5213

募集

# ／ 団員・教室生募集!! ／

## 長南グリーン・ウェーブスポーツ少年団

「長南グリーン・ウェーブスポーツ少年団」は、熱心な指導者のもと、スポーツの楽しさを仲間たちと共感しながら、技術の向上を目指し活動している小学生のスポーツクラブです。各クラブの練習日、時間、場所は次のとおりです。

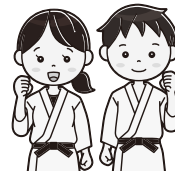


**申込方法** 申込みは随時受付けております。  
各クラブの練習会場でお申込みください。

クラブ名	練習日	時間	場所
軟式野球	毎週土曜日	9時~17時	町野球場
	毎週日曜日		
ミニバスケット	毎週土・日曜日	8時30分~12時	町体育館
	毎週木曜日	17時~19時	

## 武道教室

伝統ある武道を通じ、健全育成と精神を鍛錬するため、武道教室を開催しています。  
各教室の練習日、時間、場所は次のとおりです。



**対象** 小学校1年生以上 **費用** 高校生未満 1,500円(保険料、鏡開き等費用)

**講師** 町スポーツ協会(各武道有段者)

**申込方法** 申込書へ必要事項を記入の上、費用を添えて町中央公民館へお申し込みください。

教室名	練習日	時間	場所
柔道教室	毎週月・水・金曜日	18時30分~21時	中学校尚武館
空手道教室	毎週土曜日	18時30分~20時30分	中学校尚武館

問い合わせ(申込先) 中央公民館 ☎46-1194

## 募集

## 長南町結婚相談 登録者募集中!

みなさまが素敵なお相手と出会うために、利用登録から出会いの場の提供までをサポートします。

**登録できる方** 長南町に在住・在勤、または今後長南町に住む意向がある  
20歳以上の結婚を希望する独身の男女

**登録に必要なもの** ●登録申込書 ●上半身と全身の写真(サイズ:L判)  
●身分証明書  
様式ダウンロードは右記 QR コードからお願いします。



利用登録  
申込様式

※登録料や会費は一切かかりません。

問い合わせ 企画財政課 企画政策係 ☎ 46-2113

## 募集

長南町合併70周年を記念した  
切手のデザインを募集します

長南町合併70周年を記念して、日本郵便株式会社関東支社と連携し、オリジナルフレーム切手を作成します。

つきましては、長南町の魅力を広くPRできる写真を募集しますので、皆さまからのたくさんのご応募をお待ちしております。

**募集期間** 4月1日(月)~7月31日(水)

**応募資格** どなたでも応募可能です。

**規格と応募方法** 【規格】 ●縦撮り  
●フルカラー  
●1MB以上のデジタルデータ  
(JPEG ファイル等)

【応募方法】 応募データ、住所、氏名、電話番号を下記応募先へメールまたはご持参ください。なお、記録媒体はお返しいたします。

**応募の注意点** 応募写真の著作権は撮影者にありますが、切手デザインの使用権は長南町に帰属するものとします。

**選考について** 選考は長南町に一任いただきます。



応募・問い合わせ 企画財政課 企画政策係 ☎ 46-2113  
✉ kikaku@town.chonan.lg.jp

上野秀樹先生



## 長南町認知症サポート医の 認知症見立て塾

第33回

今月号は、認知症の症状が大きく回復した方のお話です。  
82歳の女性の方です。

高校教員をしていたのですが、職場結婚して退職。子どもたちを育てあげてからは、A市の自宅で学習塾をしていました。夫が亡くなってから約30年間は単身生活だったのですが、学習塾では地域の子どもたちが集まり、とても賑やかであったそうです。80歳になったのを機に、何十年も続けていた学習塾を閉めることにしたそうです。さらに同じ頃に運転免許証を自主返納したため、行動範囲が狭くなりました。また毎日のように会いに来ていた息子さんが転勤したため、会う機会が減ったことも重なりました。日常生活が大きく変わり、ひとりぼっちでいる時間が増えてしまったのです。

その後しばらくして、長南町在住の妹さんは電話での対応に違和感を感じるようになりました。話したことをまた話したり、こちらが伝えたことを覚えておらず、同じことを聞き返したりするようになりました。料理の仕方もわからなくなり、味噌汁を作ることもできなくなってしまいました。料理ができなくなったことで、食事をとるのが不規則となり、一時期だいぶ痩せてしまったそうです。

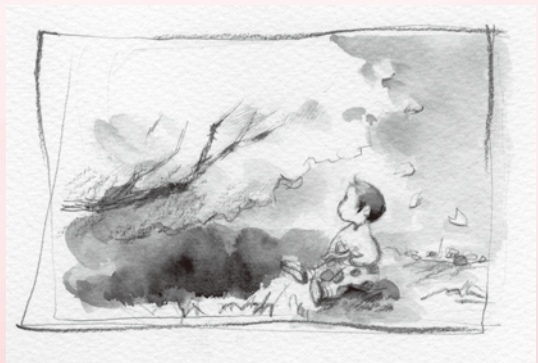
刺激の少ない単身生活が原因で、物忘れなどの認知症の症状が出てきたものと考えた妹さんが自分の自宅に連れてきて、しばらく一緒に過ごすことになりました。しかし、何泊か泊まるための荷物の準備ができません。また、妹さんの家に来て、テレビを見ることもなく、ずっとぼーっとして過ごしていたそうです。何回教えても、玄関の内鍵の開け方がわからず、外に出ることもできません。

これではいけないと、妹さんは長南町の学習会で学んだ認知症予防の知識を活かし、本人のA市の自宅で人と交わる機会を積極的に設けるようにアドバイスしました。毎週火曜日に体操教室に参加するようにして、夕方からは町内会の防犯パトロールに参加するようになりました。近隣の方との交流が活発になり、日常的に会って話をするお友達が増えました。さらに裏庭の植木を減らして畑を作りました。野菜の収穫を楽しみにするようになり、毎週末に息子さんと一緒にホームセンターに出かけ、畑の作物をつくるために色々計画するなど、自発的に行動するようになったそうです。こうした生活の変化が実を結び、認知症の症状は大きく回復しました。今でも物忘れはありますが、単身生活を楽しみ、生き生きと暮らせるようになっているそうです。

このケースのように認知症の症状が出て、回復のためにできることはたくさんあります。認知症を過度に恐れる必要はないのです。このケースからは、特に人間関係、人とのリアルな場でのコミュニケーションがとても重要なことがわかります。人とリアルな場で関わる時、私たちの脳はフル回転しているんですね。認知症予防には、運動、人とのコミュニケーション、新しいことに積極的に挑戦することの3つが重要とされています。いずれも脳を働かせる人間の活動です。

2020年1月から新型コロナウイルス感染症が広まり、感染拡大を防止するために私たちは自主的な隔離生活を送ることを余儀なくされました。人から人に感染する感染症、予防するためには人との接触を減らさなければなりません。地域での集まりがなくなり、長南町でも人とのリアルなつながりが失われていると感じています。私が住んでいる地域でも、私が引っ越してきた8年前には2ヶ月に1回ほど、集まりがありました。ここ2年間はまったくありません。地域の方とは道で出会ったときに挨拶するくらいです。

新型コロナウイルス感染症がある程度落ち着いた今、新たな地域でのつながりについて、もう一度考えてみるチャンスが来ていると感じています。



お花見 中田有華画

お知らせ

春の全国交通安全運動

くちよつと待て

車のかげから

もう1台く

実施期間

【10日間】

4月6日(土)～4月15日(月)

運動重点

- ① こどもが安全に通行できる道路交通環境の確保と安全な横断方法の実践
- ② 歩行者優先意識の徹底と「思いやり・ゆずり合い」運転の励行
- ③ 自転車・電動キックボード等利用時のヘルメット着用と交通ルールへの遵守

お知らせ

移動交番を開設します

日時

笠森観音 町営駐車場

- ・ 4月3日(水) 13時30分～15時
- ・ 4月18日(木) 10時～11時30分
- ・ 4月26日(金) 13時30分～15時
- ・ 4月11日(木) 10時～11時30分
- ・ 4月19日(金) 13時30分～15時
- ・ 4月30日(火) 13時30分～15時

中央公民館

問い合わせ

茂原警察署 移動交番係

☎ 2210110

お知らせ

新入学・進級時、子供を  
犯罪被害から守ろう！

子ども達の取り巻く環境が変わるこの時期、子供を狙った犯罪に気を付けて!!

お父さん、お母さん、「うちの子はもう〇年生だから大丈夫」と油断していませんか？

不審者から身を守るためには、幼少期から子供自身に「自分の身は自分で守る」方法を身につけさせることが大切です。その一つが「危険から身を守るための合言葉」です。お子さんの行動範囲を一緒に歩き、危険な箇所などを確認しながら具体例を挙げ、この合言葉を教えましょう。

「危険から身を守るための合言葉」

「いやです、だめです、いきません」

「いやです」

- 名前や家を教えて・一緒に遊ぼう・一緒に子ネコを探して

「だめです」

- 写真を撮らせて・ちよつと髪をさわらせて

「いきません」

- 一緒に公園に行こう・〇〇駅まで案内して

しつこく話しかけてくる人に会ったら、しつかりはつきり断りましょう。

問い合わせ

県警察本部 広報県民課

☎ 043122310110

お知らせ

あなたの就職をサポートします！  
ポリテクセンター君津

ポリテクセンター君津は厚生労働省所轄の公共職業訓練施設です。求職中の方が再就職に必要な専門的な知識や技能を習得するための職業訓練や、在職中の方のためのスキルアップセミナーを実施しています。

内容 詳細については

ホームページをご覧ください。



会場 ポリテクセンター君津

(君津市坂田428)

問い合わせ

☎ 043915716313(訓練課)

お知らせ

野生動物への  
餌やりはやめましょう

野生動物への餌やりは、

- 野生動物が自ら餌をとり生存する能力を弱めます。野生動物のためにならない行為です。
- 個体数を増やし生態系を崩すだけでなく、農林水産物などへの被害増加に繋がります。
- 野生動物を引き寄せ、鳥インフルエンザなどの感染症の拡大リスクを高めます。

私たちのためにも、野生動物たちのためにも、安易な餌やりは絶対にやめましょう。

問い合わせ

県自然保護課

☎ 043122312936

— 信頼と巧みな技術をもってお応えします —

藤美建装

一般住宅塗装／リフォーム工事

お客様のご希望に添えるように  
細かく丁寧な工事を心掛けています

TEL 0470-87-9939 FAX 0470-87-9959

■千葉県いすみ市岬町桑田1508-2

いすみ市 藤美建装



信頼

実績

有料広告

長南町に唯一の訪問介護事業所



ケアミッション長南

ホームヘルパー募集

長南町の皆様が自宅で安心して暮らせるよう  
一緒にサポートしませんか？

資格取得支援いたします

詳細は下記にお問い合わせください

☎ 0475-44-4300 長南町長南2529



有料広告



お知らせ

省エネ・創エネを実現する  
住宅・建築物(ZEH、  
ZEB等)への支援

千葉県では、令和6年度事業において、年間の一次エネルギー消費量が正味でゼロとなることを目指した、住宅(ZEH)や建築物(ZEB)に対する助成等を行います。事業の内容については、詳細が決まり次第、県ホームページにより公表します。

「ZEH 導入促進事業」

家庭における脱炭素化を促進するとともに、中小工務店でのZEH施工を後押しするため、県内の中小工務店が施工したZEHを取得する県民の方々に補助を行います。

補助金額

ZEH、ZEH+ 100万円  
ZEH oriented 50万円

「ZEB 補助金」

県内において事業者等が行うZEB・ZEH+Mに係る設計検討及び省エネ計算に要する費用の一部について補助を行います。

補助金額

最大200万円  
(延床面積や戸数に応じて、定額補助)

「ZEH 宿泊体験」

ハウスメーカーや工務店の協力により、県内のZEH水準のモデルハウスを提供してもらい、県民の方を対象にした、ZEHのよさを感じる事ができる宿泊体験(無料)を実施します。

問い合わせ

県温暖化対策推進課  
043-1223-4645

催し

長南ビブリオカフェ

ビブリオバトル(1人5分間で好きな本を紹介し合い、「1番読みたくなった本」を基準とした投票を行うゲーム)をカフェにいるような感覚で楽しみ、交流を深める企画です。コンセプトは「人を通して本を知る。本を通して人を知る」です。

あなたの好きな本について、語ってみませんか?  
※事前申込不要。観戦のみの参加も可能です。お気軽にご参加ください。

日時 4月27日(土)  
13時30分~15時

場所 ちょうなん西小 図書室  
(長南町佐坪1348-1)

参加費 無料

持ち物 あなたの紹介したい本

問い合わせ

長南ビブリオカフェ実行委員会(今井)  
090-11044-5485



長南ビブリオカフェ  
Facebookページ



催し

大谷家具ギャラリー  
「暮らしの中の  
家具と工芸品」

4月6日(土)、倉庫をリノベーションした新たなギャラリー工芸館が、よいよブランドオープンします。

「企画展示」

大谷智明 新作指物家具展

「同時開催」

ボタニーペインティングアート展  
Keisa (同時開催)

天然の蓮の葉や菩提樹の葉を木製パネルに貼りペインティングしたアート展です。

日程 4月6日(土)~21日(日)

※4月10日(水)14時~「ボタニーペインティングパネルを作ろう」ワークショップの詳細はホームページ(大谷家具製作所)をご覧ください。

問い合わせ

指物家具 大谷家具製作所  
47-3530

Ohtani.kagu@gmail.com



レストランかぼちゃハウス

焼きたてパンとイタリアンのお店

ゴルフをしない方でもご利用できます

TEL 0475-32-3351  
長生郡長生村岩沼 2013  
ダイナミックゴルフ茂原内



【広報冊子持参にて1000円以上ご利用時ドリンクサービス】  
※切り取りでは使えません 期限 2024年5月31日



有料広告

千葉県最大級 総合ゴルフ練習場

打席・ショートコース・アプローチ練習場・ゴルフスクール

ダイナミックゴルフ

DYNAMIC Golf 茂原

ゴルフで健康!

スクール生随時募集中

TEL 0475-32-0181  
■長生郡長生村岩沼 2013

【広報冊子持参にて打席練習 50球サービス / 入場料別】  
※切り取りでは使えません 有効期限 2024年5月31日



有料広告

# ちようなん 歴史夜話

## 長南開拓記 (62)

～ムラはいずこに①～

古墳時代後期～終末期において、長生地方では墓はたくさん見つかったり、それを造営した人々のムラの跡がほとんど見つかっていない、という話は以前にもしました。隣接する山武地域では、古墳後期から平安前期まで存続する集落が複数存在したことがわかっていますが、長生地域でも、墓域たる横穴墓群の付近にそれを造営した人々のムラが存在し、しかも、横穴墓の基数から見て、大規模な集落が複数あったよう

な状況でなければ、極めてアンバランスであることは言うまでもありません。

山武地域では古墳時代後期に形成が始まった集落跡は、奈良時代を経て平安時代前期まで存続する事例が多く、一つの遺跡で検出した堅穴住居跡も数百軒規模になります。一方、長生地域では、古墳時代後期の堅穴住居跡がまとまって検出した遺跡でも、奈良時代に入ると堅穴住居の数が激減、もしくはまったく検出しなくなり、堅穴住居跡の総軒数も多くて三〇軒程度と、まったく異なった様相が見えてきます。それでは、両地域で大きく違う条件は何かと言うと、山武には古墳時代人が好む谷津田を望む広い台地があるのに対し、長生にはこうした地形がほとんど見られず、集落跡は低地の中の微高地や丘陵裾部で見つ

かっています。このような微高地や丘陵裾部の総面積は確かに広いですが連続した広がりを持つていないので、そこに形成される集落も面的な制約を受けることになりま



(町資料館 風間俊人)

今泉遺跡の堅穴住居跡群。調査地点は丘陵裾部の先端にあたり、目の前に本台川が流れているなど、古代集落としての立地は決してよくない。それでも堅穴住居を建替えながら、人々はそこに住み続けた。

## 図書室へGO!



購入図書を紹介します  
今月のおすすめ



「ブラック・ショーマンと覚醒する女たち」  
元マジシャンが営むバー『TRAPHAND』には、今夜も訳アリな客がやってくる。マジシャン時代に培った洞察力とメンタリズムで展開されるマスターの推理が客の抱える問題を次々と紐解いていく……異色のヒーロー”黒の魔術師”再び! 大人気叔父姪コンビの連作短編集

問い合わせ  
中央公民館 ☎46-1194

書籍名	著者
ともぐい	河崎秋子
八月の御所グラウンド	万城目学
東京都同情塔	九段理江
ブラック・ショーマンと覚醒する女たち	東野圭吾
きらん風月	永井紗耶子
猿の戴冠式	小砂川チト
冬に子供が生まれる	佐藤正午
Blue	川野芽生
きこえないこえ	内田麟太郎/竹上妙
カチコチれいぞうこだいさくせん	ユン・ジョンジュ/すんみ
おすしがあるひたびにでた	田中達也
そうじきのなかのボンボン	加藤絢子

マイナンバーカードの申請・受取には本人の来庁が必要ですが、役場開庁時間にお越しいただくのが困難な方を対象に、時間外申請・受取を行っております。

必ず前日の17時までにご予約(※当日予約不可)をお願いします。

▶電話予約・問い合わせ  
税務住民課 戸籍年金係  
☎46-2118



# 4

# 月のカレンダー

4月1日～5月4日

日 Sun.	月 Mon.	火 Tue.	水 Wed.	木 Thu.	金 Fri.	土 Sat.
	1	2	3	4 ・保育所入園式 ・園庭・園舎開放 長生学園幼稚園 9:30～11:30	5	6 ・園庭・園舎開放 長生学園幼稚園 9:30～14:30
7	8 ・中学校入学式	9 ・小学校入学式	10 ・胃がん検診 農村環境改善センター	11 ・園庭・園舎開放 長生学園幼稚園 9:30～11:30 ・第1回区長会議 保健センター 13:30～	12	13
14 ・長生学園幼稚園 入学式	15 ・心配ごと相談所 中央公民館 13:30～16:30	16	17	18 ・園庭・園舎開放 長生学園幼稚園 9:30～11:30	19 ・乳児相談	20 ・園庭・園舎開放 長生学園幼稚園 9:30～14:30
21	22	23 ・肺がん検診 結核検診 農村環境改善センター	24	25 ・園庭・園舎開放 長生学園幼稚園 9:30～11:30	26	27 ・園庭・園舎開放 長生学園幼稚園 9:30～14:30
28	29 昭和の日	30	5/1	2	3 憲法記念日	4 みどりの日



※行事予定については変更となる場合があります。ご了承ください。

## 4月の納税

納期限は  
4月30日(火)です



### 固定資産税(全期・1期)

- ・納め忘れのないようお早めに。
- ・口座振替をご利用の方は、預貯金残高の確認をお願いします。
- ・納税は口座振替のほか、コンビニ等でも、納付できます。

#### 【延滞金】

町税について、納期限内に納付した方との公平性を保つため、納期を過ぎて納付された場合には、法律により計算した額の延滞金が課されることとなります。

## 日曜・休日当番医

\*当番医は変更になる場合があります。  
中央消防署指揮情報係 ☎24-0119 へお問い合わせください。

診療時間 9時～17時 \*救急患者の方が優先されます。

月 日	内科系		外科系	
4月 7日	長島医院	42-8800	宍倉病院	24-2171
14日	すだ内科医院	24-7717	菅原病院	25-1171
21日	よねもと整形外科	40-1065	宍倉病院	24-2171
28日	いちのみやクリニック	42-1616	公立長生病院	34-2121
29日	藤島クリニック	47-3056	菅原病院	25-1171

夜間急病診療所 ☎24-1010  
内科・小児科 20時～23時  
(受付19時45分～22時45分)  
テレフォン案内 ☎24-1011  
(19時～翌朝6時)

救急安心電話相談 #7119  
平日・土曜日 18時～翌朝8時  
日曜・祝日 9時～翌朝8時  
ダイヤル回線 ☎03-6810-1636

こども急病電話相談 #8000  
19時～翌朝6時(毎日)  
ダイヤル回線 ☎043-242-9939

要予約!  
マイナンバーカード時間外申請・受取

【平日】第2・4水曜日 17時15分～19時  
【休日】第3土曜日 9時～17時

# ／さっちゃん／ 里山通信

地域おこし協力隊

田島幸子こと

No.40



## 「醤油搾り&TKG祭り」開催のお知らせ

私が参加している「ほぼ道の駅ちょうなんプロジェクト」メンバーが中心となり、長南産の大豆と米を使った“米醤油”を作っています。今回は、専用のフネを使い、熟成させた醤油を搾る体験・見学ができるイベントを企画しました。醤油作りの仲間も募集中です！ぜひご家族・ご友人でお誘いあわせのうえお越しください。

**日 時** 5月3日(祝) 10時30分～15時 ※雨天決行

**場 所** 芳泉茶寮(蔵持1038) ※駐車場20台分有

**内 容** 醤油搾り体験・見学  
搾りたての生醤油を使ったTKG  
筍ご飯販売、おはぎ、お漬物等各種販売

**問い合わせ** コミュニティカフェまきば(御園生)  
☎090-7016-2890

**主 催** ほぼ道の駅ちょうなんプロジェクト  
ほぼみち物産(株)



1年間杉樽で熟成させたもろみに湧き水を加え、専用のフネで搾ります



かまど炊きご飯に、搾りたての生醤油と卵をかけて最高の「TKG」の出来上がり!

地域おこし協力隊

No.9

# タケちゃん奮闘記

TAKEBUCHIYA  
竹  
測  
屋  
CHONAN-MACHI



長南町地域おこし協力隊タケちゃんこと竹測です。

今月は長南町オーガニック推進協議会メンバーと2つのマルシェに出店しました。

1つめは、東京都港区の「白金ミートフェスティバル」です。白金商店街が交流のある自治体を招致して協働で開催し、Meat(肉)とMeet(会う)の意味を込めたお祭りでした。

2つめは、オーガニックビレッジ宣言をした千葉県神崎町の「発酵の里こうざき、酒蔵まつり 2024」です。300年以上の伝統を持つ2軒の酒蔵『鍋店(株)』と『株(株)寺田本家』を中心に、300店舗近くが集まり、6,000人の小さな町に4万人もの来場者が訪れ、大盛況でした。

その中で、私は2つのマルシェで竹灯り作りの体験会や竹製品の販売を行いました。他のメンバーは、米・おむすび・野菜・蓮根・ドライフルーツ・煎餅を紹介し、長南町にオーガニック生産者がいる事を宣伝する機会に繋がったと思います。

イベントは野外で開催だったのですが、強風にあおられて商品が飛ばされるアクシデントが起き、大変な状況でした。一方で、たくさんの出会いに恵まれ、長南町の魅力を直接お伝えできた事が何よりの収穫でした。今後も各地で「長南町」をまずは知って頂き、Meet(会う)からJoin(つなぐ)にして行ければと思います。



長南町  
オーガニック  
推進協議会

●地域おこし協力隊

【竹測】

Instagram QRコード▶



●地域おこし協力隊

【田島】

ブログQRコード▶



Chonan 2024

32





# 食育推進員のレシピ

## ヨーグルトサラダ



季節のメニューを紹介します。

### ★季節のコラム

#### 【花粉症】

4月になりましたが、まだ、花粉症に悩まされる方もいるのではないのでしょうか？花粉症の軽減には良い生活習慣を維持し、正常な免疫機能を保つことが重要です。今回のレシピに使用されているヨーグルトには乳酸菌がたくさん含まれています。乳酸菌は腸内環境を整え、免疫細胞の正常な働きを促し、アレルギー反応の軽減や細菌から身体を守る効果があると言われています。そのまま食べるのはもちろん、料理にも取り入れて、つらい花粉症を乗り越えましょう。



調理時間  
10分

#### 栄養価(1人分)

- エネルギー… 146kcal
- たんぱく質 …… 1.3g
- 脂質 …… 5.0g
- 炭水化物 …… 21.5g
- 食塩相当量 …… 0.3g

#### 材料(2人分)

- りんご …… 50g(中1/6個)
- きゅうり …… 20g(中1/5本)
- 塩 …… 各適宜
- さつまいも …… 100g(中1/2個)
- 干しぶどう …… 10g
- ヨーグルト …… 40g
- A マヨネーズ …… 大さじ1
- 塩・こしょう …… 各少々

#### 作り方

- ① りんごは5mm幅のいちょう切りにし、一度塩水にくぐらせる。きゅうりは輪切りにし、塩もみをして、水気を絞る。
- ② さつまいもは1cm角に切り、水にさらす。さつまいもの水気をとり、耐熱容器に入れラップをかけて、電子レンジで600W2分、やわらかくなるまで加熱する。  
※品種によって加熱時間が異なりますので、適宜調節してください。
- ③ Aを混ぜ合わせておく。
- ④ ③に①、②、干しぶどうを入れ混ぜ合わせる。

毎月17日は  
「減塩の日」

食塩の取りすぎは、生活習慣病の要因となります。「適塩」を心がけましょう!

1日の食塩摂取目標量(成人) 男性:7.5g未満/日 女性:6.5g未満/日 高血圧の方:6g未満/日



菜の花はたけ(蔵持)

あとかき 皆さんこんにちは!4月になり新たなスタートを迎える方が多いのではないのでしょうか?役場でも人事異動が発表され、私は異動することになりました。広報の仕事をする中で皆さまと関わり、広報誌を作成することができ、本当に幸せでした。3年間ありがとうございました。これからも「広報ちやうなん」をよろしくお願いいたします!(飯嶋)

★  
★  
★  
★  
★

ちやうなんの  
アイドル

大きくなったら、なりたいものは何ですか?

綺麗なお花が好きだから

**お花屋さん**

になりたい!

しらい ももか  
白井 李佳ちゃん

かっこいいから

**警察官**

になりたい!

こやす みゆ  
児安 珠侑ちゃん

放水をするのがかっこいいから

**消防士**

になりたい!

さいとう ゆうま  
齊藤 悠真くん

ちやうなんのアイドルでは町内の保育所と幼稚園の年長組さんを毎月紹介しています

空き家情報を募集中!! ~長南町空き家情報バンク~

空き家をお持ちの方は、ぜひ、長南町空き家情報バンクにご登録ください。

詳しくは長南町HPへ▶<https://www.town.chonan.chiba.jp/kurashi/jutaku/akiya/>

# 長南町跡地活用プロジェクトレポ

発行／編集 長南町／企画財政課 ☎ 0475-46-2113  
 〒297-0192 千葉県長生郡長南町長南 2110  
 ホームページアドレス <https://www.town.chonan.chiba.jp> Eメールアドレス [kohotoukei@town.chonan.lg.jp](mailto:kohotoukei@town.chonan.lg.jp)

長南町公式LINE



アプリ「マチイロ」



**旧西小学校**  
**ちょうなん西小**  
 平成30年7月～

**今月号のテーマ**  
 ちょうなんプレート  
 新登場!

こんにちは!ちょうなん西小です。  
 西小カフェにて新メニュー「ちょうなんプレート」が  
 新登場!千葉井コンテスト学校給食部門で最優秀賞を  
 獲得した「長南井」をアレンジしてつくった西小カフェ  
 オリジナルプレートです。長南町産の美味しいものが  
 詰め込まれていて、スタッフのみんなも試作の段階から  
 大好きな味になりました♪1日  
 10食限定です  
 ですので、ぜひお越  
 しく下さい!



**仲間と泊まる学校**  
**ちょうなん西小**  
 CHONAN-NISHISHO Since1896

**問い合わせ**  
 ☎0120-154-244  
 10時～17時

**旧東小学校**  
**越後屋** 長南東小学校  
 スタジオ  
 平成29年7月～

**今月号のテーマ**  
 ドローンの活用方法

こんにちは!長南東小スタジオです。弊社が運営して  
 いる越後屋ドローンスクールでは受講を随時受け付け  
 ております。

ドローンの活用方法としては空撮だけでなく、太陽  
 光パネルの点検や田畑の生育状況を空からチェック  
 するなんてこともできちゃいます!

実際に機体を見てみたい、飛んでいるところを見てみ  
 たい、その他どんなことに使えるの?など、ちょっとした  
 疑問でもお気軽にお問  
 い合わせくださいませ!  
 詳しくは公式 HP まで。



**受講スケジュール**

国家ライセンス資格取得コース  
 4月12日(金)～14日(日)

民間ライセンス資格取得コース  
 4月30日(火)～5月2日(木)

**ECHIGOYA DRONE SCHOOL**

**問い合わせ**  
 ☎47-1911  
 9時～18時(土日祝除く)

**旧豊栄小学校**  
**精華学園高等学校**  
 長南茂原校 令和3年4月～

**今月号のテーマ**  
 新年度が始まります

こんにちは。精華学園高等学校 長南茂原校です。  
 新入生を迎え、新学期がスタートしました!  
 今年度もこの日が迎えられたことを嬉しく思います。  
 高校生活が生徒のみなさんにとって良いものとなるよ  
 う、応援・サポートしてまいります。



**・高校生の転入の相談を受け  
 付けています。  
 まずはお気軽に資料請求、  
 ご相談ください!**

**学校法人山口精華学園**  
**精華学園高等学校**  
 長南茂原校

**問い合わせ**  
 ☎36-6675  
 9時～18時(土日祝除く)

**旧長南小学校**  
**長南集学校**  
 平成31年4月～

**今月号のテーマ**  
 パソコン教室開校!

皆様こんにちは。新年度もスタートいたしました!良い  
 スタートは切れましたでしょうか?!

長南集学校では「にもちゃんのちょっと良い写真教  
 室」に続いて「長南集学校パソコン教室」を水曜・日曜の  
 13時30分から1講義2時間(休憩あり)1,100円(税込)で  
 開講することになりました。講義内容はWindowsの基  
 本や、Word、Excelの基本から  
 上級レベルまで幅広く29講座を  
 行います。継続受講をオスメシ  
 ますが、単発受講もOK!また「に  
 もちゃんの写真教室」も募集して  
 いますので、各教室ともご予約  
 のご連絡をお待ちしております。  
 お茶を飲みながらゆったりや  
 りましょう。



**長南集学校**

**問い合わせ**  
 ☎36-2820  
 9時～18時

長南東小学校スタジオ・竹の駅ちょうなんは、隔月掲載になります。問い合わせは下記までお願いします。  
 竹の駅ちょうなん ☎47-4348 [営業時間は要問い合わせ] **【お知らせ】** 4・5月の竹の買取りはお休みになります。