

# ちゅうなん

広 報

2024

6

第563号



心を燃やせ!

最後まで全力でかけぬける!



## 主 内 容 — Contents —

- 子ども祭りin長南 ..... 4
- 5年ぶりに復活! 第22回ホテル観賞会  
野見金公園  
あじさい観賞・あじさいまつりのご案内 ..... 7

## 今月の表紙 — Cover —

今月の表紙は、5月11日に行われた長南  
中学校の運動会の集合写真です。

生徒たちは暑い日差しの中、元気に一生  
懸命競技や応援をしていました。

詳しくは2ページをご覧ください。



～「ただいま、おかえり」～心のふるさと長南





## 最後まであきらめるな！ 長南中学校 運動会

5月11日に長南中学校で運動会が開催されました。天候に恵まれた晴天のなか、生徒たちはスローガン「心を燃やせ！最後まで全力でかけぬけろ！」のとおり、最後まで全力でゴールに向かってかけぬけていました。応援団や生徒同士が声を掛け合いながら、最後まで諦めずに取り組んでいました。借り人・借り物競争では校長先生や教頭先生と一緒にゴールし、とても楽しそうにしていました。



借り人・借り物競争



棒引き



綱引き



全力で跳べ! 全力で回せ!

## し ぜんの神秘、四角い太陽 野見金公園

野見金公園から見る山並みを撮影した写真は驚くほど鮮明で実際にその景色を見ているようでした。この写真を撮影するために5月5日の早朝から準備されていたそうです。滅多に見ることのできない自然の神秘的な写真を多くの方に見ていただき感動を共有したいです。



野見金公園から撮影した神秘的な四角い太陽【撮影者 山形 俊男】

## こ どもの日の集い 長南保育所

5月2日に南京玉すだれクラブの方々が保育所に来てくださり、日本の代表的な南京玉すだれや傘回しを披露してくれました。「ああ、さて、さて、さてさてさて、さては南京玉すだれ」と威勢よい掛け声と共に、玉すだれで釣竿や魚など作ってみせてくれ、子ども達は興味津々で大喜びでした。



南京玉すだれクラブの方々



## 町の人口 - Population -

- 人口 7,175人 (－16人)
- 男性 3,590人 (－8人)
- 女性 3,585人 (－8人)
- 世帯 3,193世帯 (+1世帯)

※令和6年5月1日現在  
( )内は前月比

### 【4月中の動き】

- 出生 1人
- 死亡 11人
- 転入 17人
- 転出 23人



Chonan town

65.51km²





佐藤さん(左)、平野町長(中央)、箱石さん(右)

# 地域おこし 協力隊員紹介

5月より新規2名の地域おこし協力隊員が  
着任しました!



## はこいし 箱石さん

はじめまして。5月から長南町地域おこし協力隊に着任した、<sup>はこいしこうすけ</sup>箱石幸祐です。前職では、船橋市の職員として遺跡発掘調査に携わってきました。

協力隊で取り組みたいことの一つ目は、空き家の課題解決についてです。2021年現在、町内には約220戸の空き家があるとされています。魅力的な物件も多く、放置してしまうのは勿体ないと率直に思いました。空き家に魅力を感じ、町に移住したいと思う人もいます。また、空き家問題は他人事ではありません。青森県にある私の実家も、将来空き家になる可能性があります。空き家を放置するのも嫌ですが、変な使われ方をされても困る……。そんな時、どうすればいいのでしょうか。町民の皆さんとともに、より良い解決法を探っていきたいと考えています。二つ目は、長南町のPRについてです。長南町はとても魅力が多い町だと感じています。豊かな自然と里山の風景、住民の皆さんのつながりの深さ……。移住して一か月少々ですが、日々新しい魅力と出会っている実感があります。こんなに魅力的な町をもっとみんなに知ってほしい!そんな思いから、長南町のPRにも力を入れていきたいと考えています。

先日から、学校支援ボランティアとして町内の小中学生と関わり始めました。長南町が彼らのふるさとであり続けられるよう、尽力していきたいと思います。皆さん、どうぞよろしくお願いいたします。

- 趣味 釣りが趣味で、川にも海にも行きます。キャンプやゴルフを始めたい!
- 長南のいいところ

自然が豊かで静かなところ!こんなに鳥やカエル、虫の声を聴いたのは久々です。住民の皆さんが温かいところ!移住してきたばかりですが、皆さん温かく親しみを持って接していただき、感謝しています。

Profile

## さとう 佐藤さん

はじめまして!! 5月より長南町地域おこし協力隊に着任しました<sup>さとうひろと</sup>佐藤広都です。協力隊に着任する以前は、ずっと埼玉県さいたま市で生まれ育ちました。現在、大学4年生で、学生として大学に通いながら協力隊として活動させていただきます。なぜ、長南町に縁もゆかりもなさそうな私が、協力隊として活動するに至ったのかを簡単にご説明いたします。

大学に入学後、「農家になりたい」と志すようになり、課外活動として4年間、埼玉県の農業法人でお米の有機栽培に従事し、農業経験を積みました。その活動のなかで、長南町に何度か訪れる機会があり、長南町の魅力に触れたことで「ここでもっと勉強しながら農業をしたい!」と思うようになったため、協力隊に応募し、着任することになりました。

長南町でやりたいことは、学んできた有機稲作農業の知識と技術を町で実践することのみならず、有機・慣行栽培の垣根を越え、地元の農家の方々と共に働くことで、農業の実践的なスキルを習得して今後の長南町を支えることができる農業従事者の一員になりたいと考えています。農業分野と長南町全体の「ヒト・モノ・コト」の魅力を発信することで、長南町の良さを伝えていきたいと思います。

町民の皆さま、私を見かけた際はぜひお声がけください!そして仲良くしてください!!

- 趣味 音楽鑑賞、ジョギング、人から不思議な話や怖い話を聞く
- 長南のいいところ

私が生まれ育ったところにはない、『すぐ隣に山のある景色』がとても長南町の魅力だと思います。初めて訪れた時に感じた「まさに日本の原風景」といった里山の風景は、新鮮さと懐かしさが入り混じった不思議な感覚がしました。あとは、なんといっても町民の方々の“人柄”!! 関わる方みなさん、優しい人ばかりです!!

Profile



## 囲碁・将棋体験



老若男女問わず、囲碁や将棋を楽しんでいました

ゴール

## 子ども凧あげ大会



ミニ凧を空高く、あげていました  
みんな、上手にあげれたね



## 紙工作体験教室



切り紙を重ねて小さなお花の完成  
とても上手に作っていました

## マジックショー



ちょっと不思議なマジックショー  
物が消えたり、現れたり…!?



# 子ども祭り in 長南

5月3日に長南町合併70周年を記念した「子ども祭り in 長南」が開催されました。

大道芸やマジックショーなどのパフォーマンスイベントも盛りだくさんでした。外では青少年相談員による無償配布も行われ、子ども達はとても喜んでいました。



## スタート



## ブリザードフラワー体験



マグネットにもなる小さなブリザードフラワーの鉢植えができました

## 無償配付



ポップコーン、かき氷、わたあめの無償配付も行っていました!

## 火起こし体験



器具を上下に一生懸命動かし、火起こしをしていました

## 大道芸パフォーマンス



迫力満点の大道芸!!  
観客の方は大道芸人さんに釘付け



## おめでとうございます 春の叙勲 旭日双光章

松崎剛忠さん(長南)が長年にわたり町議会議員として地方自治の発展に貢献された功績が称えられ、旭日双光章を受章されました。おめでとうございます。

令和6年4月受章  
旭日双光章【地方自治功劳】  
松崎 剛忠 さん(長南)



5月8日 伝達式時に撮影

## 心温まるご支援ありがとうございました 令和5年度の寄附状況をお知らせします



**ふるさと  
納 税**  
(災害支援含む)

件数 422件  
金額 35,911,200円

**一般 寄附**

件数 11件  
金額 5,609,671円

※ふるさと納税について、公表に同意していただいた方の氏名を町ホームページに掲載させていただきます。

町を応援してくださる方にふるさと納税をぜひご紹介ください。

問い合わせ 企画財政課 ☎46-2113

## 「暮らしの便利帳」へ掲載する 広告を募集します!

本町では、令和6年度(令和7年2月)合併70周年を迎える記念すべき節目の年度に、町民の皆さまの生活に必要な行政情報、地域に関する情報、地域事業者広告を掲載した総合地域情報誌「長南町 暮らしの便利帳」を株式会社サイネックスとの協働により、令和6年秋ごろに発行する予定で準備を進めています。

この冊子は、各戸世帯及び転入者へ配布のほか、役場庁舎等に配置し必要としている方にお渡しする予定です。さらに、この便利帳の電子書籍化版も作成し、パソコンやスマートフォンなどのインターネットを介して閲覧できるようにします。これにより長南町の魅力を町域を超えた広域へと情報発信が可能となり、町民サービスの向上や地域経済の活性化への寄与を期待しています。



問い合わせ 『広告掲載』について

株式会社サイネックス 千葉支店 ☎043-238-8280  
(千葉市中央区新町 24-9 千葉ウエストビル 4F)

『長南町 暮らしの便利帳』官民協働事業について

総務課 ☎46-2111





# 5年ぶりに復活！ 第22回 ホタル観賞会

ホタルの住める環境は、私たち人間にとって大切な環境です。  
ホタルを観賞して、自然との関わりを学んでみませんか？

**日 時** 6月7日(金)～9日(日)

**会 場** 長南町 山内地先(山内地区ホタルの里)  
※長南町役場(会場付近には駐車場がありません)  
長南町役場から会場まで送迎バスを運行します

**送迎バス 運 行** 役場発／ 第1便 19:10  
第2便 19:20



**参 加 費** 無料



## ホタルの里 写真コンテスト開催！

**【応募締切】 8月1日(木)** ※詳しくは長南町ホームページや問い合わせ先まで

**【主催】**長南町生態系保全推進協議会 **【後援】**長南町、(農)長南町西部営農組合、(株)千葉日報社  
**【協賛】**伊勢化学工業株式会社

**問い合わせ** 生活環境課 ☎46-3396

# 野見金公園 あじさい観賞・あじさいまつりのご案内

野見金公園では6月の約1カ月間、約1,700株のあじさいが見ごろを迎えます。

公園内では散策路から間近であじさいを観賞でき、野見金山展望カフェ ミハラシテラスでは、カレーやコーヒー、スイーツを楽しむながらあじさいを眺めることができます。

15日(土)、16日(日)には、あじさいまつりを開催し、出店やイベントを行いますので、ぜひ皆さまのご来場をお待ちしております。

**観賞期間** 6月1日(土)～23日(日)

**あじさいまつり**

**6月15日(土)・16日(日)**

**場 所** 野見金公園(岩撫 36-1)

**ミハラシテラス(カフェ)の営業日** 金・土・日・祝(11時～15時まで)

**問い合わせ** 長南町観光協会(産業振興課 商工観光係) ☎46-3397





# 児童手当に関するお知らせ



## 特例給付支給に関わる所得上限制度について

所得制限のため、昨年度は児童手当の特例給付を受けていなかった方が、**令和6年度分所得で上限を下回った場合には、新たに認定を受ける必要があります。**認定請求を行わないと、手当を受けることが出来ませんので、お手続きをお願いします。

※所得上限限度額は扶養人数などによって変動します。右記の表でご確認ください。

扶養親族等の人数	所得制限限度額		所得上限限度額	
	所得額	収入額の目安	所得額	収入額の目安
0人	622万円	833.3万円	858万円	1,071万円
1人	660万円	875.6万円	896万円	1,124万円
2人	698万円	917.8万円	934万円	1,162万円
3人	736万円	960万円	972万円	1,200万円
4人	774万円	1,002万円	1,010万円	1,238万円
5人	812万円	1,040万円	1,048万円	1,276万円

## 現況届の提出を忘れずに

令和4年度より、受給者の利便性の向上や市町村事務の簡素化の観点から、公簿などで支給要件について確認ができる場合は、現況届の提出を省略することができるようになりました。

ただし、右記の要件に該当する方については、引き続き従来と同様に現況届の提出が必要となりますのでご注意ください。

※対象となる方には、ご案内を送付します。

### ▶引き続き現況届の提出が必要な方

- 公簿などで所得情報が確認できない方
- 支給要件児童の戸籍がない方
- 施設受給者など
- その他、町から提出の案内があった方

問い合わせ 福祉課 福祉児童係 ☎46-2116

# 動物の正しい飼い方推進月間

6月は「動物の正しい飼い方推進月間」です。以下のことに注意して、動物を適切に飼いましょう。

また、災害時に備え、飼い主の明示(迷子札やマイクロチップの装着など)を行うとともに動物と同行避難できるような準備をしましょう。

- 犬の放し飼いは禁止されています。散歩は犬を制止できる人が短い引き綱で行い、しつけや訓練をすることにより、近隣に迷惑をかけることのないように飼いましょう。また、猫は屋内で飼いましょう。糞尿や鳴き声等による近隣の被害を防止でき、感染症や交通事故等の危険からも猫を守ることができます。

※「千葉県動物の愛護及び管理に関する条例」で届出が必要となる場合

- 飼い犬が人をかんだとき ● 犬猫合わせて10頭以上を飼養するとき

- 動物を飼う際は、その動物が命を終えるまで適切に飼いましょう。また、適正に飼うことができない子犬・子猫を増やさないために、不妊去勢措置をしましょう。なお、やむを得ない事情によりどうしても飼えなくなった場合は、新しい飼い主を探してください。保健所・動物愛護センターでは新しい飼い主探しをお手伝いします。

- 愛護動物を捨てたり、傷つけたりすることは犯罪です。

千葉県動物愛護センター及び同東葛飾支所では、「犬の正しい飼い方・しつけ方教室」を定期的に開催しています。また、学校の授業や地元の勉強会等に講師を派遣して、動物愛護、犬・猫の正しい飼い方、犬のしつけ方及び動物由来感染症等に関する講演をおこなっています。

問い合わせ 長生保健所(長生健康福祉センター) ☎22-5166  
千葉県動物愛護センター ☎0476-93-5711  
同 東葛飾支所 ☎04-7191-0050  
公益財団法人千葉県動物保護管理協会 ☎043-214-7814



## 町民無料法律相談

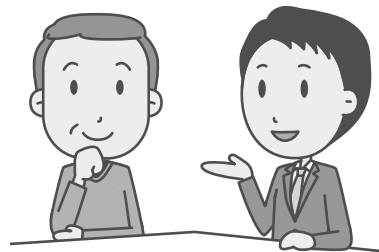
町では無料の法律相談を実施しています。相続や損害賠償など法律上の問題について、1人あたり30分以内で弁護士に相談することができます。相談する場合は、事前の予約が必要となりますので、お早めにお問い合わせください。

**日 時** 6月26日(水) 13時30分～

**場 所** 中央公民館

**申込締切期限** 6月19日(水)

**問い合わせ** 総務課 自治振興係 ☎46-2111



## 長南町B&G海洋センター プール開き

屋内に25mプールと幼児用プールを備えていますので、大人から小さなお子様までご家族みんなで楽しめます。

皆さまのご来場をお待ちしております。

**期 間** 6月1日(土)～9月30日(月)

**受付時間** 9時～11時、13時～16時

※当日の水温状況、イベントなどにより、開放できない場合もあります。詳しくは海洋センターにお問い合わせください

**問い合わせ** 海洋センター ☎46-2860



### 使用料(町在住者)

高校生以下	無料
一般	220円

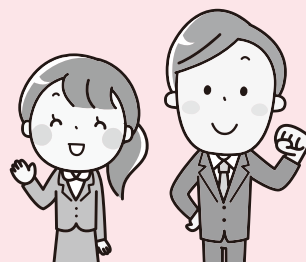
## だれもがどれも選べる社会に

令和6年度「男女共同参画週間」は6月23日から6月29日までの1週間です。

家庭・地域・職場などで、それぞれの個性を発揮できる「男女共同参画社会」を実現するために、私たちのまわりの男女のパートナーシップについて、この機会に考えてみませんか？

### 男女共同参画社会とは…

「男女が社会の対等な構成員として、自らの意思によって社会のあらゆる分野における活動に参画する機会が確保され、もって男女が均等に政治的、経済的、社会的及び文化的利益を享受することができ、かつ、共に責任を担うべき社会」です。



**問い合わせ** 企画財政課 広報統計係 ☎46-2113



# 令和6年度から 森林環境税(国税)の 課税が始まります

## 1 森林環境税(国税)とは

森林環境税は、温室効果ガス排出削減目標の達成や災害防止等を図るための森林環境整備等に必要な地方財源を安定的に確保する目的で創設された国税です。令和6年度から国内に住所を有する個人に対して1人年額1,000円が課税され、町・県民税均等割と併せて市町村が賦課徴収します。

## 2 納税義務者

1月1日現在、長南町に住所を有する個人  
以下の方については、課税されません。

### 課税されない方(非課税基準)

- 1月1日現在、生活保護法に規定する生活扶助を受けている方
- 1月1日現在、障がい者、未成年者、寡婦またはひとり親で、前年中の合計所得金額が135万円以下の方
- 同一生計配偶者および扶養親族がなく、前年中の合計所得が38万円以下の方
- 同一生計配偶者および扶養親族があり、前年中の合計所得金額が次の算式で求めた額以下の方  
 $28\text{万円} \times (1 + \text{同一生計配偶者} + \text{扶養親族数}(\times 1)) + 16.8\text{万円} + 10\text{万円}$   
※1 扶養親族は、16歳未満の年少扶養親族も含みます。

## 3 令和6年度以降の町・県民税均等割および森林環境税について

町・県民税の均等割は、東日本大震災復興法に基づき、平成26年度から令和5年度の10年間、臨時的に年額1,000円(町民税・県民税それぞれ500円)が加算されていました。この臨時的措置が令和5年度で終了し、令和6年度から森林環境税が新たに導入されます。

税 目		令和5年度	令和6年度以降
国 税	森林環境税	—	1,000円
県 税	県民税均等割	1,500円	1,000円
町 税	町民税均等割	3,500円	3,000円
計		5,000円	5,000円

問い合わせ 税務住民課 税務係 ☎ 46-2118

# 町・県民税の定額減税について

わが国経済をデフレに後戻りさせないための措置の一環として、令和6年度税制改正において、令和6年度の所得税及び令和6年度分の町・県民税において定額減税が実施されることとなりました。

町・県民税の定額減税の概要は以下のとおりです。

## 対象となる方

- 前年の合計所得金額が1,805万円以下の町・県民税所得割の納税義務者

## 減税額

- 本人、配偶者を含む扶養親族1人につき、1万円

※1 定額減税の対象となる方は、国内に住所を有する方に限ります。

※2 同一生計配偶者及び扶養親族の判定は、原則、前年12月31日の現況によります。

## 徴収方法(令和6年度分)(定額減税の対象となる方)

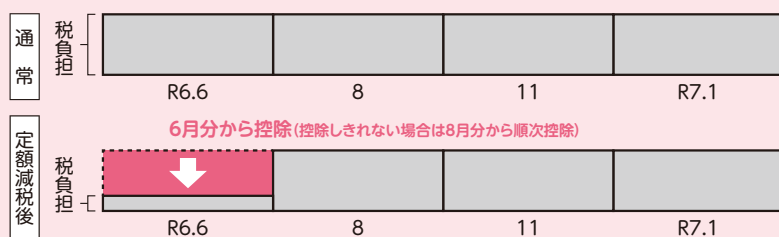
### 1 給与所得に係る特別徴収 (給与所得者の方)

▶令和6年6月分は徴収されず、定額減税「後」の税額が令和6年7月分～令和7年5月分の11か月で均されます。



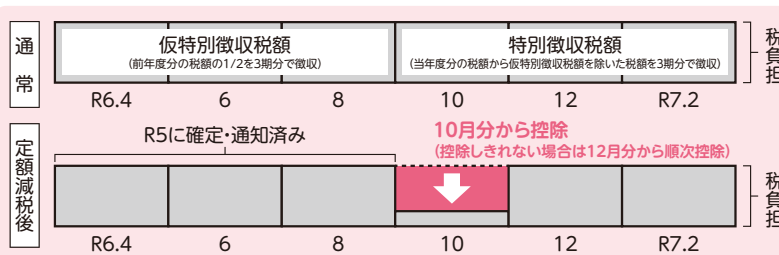
### 2 普通徴収 (事業所得者等の方)

▶定額減税「前」の税額をもとに算出された第1期分(令和6年6月分)の税額から控除され、控除しきれない場合は、第2期分(令和6年8月分)以降の税額から、順次控除されます。



### 3 公的年金等に係る所得に係る特別徴収(年金所得者の方)

▶定額減税「前」の税額をもとに算出された令和6年10月分の特別徴収税額から控除され、控除しきれない場合は、令和6年12月分以降の特別徴収税額から、順次控除されます。



## その他

- 減税額については、納税通知書に同封の課税明細書または特別徴収税額決定通知書(納税義務者用)の摘要欄に記載があります。
- 定額減税は、住宅ローン控除や寄附金税額控除など、全ての控除が行われた後の所得割額から減税されます。
- 減税しきれない場合は、別途給付金(調整給付)が支給されます。給付金の詳細は内閣官房ホームページ「新たな経済に向けた給付金・定額減税一体措置」をご参照ください。  
(<https://www.cas.go.jp/jp/seisaku/benefit2023/index.html>)

※調整給付金の支給対象となる方には、詳細が決まり次第町からお知らせを送付します。送付時期は現在調整中です。

- 所得税(国税)の定額減税の詳細は、国税庁ホームページ「定額減税特設サイト」をご参照ください。

(<https://www.nta.go.jp/users/gensen/teigakugenzai/index.htm>)

問い合わせ 税務住民課 税務係 ☎ 46-2118



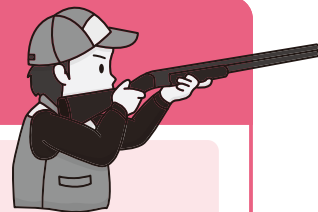
内閣官房HP



国税庁HP



# 狩猟免許に関するお知らせ



## 令和6年度 狩猟免許試験について

令和6年度狩猟免許試験の日程は千葉県ホームページに掲載されています。  
詳しくは千葉県環境生活部自然保護課または長生地域振興事務所へお問い合わせください。

**問い合わせ** 千葉県環境生活部自然保護課 ☎043-223-2972  
長生地域振興事務所 ☎26-6731

## 狩猟免許取得補助について

町では、有害鳥獣の捕獲活動に従事していただける方に、更新を含む免許取得に要した費用を補助します。対象者は長南町に住所を有する方です。

狩猟免許取得後に、

- 狩猟免許取得補助金申請書
- 免許状
- 申請手数料(印紙代)の領収書
- 県狩猟講習会の領収書
- 振込先口座番号
- 印鑑

をご用意の上、  
申請してください。

**問い合わせ** 生活環境課 住民生活係 ☎46-3396

# 『道路愛護作業・ 川をきれいにする運動』について



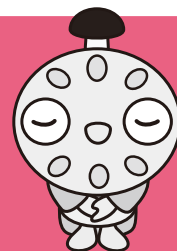
今年度は、6月30日(日)を基準日として『道路愛護作業・川をきれいにする運動』を実施します。

道路・河川をきれいにし、安全に利用するため、事故や体調管理に注意しながら皆さまのご協力をお願いいたします。



**問い合わせ** 建設課 建設維持係 ☎46-3394

# コンビニ交付サービス 一時停止のお知らせ



システムメンテナンスのため、令和6年6月10日(月)の終日、住民票の写しや印鑑登録証明書、所得課税証明書のコンビニ交付サービスはご利用いただけませんので、ご注意ください。

**問い合わせ** 税務住民課 戸籍年金係・税務係 ☎46-2118

# 農業用廃プラスチックの回収

農業用廃プラスチックを適正に回収・処理するため、次のとおり一斉回収を行います。

**回収日** 6月30日(日) ※雨天決行

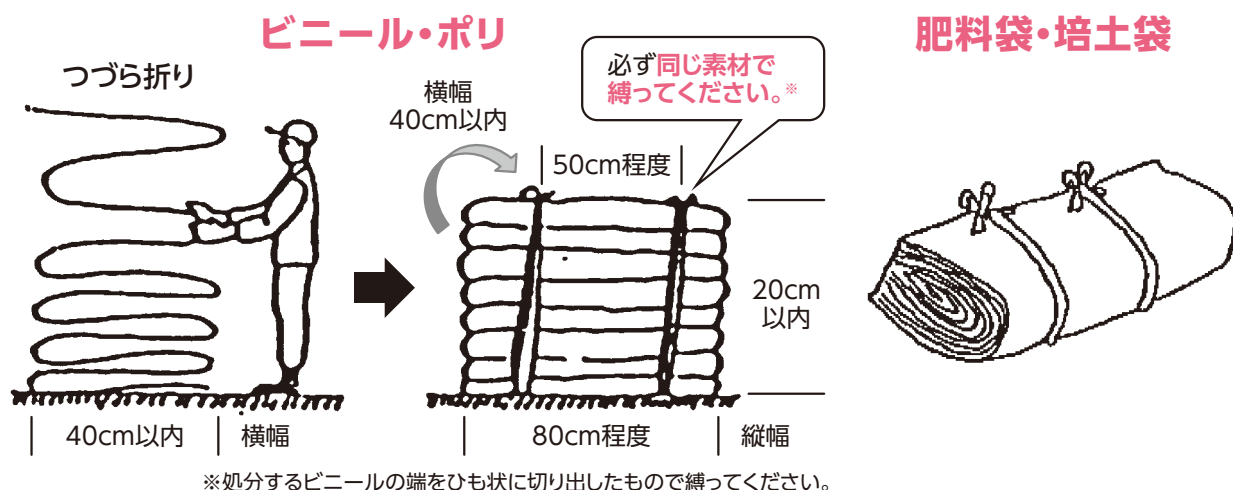
**搬入場所** 保健センター前

**搬入時間** 午前8時30分から11時まで  
(受付を行いますので、前日に搬入しないようにお願いします)

下記のようにつづら折りにし、両端を同素材で縛っていないと受入れができませんので、必ず下記の荷姿にするようにお願いします。

なお、下記の荷姿以外等は、有料回収(70円/kg)となりますのでご注意ください。

(注意事項をご参照ください)



※処分するビニールの端をひも状に切り出したもので縛ってください。

## 【注意事項】

- ① 廃ビ (ビニールハウスのビニール等) には、油性マジックにて、必ずビニール分類「A」(A: 東日本大震災時に展開していたビニール等) または「B」(B: 東日本大震災時以降に展開していたビニール等) を見える位置(表面等)に記入してください。(農ポリ(肥料袋、培土袋等)には、記入不要です。)
- ② ハト目・補強テープが施してあるものは切り除いてください。
- ③ 廃ビ、廃ポリは区分して梱包してください。(荷姿は上図のようにしてください。)
- ④ 石、金属、竹片、木片等は絶対に混入させないでください。(土砂は、はたいてください。)
- ⑤ 極力水分は付着させないでください。
- ⑥ 結束は、ハウスから取り外した被覆資材と同種類のものを使用(処分するビニールの端をひも状に切り出したもので縛ってください。)し、ビニール紐や針金等は使用しないでください。

※劣化・汚れの激しいもの・上記注意事項を守れていないものは、有料回収(1kg当り 70円)となります。

※農業用塩化ビニールフィルム・農業用ポリエチレンフィルム以外の畔シート・ポリ容器・塩ビ管などは有料回収(1kg当り 70円)となります。育苗箱は無料回収いたします。(洗浄し、泥を落としてください。汚れのひどい物は、有料となります。)

※料金は搬入時に徴収いたします。

問い合わせ 産業振興課 ☎46-3397



## 健康保険課からのお知らせ

# 75歳の歯科口腔健康診査 (歯科健診)を受診しましょう!

下記の方を対象に、歯科口腔健康診査を実施します。対象の方には5月中に町から案内通知(受診票)を送付しております。

**健 診 対 象 者** 昭和 23 年 4 月 2 日～  
昭和 24 年 4 月 1 日生まれの方  
(令和 6 年度中に 76 歳に到達する方)

**実 施 期 間** 令和 6 年 6 月 1 日(土)～  
令和 6 年 12 月 28 日(土)

**費 用** 受診者の窓口負担はありません!  
※健診後の治療に要する費用は有料となります。

**歯 科 健 診 の 項 目**

- 口腔診査**
  - ・ 歯と歯肉の状態  
(むし歯、歯肉の炎症、かみ合わせなど)
  - ・ 口腔機能の状態  
(舌の動き、物を飲み込む力など)
  - ・ 入れ歯の状態
- 口腔衛生指導**
  - ・ むし歯、歯周疾患の予防法など

**受診時に必要なもの** 被保険者証、受診票

**実 施 医 療 機 関** 長生郡市内の実施医療機関一覧は  
受診票と一緒に送っております。  
その他の医療機関をご希望の場合は、下記  
までお問い合わせください。  
また、千葉県後期高齢者医療広域連合の  
ホームページからもご確認いただけます。

**問い合わせ** 千葉県後期高齢者医療広域連合 給付管理課 ☎043-216-5013

**受診票発行・再発行に関すること** 健康保険課 保険係 ☎46-2119



## 毎月17日は「減塩の日」

食塩の摂りすぎは、生活習慣病の要因となります。“**適塩**”を心がけましょう!  
1日の食塩摂取目標量(成人) 男性:7.5g未満/日 女性:6.5g未満/日 高血圧の方:6g未満/日



上野秀樹先生



## 長南町認知症サポート医の 認知症見立て塾

第35回

先日、私が開設した関原にある古民家クリニック長南にて、認知症に関する研修会を行いました。5月の連休中にもかかわらず、茂原市の地域包括支援センター、中核地域生活支援センターから20人以上のスタッフの参加がありました。コロナ禍の中で研修会もオンラインで行うことが多くなりましたが、実際に1カ所に集まって、顔をつきあわせて開催するのには大きな意義がありました。オンラインでは伝えることが難しい思いやエネルギーが、リアルな人と人との間では伝わります。

研修会では、私の方から精神症状がある認知症のケースを提示し、ケースに関連したアセスメントと対応を説明しました。認知症の人、もの忘れや周囲の状況がわからなくなる見当識障害、理解力・判断力の低下などの認知機能障害だけではなく、精神症状が合併することが珍しくありません。もの忘れなどの認知機能障害だけであれば、周囲の人でも本人が何に困っているのかを想像することがそれほど難しくないことも多く、適切な支援を提供できる可能性が高くなります。しかし、うつ状態や幻覚・妄想、興奮状態などの精神症状が合併してしまうと、とたんに支援は難しくなってしまいます。周囲の人が本人の困りごとを理解するのが難しくなるのと、医学的な対応が必要になることが多いからです。逆に周囲の人が精神症状やその医学的な評価、対応方法を深く理解していればいるほど、本人の精神症状が改善する可能性は高くなります。

精神症状に対する医学的な対応に関しては、精神科薬物療法の理解が欠かせません。薬に関しては、その効能・効果だけではなく、副作用の理解がとても重要になります。とくに認知症の人は自分で副作用が出ていることがわからないことが多いので、周囲の人が気にかけてあげる必要があります。また、同じような効能・効果をうたう薬でも、実際の効果や副作用は利用した人によって異なるので、内服した後の適切な調整が重要になります。精神科薬物療法の調整では、適切な情報が必要不可欠です。まず、対面診察をして本人の訴えをじっくり聞きます。そして、身体疾患のために精神症状を生じてしまう「症状精神病」を除外するために身体的な診察をします。さらに重要なのは、本人の生活状況に関する客観的な情報になります。私も医師として診察室で診察をしますが、とくに精神症状を評価する上では、残念ながら診察室での診察はあまり役に立ちません。みなさん、医師の前ではしっかり

した姿を見せることが多く、また目の前で演技をされたら見破るのは困難だからです。

精神科薬物療法の効果的な調整のためには、ご家族や周囲の人からの客観的な情報がとても重要なのです。精神症状や薬物療法に関して、医学的な理解があればあるほど、本人の日常生活の様子から必要な情報を選び出して医師に伝えることができるようになるので、薬物療法の効果が上がりやすくなるというわけです。

これからも認知症に関して理解を深めることができる研修会を提供していきたいと考えています。



会場の古民家(関原)



山一面に咲く麻綿原の紫陽花 見頃は6月下旬～7月中旬





## お知らせ 移動交番を開設します

日時

笠森観音 町営駐車場

・6月3日(月) 13時30分～15時

・6月20日(木) 13時30分～15時

中央公民館

・6月12日(水) 10時～11時30分

・6月26日(水) 10時～11時30分

問い合わせ

茂原警察署 移動交番係

☎22-0110



## お知らせ 全日写連長南支部写真展

主催 全日本写真連盟 長南支部

後援 全日写連千葉県本部・朝日新聞千葉総局

日時 6月11日(火)～16日(日)

9時～16時30分

(初日13時～最終日15時まで)

場所 中央公民館

問い合わせ

石田道臣支部長

☎090-1807-7466

## お知らせ 令和6年度県民の日 長生地域行事

「いきいき長生デジタルスタンプラリー2024」

長生地域の観光施設・名所やイベント会場などを巡るデジタルスタンプラリーを実施します！

スマートフォンやタブレットでスタンプを集めて応募すると、抽選で長生地域からすてきな賞品をプレゼント！また、スタンプラリーの画面を掲示すると地域の飲食店など協力施設でお得なサービスが受けられます。

実施期間

6月15日(土)～9月16日(月・祝)

賞品応募締切

9月23日(月・振休)

その他

イベントの参加方法等につきましては、長生地域振興事務所のホームページをご確認ください。



問い合わせ

県民の日長生地域実行委員会

(事務局：長生地域振興事務所企画課)

☎22-1610



## 催し 夏の彩り展 水無月

房州うちわ(千葉)・駿河竹細工(静岡)

日時 6月19日(水)～30日(日)

11時～17時(最終15時)

定休日 月・火曜日

場所 大谷家具ギャラリー工芸館

長南町長南12800-1

ワークショップ

職人さんと一緒に房州うちわを作ろう。

※お好きな生地を選んで房州うちわを製作します。

参加費 3,000円(材料費を含む)

問い合わせ

(事前予約制)

大谷家具製作所

☎47-13530



## 催し パソコン・スマホ よろず相談会

日時

6月5日(水) 9時～11時30分

6月12日(水) 9時～11時30分

6月19日(水) 9時～11時30分

6月26日(水) 9時～11時30分

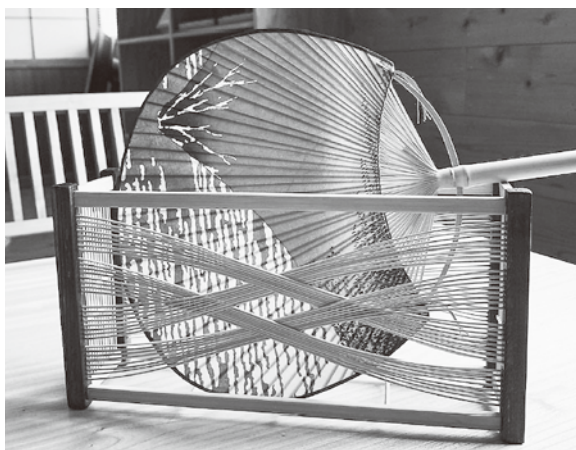
会場 長南町役場 1階 相談室

相談内容

・パソコンやスマホの操作方法  
・スマホのアプリの使い方  
・画面に変な表示が出た時の対応  
・パソコンやスマホの調子が悪い等  
相談は無料です。お気軽にお越しください。

問い合わせ

長南町役場 総務課  
☎46-12111



— 信頼と巧みな技術をもってお応えします —

# 藤美建装

## 一般住宅塗装／リフォーム工事

お客様のご希望に添えるように  
細かく丁寧な工事を心掛けています

TEL 0470-87-9939 FAX 0470-87-9959

■千葉県いすみ市岬町桑田1508-2

いすみ市 藤美建装



信頼  
と  
実績

有料広告



### 催し 我が家の耐震相談会の開催について

地震は私たちの生活に甚大な影響を与える災害となり、昭和56年以前に建てられた木造住宅は耐震機能が不足している可能性があります。まずは、耐震診断を実施し、現在の耐震性能を把握することが重要です。町では、以下の日程で耐震相談会を実施します。

**日時** 6月16日(日)

9時30分～13時

**場所** 長南町農村環境改善センター  
(長南つなぐ市会場内)

#### 内容

木造住宅の耐震について、建築士が無料で相談にお答えします。

#### 持ち物

自宅の写真や図面、住まいの状況が分かる資料

#### 申込み

6月14日(金)までに電話または建設課窓口にて申込(要予約)

#### その他

補助制度がありますので、設計や工事等を実施する前に補助金の申請をする必要があります。対象となる要件等については、建設課都市計画係までお問い合わせください。

#### 問い合わせ

建設課都市計画係  
☎ 46-33394

### 催し 長南ビブリオカフェ

ビブリオバトル(1人5分間で好きな本を紹介し合い、「1番読みたくなった本」を基準とした投票を行うゲーム)をカフェにしているような感覚で楽しみ、交流を深める企画です。コンセプトは「人を通して本を知る。本を通して人を知る」です。

あなたの好きな本について、語ってみませんか?

※事前申込不要。観戦のみの参加も可能です。お気軽にご参加ください。

**日時** 6月29日(土)

13時30分～15時

**場所** ちよなん西小 図書室  
(長南町佐坪1348-1)

#### 参加費

無料

**持ち物** あなたの紹介したい本

#### 問い合わせ

長南ビブリオカフェ実行委員会(今井)  
☎ 090-11044-5485



長南ビブリオカフェ  
Facebookページ



### 催し 長南町吹奏楽団 コンサート2024

屋外のイベント時には、演奏していない曲も演奏します。あたたかな気持ちになっていただけるようなコンサートにしたいと思います。ご来場をお待ちしております。

#### 日時

6月23日(日) 開場13時  
開演13時30分

#### 場所

長南町農村環境改善センター  
多目的ホール

#### 入場料

無料

#### その他

未就学児入場可

#### 問い合わせ

長南町吹奏楽団 & ちよな吹ジュニア  
(鶴岡)  
☎ 080-5452-8186



### 催し

「ちばア夸ライン  
マラソン2024」  
一般公募ボランティア  
大募集!

11月10日(日)に開催される「ちばア夸ラインマラソン2024」のボランティアを募集しています。

#### 内容

沿道コース整理  
観客誘導・外国語通訳ほか

#### 定員

一般250名・通訳50名(先着順)

#### 申込み

大会公式ホームページ  
※詳細については、大会公式ホームページをご覧ください。  
せください。

#### 受付

5月24日(金)～6月30日(日)

#### 問い合わせ

ちばア夸ラインマラソン  
ボランティア事務局







## 募集

令和6年度(第27回)  
千葉県介護支援専門員  
実務研修受講試験の  
実施について

## 試験日時

10月13日(日) 10時～

## 受験資格

医療・保健・福祉分野の有資格者などで一定期間以上の実務経験のある方が  
※平成30年度から受験資格要件が変更されています。詳しくはお問い合わせください。

## 申込書配付期間

6月1日(土)～30日(日)

## 申込書配付場所

各市町村役所・役場 介護保険担当課  
各市町村社会福祉協議会、県高齢者福祉課、各県健康福祉センター、県社会福祉協議会、県福祉人材センター

## 申込受付期間

6月1日(土)～30日(日)

※最終日消印有効

簡易書留による郵送受付のみ

## 問い合わせ

千葉県社会福祉協議会  
社会福祉研修センター  
〒260-8508

千葉市中央区千葉港4-15

TEL 043-1204-1610

FAX 043-1241-5121

http://www.chibakenshakyō.com/

## 募集

## 百年山の手入れ 第一回目の参加者を募集します！

3月3日(日)に長南中学校の1期生をはじめ卒業生や山の手入れの好きな移住者など、合わせて12名が集まって、刈払い機等を持って百年山を歩いてみました！



どこが道だかわからないところがほとんど



歩道の草や笹を刈っては  
まとめてを繰り返し、  
登っていくと…



桜の木は、  
草に埋もれていたもので、  
丁寧に周りを刈り取りました。



倒木はチェーンソーで  
切り倒しました。

## 展望台付近はあっという間に広いスペースに！



Before



After



「来年は、この桜の下で花見ができるといいねえ」

なんて話しながら午前中に作業を終えました。参加してくれたボランティアのみなさん、ありがとうございます！保全林なので新たに造作することはできませんが、階段や歩道の木材など交換が必要なものもあるので第一回目はみんなで確認作業もしていきたいですね。

**日時** 6月9日(日) 8時～11時くらいまで

**持ち物** 汚れていい服装、飲み物、(持ってこられる方は)刈払い機、燃料、チェーンソー、剪定ノコギリ

気になる方、参加ご希望の方は、下記までご連絡ください。

**問い合わせ** 地域学校協働本部つながる～む または 長南町教育課  
TEL 46-3398 FAX chikigakko3398@gmail.com  
細田・松崎・加藤・遠藤・佐藤



ポリテクセンター君津訓練課  
04399-5716313  
(君津市坂田428)

**募集期間等**  
6月10日(月)～7月16日(火)  
※お申し込みは管轄ハローワークへ  
**見学会日時**  
毎週火曜日13時  
※お申し込みはお電話で。

**受講料**  
無料(テキスト代のみ自己負担1～2万円程度)

**内容**  
①金属加工の仕事に必要なCADソフ  
ト・工作機械の使い方学びます。  
②荷役機械・建設機械に関する8つ  
の資格が取得できます。

**募集科**  
①CAD/機械加工科9月生  
(6か月訓練)  
②産業機械オペレーション科9月生  
(4か月訓練)

**対象**  
離職中または転職を考えている方  
運営する公共職業訓練施設です。  
求職者の方々が再就職に有利となる  
専門的な知識や技能を習得するた  
めの職業訓練を無料でを行っています。

**募集**  
あなたの就職を  
サポートします！  
ポリテクセンター君津  
受講生募集のお知らせ♪

## 募集

## 自衛官等募集中!!

防衛省・自衛隊では【自衛官候補生】、【一般曹候補生】、【航空学生】、【幹部候補生】、【予備自衛官補】、【防衛大学校学生】、の募集を下記のとおり実施しています。※大学生、既卒者は他企業との併願可能です!!

募集種目		応募資格	受付期間 (締切日必着)	試験期日	合格発表	入隊(校)時期	待遇・その他
自衛官候補生		18歳以上33歳未満の者 (32歳の者は、採用予定月の 末日現在、33歳に達して いない者)	年間を通じて行っており ます。 受付期間については、自 衛官募集HP又は茂原地 域事務所までお問い合わせ ください!	受付時又は各自衛隊地方協力本 部のホームページにてお知らせ します。	試験時にお知らせし ます。	令和7年 3月下旬 ～4月上旬 ※上記の他に 設定する場合 があります。	【特例退職手当】 1任期:58万円 ～95万円 2任期:145万円 ～151万円 ※任期満了毎に特 例退職手当が支 給されます。
一般曹候補生		18歳以上33歳未満の者 (32歳の者は、採用予定月の 末日現在、33歳に達して いない者)	【2回目】 7月1日～9月3日 【3回目】 10月1日～11月28日 ※3回目は実施しない場 合があります。	【2回目】 1次:9月14日～22日 2次:10月12日～27日 【3回目】 1次:12月7日～12日 2次:令和7年1月6日～13日 ※いずれか1日を指定されます。	【2回目】 1次:10月3日 最終:11月21日 【3回目】 1次:12月23日 最終:令和7年 1月30日	令和7年 3月下旬 ～5月上旬	入隊後2年9か月経 過以降選考により3 等陸・海・空曹
航空学生		海:18歳以上23歳未満の者 空:18歳以上24歳未満の者	7月1日～9月5日	1次:9月16日 2次:10月12日～17日 3次:(海)11月15日～12月11日 (空)11月9日～12月12日	1次:10月4日 2次:(海)11月6日 (空)10月31日 最終:令和7年 1月20日	令和7年 3月下旬 ～4月上旬	入隊後約6年で3等 海・空尉
幹部候補生	一般要員 (大卒程度試験)	22歳以上26歳未満の者 (20歳以上22歳未満の者 は大卒(見込)、修士課程 修了者等(見込)は28歳 未満の者)	【2回目】 4月24日～6月13日 【3回目】 8月26日～9月26日 ※2回目以降は実施しな い場合があります。また、 3回目は一般要員の みの受付となります。	【2回目】 1次:6月22日 2次:7月30日～8月5日 【3回目】 1次:10月5日 2次:11月8日～11日	【2回目】 1次:7月18日 最終:9月19日 【3回目】 1次:10月31日 最終:12月23日	令和7年 3月中旬 ～4月上旬	入隊後約1年で3等 陸・海・空尉(院卒者 試験合格者は2等 陸・海・空尉)
	一般要員 (院卒者試験)	20歳以上28歳未満の者 修士課程修了者等(見込)					
予備自衛官補	一 般	18歳以上52歳未満の者	【2回目】 6月1日～9月19日 ※1回目で採用予定数に達 した場合、2回目は実施 しない場合があります。	【2回目】 9月21日～10月7日 ※いずれか1日を指定されます。	【2回目】 11月7日	教育訓練開始 時期は、令和6 年7月以降	【身分】 所定の教育訓練終 了後、予備自衛官と して任用 【教育訓練招集手当】 月額8,800円
	技 能	・有資格者 細部はお問い合わせくだ さい。					
防衛大学校学生	推 薦	18歳以上21歳未満の者高 卒(見込)又は高専3年次 修了(見込)、成績優秀か つ学校長が推薦できる者	9月5日～9日	9月21日・22日	10月25日	令和7年 4月上旬	修学年限4年 卒業後1年で3等陸・ 海・空尉
	総 合 選 抜	18歳以上21歳未満の者高 卒(見込)又は高専3年次 修了者(見込)		1次:9月21日 2次:10月26日・27日	1次:10月11日 最終:11月20日		
	一 般		7月1日～10月17日	1次:11月2日 2次:11月30日～12月4日	1次:11月20日 最終:12月27日		

※詳しくは自衛隊茂原地域事務所までお問い合わせ下さい!!

問い合わせ 自衛隊 千葉地方協力本部 茂原地域事務所(担当:芝原、太田)  
☎ 25-0452 茂原市町保 3-217 シティビル 2 階

HP▶



X(旧Twitter)▶





# ちやうなん 歴史夜話

## 長南開拓記 (64)

～開拓者が来た～

以前にも話しましたが、四〇五世紀の長生地方においては、能満寺古墳、油殿一号墳がある埴生川下流域（長南町東部）陸沢町北部一帯が、中心的な地域であったと考えられます。しかし、六世紀後葉～七世紀になると、長生地方に多くの人が流入し、それに伴い開墾地も一気に広がったと考えられ、特に、大規模横穴墓群が密集する一宮川中流域（長柄町東部～長南町豊栄地区）では、その傾向が顕著であったと思われます。

す。前回、米満横穴墓群の造営母体として、本台・今泉地区に大規模集落が存在した可能性について話しましたが、移住してきた集団が集落を形成し、そこを拠点として開墾地を広げて、墓域である横穴墓群も拡大していったという流れが、新しく人が入った地域で起こっていたことが想定

できます。

こうして長生地方では、六世紀後半から、特に七世紀に人口は大きく増えて、開墾地も広がったと思われますが、長生地方には横穴墓がない地域もあり、そうした地域はどういう状況だったのでしょうか。まず、海岸平野ですが、当時の海岸線は現在より二〇三キロメートル内陸寄りでしたが、陸地の安定化は進んでおり、ここで活動する人も増えたと思われます。ただし、海岸平



（町資料館 風間俊人）

造成前に大規模横穴墓群があった緑ヶ丘リゾーン（茂原市）。横穴墓群の母体集落の場所は特定されていない。古代の移住者たちの遺跡が、奇しくも現代のニュータウンとして変貌を遂げた。

野は水の確保が難しく、開墾があったとしても散発的な状況であったと思われます。次に、茂原市～長柄町北西部の台地上ですが、この一帯は標高も高く「山深い」地域です。山武地方でも「山深い」台地の奥部に開発の手が及ぶのは奈良～平安時代であり、長生地方でも同じような状況であったと考えられます。また、埴生川・瑞沢川の上流域一帯や、蔵持南部も横穴墓の空白地帯となっていますが、これも「山間部」として、開発の手が及ばなかったことが考えられます。

ここで気になるのは、以前紹介した『日本書紀』の「伊弉冉倉説話」です。説話が史実そのものではないにしても、長生地方を支配域としていた豪族は、何らかの理由で力を失い、以降はヤマト王権の支配が直接及ぶ地域になっていったのかもしれない。そのような状況が、こうした「人の流入」を可能にしていたとも考えられます。

## 図書室へGO!



購入図書を紹介します  
今月のおすすめ



### 「家族解散まで千キロメートル」

実家暮らしの主人公は取り壊しを機に独立することに。引越3日前、父を除いた家族全員で片づけをしていたところ、倉庫から青森の神社から盗まれたご神体とそっくりなものが見つかった。理由は不明だが父が盗ってきたであろうご神体返却のため、青森へ出発する一同。なぜ父はご神体を盗んだのか、そもそも本当に父が犯人なのか？家族のウソをめぐるどんでん返しのミステリー

問い合わせ

中央公民館 ☎46-1194

書籍名	著者
サロメの断頭台	夕木春央
アルプス席の母	早見和真
闇医者おゑん秘録帖 碧空の音	あさのあつこ
家族解散まで千キロメートル	浅倉秋成
定食屋「雑」	原田ひ香
存在のすべてを	塩田武士
成瀬は天下を取りにいく	宮島未奈
成瀬は信じた道をいく	宮島未奈
だんごむしまつり	山崎おしるこ
もったいないばあさんのおばあちゃん	真珠まりこ

マイナンバーカードの申請・受取には本人の来庁が必要ですが、役場開庁時間にお越しいただくのが困難な方を対象に、時間外申請・受取を行っております。

必ず前日の17時までにご予約（※当日予約不可）をお願いします。

▶電話予約・問い合わせ  
税務住民課 戸籍年金係  
☎46-2118

Chonan 2024

20





※行事予定については変更となる場合があります。  
ご了承ください。

日 Sun.	月 Mon.	火 Tue.	水 Wed.	木 Thu.	金 Fri.	土 Sat.
						<b>1</b> ・園庭開放 長生学園幼稚園 9:30～14:30 ・えいご教室 中央公民館 【A】9:30～10:30 【B】10:40～11:40 ・B&G海洋センター プール開き(～9月30日)
<b>2</b> ・健康運動教室 (ちよな丸運動教室) 中央公民館 9:30～10:30	<b>3</b> ・健活クラブ 保健センター 9:10～10:40～13:20～ ・民謡教室 中央公民館 13:00～15:00	<b>4</b> ・園庭開放 長南保育所 9:30～11:30	<b>5</b> ・パソコン・スマホ よろず相談会 庁舎1階相談室 9:00～11:30	<b>6</b> ・園庭・園舎開放 長生学園幼稚園 9:30～11:30	<b>7</b> ・ゆうゆう快活くらぶ 保健センター 10:00～11:30 ・びよびよひろば 保健センター 10:00～12:00 ・ホテル観覧会(～9日)	<b>8</b> ・園庭開放 長生学園幼稚園 9:30～14:30
<b>9</b> ・ホテル観覧会	<b>10</b> ・健活クラブ 保健センター 9:10～10:40～13:20～	<b>11</b> ・園庭開放 長南保育所 9:30～11:30 ・スマホ教室 中央公民館 13:30～15:30	<b>12</b> ・パソコン・スマホ よろず相談会 庁舎1階相談室 9:00～11:30 ・紙工作教室 中央公民館 9:30～12:00	<b>13</b> ・園庭・園舎開放 テーマ:指先を使って ねじまわし 長生学園幼稚園 9:30～11:30	<b>14</b> ・1歳6か月児健康診査 ・2歳児歯科健康診査	<b>15</b> ・えいご教室 中央公民館 【A】9:30～10:30 【B】10:40～11:40 ・野菜園芸教室 中央公民館 13:30～16:30
<b>16</b> ・子どもものづくり 教室 中央公民館 9:30～11:30	<b>17</b> ・健活クラブ 保健センター 9:10～10:40～13:20～ ・心配ごと相談所 中央公民館 13:30～16:30	<b>18</b> ・園庭開放 長南保育所 9:30～11:30	<b>19</b> ・認知症学習会 ・パソコン・スマホ よろず相談会 庁舎1階相談室 9:00～11:30	<b>20</b> ・園庭・園舎開放 長生学園幼稚園 9:30～11:30 ・のびっこ 保健センター 10:00～11:00 ・高齢者教室 中央公民館 13:30～15:30	<b>21</b> ・乳児相談	<b>22</b>
<b>23</b>	<b>24</b> ・健活クラブ 保健センター 9:10～10:40～13:20～ ・そば打ち教室 中央公民館 9:30～13:30	<b>25</b> ・園庭開放 長南保育所 9:30～11:30	<b>26</b> ・パソコン・スマホ よろず相談会 庁舎1階相談室 9:00～11:30 ・無料法律相談 中央公民館 13:30～16:00	<b>27</b> ・園庭・園舎開放 テーマ:洗濯ばさみを使ってあそぼう 長生学園幼稚園 9:30～11:30 ・大腸がん検診 農村環境改善センター 8:30～11:00	<b>28</b>	<b>29</b>
<b>30</b> ・農業用廃プラスチック 回収日 保健センター前 8:30～11:00	<b>7/1</b> ・健活クラブ 保健センター 9:10～10:40～13:20～ ・民謡教室 中央公民館 13:00～15:00	<b>2</b> ・園庭開放 長南保育所 9:30～11:30	<b>3</b> ・パソコン・スマホ よろず相談会 庁舎1階相談室 9:00～11:30 ・3歳児健康診査 ・2歳児歯科健康診査	<b>4</b> ・園庭・園舎開放 長生学園幼稚園 9:30～11:30 ・歴史教室 中央公民館 13:30～15:30	<b>5</b> ・ゆうゆう快活くらぶ 保健センター 10:00～11:30 ・びよびよひろば 保健センター 10:00～12:00	<b>6</b> ・園庭開放 長生学園幼稚園 9:30～14:30 ・えいご教室 中央公民館 【A】9:30～10:30 【B】10:40～11:40

## 6月の納税

納期限は  
**7月1日(月)**です

**町県民税(全期・1期)**

※6月14日(金)発送予定です

- ・納め忘れのないようお早めに。
- ・口座振替をご利用の方は、預貯金残高の確認をお願いします。
- ・納税は口座振替のほか、コンビニ等でも、納付できます。

### 【延滞金】

町税について、納期限内に納付した方との公平性を保つため、納期を過ぎて納付された場合には、法律により計算した額の延滞金が課されることとなります。

## 日曜・休日当番医

\*当番医は変更になる場合があります。  
中央消防署指揮情報係 ☎24-0119 へお問い合わせください。

診療時間 9時～17時 \*救急患者の方が優先されます。

月 日	内 科 系	外 科 系
6月 2日	睦沢診療所 44-2236	栄倉病院 24-2171
9日	吉田医院 34-3045	菅原病院 25-1171
16日	安藤医院 33-2211	栄倉病院 24-2171
23日	東部台医院 22-2455	公立長生病院 34-2121
30日	聖光会病院 35-5151	菅原病院 25-1171

夜間急病診療所 ☎24-1010  
内科・小児科 20時～23時  
(受付19時45分～22時45分)  
テレフォン案内 ☎24-1011  
(19時～翌朝6時)

救急安心電話相談 #7119  
平日・土曜日 18時～翌朝8時  
日曜・祝日 9時～翌朝8時  
ダイヤル回線 ☎03-6810-1636

こども急病電話相談 #8000  
19時～翌朝8時(毎日)  
ダイヤル回線 ☎043-242-9939



# ／さっちゃん／ 里山通信

地域おこし協力隊

田島幸子こと

No.42



## 交流人口UPに一役!「お醤油搾り&TKG祭り」開催

5月3日、芳泉茶寮にて開催された「お醤油搾り & TKG 祭り」にスタッフとして参加しました。町内外から100人を超えるお客様にお越し頂きました。町内の米と大豆を使い杉樽で仕込んだ「米醤油」はまるで出汁が入ったような豊かな味わい。火入れする前の「生醤油」を味わえるのは、この醤油搾りのタイミングだけです。

来場者は、醤油搾りを見学しながら生醤油を味見したり、炊きたての竈門炊きご飯に卵や生醤油をかけたり、長南町の豊かな食に舌鼓を打ちました。

先月号で紹介した「移住応援ガイド」の配布も行い、実際に来場された方から移住相談を受け「若い人が町を盛り上げようとして町に魅力を感じた」「ぜひ移住を検討したい」との声を頂くこともできました。

※ 6/16 長南つなぐ市の会場でも、ほぼみち物産の醤油を使った加工品の販売、移住応援ガイドの配布を予定しています。ぜひお誘い合わせの上お越しください。



専用のフネを使いお醤油を搾ります



お子さんも大人に混じってお醤油搾りに参加!



「長南醤油ファンクラブ」が発足!

地域おこし協力隊

No.11

## タケちゃん奮闘記

TAKEBUCHIYA  
竹  
刈  
屋  
CHONAN-MACHI

タケちゃん奮闘記長南町地域おこし協力隊タケちゃんこと竹刈です。

今回は、長南町役場旧庁舎に植えてあった枝垂れ桜と蘇鉄の移植作業について記事にしたいと思います。今回の移植伐採作業は、一般社団法人もりびとのメンバーとして作業にあたりました。旧庁舎跡地は駐車場として活用することになり、正面にある石碑近くに植えてあった蘇鉄に関しては長南駐在所側の入り口付近にある桜の隣に移植されました。枯れてしまわないように、葉と根のバランスを整えクレーンで吊り上げトラックで移動する大変な作業でしたが、株式会社 生光園（袖ヶ浦市・齊藤 典之社長）のご好意により的確に行われました。枝垂れ桜に関しては、樹木医に観察してもらい残念ながら移植困難な為伐採する事になりましたが、幹部分はチェーンソーカーバーの木 一吉・ハマハヤオさんにより、木彫りの作品として庁舎内に飾られる予定になっているので、作品が完成したらまたお知らせしたいと思います。

樹木は年々大きく育ち、気づいた時には自分で管理出来ない状態になったりします。また、世代交代で相続した家の庭木が邪魔になる事もあると思います。それ以外でも、家の屋根に枝が掛かってしまったり、家側に傾いていて倒木の危険が伴う状態になったりすると、処理するためにはそれなりに費用もかかってしまいます。そうならないように早めに剪定などで管理しやすい状態を作っていくことが必要です。そういった知識や技術をこれから学び磨いて行きたいと思っています。



●地域おこし協力隊

【竹刈】

Instagram QRコード▶



●地域おこし協力隊

【田島】

ブログQRコード▶



Chonan 2024

22





# 食育推進員のレシピ

## ロールサンド



家庭で出来る食育レシピを紹介します。

### ★季節のコラム【6月は食育月間】

今月は、社会全体で食育の推進を図るために設けられた食育月間です。「共食」(誰かと一緒に食事をする)は、①コミュニケーションが図れる ②心が健康だと感じる ③朝食欠食が減り栄養バランスが整う ④規則正しい食生活の機会が増える などのいいことがあると報告されています。

今回は、火を使わず作れるレシピです。みんなで、食材や作り方などの話をしながら一緒にロールサンドを食べて楽しいひとときを過ごしてみませんか？



調理時間  
30分

### 栄養価(1人分)

- エネルギー 362kcal
- たんぱく質 9.5g
- 脂質 14.3g
- 炭水化物 43.7g
- 食塩相当量 1.7g

### 材料(2人分)

サンドイッチ用食パン……6枚

#### 【たまごサンド】

- 卵 …… 1個
- 牛乳 …… 大さじ1
- 塩コショウ …… 適宜
- ケチャップ …… 適宜

#### 【コールスローサンド】

- キャベツ …… 80g
- にんじん …… 20g
- コーン(缶) …… 20g
- 塩 …… 少々
- 酢 …… 小さじ1

#### 【バナナサンド】

- バナナ …… 1/2本
- クリームチーズ …… 30g
- はちみつ …… 大さじ1

- A 砂糖 …… 小さじ1
- マヨネーズ …… 大さじ1
- 粒マスタード …… 適宜

※はちみつは、子どもが食べるときは、乳児ボツリヌス症予防のため1歳を過ぎてから使用しましょう

### 作り方

【準備】食パンはラップの上に置き、めん棒で軽く押し伸ばしておく。

#### 【たまごサンド】

- 耐熱容器に卵、牛乳、塩コショウを入れて混ぜる。ラップをし、500W40秒加熱する。
- ①をかき混ぜ、追加で500W20秒加熱する。
- 食パンにケチャップを塗り、②をのせて、くるくると巻き、ラップで包む。両端はねじりしめる。

#### 【コールスローサンド】

- キャベツ、にんじんを千切りにし、塩を振り、しんなりさせる。
- ①の水気を絞り、コーンとAを加えて和える。
- 食パンに粒マスタードをぬり、②をのせて、くるくると巻き、ラップで包む。両端はねじりしめる。

#### 【バナナサンド】

- バナナの皮をむき、ビニール袋に入れてつぶす。
- クリームチーズは500W20秒加熱し、混ぜる。
- ②を①のビニール袋に入れて混ぜる。はちみつを加えてさらに混ぜる。
- 食パンに③をのせて、くるくると巻き、ラップで包む。両端はねじりしめる。



一面ネモフィラ畑(野見金公園)

### あとかき

だんだん暖かくなり、あじさいが元気に育ってくる時期になってきましたね。コロナが収束し、今年は念願のホタル観賞会やあじさいまつりとイベントが盛りだくさんです。みなさんも是非季節を感じる事ができるイベントに参加してください！ (高仲)



火を消すところが  
かっこいいから

消防士さん

になりたい!

おおと るあん  
大戸 陽愛くん

大きくなったら、なりたい  
ものは何ですか?



サッカーが  
好きだから

サッカー選手

になりたい!

あいだ みくと  
間 海来斗くん



ラプンツェル  
みたいな

プリンセス

になりたい!

ながしま さあや  
永嶋 紗絢ちゃん

空き家情報を募集中!! ~長南町空き家情報バンク~

空き家をお持ちの方は、ぜひ、長南町空き家情報バンクにご登録ください。

詳しくは長南町HPへ▶ <https://www.town.chonan.chiba.jp/kurashi/jutaku/akiya/>





# 長南町跡地活用プロジェクトレポ



旧長南小学校

**長南集学校**

平成31年4月～

今月号のテーマ

長南集学校  
6月行事予定

- ★スマホ、PC相談 毎日
- ★パソコン教室 毎週(水)(日)
- ★にもちゃんの写真教室 第2、4(木)(土)
- ★異文化ふれあい教室 15日(土)※小中学生
- ★ICTプログラミング教室 2日(日)※小中学生
- ★墨絵倶楽部 13日(木)22日(土)
- ★ハンドメイド部 15日(土)
- ★キッズダンス 毎週(水)(金)夕方
- ★Atelie:haru 好きな音楽を演奏しよう不定期開催
- ★木工体験まるわ堂 不定期開催
- ★長南ドライブイン 火～日
- ★放課後等デイ サッカー療育

各行事については、  
長南集学校までお問い合わせください

  
長南集学校



問い合わせ  
☎36-2820  
9時～18時

旧豊栄小学校

**精華学園高等学校**

長南茂原校 令和3年4月～

今月号のテーマ

精華学園高等学校の  
学校生活

こんにちは。精華学園高等学校 長南茂原校です。

当校では、生徒一人ひとりが自己を成長させるための様々な機会が設けられています。日々のスクーリングやレポート提出、特別活動などのほか、意欲的に自学自習に取り組む生徒の姿も見られます。これからも、高校生活が生徒のみなさんにとって良いものとなるよう、応援・サポートしてまいります。



学校法人山口精華学園  
精華学園高等学校  
長南茂原校

問い合わせ  
☎36-6675  
9時～18時(土日祝除く)

旧東小学校

**越後屋** 長南東小学校  
スタジオ

平成29年7月～

今月号のテーマ

今月のドローンスクールの  
開校日

こんにちは! 長南東小スタジオです。今月のドローンスクールの開校日をお知らせします!

6月25日(火)～27日(木)の3日間です。民間ライセンスの資格が取得できるコースになっています。

越後屋ドローンスクールでは受講生を随時募集しております。気になる点など些細なことでも構いませんのでご興味のある方はお気軽にお問い合わせくださいませ!



問い合わせ  
☎47-1911  
9時～18時(土日祝除く)

旧西小学校

**ちょうなん西小**

平成30年7月～

今月号のテーマ

毎年大人気! いちごおり  
今年も始まります!

こんにちは! ちょうなん西小です。

西小カフェでは毎年大人気のいちごおりを今年も販売します! まるごと凍らせたいちごを削っているので、いちごの美味しさをそのまま感じることができます。いちごの酸味と練乳がマッチして最高に美味しい、暑い日にぴったりのメニューです。

ぜひ、ちょうなん西小カフェに涼みに来てください!



仲間と泊まる学校  
ちょうなん西小  
CHONAN-NISHISHO Since1896



問い合わせ  
☎0120-154-244  
10時～17時

長南東小学校スタジオ・竹の駅ちょうなんは、隔月掲載になります。問い合わせは下記までお願いします。

竹の駅ちょうなん  
☎47-4348 [営業時間は要問い合わせ]

【6月以降 竹の買取り】 6月3日(月)・6月17日(月) 9時～14時

